

BULVERKETBÅTEN.

Mitt ute i den lilla sjön Tingstäde träsk på norra Gotland ligger Bulverket, en märklig vikingatida försvarsanläggning av trä.

Vid undersökningar som bedrevs här under 1920- och 30-talen under ledning av Arvid Zetterling hittade man rester av en ålderdomlig.

10 spantdelar, 3 biten(tofter) och 10-15 bordplankor, illa åtgångna, är allt som finns kvar.

Byggnadsmaterialet var furu och båten är daterad till 1200 A D. Den är dock vikingatida i form och byggnadssätt. Bredden har varit 190 cm och höjden midskepps 60-70 cm. Längden är svårare att bedöma, men bör ha varit c:a 8 m. Båten har varit klinkbyggd. Kilen är tyvärr inte bevarad, men har varit 20-22 cm. bred midskepps, avsmalnande mot stävorna. Tyvärr är inte heller dessa bevarade.

Man kan dock anta att båten har varit spetsgattad, d v s spetsig i bägge ändar.

Bordplankorna är i dåligt skick. Den bäst bevarade och tillika största plankan är 335 cm lång, 26 cm bred och 2,5 cm tjock. En annan av bordgångarna förefaller att ha en bordhals som har varit fästad till stäven med en spik, kvadratisk tvärsnitt 0,6 x 0,6 cm. Förbindningen mellan borden är osäker, men vissa tecken tyder på att tränaglar(diam. 1-1,5 cm) hållit samman skrovet.

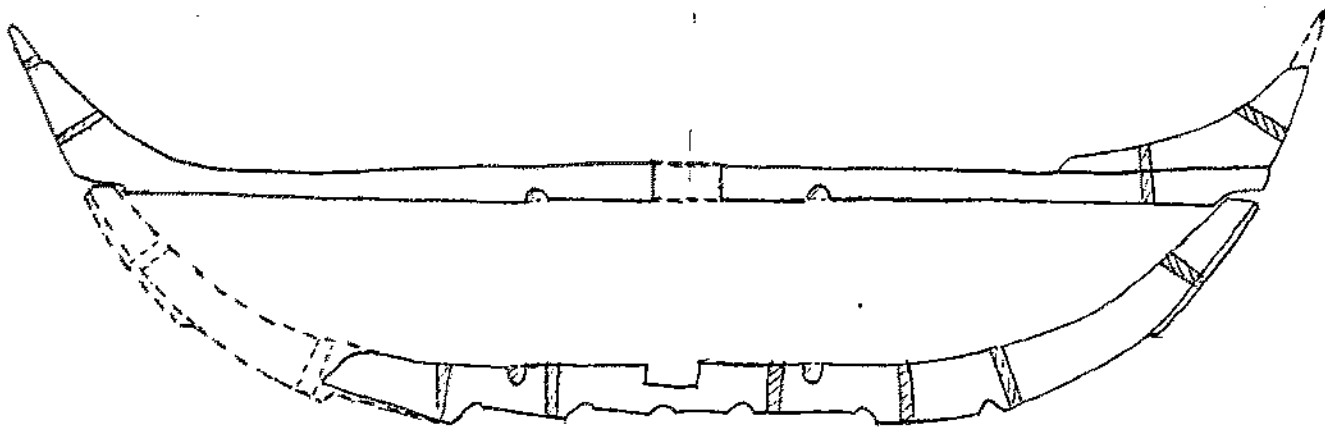
Bäst bevarat konstruktionselement är bottenstockar och biten. Dessa visar att båten haft minst 5 bordgångar(kanske t o m 6). Spanten har inte varit fästade i kölen, men väl i samtliga bordgångar med i allmänhet 1 tränagel/bord. Klining av naglarna är vanligt. Antalet spant bör ha varit 7 st. Vissa av spanten har haft ett överliggande bite som tvärskepps förstärkning och kanske även toft. Dessa spant är då bara 4 bordgångar höga och biteknän är fastgjorda i det 5:e bordet. En komplett tvärskeppssektion med mast och bite har fasthållit en cirkulär mast, i nederänden c:a 10 cm i diameter, vars fot varit försänkt i en rektangulär urtagning i mittspantet.

En bite tycks ha tjänat som fastsättningsanordning för ett sidoroder. Spantmellanrummet har i genomsnitt varit c:a 90 cm, dvs ungefär detsamma som i vikingaskeppen i Roskilde(utom nr 2).

Bulverketbåten är en produkt av en båtbyggertradition som har sina rötter ända tillbaka till Hjortspringbåten(c:a 350 f Kr), kanske t o m hållristningsfarkosterna. Starkt men elastiskt, klinkbyggt skrov som är förstärkt, men inte formgivet, av invändigt placerade element såsom spant(bottenstockar, upplångor, topptimmer)och tvärbjälkar av olika slag.

Detta byggnadssätt kulminerade under vikingatiden och gick sedan tillbaka, utträngt av ny teknik som möjliggjorde byggandet av större och lastdrygare fartyg.

Det är omöjligt att säga exakt var bulverketbåten är byggd. Man kan peka på



TVÄRSEKTION AV BULVERKETBÅTEN(AV FÖRFATTAREN)

Östliga influenser, t ex tränaglarna, men man måste komma ihåg att de slaviska båtarna jämförs med skandinaviska farkoster. Så mycket kan dock sägas att båten är en typisk båt för Östersjön, kanske i viss mån även övriga Norden.

Björn Varenius(Stockholm)

Författaren kommer under 1979 ut med en särskild skrift om Bulverketbåten i Sjöhistoriska museets rapportserie. Han har tidigare ventilerat en 3-betygsuppsats i ämnet på arkeologiska institutionen vid Stockholms universitet. (Red)

