



HÄLLRISTNINGAR OCH SKEPPSBILDER-NÅGRA REFLEXIONER

I ett intressant försök att sammanfatla de rekonstruktioner som gjorts efter hällristningarnas bilder skriver Harry Kahl och Kristian Kristiansen följande: "At disse billeder virkelig forestiller rigtige skibe, er der i dag almindelig enighed om. Hjortspringbåden fra den tidlige jernalder viser naer overensstemmelse med en raeke af helleristningernes generelle traek, f eks udformningen af staevnene." (Bronzealderskibe 1976 s 3)

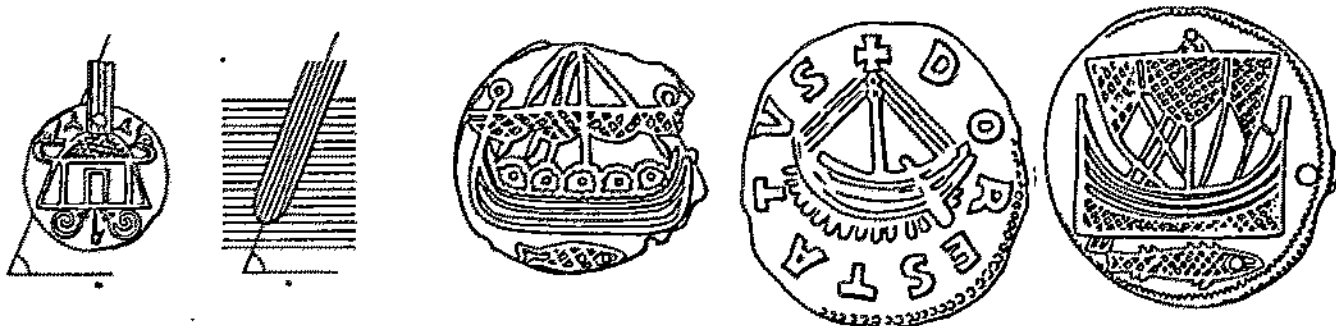
Det är naturligtvis möjligt att de har rätt om den allmänna uppfattningen i stort. Men det måste i så fall finnas avvikande eller varnande röster. Här alltså en kortfattad invändning.

Till att börja med verkar hänvisningen till Hjortspringbåten snarast som ett cirkelbevis. Utan att vara kännare av processen vid rekonstruktionen av detta fynd känner man ju till hur hällristningsbilderna till viss del faktiskt fått bestämma stävdelarnas utseende. Stävarna var ju mycket fragmentariskt bevarade.

Den andra, stora, invändningen gäller hällristningarnas funktion överhuvud taget. Vi får då söka jämförelser i andra skeppsavbildningar. Som exempel för jag här fram vad John Betts skriver i sin uppsats om minoiska fartyg, Ships on Minoan Seals i Marine Archaeology (Blackman/red/, 1973 s 325f). Han påpekar att termen 'seals (sigill)' inte alls stämmer, det är snarare frågan om amuletter, som dessa bilder förekommer på: "This curious fact, along with the evidence of boat motives and "bateaux de culte" indicates that, despite Minoan Crete's reputation in later antiquity as a sea power, the ships which occur in Minoan art almost all have some kind of symbolic, semireligious or occult significance (Detta märkliga faktum, tillsammans med belägg på båtmotiv och 'kultbåtar' antyder att, trots det minoiska Kretas rykte i den senare antiken som sjömacht, skeppen som uppträder i minoisk konst nästan alla har någon sorts symbolisk, halvreligiös eller ockult betydelse)" Om detta är fallet med våra nordiska hällristningar, vilket väl närmast är självklart, måste vi räkna med problem när det gäller att fastställa hur fartygen i verkligheten har sett ut.

Om det verkligen rör sig om skepp så är dessa snarast 'heraldiska'-de avbildar s a s en symbol för ett skepp, en schablonartad modell som syftar på farkoster på vatten. Man skulle här med fog kunna invända att avbildningen ändå måste ha haft någon likhet med en faktiskt existerande eller tidigare båttyp. På t ex sigill för städer in i vår egen tid har ålderdomliga men dock en gång aktuella skepp avbildats. I en något vågad bevisföring hävdar Ell-

mers i sitt stora verk(1972 a)att myntbilder(Hedeby/Dorestad, s k"Bir-
kamynt"-enligt B Malmer också sannolikt präglade i Hedeby)från vikingatid
visar autentiska skeppstyper. Ellmers visar på byggnader också avbildade på
dessa mynt att vinkeln på de yttre väggstolparna exakt överensstämmer med
vinkeln på stolphål utgrävda på t ex Trelleborgs vikingafäste i Danmark(se
fig) Därav torde enligt Ellmers också följa ackuratess i avbildning av de-
taljerna på skeppen.

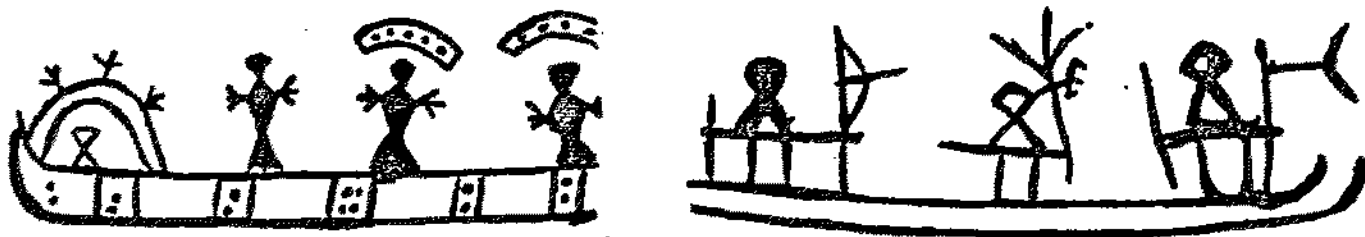


Ellmers pålvinkel.

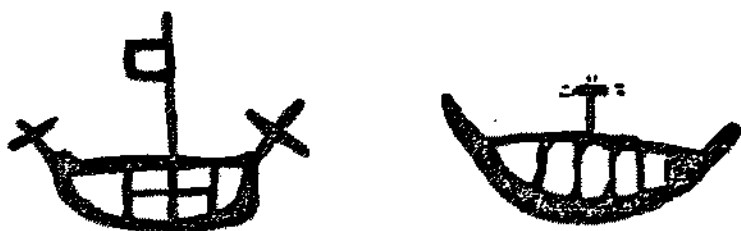
Myntbilder: långskepp, holk och kogg(Ellmers).

Om det däremot inte skulle vara skepp som avbildats på hällristningarna,
vad är då alternativet? Timmerflottar, slädar? Båda möjligheterna har o-
nekligen framförts. Viktigare tror jag dock skulle vara att jämföra med
liknande avbildningar som man bevisligen vet vad de föreställer. Vi har då
ett exempel i de lapska troll(schaman)trummornas figurer, där vi finner en
bildtyp som mycket påminner om skepp se fig). Men det rör sig i själva ver-
ket om en slags pedestal eller ställning som förmodligen aldrig funnits i
sinnevärlden: på denna är figurer för samernas huvudgudomligheter placerade:
gudatriaden. Båtar avbildades på annat sätt(se nästa fig)men det rör sig då
om 'båtmodeller'till det s k'båtöffret.' Vid jultiden upphängdes vid vistet
en modell av en båt lastad med diverse gåvor, speciellt matvaror till gudar-
na.

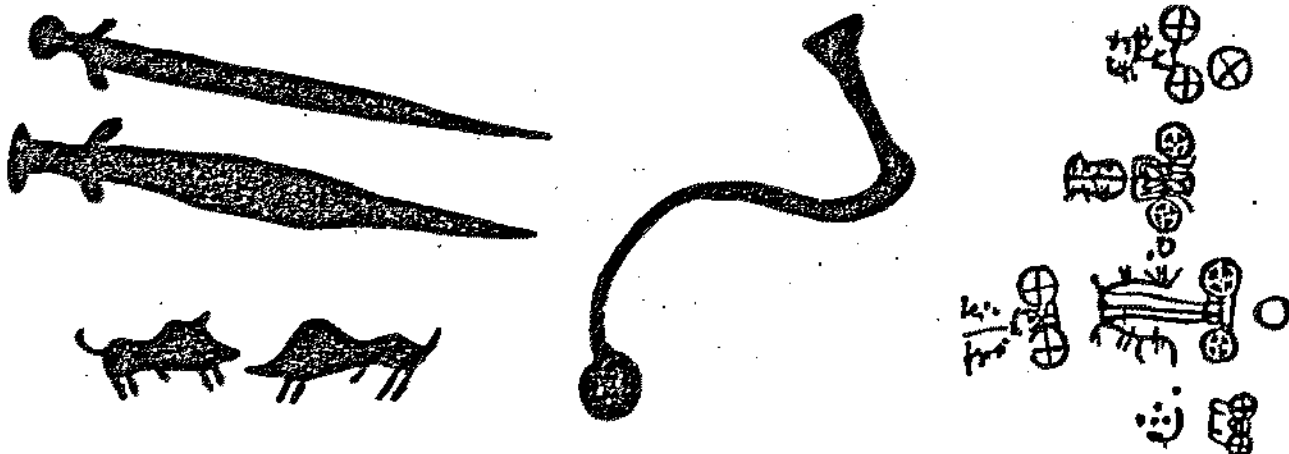
Samisk gudatriad på trolltrumma(efter Manker).



Båtöffret på trolltrumma(efter Manker).



Vi är här måhända inne på något mycket fundamentalt: ett alternativ till den traditionella synen på 'skepps-'bilderna, dessa mödosamma och i och för sig mycket intressanta försöken att rekonstruera bronsålderns båtar (Halldin, Marstrand m fl). Detta sammanhänger med tolkningen av hällristningar i gemen. I huvudsak finns tre seriösa tolkningsförslag: 1) bilderna föreställer själva kulten av gudomligheterna (Oscar Almgren), 2) snarare avbildas myter om gudarna (Åke Ohlmarks), 3) huvuddelen av figurerna föreställer gudomens attribut, fordon eller offrade ting (ev substitutions-offer = i stället för ett verkligt offer avbildas den tilltänkta gåvan) eftersom gudomen inte får avbildas (Bertil Almgren).



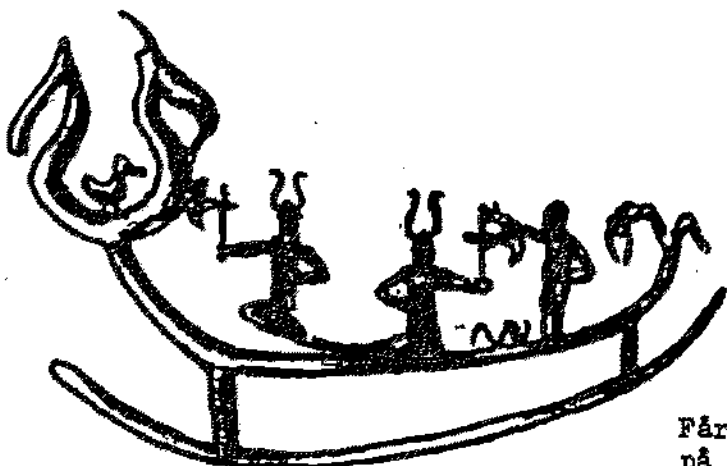
Substitutions(ersättnings)offer: vapen, som svärd, yxa, svin och vagnar?

I de flesta av dessa tolkningsförslag kan faktiskt verkliga båtar naturtroget ha avbildats. En aspekt är dock föranledd av Oscar Almgrens kulttanke. Den danske riksantikvarien Glob har föreslagit att vissa figurer på "skeppsfigurerna" tål en jämförelse med funna miniatyrstatyetter. Det rör sig om figurer med vapen eller andra redskap, eller akrobater, s k voltigörer som voltar på fartyget (se fig).



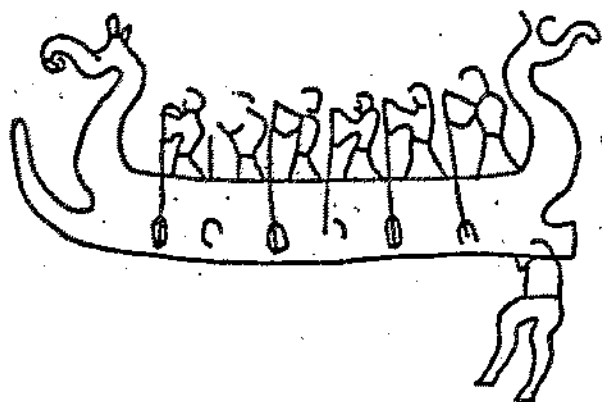
Han gjorde experimentet att placera dessa statyetter på en ställning i form av ett skepp, en ställning som var avsedd att bäras, m a o ett kultskepp. De märkliga utdragna ändarna av skeppen på ristningarna skulle då ha tillkommit som 'bärhandtag.' Detta skulle då inte vara konstigare än att gudomen under den romerske historieskrivaren Tacitus tid (c 100-talet e Kr) påstås ha burits i sin vagn över åkrarna för att helga dem. Det centrala avsnittet om

gudinnan Nerthus dyrkan tillhör det mest åberopade i Tacitus berömda "Germania" och även Bertil Almgren har anfört det som stöd för sin teori. Ett försök av förf att illustrera Globs tanke ser ut så här:

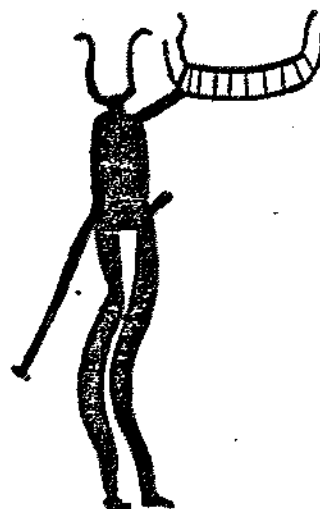


Fårdals- och Grevensvaengefigurerna på en skeppsmodell enligt Globs tanke. Ett försök av förf.

Den av Ohlmarks som 'båtlyftarbragden' betecknade scenen med en gestalt som tycks lyfta skeppet, ibland större än, ibland av samma storlek som fartygets 'roddare (om de är avbildade) skulle då visa prästen eller officianten med den föreställda skeppsmodellen. För vår tids sekulariserade värld kan detta måhända verka krystat - men än i dag förekommer i Medelhavsländerna rester av ett fordom mycket utbrett kultmönster med en "carrus navalis (skeppsvagn - ett



"Båtlyftarbragden" - en officiant med ett modellskepp?



modellskepp placerat inuti en annan modell av en vagn, ibland t o m kompletterad med en ytterligare komponent: en släde (jfr tolkningen av hällristningskepp som slädar). Därav lär benämningen 'karneval' komma!

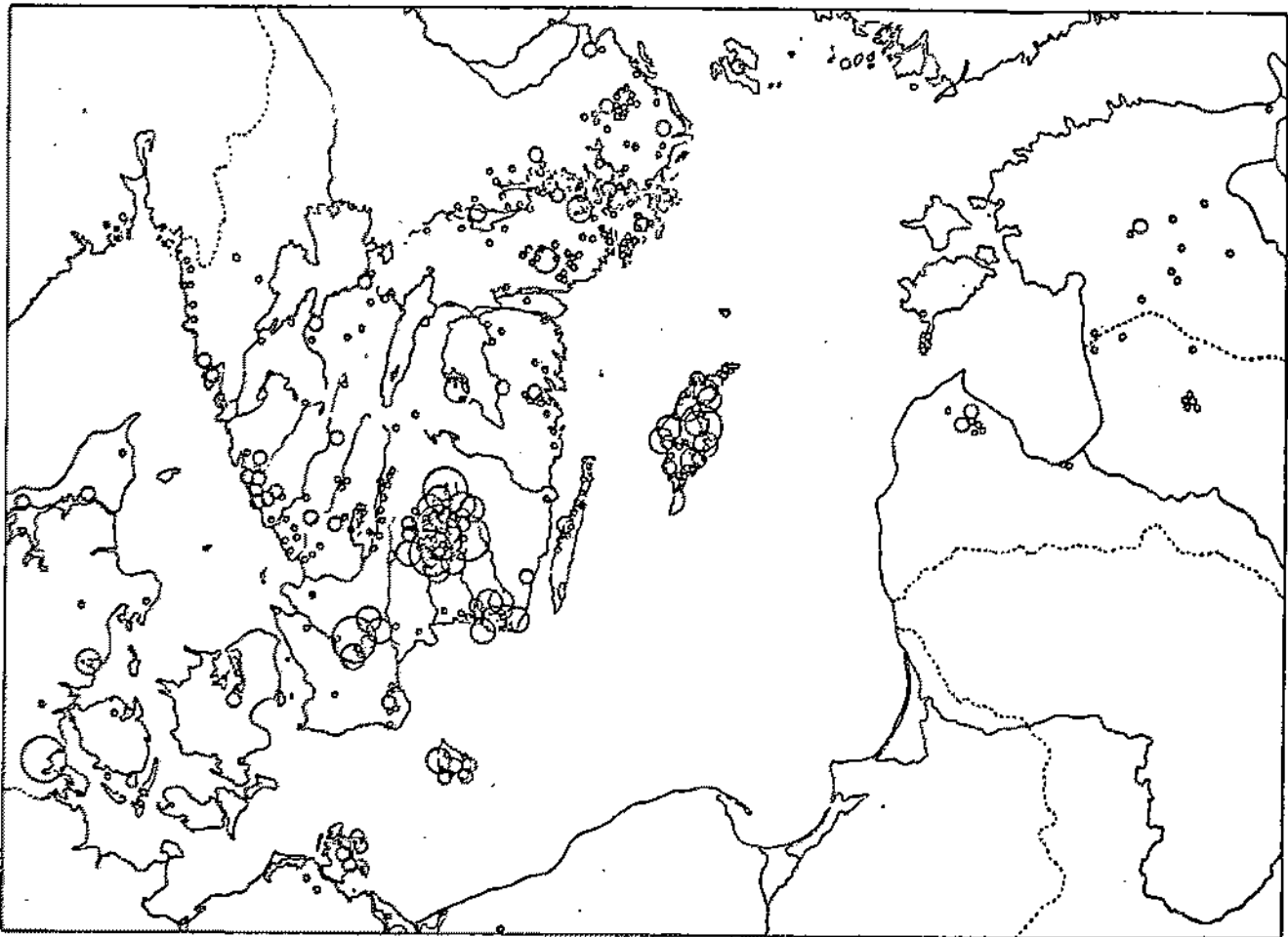
Alldeles oavsett dessa invändningar står det klart att skeppen varit av utomordentlig symbolisk betydelse för bronsålderns och järnålderns människor. Därpå tyder inte minst skeppsättningar och även båtgravar (Ohlmarks, Müller-Wille). Förråder skeppsformen här mera aktuella möjligheter till rekonstruktion av dåtidens fartyg än hällristningarna? En svårighet är t ex lokaliseringen av skeppsättningar. Anknytningen till havet och stränderna finns i många fall men vad

betyder en sådan kolossal koncentration som Kronobergs län (c 500 'skepp') som ju ligger långt in i landet (visserligen med traditionell förbindelse genom Blekinge, väl försett med stora sjöar o s v)? Vissa bronsåldersskepp har en konstig sten i mitten, kallad maststen, trots att segel inte sägs ha kommit i Norden förrän 600-talet e Kr. Märkligt nog visar tidiga hällristningar (Järrestad, Skåne) också något som liknar mast och segel. Och vad betyder den ögonskenligen klinade båten på ristningen vid Torp i Tossene, Bohuslän (Fredsjö i Bohuslän hemb förb årsskr 1975)? Är det fel på kronologien eller har master funnits över tusen år tidigare än vad som antagits?

Är kanske de s k maststenarna blott religiöst laddade kosmologiska markeringar av mitten, själva centrum, i farkosten?

Det tycks åtminstone mig som om även en liten antydning om de problem som möter vid entydiga svar på dessa frågor visar hur farligt det är att ta för givet att hällristningarnas "billeder virkelig forestiller rigtige skibe." Detta gör dem inte mindre intressanta, inte heller för en marinarkeolog. Eller hur?

Christer Westerdahl (Stockholm)



Skeppssättningarnas utbredning (Ohlmarks 1946)

Litteratur:

- Almgren, Bertil: Den osynlige gudomen. Proxima Thule 1962. Stockholm
- Almgren, Oscar: Hällristningar och kultbruk Stockholm 1927.
- Betts, John: Ships on Minoan Seals. I Blackman(ed) Marine Archaeology Colston Research Society London/Bristol 1971.
- Ellmers, Detlev: Frühmittelalterliche Handelschiffahrt in Mittel- und Nordeuropa. Offa Bücher 28 Neumünster 1972.
- Fredsjö, Åke: En ristning med klinkbyggd båt vid Torp, Tossene sn. Bohusl hemf förb årskr 1975.
- Glob, P Y: Helleristninger i Danmark Odense 1969
- Halldin, Gustaf: Vad för slags farkoster återge de sydiskandinaviska hällristningarna? Sjöhist årsb 1949 och 1951/52.
- Kahl, Harry/Kristiansen, Kristian: Bronzealderskibe. Hikuin Højbjerg 1976.
- Manker, Ernst: Die lappische Zaubertrommel 1,2 1938, 1950 Stockholm
- Marstrand, Sverre: Building a hide boat. Int Journal 5/1 1976.
- Nordén, Artur: Bronsålderns skeppsbyggnadskonst. Teknisk tidskrift 18/7, 15/8 och 19/9 1925. Sthlm.
- Ohlmarks, Åke: Gravskeppet. Stockholm 1946.
Hällristningarnas gudar. Stockholm 1963.
- Tacitus, Cornelius: Germania. Övers fr latinet Alf Önnersfors Stockholm 1969.