

900-ÅRIGA VRAK I FOTEVIKEN-
ETT MARINARKEOLOGISKT SMÖRGÅSBORD!

Plötsligt skymtade dykaren en upphöjning över sandbotten. Där var sjögräs, stenar och trä... Ett spant stack fram mellan några stenar. Det var ingen tvekan. Gömt i sanden låg ett gammalt vrak.

Några skeppsknån togs med för datering. De visade påtagliga likheter med Skuldelevfyndet nr 3 i Roskilde, Danmark. Dateringsprov gav besked. Vraket var från 1060 -65 år. Plötsligt blev Foteviken norr om Skanör/Falsterbo centrum för livliga arkeologiska diskussioner.

Kunde Foteviken ha varit ett Skånes Birka där handelsmän från norr, söder, öst och väst samlades och utbytte handelsvaror på ängarna vid viken?

Var Foteviken föregångare till det medeltida Skanör/Falsterbo, där handelsmän från hela Nordeuropa samlades på väldiga marknader och fyllde sina skepp med sill och jordbruksprodukter?

Och varför fanns det en spärr i Foteviken? Vad ville man skydda?

En marknadsplats, viktig bebyggelse? Eller var Foteviken i själva verket en del av den danska ledungsorganisationen där den danske kungen samlade sin flotta i väntan på angrepp eller härnadståg?

Var Foteviken rentav en parallell till Vordingborg på södra Själland, där man hittat en sen vikingatida/tidigt medeltida hamnanläggning, spärr och marknadsplats?

En sak är säker. Ju mer man forskar i ämnet, desto mer inser man hur lite man egentligen känner till om området och hur mycket kunskap där finns att hämta.

Foteviken är som en historiebok. Här finns fynd från sten- brons och järnålder samt vikingatid och medeltid fram till våra dagar. Här finns mycket att hämta. Förmodligen kan Foteviksområdet inte bara berätta om den lokala historien utan ge oss en hel del nya kunskaper om skånsk, dansk och nordisk historia.

En början på denna undersökning utfördes under två veckor i maj i år. Genom Riksantikvarieämbetet och Länsstyrelsen utförde Malmö sjöfartsmuseum och Vikingeskibshallen i Roskilde en marinarkeologisk undersökning vid Foteviksspärren, där bl a bärgningen av det funna vraket ingick som en del i projektet. Samtidigt deltog Historiska museet i Lund i landutgrävningar, där bl a en ringvall 170 m från viken undersöktes.

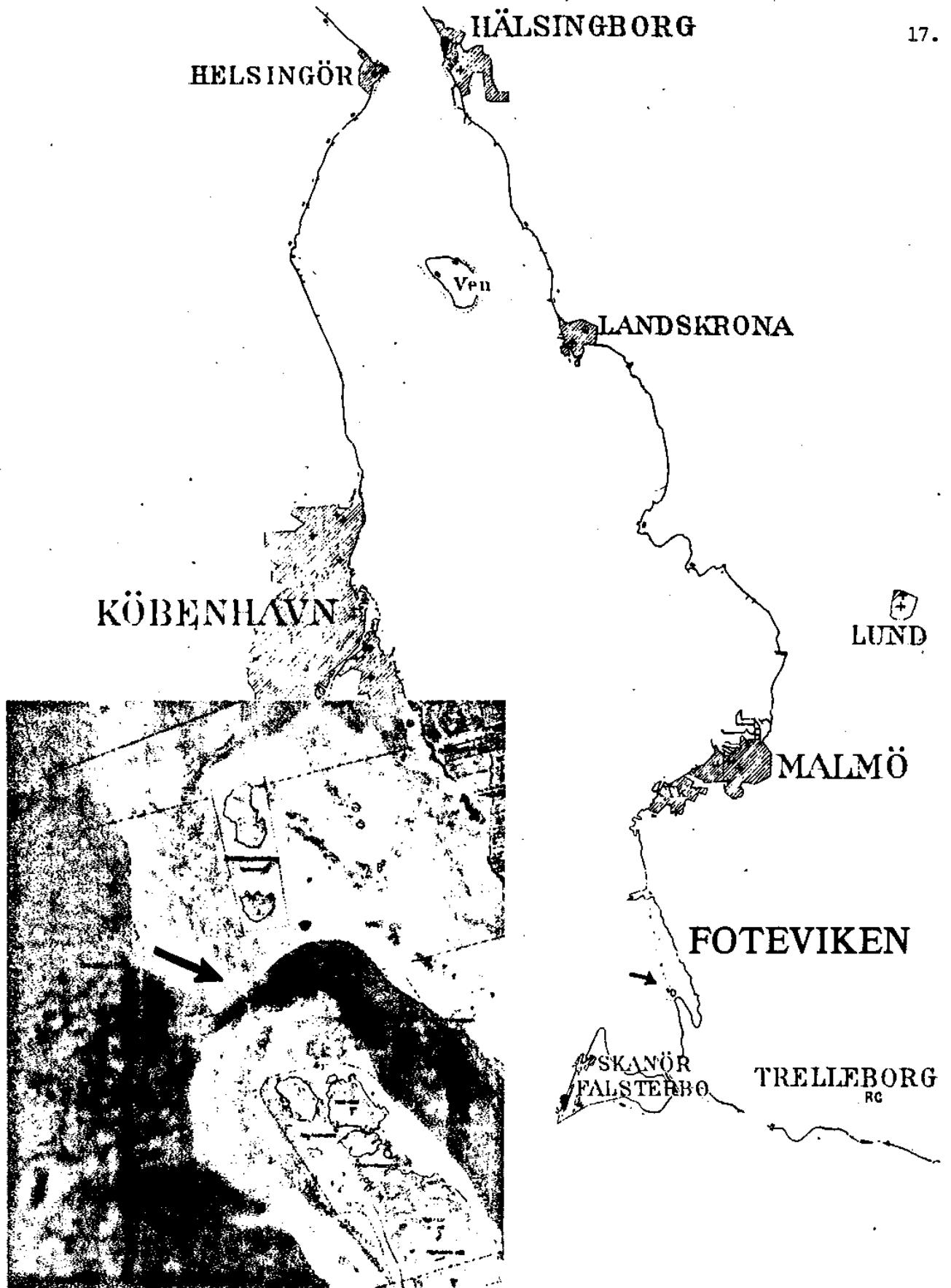
Målsättningarna med den marina delen koncentrerades kring följande huvudfrågor:

1. Dokumentering och bärgning av vraket
2. Dokumentering och uppmätning av stenspärren i Fotevikens mynning.
3. Inventering av andra marinarkeologiska lämningar i området.

Detta arbete utfördes av svenska och danska marinarkeologer, med förtjänstfull hjälp av svenska och danska sportdykare.

ORGANISATION OCH UTRUSTNING

Expeditionen var stor och engagerade sammanlagt ett 50-tal personer. Personalen förlades till Frivilliga befälsutbildningsförbundets kurs-



Foteviken är en ypperlig naturhamn för grundgående fartyg som söker lä vid den skånska västkusten. Infarten till viken spärrades under sen vikingatid/tidig medeltid av med en mäktig stenvall. Den kan ses som en skugga i vikens mynning.

gård i Höllviksnäs och båttransporter utgick från Falsterbokanalen, en c 1/2 timmes båtresa ut till vrakplatsen.

Här guppade en 10 x 14 meter stor flotte med bodar och kran för tyngre lyft, kompressorer, dykarapparater, dykprylar, mätutrustning, pumphar och mycket annat.

DET MARINARKEOLOGISKA ARBETET

Vad de danska marinarkeologerna såg när de hittade Foteviksvraket var en drygt 8 m lång och 2,5 m bred stenhög, nästan helt övertäckt av sjögräs och sand.

Under den väldiga stenhögen låg ett platt, bräckligt, stackars vrak med bordläggningsplankor mjuka som vetexduk.

Det var detta som skulle bli Malmö sjöfartsmuseums stora attraktion i det nya museet, varför varenda sten och plankor måste tas till vandra som hade de varit av guld...

Först dokumenterades vrakplatsen med fotoplaner och teckningar, varefter en stenlyftningsflotte bogserades fram över vraket.

"Flotten" bestod av en stålram och två tomfat med kätting och en gallerförsedd plattform inunder. Här placerades stenbumling efter stenbumling på gallret, medan dykarna mumlade ovetenskapliga svordomar i munstycket och undrade om Sjöfartsmuseet i Malmö hade börjat specialisera sig på geologi helt plötsligt.

För den som undrar kan jag berätta att vi planerar att bygga ett "vrakrum" där utställningsbesökaren skall kunna se vrakplatsen som den en gång såg ut då vraket hittades - låt vara på land i ett museum. Och då duger inte vilket grus som helst, då skall det vara riktig vara. Förutom att det ju är intressant att veta varifrån stenen kommer - var den barlast, del av stenspärr eller vad?

Efter stenbärgningen slamsögs vraket i vanlig ordning, kodmärktes, fotograferades och mättes. Här använde vi oss av danskarnas sk trepunktsmetod, som i korthet går ut på att man lägger ut minimum tre betongklossar runt vraket, fäster måttband därpå och sedan mäter in varje punkt med dessa tre måttband. Två punkter ger mätobjektets tvådimensionella läge, den tredje punkten är kontrollpunkt. För att få djupmätt (tredimensionellt) använder man sig av en altimeter som modifierats till att mäta ökande tryck i stället för sjunkande.

Metoden är snabb och enkel men personligen föredrar jag norrmännens trepunktsmetod där man genom att t ex sätta en järnstång på respektive betongkloss och sedan fästa måttbanden upptill på respektive stång kan få tredimensionella mätresultat direkt.

När kommer vi svenskar med någonting som är lika snabbt och bra?

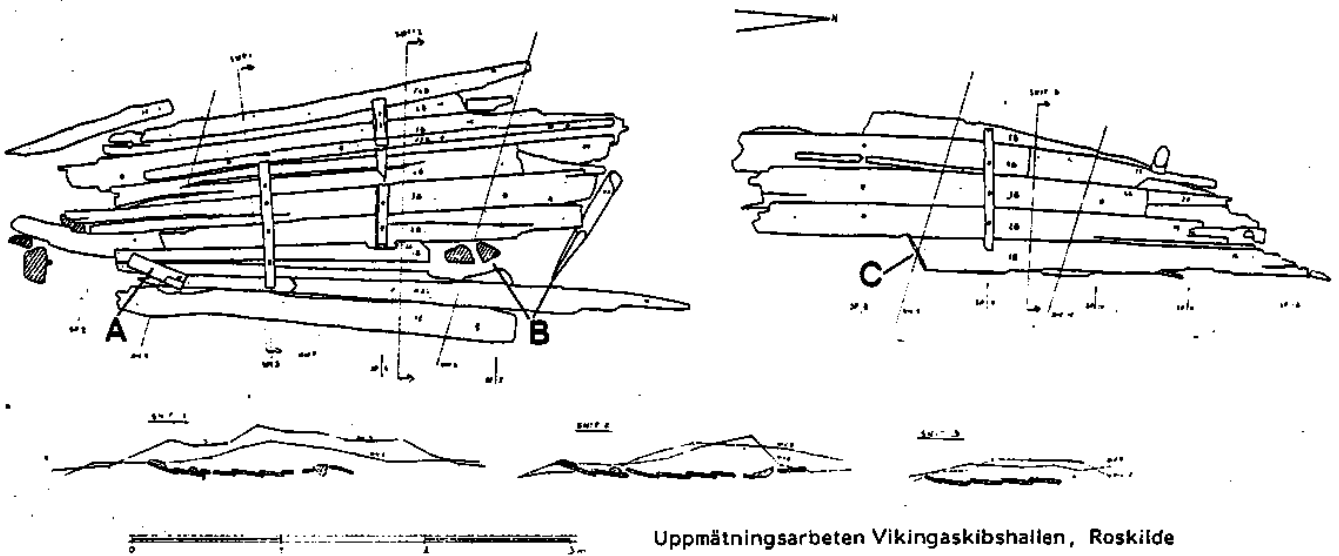
BÄRNINGEN AV FOTEVIKSVRAKET

Foteviksvrakets kunde inte bärgas i ett enda stycke, därtill var det alltför bräckligt. Det fick istället tas upp bit för bit.

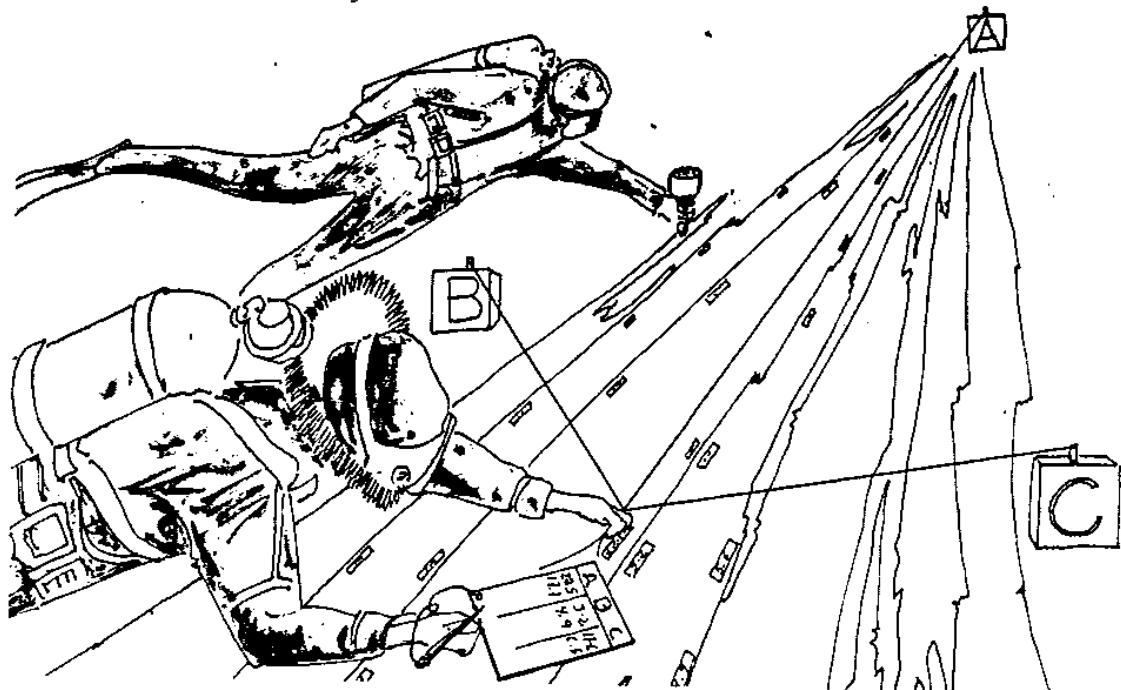
Bordläggningsplankorna vibrerades loss från skrovet och togs upp i specialgjorda masonitbärare.

Plankorna togs till vara med samma omsorg som ett brutet ben. Den enda skillnaden var i stort sett att de packades in i vattendränkt mineralull i stället för i gips.

FOTEVIK 1982
VRAK 1



Foteviksvrakets babordsida samt en del av kölen har bevarats förutom stävvarna, mastfisk och en del av vrakets mittparti. Notera den provisoriska tätningen vid kölen och sambordsplankan i vrakets akterparti (A), pålen och stenarna under vraket (B) samt den avhuggna bordläggningsplankan mellan spant 8 och 9 (C).



Dykare mäter in de olika vrakdelarna med hjälp av 3 olika måttband A, B och C. Djupmått tas med Jac-Brometern.

FOTEVIKSVRAKET

Vad för typ av vrak är då Foteviksvraket?

Man kan säga att skeppet är förhållandevis välbevarat. Ca 35 % av skrovkonstruktionen är kvar. Skeppets babordssida finns bevarad från kölstocken upp till sjunde bordet samt nästan ända fram till stävvarna.

De övre bordgångarna med yrtag för årorna, mastfisken, för- och akterstäv samt ett ca 1,5 m² stort område vid vrakets mitt saknas.

Samtliga bord, spant och knän är av ek, medan mindre detaljer och reparationsarbeten är gjorda i bok och ask.

Skeppet har varit ca 12 m långt och har en lätt och smidig konstruktion med spantavstånd på mellan 70 och 80 cm. Likheten med Skuldelev nr 5 är påtaglig, även om Foteviksvraket har en något enklare konstruktion- kanske beroende på att det är ca 100-150 år yngre. Förmodligen har det rots av ett dussintal roddare.

Inga fynd har gjorts i vraket. Skeppets dåliga kondition, de slarviga tätningsarbetena på fartyget, vrakets läge nära stenspärren samt förekomsten av en tvärt avhuggen bordläggningsplanka nära kölen talar för att skeppet kan ha sänkts som en del av försvarsspärren i Fotevikens mynning.

FOTEVIKSSPÄRREN

Foteviken är en liten naturlig hamn mellan Hammarsnäs och det skånska fastlandet. Den är ca 2 km lång och mellan 1000 m -200 m bred. Djupet håller sig kring 0,5-2,5 m.

Spärren är 354 m lång och 7-8 m bred och reser sig upp till 1,5 m över den omgivande sandbotten.

Den löper nästan från strand till strand i vad som kan ha varit den gamla Fotevikens mynning.

Stenvallens sträckning mättes med en Kern sekundteodolit och tvärsnitt togs var 25:e meter. Dessutom gjordes några provschakt i själva vallen för att man närmare skulle kunna bestämma hur spärren var uppbyggd. Parallellt med detta arbete jobbade några dykare med att positionsbestämma och identifiera ett sjuttiototal pålar som lokaliserats i spärrens sydliga del.

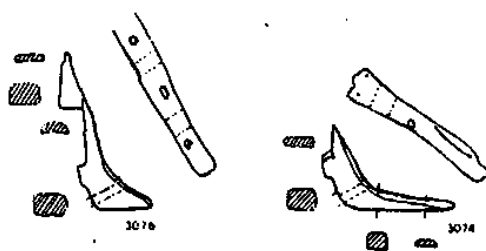
RESULTAT AV BESIKTNINGSARBETENA PÅ FOTEVIKSSPÄRREN

Det mest markanta resultatet av arbetet på spärren var fyndet av ytterligare fyra vrak som i typ och konstruktion bör kunna bestämmas till sen vikingatid och tidig medeltid.

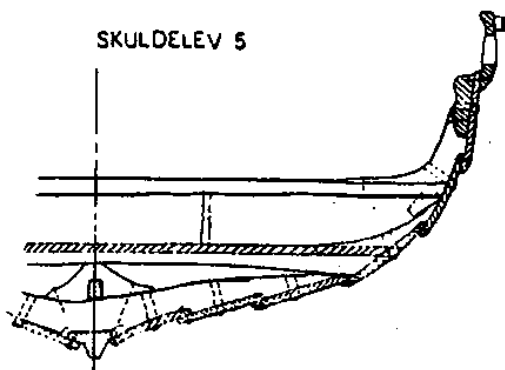
Tre av vraken påminde om Foteviksvrak I och kan ha varit mindre krigsfartyg- kanske en föregångare till våra dagars torpedbåtar. Det fjärde vrakfyndet var resterna av ett handelsfartyg som hade sänkts i vad vi tror är inseglingsrännan i själva spärren. Typologiskt kan det dateras till tidigt 1100-tal och kanske det är det mest spännande av årets fynd!

Dykarna hittade bl a gångbordet nära fartygets reling. Förhoppningen är att kanske stora delar av vraket kan finnas bevarade.

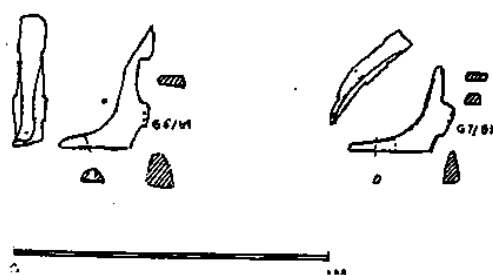
SKULDELEV 5



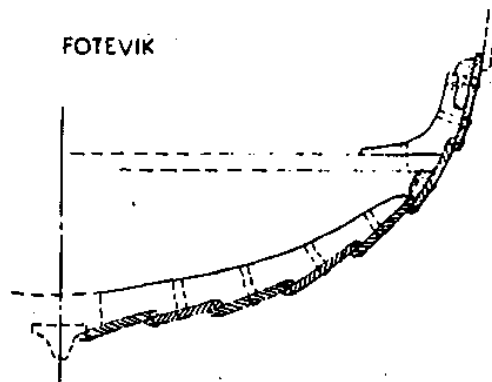
SKULDELEV 5



FOTEVIK



FOTEVIK



UNDERSÖKNINGSUTRUSTNING

Dykplattform (10 x 14 meter)

Redskapsbod
Kontorsbod
4 ankare samt förtöjningsgods

Kompressorer

2 st Bauer Capitano (bensindrift)
200 atö, 140 l/min
1 st Bauer (eldrift)
300 atö, 210 l/min

Landbaserad förrådsbod

Båtar

1 st Crescent Bamse 542, 50 HK Johnson
1 st Crescent Bamse 542, 55 HK Johnson
2 st Zodiac gummibåtar, 2 st 20 HK Mariner
1 st Zodiac gummibåt, 40 HK Mercury
1 st Örnvik 580, 18 HK Crescent
1 st Avon gummibåt, 20 HK Johnson

SPOLUTRUSTNING

Ejektorsug

1 st Desmin centrifugalpump typ SA 80 - 60T
Kapacitet: 80,0 m³/tim
1 st Ellehammer Ejektor
2 och 4 tum slangar
Sugmunstycke

Länsman 40, vikt 20 kg
1 st spolpump (portabel) 575 l/tim
slangar

UNDERSÖKNINGSUTRUSTNING, forts

MÄTUTRUSTNING

1 st Kern sekundteodolit DKM2-AE
1 st infraröd avståndsmätare DM 502
3 st reflektorer med stativ
1 st Jac-Brometer djupmätare

KAMERAUTRUSTNING

2 st Nikonos UV kameror med 15 mm,
28 mm och 35 mm objektiv och blixtrar
2 st Sekonic ljusmätare
1 st portabelt fotolaboratorium
1 st fast fotolaboratorium
1 st Olympus kamera OM-1
2 st 50 mm objektiv
1 st 75-100 mm objektiv

RADIOKOMMUNIKATION

2 st Zodiac P300 6C

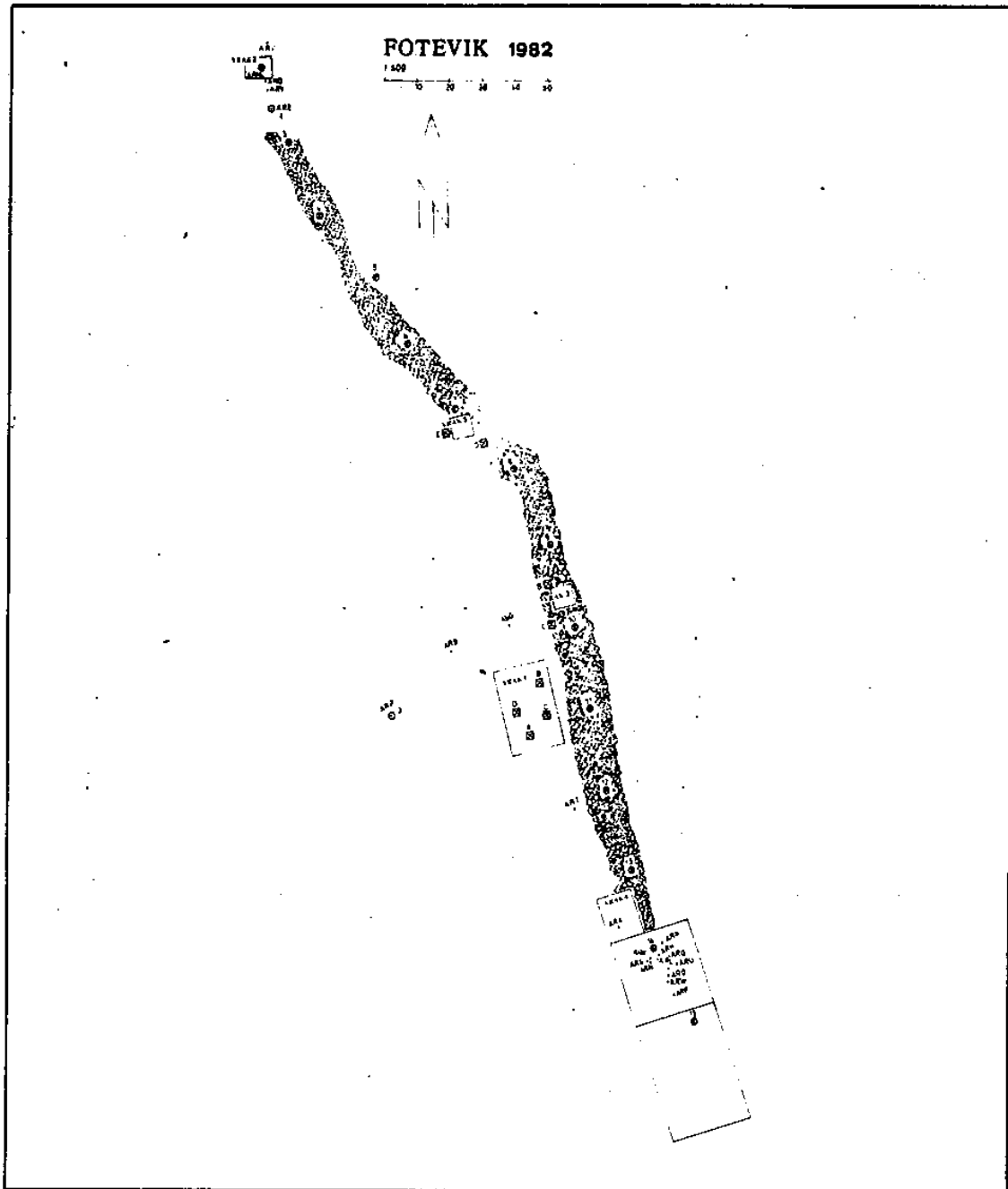
NÖDUTRUSTNING

2 st Aga Oxivac
Nödraketer
Flytvästar

PROVTAGNINGSTRUSTNING

1 st Kyholm borrh med provkassetter
1 st provspett

Ordinär marinarkelogisk inventerings-
och besiktningsutrustning



Uppmätningarna av stenvallen i Fotevikens mynning visar en 354 m lång och 7-8 m bred försvarsspärr. Den reser sig 1.4 m ovan botten. Öppningen i vällen är en trolig genomseglingränn.

I så fall kan det bli tal om att bärga även detta till det nya Sjöfartsmuseet i Malmö.

Ett vrak hade lagts på toppen av en påle. Detta kan kanske vara ett belägg för att spärren byggts i två etapper. Vraken skulle då ha lagts på toppen av en redan befintlig försvarspärr som en extra förstärkning.

Kanske gjordes detta i samband med Foteviksslaget år 1134 då de danska kungarna stred om herraväldet över hela Danmark. Om så är fallet är troligen Foteviksvraken från tidig medeltid och vi har fått en unik medeltidsflotta att ta vara på här utanför Skåne.

Den intressanta fråga som då dyker upp är huruvida det kan ligga äldre vrak längre ned i vallen, som en gång har tillhört det första bygget, eller om det endast bestod av sten och pålar.

SAMMANFATTNING

Om man skall våga sig på att dra någon form av slutsats efter endast drygt två veckors fältarbete ute i Foteviken får det bli mera hypoteser och antaganden än definitiva resultat.

Så mycket kan man dock slå fast, att Foteviken uppenbarligen inte bara är av lokalt utan även skandinaviskt intresse.

Den sent vikingatida/tidigmedeltida försvarsspärren i Fotevikens mynning visar att området måste ha ansetts vara mycket viktigt under denna tid.

Ett sådant mäktigt bygge kräver stor arbetsinsats och god samhällsorganisation, samtidigt som det måste finnas goda skäl för att man alls skall sätta igång ett sådant stort företag.

Att Foteviken skulle ha varit en motsvarighet till den danska ledningshamnen och marknadsplatsen Vordingborg på Själland måste därför anses som troligt. Man kan också spekulera - om området kanske haft en långvarig sjöfartstradition genom årtusendena, vilket inte minst fynd från brons- och järnåldern talar för.

Det skulle vara roligt om framtida fynd i området skulle kunna ge belägg för detta.

En sak är tämligen säker. Än så länge har vi bara börjat undersöka området. Fortsatta undersökningar behövs både på land och under vatten för att man definitivt ska kunna ge svar på Fotevikens roll i den skandinaviska historien.

Catharina Ingelman-Sundberg
Malmö sjöfartsmuseum

PS. I denna blänkare står inte allt. Vill ni veta mer om Foteviksundersökningen - ring 040/733 30 och begär Ulf Svensson. Han sänder er en tryckt rapport mot blygsamt postförskott. Ni kan även sätta in pengarna direkt på postgirot, som synes av reklam på annan plats i detta nummer.