

KOGGEN FRÅN MOLLÖSUND

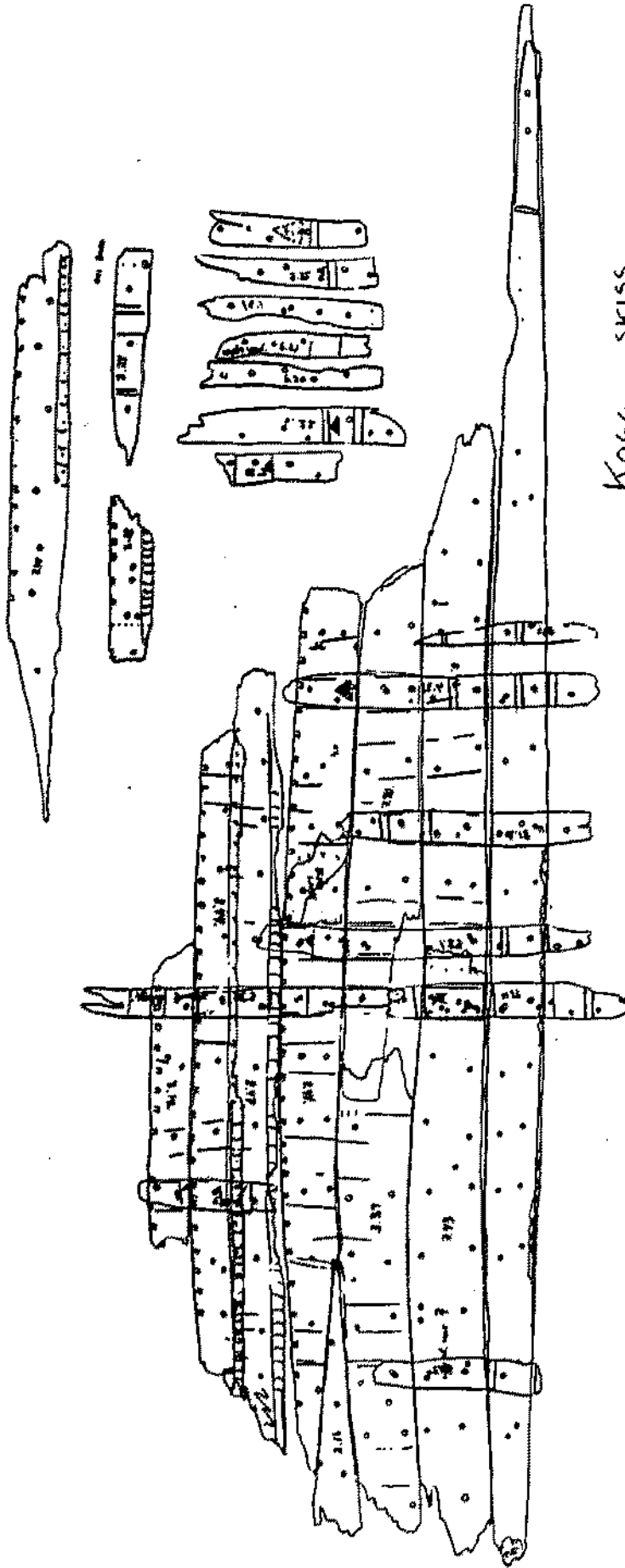
Resumé: I augusti 1979 hittades vrakrester av ett ålderdomligt fartyg vid den grunda kilen Östra Leran på Mollön nära Mollösund i Bohuslän. Ekvirket låg i dyn på 1-1,5 m djup och upphittarna drog i sin iver upp vrakdelarna på ett intilliggande skär. Efter en besiktning, som jag företog kort tid efter, beslöts det att lägga vraket tillbaka i vattnet. Ett C 14-prov på flätat nöthår från håten visade sedan på tiden 1210 + 90 år.

Hösten 1981 bekostade RAÄ en bärgning av vraket med hjälp från Mollösunds hembygdsförening och kustbevakningen och våren 1982 dokumenterades vraket i skala 1:1 av Bert Westenberg från Sjöhistoriska Museet och undertecknad finansierad av RAÄ. Det var alltså formellt att betrakta som ett samarbete mellan RAÄ och SSHM, ett mycket trevligt sådant. Vrakets fraktades sedan till konservering i Stockholm, där det befinner sig för närvarande.

Vrakkomplexet består av ca 50 delar varav många är stora och otympliga bordläggningssplankor. Tyvärr dokumenterades vraket aldrig in situ eftersom de alltför ivriga sportsdykarna, som hittade vraket, tog isär det och drog upp bitarna styckvis. När vraket lades tillbaka i vattnet blev det således i "oordning", varför rekonstruktionen nu får göras i efterhand.

Kölen är den största biten, en plank på ca 10 cm tjocklek. Den är spolförmig och 43 cm bred på mitten. I ena ändan finns en klack samt ett hak för stävträ med en lutning på ca 65°. Andra ändan är avbruten. Totallängden är 12,24 m. I den bevarade ändan löper en tydlig huggen spurning 4 meter ned längs sidan.

Vrakets konstruktionstimmer består av 16 bottenstockar och upplängar, mera eller mindre fragmentariska. Några bottenstockar har suttit midskepps och ett par kortare krokiga har suttit ut mot stävarna. Upplängorna, varav 4 är välbevarade är från midskeppsdelen.



KOGG SKISS
ÖSTRA LERAN
MOLLÖSUND
1983 01 20 OLTJ.

1m

Av bordläggningen är 4 grova bottenbord dominerande. Dimensionerna är genomsnittligt 4,5 meter i längden, en halv meter breda och ca 5 cm tjocka. Dessa har suddig kant i kant och varit hopfogade med breda bladlasker. Ut mot ändarna har de en vridning uppåt.

Förutom de 4 bottenborden finns 8 mer eller mindre fragmentariska klinkade bord. Dessa är klenare i tjocklek och bredd och är mycket skadade. Den största har en längd på 6 meter och en bredd på 45 cm. På insidans underkant har vissa bevarat en ca 5 cm bred lanning där fragment av flätat nöthår har hittats. I överkanten finns tättsittande fyrkantiga spår efter klinkbrickor av järn. Flera av dessa klinkade bord har breda bladlasker. En av bordgångarna måste vara den som bildar övergången från den platta botten till det klinkbyggda slaget.

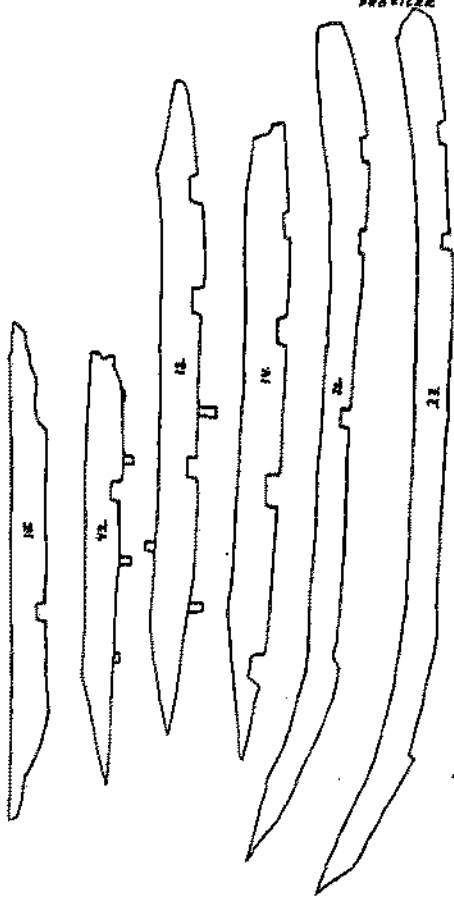
Enligt upphittarnas skisser bildade vraket ursprungligen ett sammanhängande parti på ena sidan kölen. Med det uppmätta materialet går det att lägga ett pussel som får ungefär denna utformning.

Det är många detaljer som måste passa och arbetar man endast med de förminskade uppmättningsritningar som underlag är det risk för att förbise småsaker. Resultatet blir givetvis annorlunda i detaljerna när man står med själva vrakmaterialet för ögonen och rekonstruktionen görs av folk med båtbyggareerfarenhet. Men i stort kan man anta att vraket har haft den utformning som visas på skissen här bredvid.

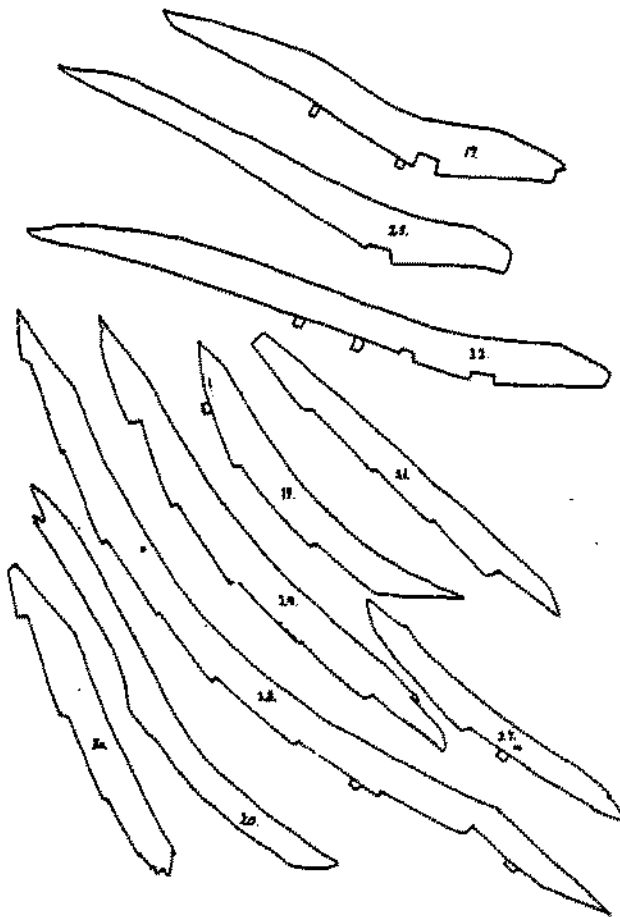
Att just detta parti har lämnats kvar till våra dagar i västkustens salta vatten är en gåta. Den grunda viken Östra Lerans botten består av sandblandad dy som har gömt vraket. Uppstickande delar har för länge sedan ätit bort av Teredo Navalis med vilket djur vi här på västkusten delar vårt intresse för gamla vrak.

Hur skeppet en gång har hamnat i viken kan man endast fantisera om. På medeltiden lär det ha varit 1 1/2 - 2 meter högre vattenstånd på platsen. Det har då varit möjligt att föra fartyget in i kilen. Östra Leran ligger också i närheten av farleden söderifrån in till Mollösund som har rötter tillbaka i medeltiden. Man kan också föreställa sig att koggen har överaskats av oväder och försökt att ta sig ut ifrån havet in till

ÖFFENBARE
MÄTTNING 1972. 813
PROFILER



ÖFFENBARE OCH
SPÄNNING
MÄTTNING 1972. 813.
PROFILER



SPÄNNING

STÄVENS VINKEL CA 65 °

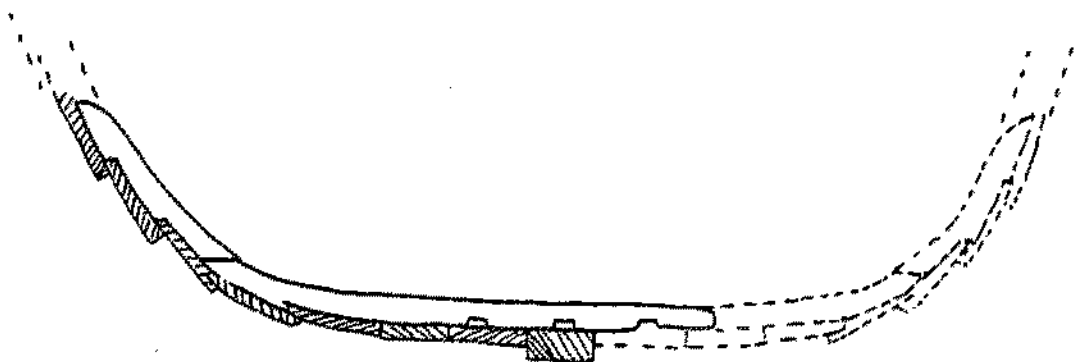
PROFILER AV ÖFFENBARE OCH
SPÄNNING MÄTTNING 1972. 813.
ÖFFENBARE OCH
SPÄNNING

Mollösund men har hamnat fel och förlist vid mynningen till Östra Leran. Vraket har kanske långsamt brytits ned och efterhand av strömmen förts in i kilen.

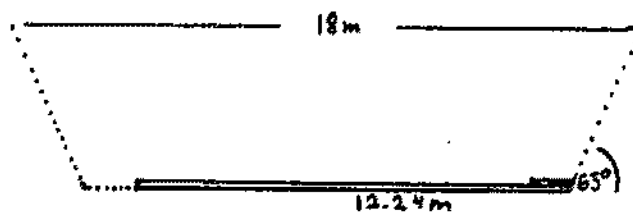
Av Ole Crumlin-Pedersen fastslogs det redan tidigt att vrakdetaljerna har överensstämmelser med den danska Vejbykoggen. Mollösundsvraket är dock i sin helhet mycket mera fragmentarisk än Vejbykoggen. Utifrån de befintliga vrakdelarna kan man spekulera över koggens storlek. Med symmetriens lagar i bakhuvudet måste fartygets bredd i botten midskepps ha varit ca 3,5 meter inombords. Ser man på längden med kölen som basmaterial så måste det vara ungefär 1,5 meter som fattas i ena ändan. Kölen kan alltså ha varit ca 14 meter lång. Detta är ungefär samma längd som den välbevarade koggen i Bremerhaven. Med en lutning på stäverna på ca 65° och en resning på ca 5 meters höjd så får vi ett fartyg med en längd på 18 m över stäv...allt tagit med grova mått. Stäven har sannolikt varit mera fallande och givit ett par meter till i längden.

Med detta spinkla grundlag ser man således framför sig ett skrov på 18 meters längd och en bredd på kanske 7 meter men innan jag helt flyger bort på fantasins vingar är det bäst att avbryta rekonstruktionstankarna här och med varm hand överlämna resten av arbetet till kollegorna i Bohusläns museum, där vi hoppas att få se Mollösundskoggen någon gång efter 1984.

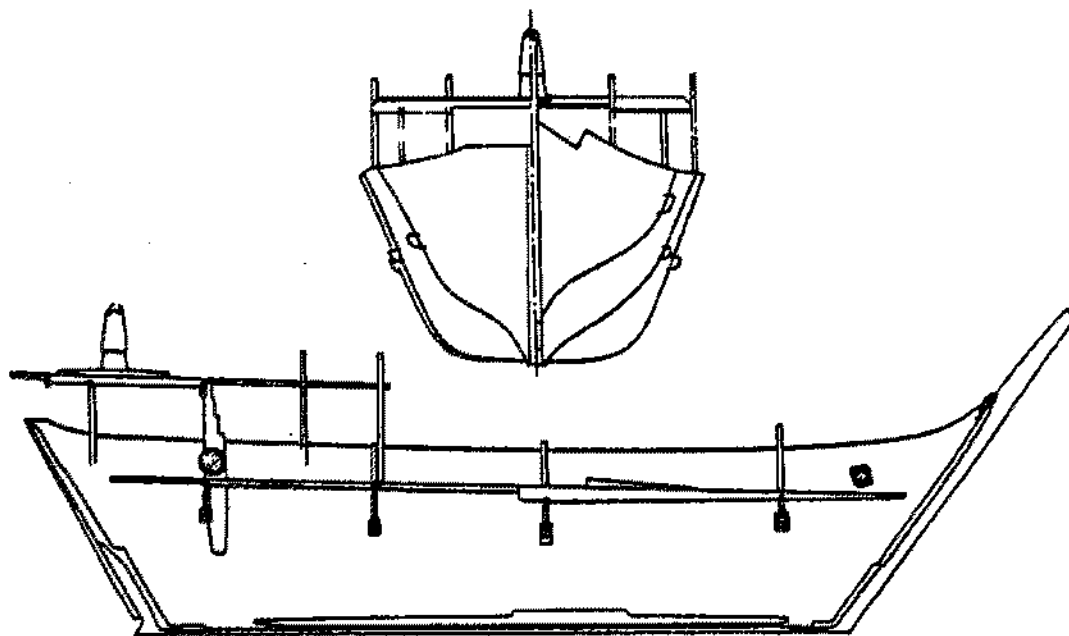
Ole Lisberg Jensen



Schematiskt tvärsnitt av Mollösundskoggen ungefär midskepps.



Försök till rekonstruktion av Mollösundskoggens dimensioner på grundval av kölen.



Brennerhavenskoggen för jämförelsens skull. Skala 1:150
Efter Ellmers.