

PIONJÄRER IV.

AXEL ZETTERLING.

"Vid lugnt väder, då vattnet är klart, ogrumlat av kalkgyttjan, skymtar Bulverket på sjöns botten som en oredig samling virke innanför ett virrvarr av upprättstående pålstumpar i det forna palissadverket. Genom ett ihärdigt, mångårigt forskningsarbete under 1920- och 1930-talen lyckades A. Zetterling att i stora drag utreda anläggningens form och byggnadssätt."

Citatet härrör från en av klassikerna i svensk arkeologisk litteratur, Det forntida Sverige, av Märten Stenberger, förre professorn i arkeologi i Uppsala.

Den person som omnämns i citatet, A. Zetterling, var en outsider inom den arkeologiska världen och blev väl aldrig riktigt accepterad. Detta framstår som något mycket beklagligt när man tar hans arbete och metoder i beaktande. Anledningen torde emellertid vara lätt att finna. Till professionen var han ursprungligen inte alls akademiker utan officer.

Arvid Viktor Zetterling föddes i Åtvidaberg den 29 maj 1865 som son till gruvförvaltaren Oskar Viktor Zetterling och hans maka Augusta, född Böhme. Arvid Viktor avlade studentexamen i Stockholm 1885.

Redan året innan, alltså 1884, tycks han ha visat intresse för den militära banan. Han tog värvning omedelbart och utnämndes vid 22 års ålder till underlöjtnant vid Gotlands infanteriregemente. Efter en provtjänstgöring vid A 1 i Stockholm transporterades han till artillerikåren 1889. Redan samma år kom han så till Artilleri- och Ingenjörshögskolan, en skola som han skulle komma att vistas på fram till 1893, och genomgick där såväl allmänna som högre kursen. Den 6 oktober befordrades han till löjtnant av 1:a klassen. Läsåret 93/94 studerade Zetterling sedan kemiteknik vid Tekniska Högskolan i Stockholm, men återvände därefter till A 7, som var hans hemmaregemente.

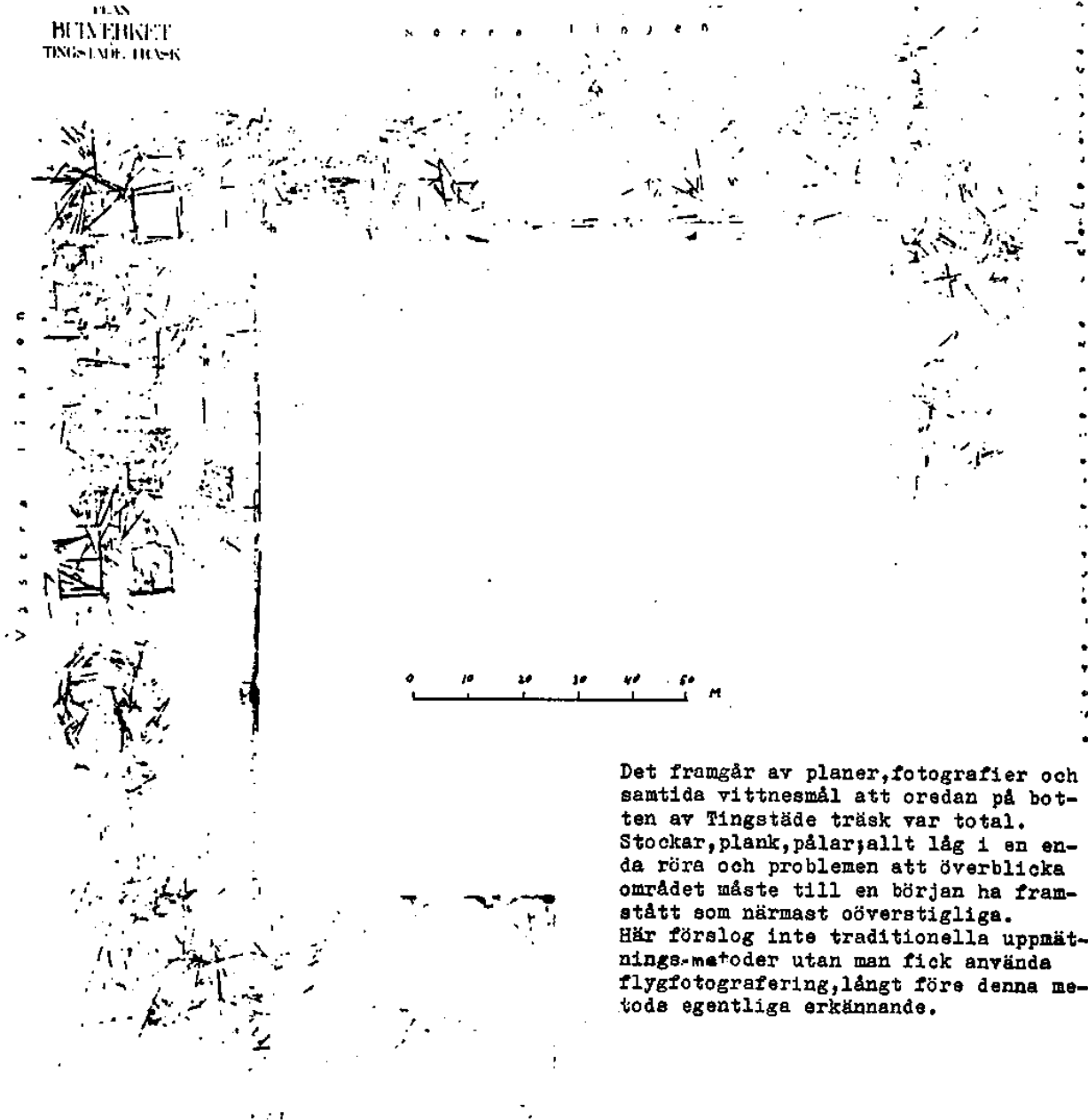
Arvid Viktor Zetterling gifte sig med fröken Frida Wennersten den 24 oktober 1897. Detta äktenskap kom att vara i 17 år, då hon gick bort 1914. Med henne hade han dottern Ingegärd, hans enda barn. En tid senare gifte han om sig med fröken Helny Åkerblom.

Under några månader 1896 tog Zetterling av okänd anledning avsked, dock med rätt att kvarstå, men utan lön. Ursprungligen sökte han ledigt för tre år, men återvände till det militära livet efter endast ett drygt halvår. Som redan nämnts hade Zetterling genomgått en kemisk-teknisk kurs. Dessa kunskaper fick han användning av då han vid sekelskiftet 1899-1900 förestod Visby kemiska station i 1 3/4 år.

Läser man i Svenska Fornminnesplatser nr 10 av 1935 (1:a uppl 1929) står där:

"Bulverket som anlagts som befästning och i varje fall någon tid gjort tjänst som sådan, bildar en kvadrat med 170 m sidor och är orienterat i N-S. Varje sida är sammanfogad av stockkistor, kvadrater eller rektanglar, i allmänhet 5 å 6, här och där upp till 7 m i bredd. Dessa längor innesluta ett öppet område, ett slags hamn, tillgängligt genom en öppning i NV hörnet, möjligen även sydvästra.

Vidare framgår av skriften att hus av både knuttimmer- och skiftesverks-teknik byggts ovanpå kistorna.



Skala 1:1000.

PLANEN ÖVER BULVERKET (red beklagar den dåliga bildkvaliteten)

Zetterling åtnjöt även en del andra lite ovanligare förtroendeuppdrag, bl a var han sedan 1899 ordförande i Visby skyttegille (vars guldmedalj han innehade).

Han var riddare av Svärdsorden och Wasaorden, något ganska ovanligt.

1904-1922 var han brandchef i Visby och märkligt nog finns han för 1923 noterad för samma tjänst i Örnsköldsvik. Några andra uppgifter om en stationering i Örnsköldsvik har dock inte kunnat påvisas.

Däremot är det känt, att han under åren 1913-18 var tygmästare(1) på Gotland.

Ett beslut av 1898 års riksdag spelar en för Tingstädes vidkommande viktig roll. Då anslogs 100.000 kr för anläggandet av en militär förrådsupplagsplats där.

Däremot avslogs en begäran om medel även för platsens permanenta befästade. Senare anvidades dock medel även för befästningsbyggnationer, vilka påbörjades 1903.

Året innan, 10 juli 1902, befordrades Zetterling till kapten. Han var då 37 år.

Exakt när och hur Zetterling kom att intressera sig för Bulverket vet man inte, men det skedde enligt en tidningsuppgift (se nedan) 1903.

Det är sannolikt att han 1906 var positionsbatterichef, eventuellt i Tingstäde fästning.

Han avgick med pension 1918 vid 53 års ålder och befordrades i samband därmed till major i reserven, i vilken han kvarstod till 14 maj 1934.

Precis som flera gånger tidigare i arkeologins historia finner man hos Zetterling den avundsvärda egenskapen tålmod. Han väntade i kanske 15 år fram till 1921, då han förordnades av Riksantikvarieämbetet att företa en undersökning av Bulverket.

Då påbörjar han ett arbete, som skulle komma att ta ytterligare 15 år, fram till 1936, då undersökningarna avslutades.

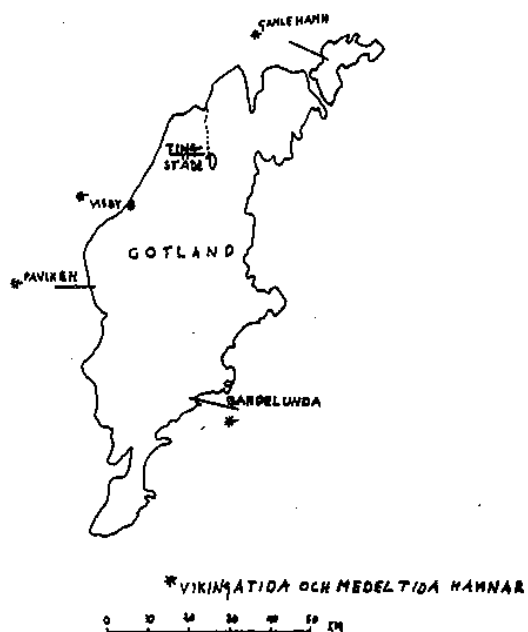
Vad är då detta Bulverk och hur kan en person bli så fångslad av det?

Ja, svaret på den första frågan är något enklare att ge än på den andra.

Tack vare mitt förordnande på Gotland under sommaren 1982 har jag haft tillfälle att bläddra lite i böcker i tidskriftsrummet på RAGU(2). Där stötte jag av en händelse på en omfattande pärm med utanskriften "Tingstäde."

En närmare kontroll visade, att boken bl a innehöll pressklipp om Bulverket i Tingstäde träsk, en fornlämning vilken jag redan 1977 haft tillfälle att s a s lära känna lite mera i detalj än vad kursplanen i arkeologi tillåter. Främst av den anledningen att en äldre båt påträffats där 1934.

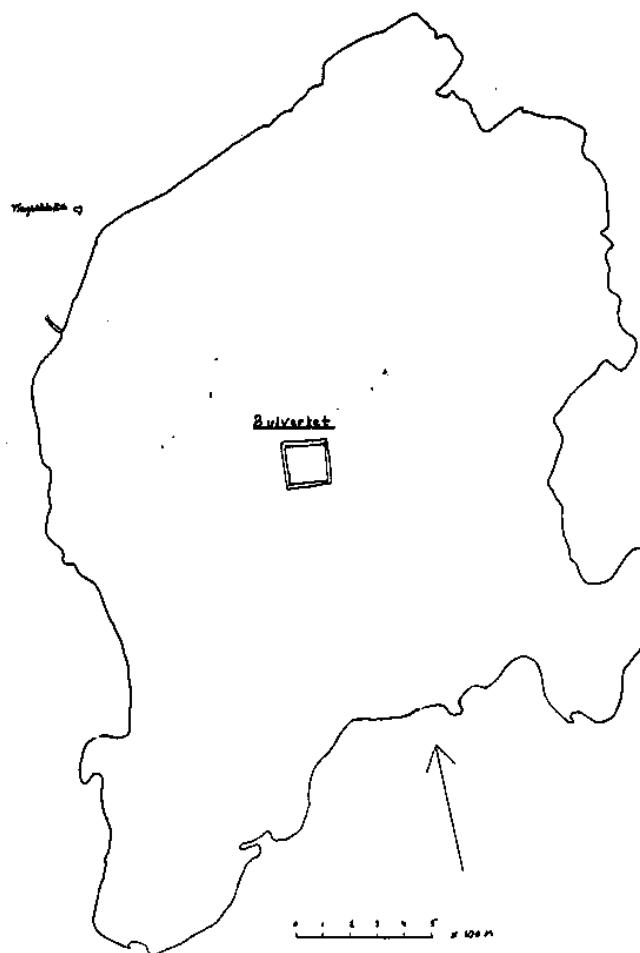
-"Det rökte som när Tingstäde träsk brann." Uttrycket är bevarat sedan urminnes tider men ingen har riktigt vetat vad det syftade på. Talesättet kom att uppmärksammas i början av detta sekel, bland andra av Zetterling.



Tingstäde är en ort och socken på norra Gotland, en gång station på den nu nedlagda järnvägslinjen mellan Visby och Lärbro.

Geografiskt domineras socknen av "träsket," Gotlands näst största sjö efter Bäste träsk.

Tingstäde träsk, yta c 4,5 km², är en mycket grund sjö, endast 2-4 m djup. Utlopp genom Ireån, vilken rinner i nästan rakt nordlig riktning och mynnar i Ireviken på Gotlands västkust.



Vad kunde detta betyda- att ett träsk(=sjö på gotländska) brinner?

Av pressklipp(G A 14/8 1928)framgår att Zetterling redan 1903 börjat intressera sig för Bulverket, och redan bedrev lite forskning omkring det i mitten av 1910-talet. Vid färd över träsket kunde man nere i det grunda vattnet se stockar och pålar om varandra i en enda bråte och ingen visste vad det var. Lokala teorier fanns visserligen, bl a att det skulle vara rester efter en bro över träsket eller att en timmerfora skulle ha sjunkit där, men det verkade knappast övertygande.

1921 förordnades Zetterling av Riksantikvarieämbetet att undersöka anläggningen, fr o m 1930 också att förestå ett museum i Tingstäde. Hade han vetat hur lång tid arbetet skulle ta och vilken arbetsinsats det skulle kräva hade han nog hejdat sig på denna punkt. Under 1920-talet började man visserligen få bilden klar av Bulverket, men först vid mitten av 1930-talet klarnade dess datering. Otaliga timmar, dagar och månader tillbringades av Zetterling ute på träsket och i ritrummet.

Anläggningen är alltså belägen praktiskt taget mitt i Tingstäde träsk, Tingstäde socken på norra Gotland. Det är en konstruktion av liggande timmerkistor, på vilka uppförts hus på ett sätt man tidigare känt från Gotland, bl a i ett hus vid Biskopsgatan i Visby och i ladugårdar på landsbygden.

I plan är Bulverket en kvadrat med sidan c 170 m lång. Dessutom är större delen av anläggningen omgiven av en tätt satt palissad. Virkesåtgången har varit betydande.(se nedan).

Med en viss underdrift kan man nog säga att det kräver en avsevärd ihärdighet för att under vatten undersöka en yta av närmare 30.000 m² med 1920-talets tekniska standard.

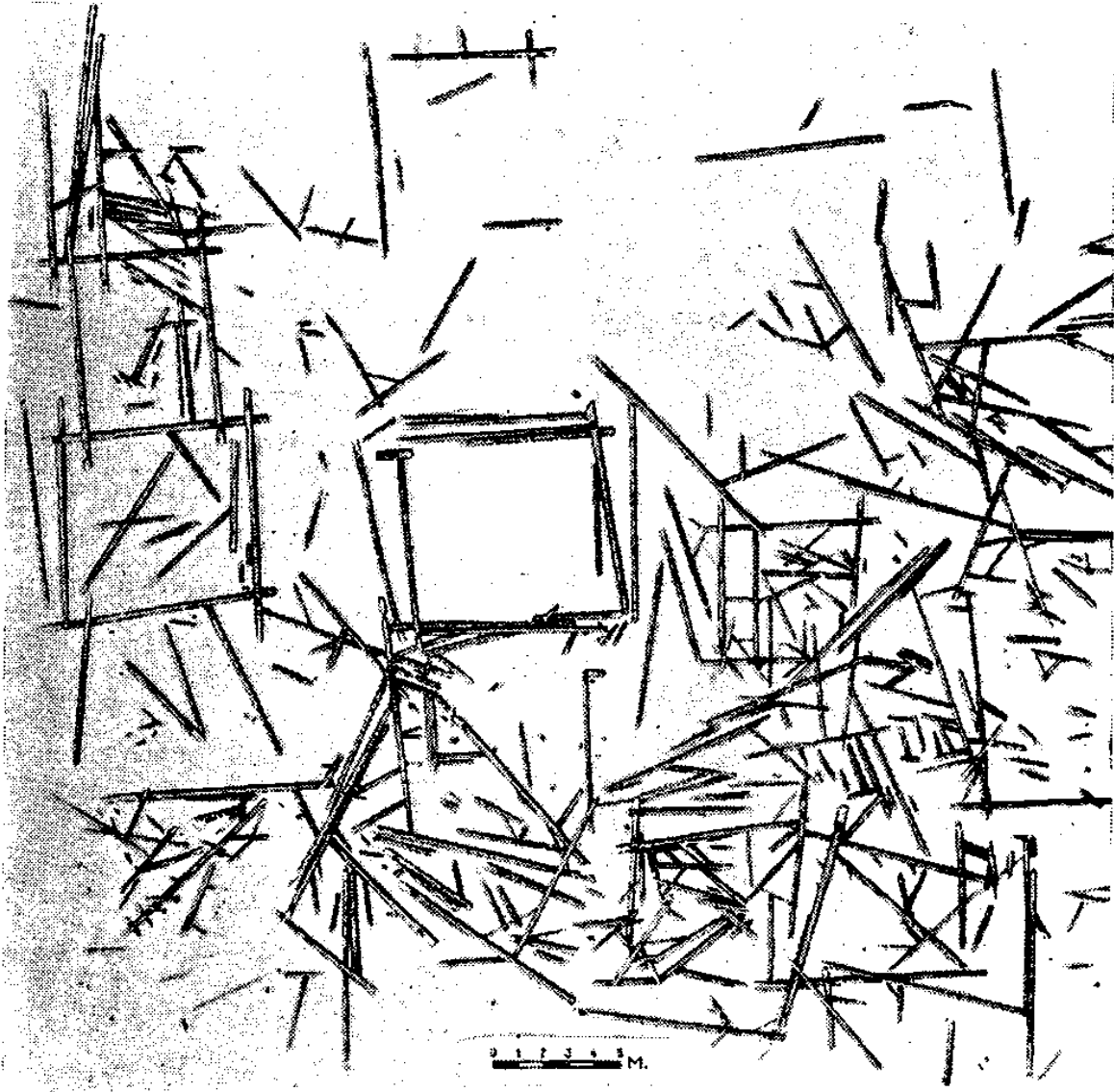
Uppgiften att försöka reda ut denna härva endast från vattenytanivå var vansklig, för att inte säga omöjlig. Här krävdes något radikalt, men vad?

Zetterling använde flygfotografering, årtionden före Stenberger och Ericsson(4), vilka gjorde tekniken känd. Företrädesvis fick han hjälp av flottans flygväsen. Många av flygturerna utgick långväga ifrån, nämligen från F 2 i Hägernäs, vilket emellanåt förorsakade problem.

Alltnog, med en mängd bilder tagna under de mest skiftande förhållanden så lyckades det Zetterling att sätta samman en fotoplan över Bulverket, ett enastående arbete.

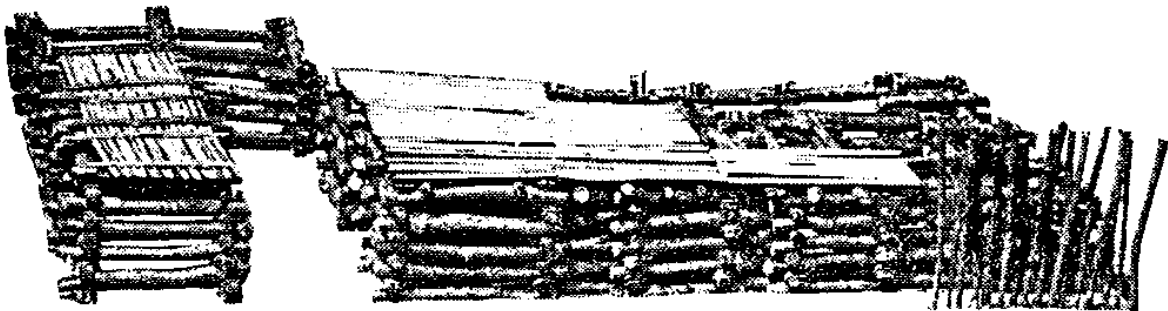
För att mera i detalj kunna få grepp om huskonstruktionerna bärgade han åtskilligt med timmer och byggnadsdetaljer. Det arbetet utfördes från flottor med bärgningsredskap och genom dykning.

Professor Lennart von Post, den kände pollenanalytikern, deltog aktivt i dykningen och finns förevigad med stockar från Bulverket. Många av tidens stora forskare besökte undersök-



Det komplicerade nordvästra hörnet av Bulverket, efter Zetterlings ritning i Sve Fornminnesplatser nr 10 1935.

Nedan har Zetterling sökt rekonstruera detta hörn i modell (samma källa som ovan).



ningarna, förutom von Post även T J Arne, Vendels utgrävare, John Nihlén m fl.

Däremot tycks Zetterling aldrig ha blivit riktigt accepterad i "huset," d v s på Riksantikvarieämbetet, sannolikt ett utslag av snobbism.

Det som synes ha vållat det största besväret rent vetenskapligt var dateringen.

I en artikel i Gotlands Allehanda 23/6 1914, alltså innan undersökningarna startat på allvar, skriver Nils Lithberg (historiker) att han i en Wennerstens sällskap besökt Bulverket. Denne Wennersten, tillskyndaren av undersökningarna på Korsbetningen, var således Zetterlings företrädare.

Lithberg berör här dateringen och skriver att byggnadsanläggningar i sjöar är uråldriga i Europa, men de av Bulverkets konstruktion bör vara från år 1000, eller däromkring.

Avgörande i resonemanget är bottenförankringen med liggande stockar. Därför daterar Lithberg anläggningen till yngre järnålder eller tidig medeltid. Han nämner också paralleller i Östeuropa, Ungern och Ryssland.

Lithbergs artikel är intressant att jämföra med det resonemang som John Nihlén för i en annan artikel (i G A 26/9 1930) av betydligt senare datum.

Då har undersökningarna pågått i åtta år och Zetterling har byggt en modell av Bulverket, som ställts ut i Burmeisterska huset i Visby.

Nihlén har tre alternativa dateringar, tidig medeltid, bronsålder och romersk järnålder, 3-400-tal. Han är överens med "fornlämnings utforskare," d v s Zetterling, om den senare dateringen. Nihlén placerar så in borgen i ett inbördeskrig på Gotland om vilket det står att läsa i de äldsta sagorna och urkunderna. Han spårar en kulturell avmattning med en utpräglad kristidsdepression. Under 600-talet rådde dock åter högkonjunktur "men då slungades säkerligen ej längre några slungstenar över palissaderna i Tingstäde träsk."

Med hjälp av geologi (pollenanalys), slungstensfynd och bebyggelse från romersk järnålder runt träskets stränder leddes både Zetterling och Nihlén till slutsatsen att Bulverket är från romersk järnålder.

Så lägger Zetterling till slut i en artikel (G A 23/1 1935) fram de slutgiltiga resultaten. Han skriver bl a att man året innan, d v s 1934, fann de daterande fynd man så länge sökt. Ett knivblad, en bronsölja samt inte mindre än 17 prydnadsstjärnor till ett bälte. Fynden daterade Bulverket till vikingatid, men Zetterling påpekar, att anläggningen förmodligen var uppförd i en äldre och en yngre etapp.

Han skriver också om sin glädje över att ha upptäckt två båtlämningar, en i väster och en i norra delen av anläggningen. Den senare har undertecknad haft anledning att intressera sig för i samband med en uppsats. Även doc Erik Nyhlén har fattat tycke för den. Den så omskrivna "Krampmacken" har Bulverketbåten som vetenskaplig förebild. Zetterling drog snabbt paralleller med Danzig-Ohra-fyndet och påpekade att dess utgrävare, dr Otto Lienau såg påfallande släktdrag med svenska båttyper.

Efter denna genomgång av de olika dateringarna och de olika teorierna kan tilläggas, att Bulverket senare har C 14-daterats till c 1035(5). Sedan får var och en själv ha åsikter om metodens tillförlitlighet.

Det är intressant att konstatera hur nära Lithberg kom i sin bedömning redan 1914.

Faktum kvarstår, att undersökningen av Bulverket var en bragd. Att med de begränsade metoder som stod till buds och mitt under rådande depression genomföra ärliga undersökningar med oändliga uppmättnings- och ritningsförfaranden av en anläggning som låg under vatten måste tidvis ha varit mycket pressande.

Själva resultatet, uppdragandet av att en enorm fästning av trä byggts mitt ute i en sjö i senvikingatidens övergång till medeltid väntar egentligen fortfarande på sin rätta uppskattning och utvärdering.

Fornborgar, om det nu är det Bulverket har varit, är ju vanligen betydligt äldre, ned i folkvandringstid. Vad kan ha inträffat som förmått befolkningen att fälla upp till 20.000 träd till konstruktioner och palissader? Det är ett mäktigt arbete också att bearbeta allt detta virke till husdetaljer och annat och föra ut det till byggplatsen. Observera att anläggningen var 170 x 170 m i kvadrat!

Frågorna är många och de väntar på svar, men det finns en fast grund att stå på.

Arvid Viktor Zetterling gick bort 1939, men då hade han två karriärer bakom sig. I 33 år var han aktiv yrkesofficer och efter pensionen vidtog minst 15 år av träget arbete med att undersöka Bulverket.

I bägge fallen utmärktes hans arbete av en enastående yrkesmoral och förmåga till nytänkande, två mycket tilltalande karaktärsdrag.

Björn Varenius
Stockholm

Källförteckning

Stenberger, M: 1964. Det forntida Sverige. Uppsala.
Varenius, B: 1979. Bulverketbåten, ett gammalt fynd i ny belysning. Stockholm
Wijkmark, --- Gotlands trupper 1811-1904.

Arméns rulla
Nordisk familjebok
Sve fornminnesplatser No 10 1935. KVHAA(Zetterling/Boethius om Bulverket).
Svensk officersmatrikel

Till stor hjälp för uppgiftsinsamlingen har varit Bo Varenius och Carl Gustav Strandman, Marinstaben.

NOTER:

1) Tygmästaren kan sägas vara ansvarig för den del av utrust-

ningen som omfattar fordon, signalmateriel, handeldvapen, kanoner m m på ett förband.

2) Riksantikvarieämbetets Gotlandsundersökningar.

3) Skiftesverksteknik, d v s liggande bräder i ett ramverk. Dock har även knuttimring förekommit på Bulverket.

4) Stenberger flygfotograferade visserligen över Öland omkr 1930, men flygfotograferingens "grand old man" i Sverige är flygaren Esse Ericsson (Populär Arkeologi nr 1/83, Medd/MAS nr 1/82 s 32)

5) 1035 e Kr är ett medelvärde för flera prov. Se Stenberger 1964.

Om BULVERKET kan man även läsa i Medd/MAS nr 3/80!
om BULVERKETBÅTEN i Medd/MAS nr 1/79!

Nedan: Zetterlings modell
av Bulverket (Sv Fmpl 1935)

