

### BJÖRKEBÅTEN ÄNYO AKTUELL

Björkebåten från Hille socken i Gästrikland har länge ansetts som den äldsta kända järnklinkade båten i Norden. Den daterades av Humbla (1949) till 100-talet e Kr.

Därmed ligger den drygt 200 år före nästa fynd av samma typ, den praktfulla Nydambåten från Syddanmark, nu förvarad på Schloss Gottorp i norra Tyskland. Nydamfyndet skrivs vanligen till 300-talet. I jämförelse med Björkebåtens dryga 7 m ter sig dess 23 massiva ekmetrar imponerande.

Humbla fäste sig vid Björkebåtens ålderdomliga drag, som delvis knyter den till Hjortspringbåten som dateras till 300-talet f Kr. Det är egentligen därför han tidsmässigt placerar den mitt emellan Hjortspring och Nydam.

Björkebåten kan jämte Hjortspringbåten kallas "femdelsbåt." De fem delarna består i princip av kölbord, två sidobord och en likadant utformad särskild stävdel i vardera änden av båten. Denna särskilda stävdel har en mera komplicerad skapnad på Hjortspringbåten än på Björkefyndet. En rest av den ännu på Hjortspringbåten allena rådande sytekniken finns på Björkebåten kvar i en reparation av en botten-spricka som gjorts med två vidje (rot) stygn.

Det långt tillbaka liggande ursprunget i en urholkad stockbåt visar sig i den breda botten (köl) plankan, som är av lind. Linden var också det dominerande träslaget i Hjortspringbåten. Dess ved är ovanligt lättbearbetad och kan böjas och vidgas något utan föregående basning eller uppvärmning. Linden har inte valts av någon slump. Liksom de övriga fynden förutsätter Björkebåten en lång tradition av båtbyggeri i trä och utvecklad bekantskap med olika träsorters egenskaper. I Gästrikland är följande linden under äldre järnålder nära sin nordgräns och borde ha varit ett relativt sällsynt träslag.

Humbla kunde också stödja sin datering av Björkebåten på geologen Sandegrens allmänt accepterade landhöjningskvot för Gästrikland på c 5,5 mm per år.

Den geologiska och den arkeologiska tidsställningen av fyndet tycktes sammanfalla. Saken var med andra ord klar.

### ALTERNATIVA ÅSIKTER

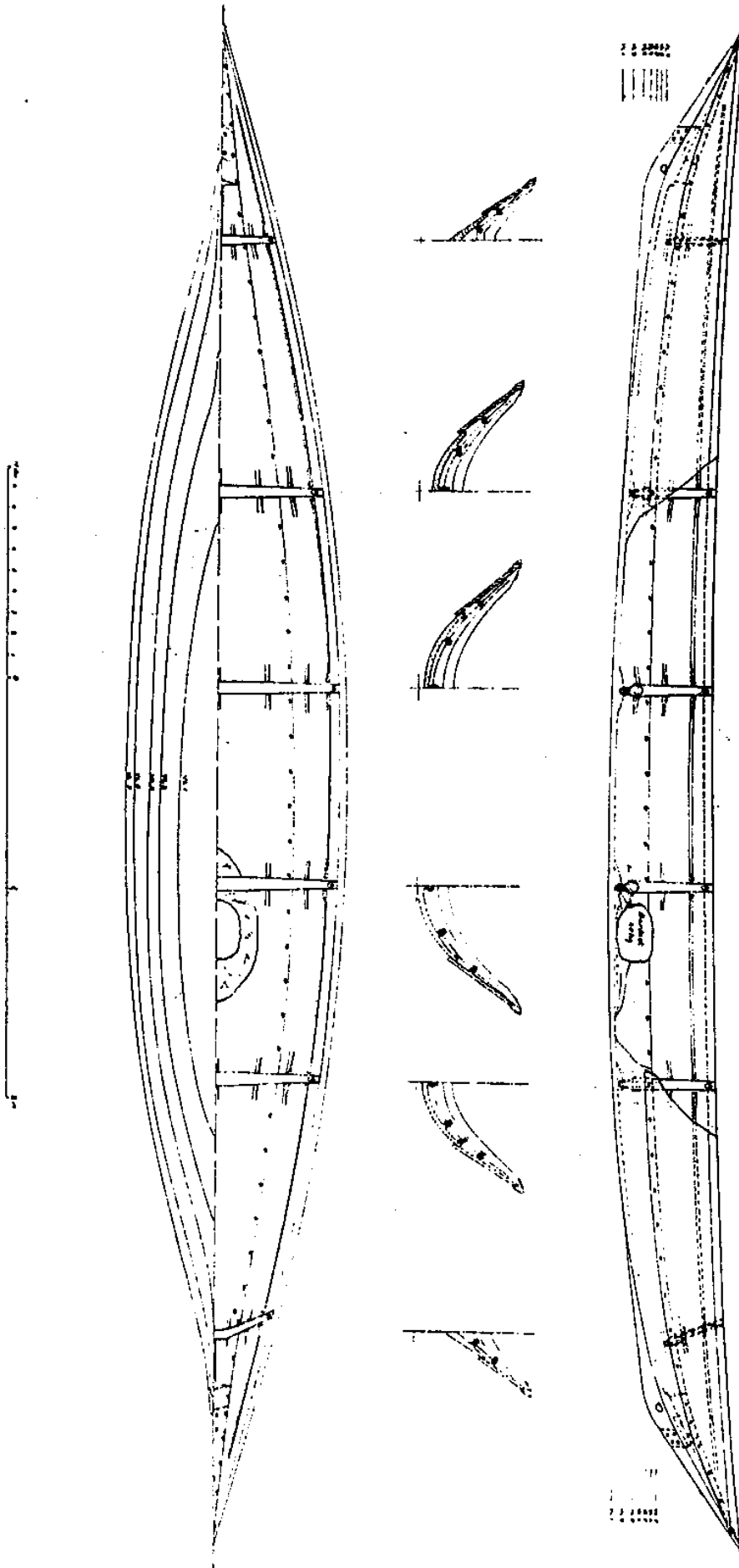
När den klarsynte Åkerlund undersökte uppgifterna om Nydambåtarna föll hans blick även på likheterna i stävparti på det s k furuskeppet, som bör vara något yngre eller samtidigt med det stora Nydamskeppet (ekbåten), och Björkebåten. Men Åkerlund drog egentligen inga slutsatser av detta för Björkefyndets del.

Även andra tvivel angående åldern på Björkebåten kunde anföras. Detta till trots av den i jämförelse med Nydamskeppet ålderdomliga stävkonstruktionen. Men Nydamskeppets spunningsstäv förefaller närmast som en solitär. Ännu i vikingatid förekommer för oss långt mera ålderdomliga stävlösningar. Inte minst furuskeppet från Nydam pekar dithän.

Femdelsprincipen i Björke får snarare uppfattas som naturligare i en så liten båt i jämförelse med en jättekano av

Risning av Arne Sundstrand.

Rekonstruktionsritning av Björkebåten.



13-15 ms längd. Den visar blott på ett avlägset släktskap mellan Björke och Hjortspring.

Vi vet också att Hjortspring var paddlad. På Björkebåten var de övre relingsdelarna borta, men den kan mycket väl vara en roddbåt. På den sydda Halsnøybåten från 300-talet och på Nydamskeppet finns här för årorna.

Spantkonstruktionen i Björke har också, liksom i Halsnøybåten tagit ett jättekälv, från Hjortsprings späda ribbstativ. Spanten närmar Björke snarast till folkvandringstida båtar, från 400-550.

Surrningen spant-bord finns faktiskt ända fram till vikingatid i roddfartyg, men kan naturligtvis inte vara riktigt så sen i Björkebåten. Detsamma gäller sytekniken i reparationer. På stockbåten från Fiholm, från vikingatid, finns den dock ännu kvar.

I Universitetets Oldsaksamlings årsbok 1975-76 har Trond Løkken med understöd av Arne Emil Christensen på allvar ifrågasatt Björkebåtens ålder.

Landhöjningen som den beräknats av Lars Erik Åse är 6,5 mm/år i Gästrikland.

Björkebåten har lämnats i bräckvatten och kan då ha lämnats att ruttna tidigast när havet stod 9,7 m högre än nu, senast 7,35 m. Detta betyder mellan 500 och 800 e Kr.

Christensen har oavhängigt av detta daterat båten till c 600 e Kr med en osäkerhetsmarginal på c 200 år åt vardera hållet.

Det förefaller åtminstone rimligt att tro att den åtminstone är från folkvandringstid (400-550).

#### EN LÖSNING I SIKTE?

Normalt sett skulle våra möjligheter att någorlunda säkert datera Björkebåten nu vara uttömda.

Fyndet är ordentligt konserverat med glycerin vilket gör en C 14 datering omöjlig.

Men Peder Mellander på Gävleborgs länsmuseum i Gävle har fått fatt på några träbitar som upphittaren anser är från Björkebåten. För att vara alldeles säker har Mellander låtit dendrokronologen Lars Löfstrand jämföra årsringarna i dessa med delar av själva båten. Det är ännu inte helt säkert, men det tyder allt på att det verkligen rör sig om originaldelar.

Det kan således tänkas att vi under detta år kan ha en helt ny datering säkrad för Björkebåten.

Christer Westerdahl  
Örnsköldsvik

PS Vill någon läsa en okritisk och under Humblas inflytande helt slavisk betraktelse över Björkebåten -läs undertecknads i Från Gästrikland 1980.