

Vraket av 66-kanoners linjeskeppet "Severnaja Orël" byggt i Archangelsk 1783, sänkt vid slaget i Barösund 1789 mellan de ryska och sve-finska flottorna.

Severnaja Orël (arjäll) = Nordiska Örn/Pohjoinen Kotka.

FINLÄNSK VRAKVALKAD

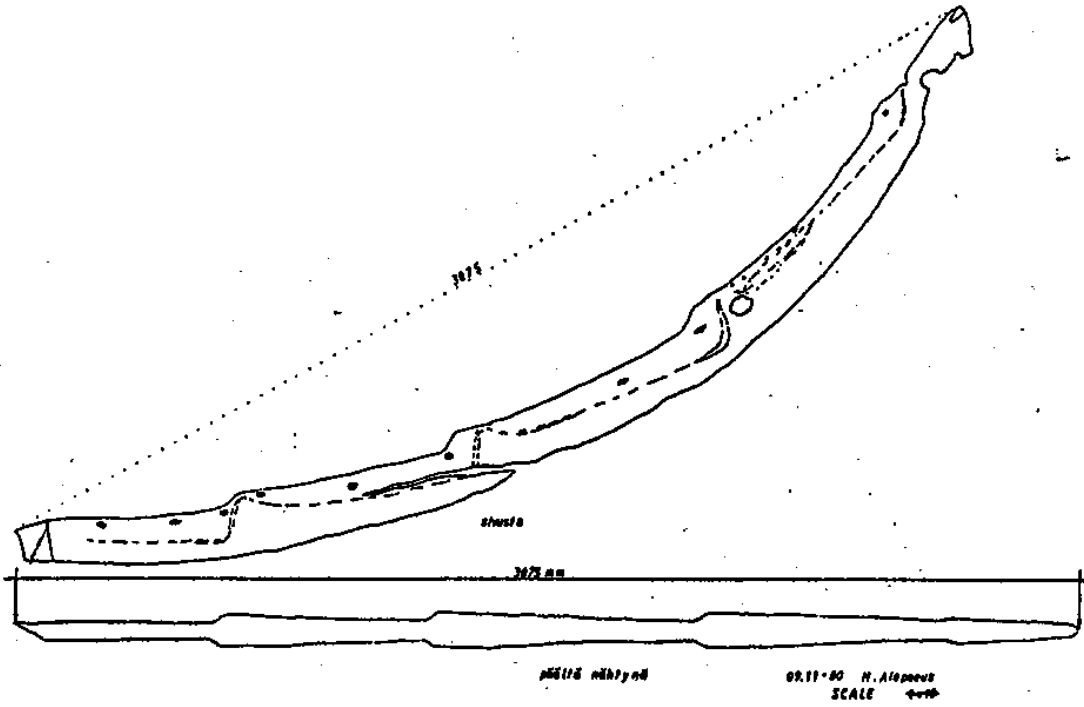
Just nu vandrar en för marinarkeologer synnerligen intressant utställning runt på finländska museer. Vi försöker även få den hit till Sverige. Den visar ett antal utmärkta modeller av vrak funna i Finland - som de ligger på botten, från vikingaskeppet nära ryska gränsen och till det fantastiska Borstövraket.

Utställningens skapare är den skicklige dykaren och marinarkeologen Harry Alopæus vid Sjöhistoriska museet i Helsingfors, som även publicerat sig i Medd vid ett flertal tillfällen.

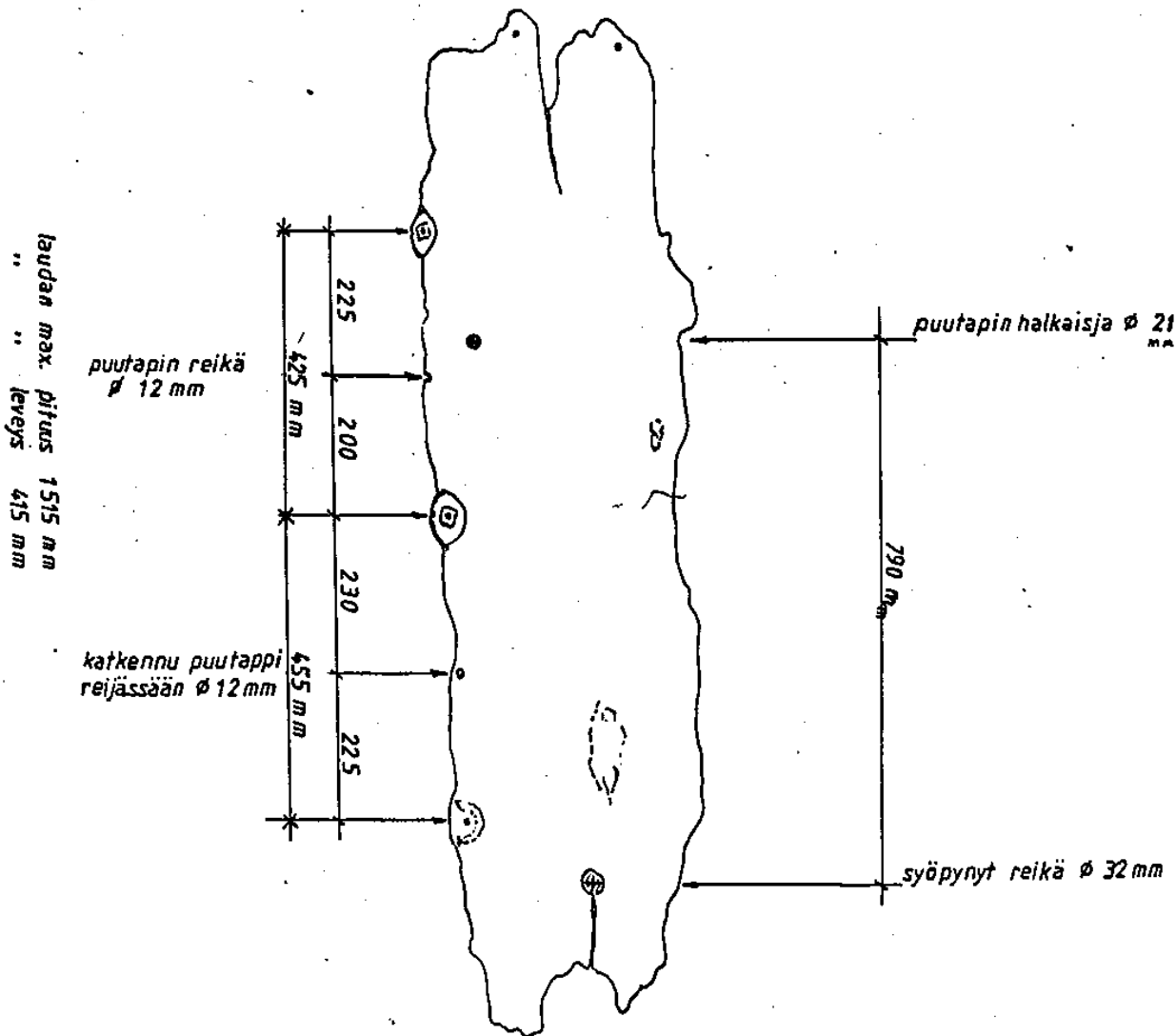
Det finns all anledning att i Medd uppehålla sig vid de utomordentliga marinarkeologiska dokumentationsarbeten som man företagit på finska sidan, trots oändligt magrare resurser än i Sverige - där man ändå klagar... Finland har, liksom Sverige en mycket stor bit av det enda världshav där inte skeppsmasken opererar med någon framgång på gamla vrak. Till yttermera visso har Finland och Sverige en gemensam historia i minst 600 år och än idag måhända större andel gemensamma intressen än med övriga nordiska länder. Och det vill inte säga lite.

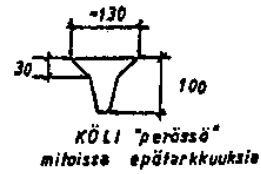
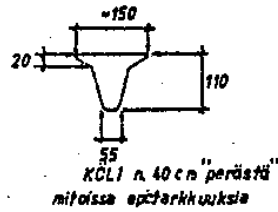
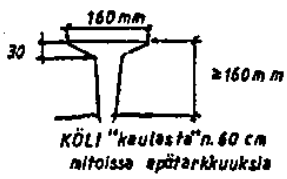
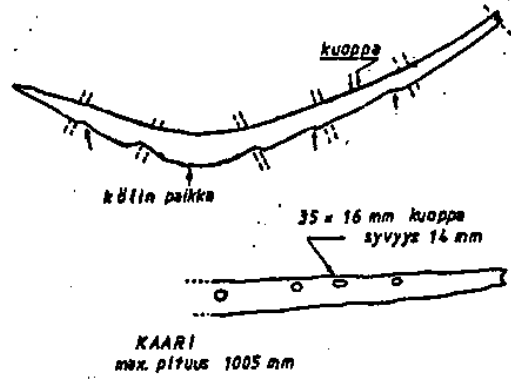
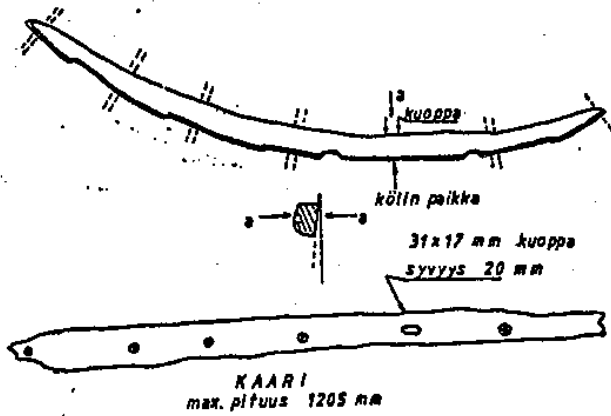
Harry Alopæus har dessutom i huvudsak svarat för de teckningar och ritningar som visas i denna vrakvalkad.

De omfattar många år av arbete sedan Harry började med vrakdykning som sportdykare.



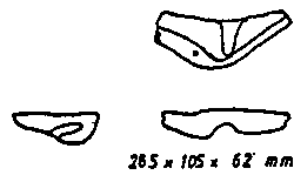
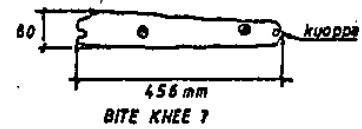
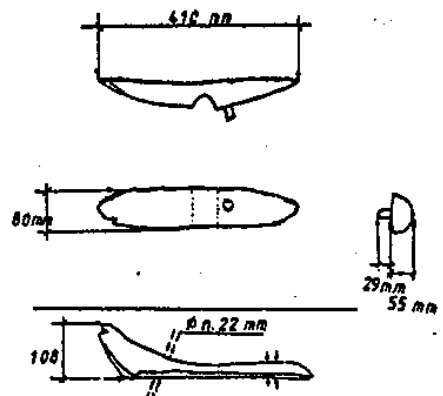
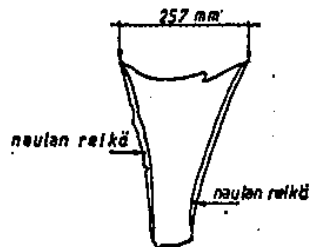
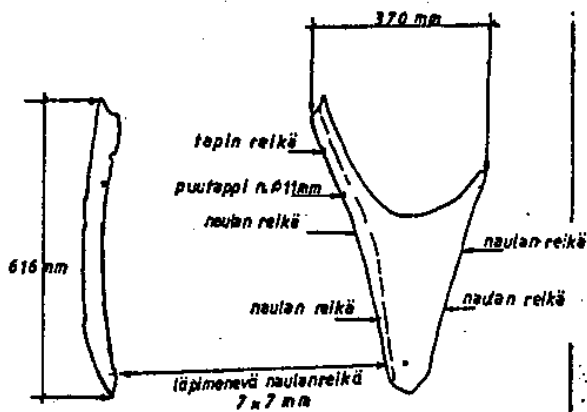
Vikingatida skeppsvrak, funnet nära gränsen till Sovjet.



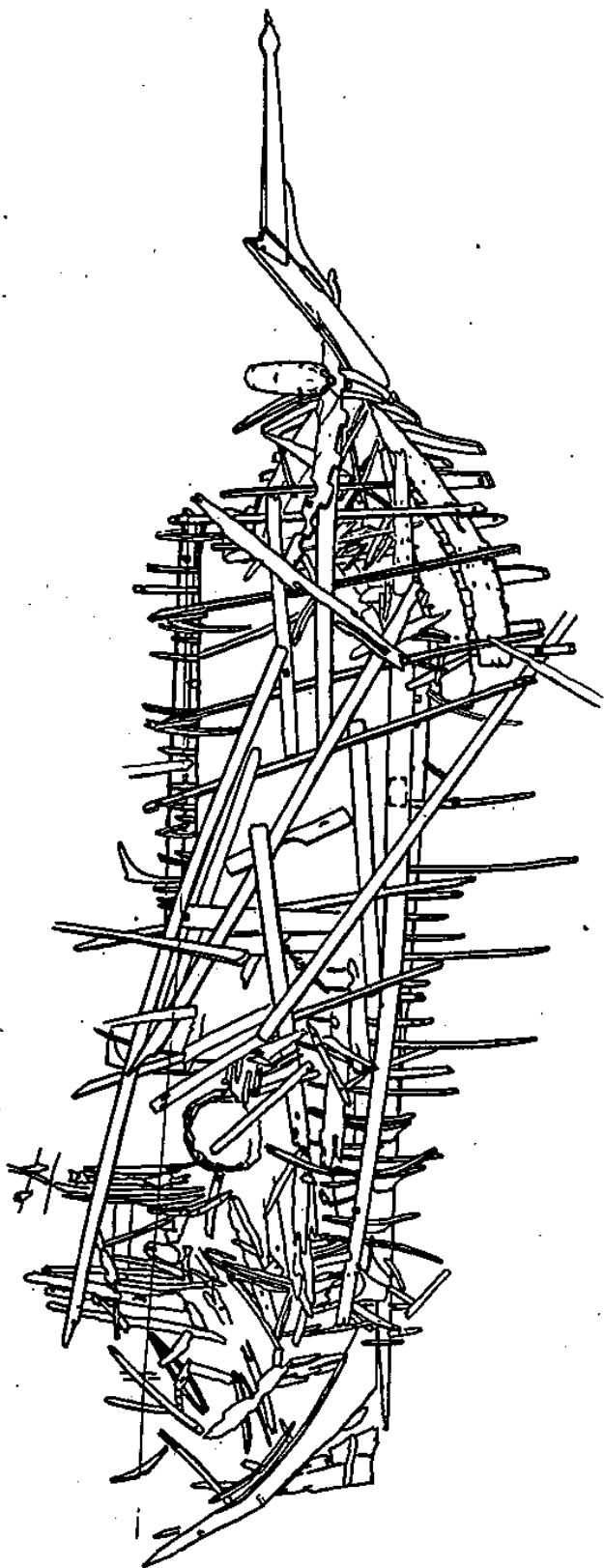


Det vikingatida vraket/forts detaljer/

SCALE
H. Alopæus 3010-80



H. Alopæus 2910-80



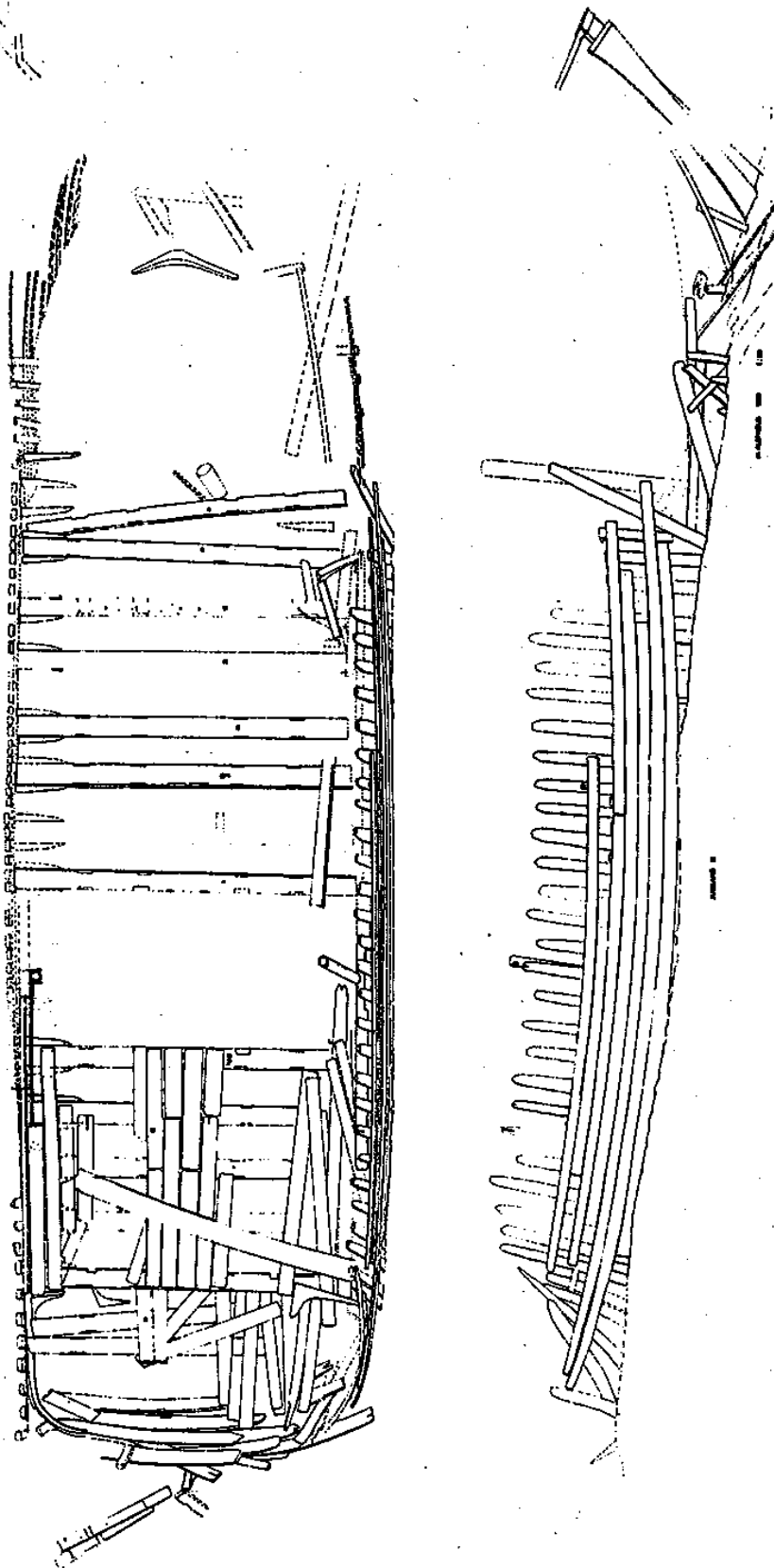
Esselholmsvraket, ett annat klassiskt fartygsvrak, från skärgården i Snapper-tuna socken V Helsingfors.

Vraket ligger i en kraftig sluttning på mellan 11 och 16 m djup. Det är ganska nedbrutet men båda stävorna och stora delar av formen har bibehållits.

Speciellt intressant är den speron-liknande "galjonnålen" -ett drag som man möjligen skulle vänta sig i Medelhavet men inte i ett fartyg byggt vid Östersjön. Övriga överraskningar är dock inte ovanliga inom undervattensarkeologien.

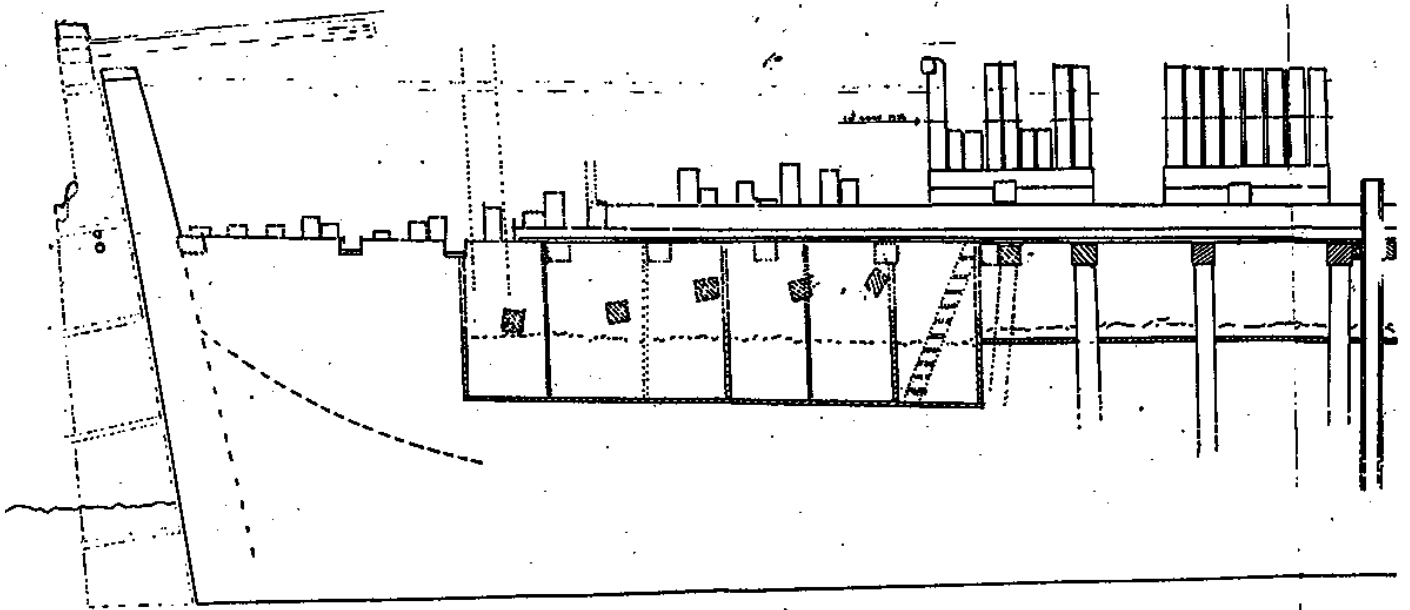
Keramikfynden, bl a flera bellarmine-er. bartmannkrus, visar på en datering mot 1600-talets början.

Teckning: Harry Alopæus.

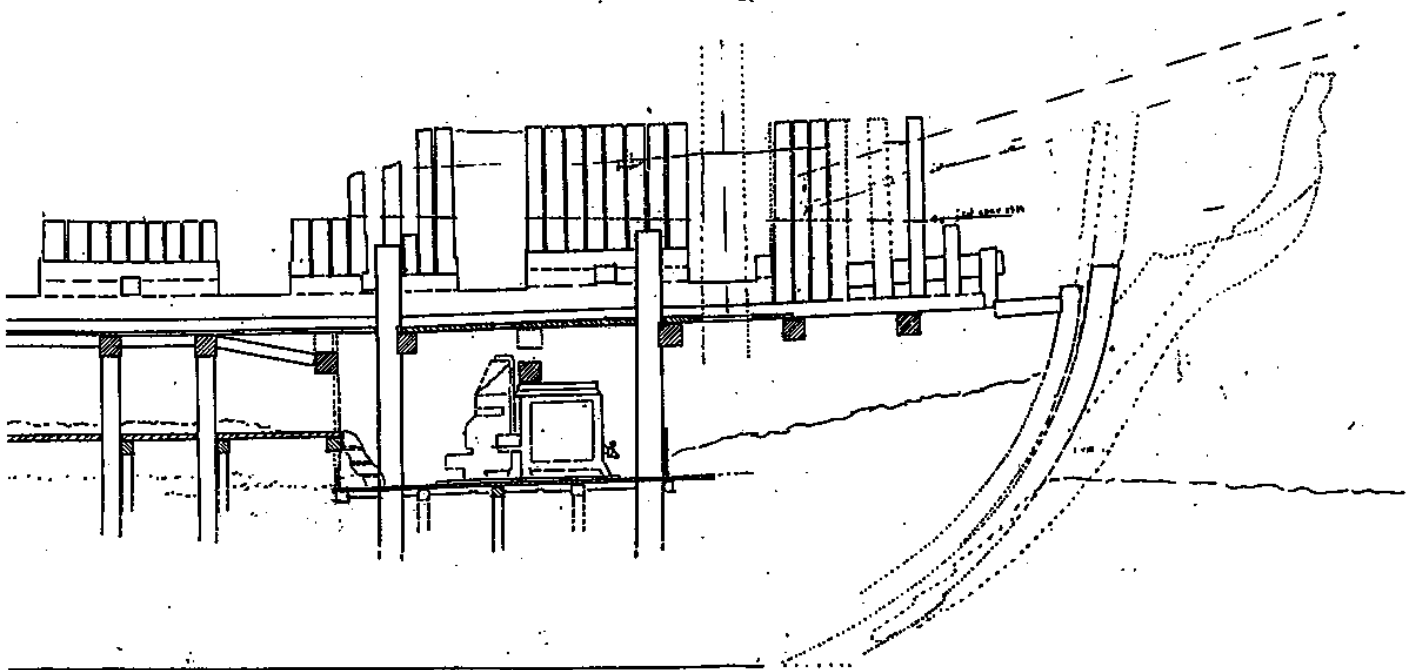


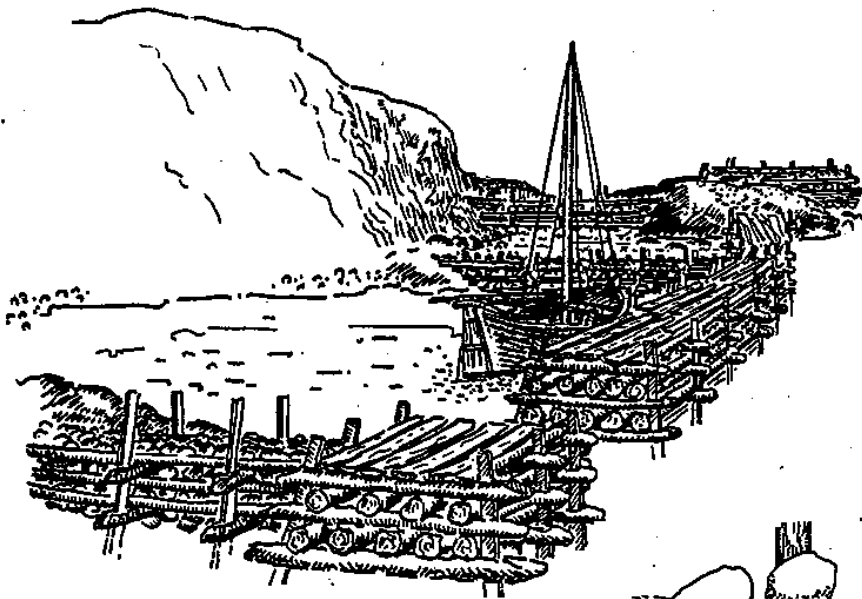
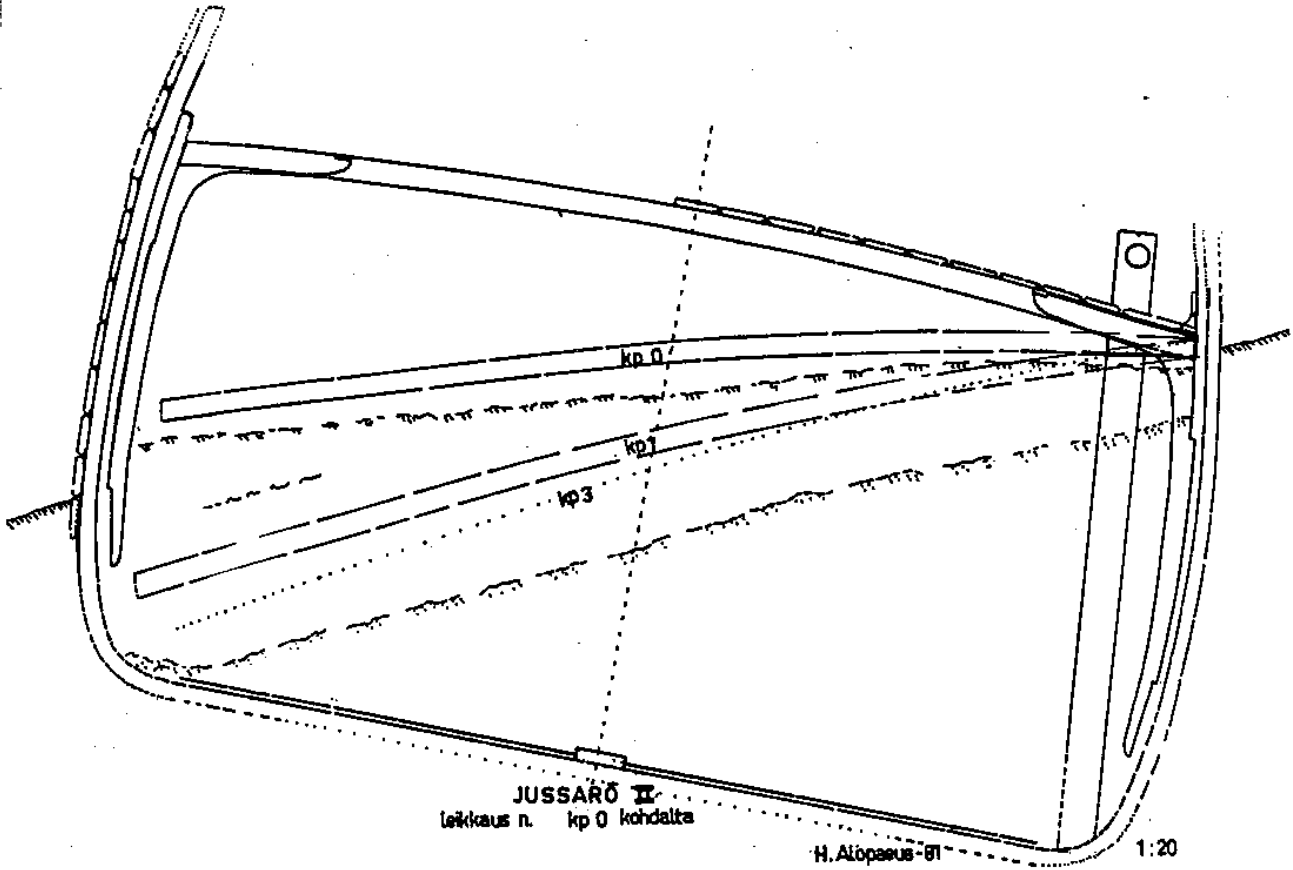
Vraket "Jussarö II" från skärgården SV
Helsingfors.

Troligen från slutet av 1700-talet, möjligen holländskt, c 28 m långt,
sannolikt försett med tre master, ligger nu på mellan 14 och 17 m djup.



Så har vi då den gamla klassikern S:t(Sveti)Nikolaj, en rysk skärgårdsfregatt, sänkt i slaget vid Svensksund 1790. L c 40 m, br c 10 m.





Finländsk marinarkeologi är inte "bara" ägnad fartygsvrak. Här ett klipp från Annual Report från 1974: den medeltida hamnen på Hitis, fynd av bryggor och rekonstruktionen.

