

RIDDARHOLMSSKEPPET- några anteckningar kring ett
omdaterat fartyg

Ett av vårt lands bäst bevarade - och näst regalskeppet Wasa största fartygsfynd - är det s k Riddarholmskeppet. Fartyget, som är utställt i Stockholms stadsmuseum, har nyligen behandlats i en uppsats av undertecknad. I dessa dagar diskuteras en överflyttning av fartyget till det nya medeltidsmuseet på Helgeandsholmen. En kortare presentation av fartyget kan därför vara av intresse.

Redan Stockholms medeltida tänkeböcker talar om sundet mellan Gråmunkeholmen, nuv Riddarholmen och Stadsholmen, nuv Gamla staden som en plats för sjunkna skepp "syowrak". Flera av dessa vrak stötte man också på, när kanalen torrlades och utgrävdes i samband med tunnelbanebygget på 1950-talet. Tyvärr blev lämningarna ej väl dokumenterade, något som man i dag har anledning att beklaga.

Hur såg då det skepp ut som påträffades år 1930 och som grävdes ut under tre sommarmånader samma år?

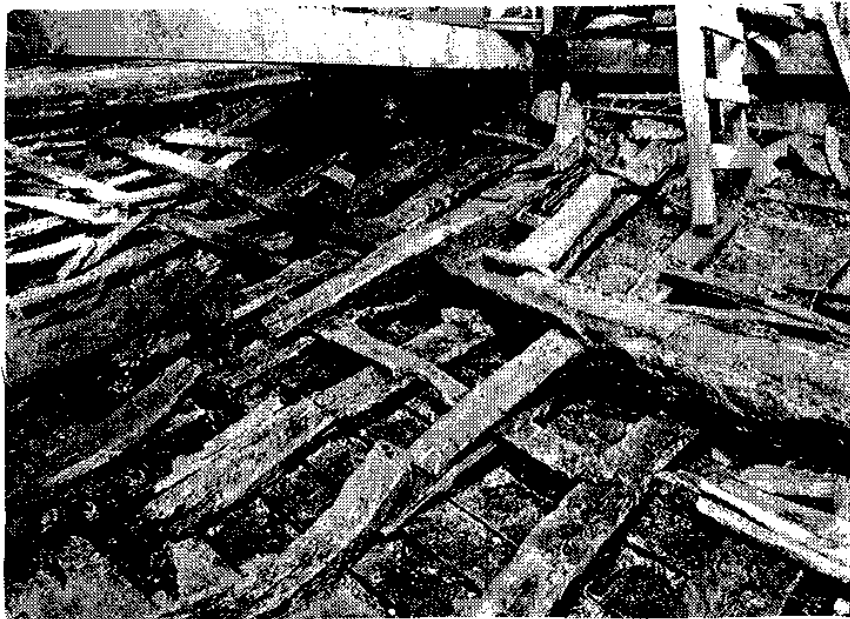
Fartyget var klinkbyggt och nästan helt av ekvirke. Enstaka bevarade garneringsplankor var dock av furn. Akterstävsn saknades, varför skeppets längd måste uppskattas. Den bevarade längden uppgick till 20,19 m, men den ursprungliga längden bör ha legat kring 22 m. På styrbordssidan var 17 bordgångar bevarade och på babordssidan 12. Bredden på fartyget har uppskattats till ca 6,25 m. Dess bevarade djup har uppmätts till 3,35 m.

Till bordläggningsplankorna var 34 st ännu kvarsittande spant av ek fästade. Av dessa återstod nästan enbart bottenstockar och upplängor. I kölsvinet, som hade en längd av 10,75 m, fanns ett rektangulärt mastspår. Masten var däremot försvunnen. Det är väl inte orimligt att anta, att denna samt delar av riggen kunnat bärgas efter förlisningen. Vrakets relativt ringa avstånd till vattenytan - ca 2 m - bör ha gjort ett sådant företag möjligt.

Fartyget har varit däckat i fören och sannolikt även i aktern. Därom vittnar de kraftiga balkar, av vilka några fortfarande satt på plats. Sammanlagt 25 st plankor och balkar har i inventarieförteckningen ansetts tillhöra däckets. Frågan om fartyget haft någon form av överbyggnad måste lämnas öppen. Inga rester av en sådan har påträffats. Kraftiga avvisare av ek har skyddat bordläggningen mot åverkan. Föstäven har dessutom skyddats av ett utanpåliggande kri.



Utsikt över Riddarholmskanalen från brofästet
vid Riddarhustorget. Foto från 1860-talet i
Stockholms stads museum.



Fartyget under utgrävning. I bildens mitt köl-
svinet med masthål. Foto Faith-Ell 1930
Stockholms stads museum.

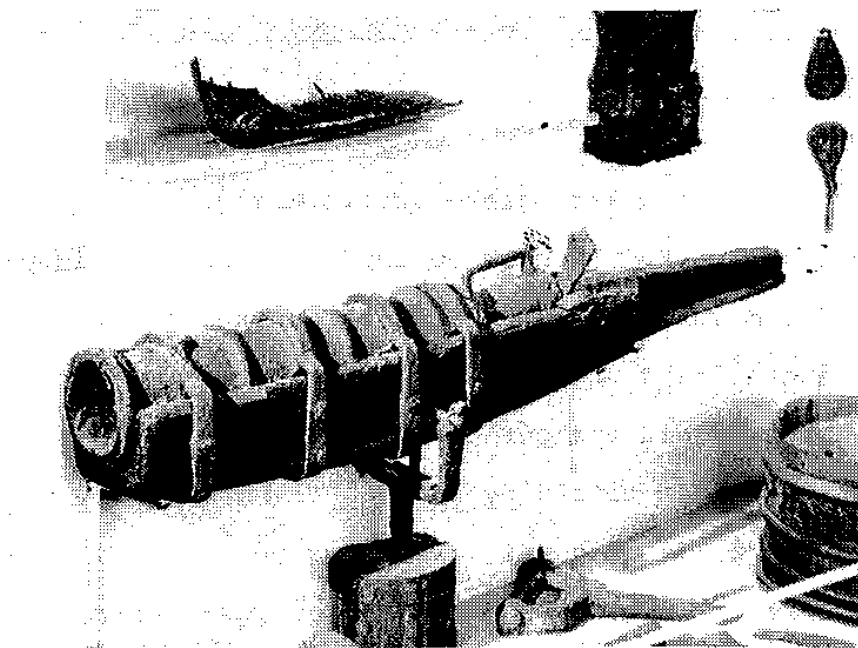
Stort intresse väckte fynden av de tre kanonerna, varav två påträffades innan den egentliga utgrävningens början. Samtliga kanoner är bakladdade s k kammarbössor med en kaliber av ca 14, 3,6 och 4 cm. Den först funna kanonen hade en krona inbränd på lavettstockens översida. Det kan betyda att kanonen varit stadens egendom. Kanon nr 2 påträffades 1 m utanför fartygets reling. Denna kanon, som var laddad, hade försetts med två, sinsemellan olika, bomärken. Möjligen härrör dessa från bössesmeden. Enligt en skräförorordning av år 1479, måste nämligen stadens smeder slå in sina märken på sina arbeten. Den tredje kanonen, som anträffades i förskeppet, saknade lavettstock. I förskeppet fann man också en tunna, vilken visade sig vara fylld med kulor och kartescher.

Tidigare forskning har bl a sökt att identifiera Riddarholmskeppet med den bardsa, som staden ägde under 1460- och 70-talen. Resultatet av den dendrokronologiska undersökning som gjordes 1982, visar att så knappast varit fallet. Den äldre tidsgränsen för fartygets byggande kan genom denna undersökning sättas vid år 1494. Det analyserade materialet uppvisar ingen datering före nämnda år. Fyra bordplankor av ek har med dendrokronologins hjälp kunnat dateras till omkring 1520. Årtalet anger tidpunkten för virkets fällande. Samtidigt visar dateringen av en däcksplanka, att denna tillkommit efter år 1528. Den relativt sena dateringen av däcksplankan låter oss försiktigtvis anta, att den härrör från en reparation. Vid denna tid bör skeppet emellertid fortfarande ha varit i bruk.

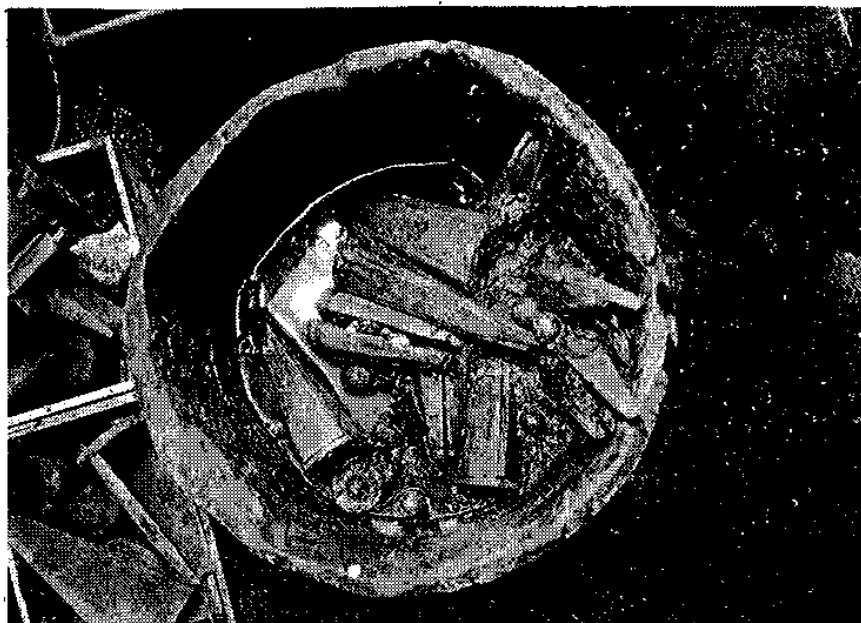
Återstår så frågan om fartygets ursprung. Utrymmet medger inte någon längre utläggning kring detta intressanta spörsmål. Var fartyget i stadens ägo när hon sjönk? Den med stadens krona märkta kanonen ger en antydning om detta. Det är också möjligt att skeppet varit - om inte i stadens ägo - så åtminstone i dess tjänst. Eken bör annars - vid fartygsbyggen av Riddarholmskeppets storlek - ha varit förbehållen de fartyg som byggdes vid kronans varv och skeppsgårdar. Slutligen skall blott konstateras, att källmaterialet för de här aktuella åren är så bristfälligt, att ett fartyg mycket väl kan ha gått under, utan att lämna spår efter sig i arkiv.

Arnd Fischer

(Ovanstående rader är i huvudsak hämtade från förf:s uppsats: Riddarholmskeppet - en skeppsarkeologisk beskrivning och bedömning. För källhänvisningar m m hänvisas därför till denna).



Den först funna kanonen märkt med stadens krona.
Fot af Petersens 1961. Stockholms stads museum



Ämunitionsbalja innehållande kulor och kartescher
Baljan påträffades stående i förskeppet. Foto Faith-
Eli 1930. Stockholms stadsmuseum.