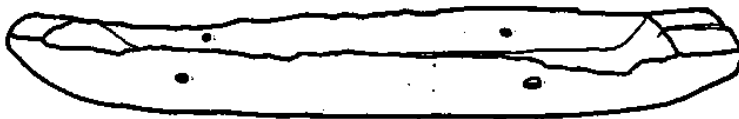


Två stockbåtar i Skellefteå museum

Båtar från "hedenhös"

Som många andra museer och hembygdsgårdar i landet så har vi också våra stockbåtar. Närmare bestämt två stycken : "SM 1268, Åbyn, Byske sn" och "SM 6552, Nyland (vid Varuträsk), Skellefteå sn". Vi har ju naturligtvis sneplat på dem då och då och funderat om vi någon gång skulle få sätta etiketten "stenåldern" på dem. Ty det är väl där vi vill ha dem - ända sedan vi läste om barnen Hedenhös. Eller hur? Nu är det ju emellertid inte så, har vi lärt. Visserligen är stockbåten känd från äldsta stenåldern, men man gjorde och använde stockbåtar i Skandinavien långt in i vår tid.



Båten från Nyland. Foto Skellefteå museum.
Observera hålen i skrovsidan.

Båten från Åbyn.

Båten från Åbyn hittades vid myrdikning redan 1891, men det dröjde ända till 1920-talet innan den hamnade på museet. När den då införlivades med samlingarna, följde det med en liten elegant paddelåra med punkt-cirkelornamentik på bladet. Om - och i så fall hur - paddelåran hänger ihop med båten, vet vi inget med säkerhet. Båten är ganska illa medfaren och ej mycket återstår av långsidorna, varför det är svårt att säga om den varit försedd med någon form av utliggare eller annan stabiliserande konstruktion, som "söderhavskanoterna" eller de båtbilder vi kan studera på våra skandinaviska hällristningar från bronsåldern. Säkert har den haft utliggare, ty den är 3.46 m lång, men bara 0.47 m bred.

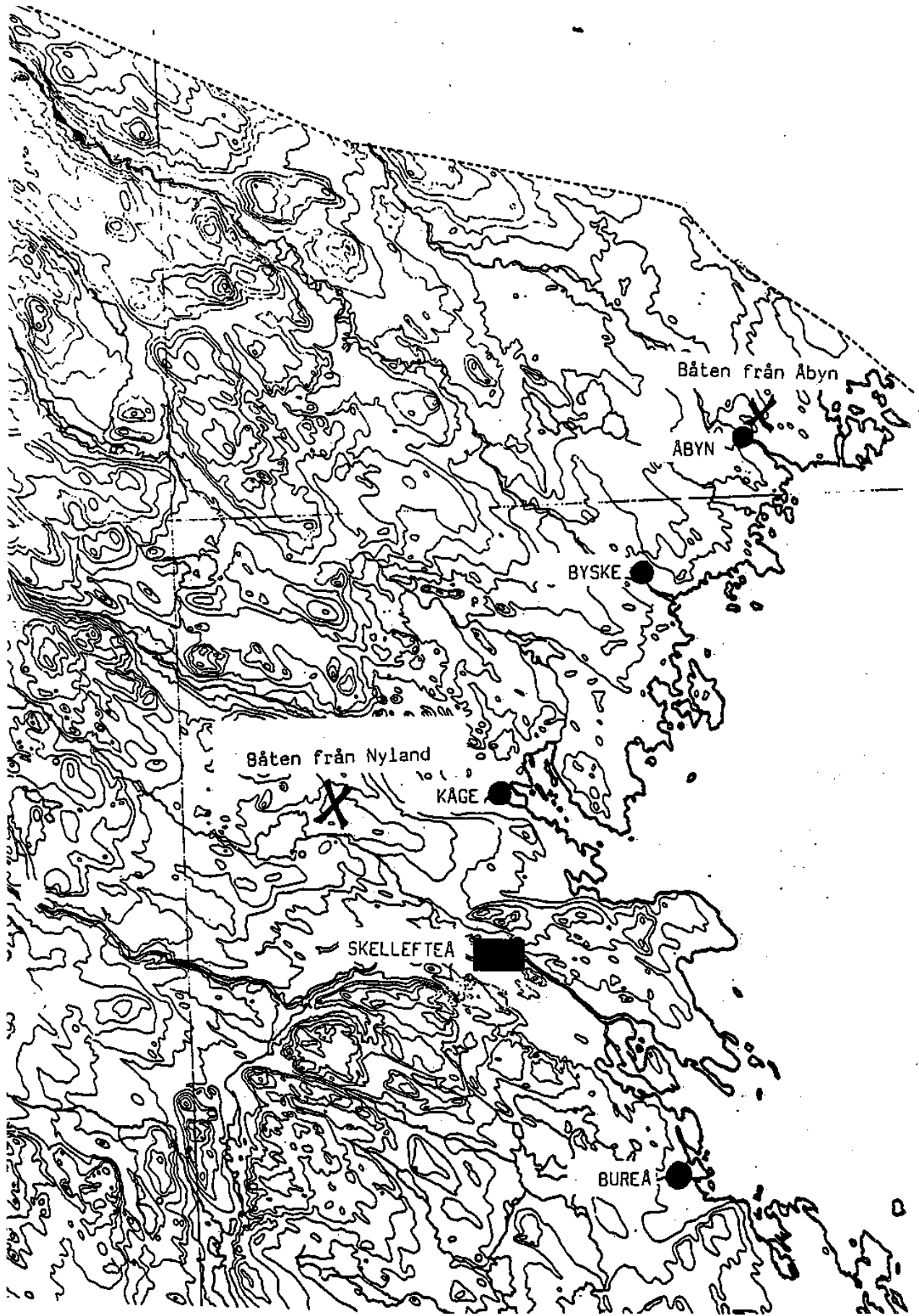
Båten från Nyland.

Båten från Nyland är i bättre skick och mäter i längd 2.77 m; bredden är 0.45 m i aktern och 0.39 m i stäven. Den är huggen ur en motsolsvriden tall, med storänden (aktern) ganska tvär och lilländen (stäven) rundad. Två hål i vardera långsidan vittnar om att den varit försedd med någon sorts stabiliserande konstruktion: antingen en utliggare eller smärre "extrastockar" tätt långsides. Vi har gjort en kopia av en stockbåt liknande båten från Nyland, som barnen ska få leka med i vår nya forntidsutställning, och på den ska vi så småningom prova båda alternativen i sjön. Nylandsbåten hittades av framlidne konstnären Hannes Wagnstedt "vid stranden i vattenbrynet" i sjön Västra Lillträsket. Hannes och dåvarande redaktionssekreteraren, sedermera museichefen, Ernst Westerlund såg till att den hamnade på Skellefteå museum.

Datering

Eftersom vi i de nya utställningarna i vårt nya museum nu har plats att visa dessa båtar, ansåg vi också att vi borde kosta på en datering med C 14-metoden. Denna gjordes av Laboratoriet för C 14-datering på kvartärgeologiska avdelningen vid Lunds universitet och gav 1200-talet e Kr för båda båtarna. Båten från Åbyn gjordes någon gång mellan åren 1225 och 1275 e Kr och båten från Nyland mellan åren 1230 och 1280.

Så hamnade båda alltså i slutet av "vår" forntid, eftersom skelleftebygden inte skymtar i några historiska dokument förrän under första halvan av 1300-talet.



Karta över del av norra Västerbotten
med fyndplatserna inlagda.