

LARS EINARSSON

1 9 8 4 Å R S K R O N A N U N D E R S Ö K N I N G A R

För fjärde året i rad har Kalmar läns museum bedrivit marin-  
arkeologiska undersökningar av vraket efter regalskeppet Kro-  
nan. Sakta men säkert börjar bilden av det sönderslitna skep-  
pet klarna.

1984 års undersökningar innebar en ökning av fältarbetet från  
6 veckor 1983 till 9 veckor. Detta för att klara säsongens mål-  
sättning. Syftet med årets undersökning var att:

- 1) Avsöka den centrala vrakplatsens närmaste omgivningar me-  
delst dykare.
- 2) Ta upp ett antal schakt i den centrala vrakplatsens gräns-  
områden. Detta för att söka avgöra och begränsa fyndmassans  
utbredning i bottensedimenten.
- 3) Utprova marin-  
arkeologisk metod och teknik.
- 4) Utbyta erfarenheter och knyta kontakter med inbjudna dyk-  
lag.

Fältundersökningarna indelades i en treveckorsperiod och tre  
tvåveckorsperioder, och tog sin början sista veckan i maj.  
Dykplattformen, den f d vedettebåten M/S Beatrice, stävade då  
för första gången från Skärlovns hamn ut mot vrakplatsen. Om-  
bord befann sig förutom länsmuseets personal och "Beatrice"  
besättning, medlemmar ur dykarklubben Kalmarsund vilka ut-  
gjorde period 1:s dyk-  
lag. Det ogynnsamma vädret i början av  
juni med hård vind och dålig sikt, medförde tyvärr ett stort  
bortfall av dyktid, ca 50%. Mot slutet av perioden togs inled-  
ningsvis ett schakt upp norr om Kronans akterparti. Inga fynd-  
bärande lager kunde påvisas i detta gränsområde av vrakplatsen.  
Bottensedimenten bestod av homogen moränlera. Avsökningsarbe-  
tet påbörjades också väster om Kronans styrborssida där 25 x  
50 m stora rutor avsöktes. I det första avsökningsområdet på-  
träffades löst spridda föremål som däcksbalkar, lavettdelar  
m m, i de andra ett stort parti av vad som får förmodas vara  
en del av Kronans låring, d v s det akter sidpartiet av farty-  
get. Mot slutet av perioden togs ett andra schakt upp, nu i  
anslutning till den utfallna babordssidan i öster. Ett område  
mättes in med hjälp av ett 5x5 m stort ramverk. I ramen är  
linor spända från sidorna med en meters mellanrum så att de  
bildar 25 st m<sup>2</sup> stora rutor. För första gången användes detta

hjälpmedel i utgrävningsarbetet för att underlätta lägesbestämningen av föremål. Fyndplatsen anges då med en bokstavs- och en sifferkod för den ruta där föremålet är hittat. Detta visade sig vara ett praktiskt sätt att lägesbestämma föremål med acceptabel noggrannhet.

Ytterligare förbättrad utgrävningsteknik hade till i år åstadkommit med hjälp av tre nya slamsugningsmunstycken anpassande för olika fyndmiljöer. Dessa var ett resultat av erfarenheter från de föregående utgrävningssären och togs fram i samarbete mellan länsmuseum och den på tekniska högskolan i Stockholm verksamme ingenjören Bengt Grisell, för övrigt en av delägarna i upptäckarteamet Mare Balticum.

Fyndförekomsten vid den utfallna babordsidan visade sig vara mycket rik. Bara ett par decimeter ner i bottensedimenten påträffades mängder av föremål framför allt av krigisk karaktär. Alltifrån kanoner och hakebössor till kartescher, kulor och patronmått. Successivt frilades ett 25 m<sup>2</sup> stort område. Ut från vrakplatsen avtog fyndförekomsten kraftigt i höjd med vad som med största sannolikhet är övre däck. In mot vrakplatsens centrala delar påvisades tecken på brott i skeppssidans längdriktning. I detta område minskade framkomligheten avsevärt, varför utgrävningarna fick avbrytas till förmån för andra områden.

Första veckan i juli fortsatte fältarbetet. Nu i samarbete med ett norskt sportdykarlag med erfarenheter från marinarkeologiska undersökningar. Stommen i detta lag utgjordes av deltagare från fjolårets "norgelag". Arbetet fortsatte i samma schakt som under period 1, och än mer föremål av skiftande karaktär bl a en mässingstrumpe och en flätad korg med rikt innehåll, kunde bärgas ur det ytligt liggande fyndlagret. Samtidigt tillvaratogs stora mängder kvarlevor av besättningen som blivit klämda under Kronans tunga bestyckning i kantringsskedet. Dessa särskiljdes och placerades individ för individ i säckar i väntan på den osteologiska undersökning som ska följa. Kronans besättning utgör en mycket stor sluten population bestående av män i sin mest produktiva ålder, varför skelettmaterialet är mycket värdefullt ur forskningssynpunkt.

Imitten av juli anlände ett internordiskt dyklag bestående av representanter från Sverige, Danmark och Finland. Deltagarna var dels professionella marinarkeologer, dels sportdykare med marinarkeologisk erfarenhet. De hade bjudits in av länsmuseum

för att delta i undersökningarna. Syftet med initiativet var att utbyta erfarenheter inom det marinarkeologiska området och knyta kontakter. Dykarbetet under perioden förlades till ett angränsande område till det förra schaktet, utefter den utfallna babordssidan. Redan i början påträffades det som skulle komma att bli 1984 års mest spektakulära fynd, nämligen de mycket välbevarade, invändiga skulpturer som prytt fartygssidan. Dessa hittades i sitt ursprungliga läge varför dokumentationsarbetet vid denna, på fackspråk kallade "in-situ"-grävning, blev av stor vikt. Föremålen mättes därför noggrant in och fotograferades innan bärgningen. Skulpturerna består av kerubansikten, skulpturputti, pilastrar, kapitäl, växtornament, lister etc. Det faktum att skulpturerna sitter i ursprungligt läge, trots att spikarna för länge sedan rostat bort, indikerar att fartygssidan befunnit sig i detta läge sedan förlisningen eller kort därefter. Detta innebär i sin tur att de utvändiga skulpturerna bör finnas kvar. Under den massiva fartygssidan döljer sig med största säkerhet en konsthistorisk skatt.

Under den avslutande undersökningsperioden, där samarbete skedde med upptäckarteamet Mare Balticum undersöktes inledningsvis området vid styrborssidans brott i söder (se skiss fig. A). In- te heller i detta gränsområde kunde några fyndbärande lager påvisas. Enbart enstaka lösfynd påträffades. Avsaknaden av konstruktions- och fyndlager indikerar att större delen av Kronans förparti är försvunnet. Detta bör ha skett i samband med förlisningen då skeppet helt enkelt kan ha brutits av tvärs midskepps. Endast ytterligare undersökningar i området kan ge ett definitivt svar på detta. Efter avslutat arbete i det fyndtomma schaktet, förlades utgrävningsarbetet återigen till den skulpturrika babordssidan. Längre akteröver påträffades de höga officerarnas kvarter där, förutom det rikhaltiga skulpturmaterialet, självaste riksamiralen Lorentz Creutz stol med ingraverat sköldvapen i läderryggstödet bärgades. Dessutom påträffades en skulpterad sköld med den pfalziska kungaättens vapen, symbolen för regalskeppet Kronan - konungens skepp.

1984 års fältundersökning av regalskeppet Kronan har varit de längsta i utgrävningarnas fyraåriga historia. Detta har resulterat i att en stor mängd föremål har bärgats vilka nu utgör ett gott forskningsunderlag tillsammans med de tidigare årens

fyndskördar. En satsning på en ökad forskning kring dessa föremål har därför hög prioritet.

Sommarens grävda schakt i gränsområdena runt vrakplatsen pekar klart mot att fyndförekomsten är starkt koncentrerad till den centrala vrakplatsen. Lösa fynd från vraket finns förvisso spridda över ett stort område, men dessa utgör inga fyndlager. Denna kunskap gör att utgrävningarna i framtiden kan koncentreras till en systematisk undersökning av den begränsade, centrala, vrakplatsen.

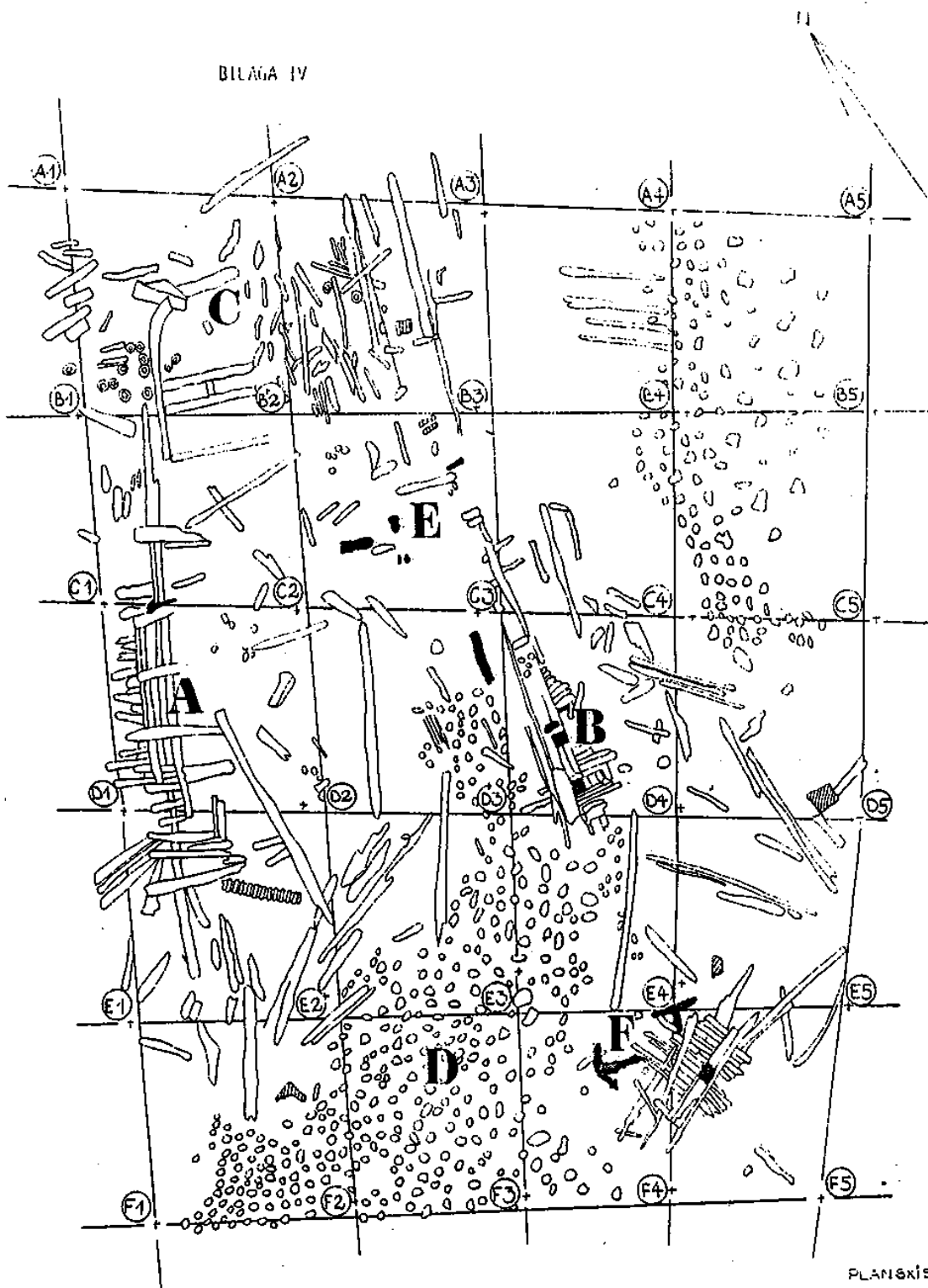
Tvärvetenskapliga projekt, där Kronan utgör basen, har under året igångsatts. Det första genomfördes i april månad då Kronans bärgade kanoner plundrades, d v s gjordes klara från sina laddningar. Operationen genomfördes i samarbete mellan länsmuseumet och göteborgsföretaget Gränges Metalock AB, (medintressenter var även Marinmuseum och Armémuseum) och var ett lysande exempel på hur en museiinstitution och ett tekniskt specialföretag kan samverka, och på sponsorsbasis utföra ett jobb där resultatet utfaller till bådars belåtenhet. Samarbetet följs upp i november med en presentation av operationen och Kronanprojektet vid den underhållsmässa som öppnar på Svenska mässan i Göteborg vecka 46.

Ett andra projekt är den kanonbärgning som skall genomföras under nästa år i samarbete mellan länsmuseumet, geologiska institutionen vid Stockholms universitet och det halvstatliga Svensk kärnbränslehantering (SKBH). Initiativet kommer från SKBH som vill undersöka metallers beständighet under längre tidsperioder. Detta som ett led i forskningen kring slutförvaringen av radioaktivt avfall i kopparcylindrar. Bärgningen skall föregås av omfattande sondprover ur de omgivande bottensedimenten runt kanonen. Operationen beräknas preliminärt att genomföras i början av juni 1985.

Ett tredje projekt, som tidigare nämnts, är den osteologiska undersökning av mänskliga kvarlevor som skall påbörjas i vinter. Hittills har ca 30 individer tagits om hand och bärgats från vrakplatsen. Materialet skall successivt kompletteras år från år, och utgör ett unikt forskningsmaterial.

Regalskeppet Kronan är en ur många synvinklar enastående re-  
surs, och kommer utan tvivel att låta tala om sig i framtiden.

BILAGA IV

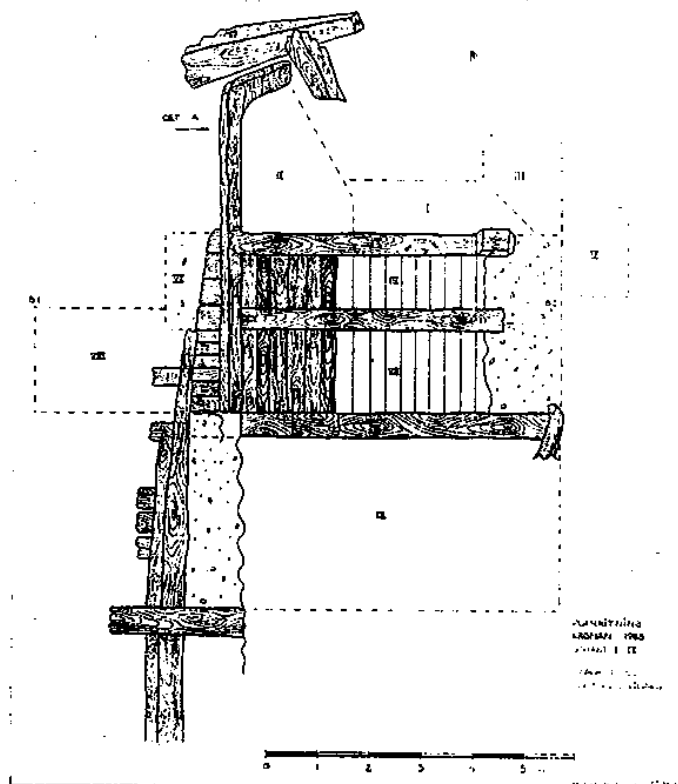


PLANSKISS  
KRONAN 1993

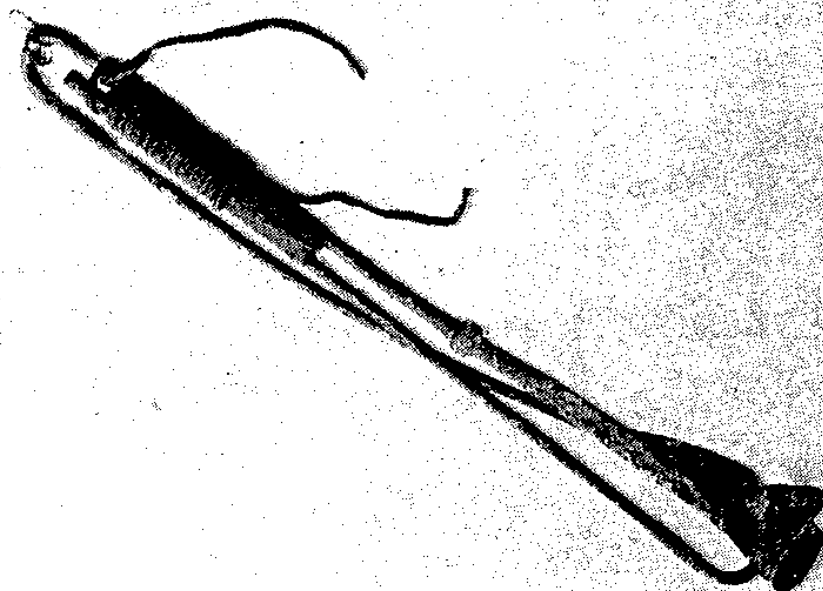
SKALA 1:200  
UPPM. AV L. EINARSSON

REPL. LAD. AV A. GILBE 1982:12.21

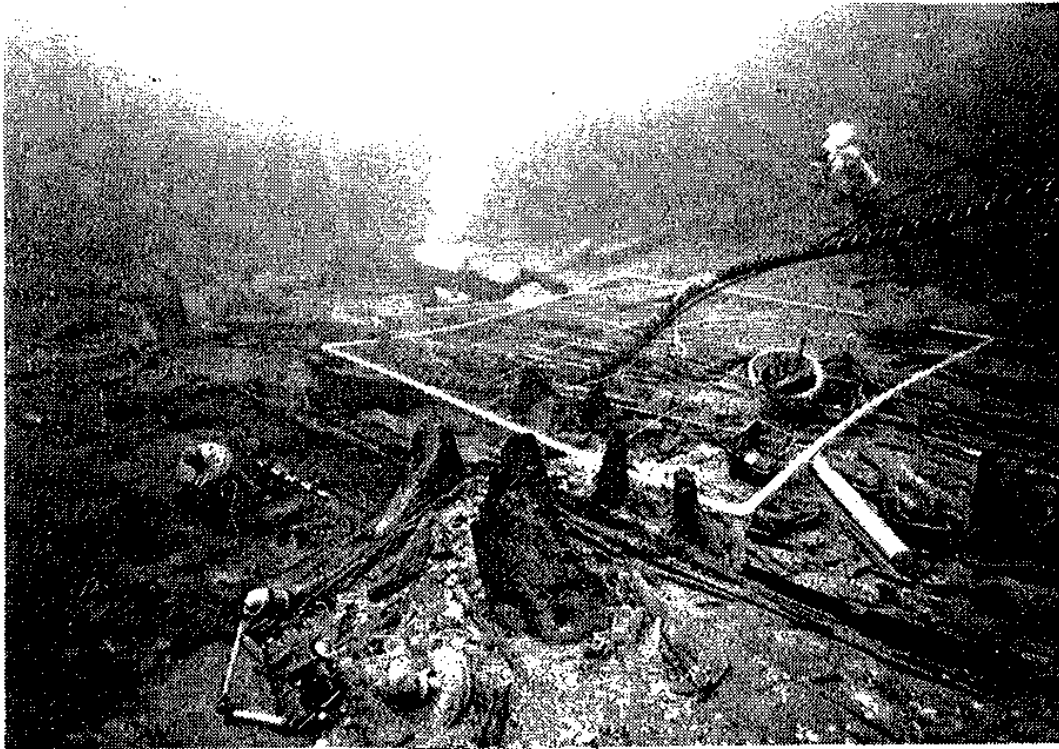
A = KRONANS styrbordsida    D = Barlaststen  
B = Babords kenondäck    E = Kannner  
C = Akterparti            F = Bogankare



Planritning. Kronan 1983. Schakt I - IX. Skala 1:50. Upprättad av L Einarsson. Renritad av A Spåre. (KLM)



Denna praktrumpet i mässing hittades i anslutning till Kronans babords-  
sida. Den är tillverkad i Nürnberg 1654 av instrumentmakaren Mikael Na-  
gel, en auktoritet på sitt område. Foto: G. Sörensen, Kalmar läns museum.



Översiktsbild från utgrävningsområdet längs den utfallna babordssidan.  
Foto: N Aukan. (Ç):KLM



Undersökningsarbete i området längs den utfallna babordssidan. Det 5x5 m stora ramverket är ett praktiskt hjälpmedel för lägesbestämning och foto-grafering. Foto: N Aukan. (Ç):KLM.



Dykare simmar över Kronans akterparti och utgrävningsområde. Foto: N Aukan. (C): KLM:



Detali från babords fartygssida där kanonerna fortfarande vilar i sina portar. Foto: N Aukan. (C)KLM