

CATHARINA INGELMAN-SUNDBERG

E X E M P E L   P Å   F L A S K T Y P E R   1 6 5 0 - 1 8 0 0

Det här med att datera föremål med ledning av hur de ser ut är alltid vanskligt. Ett föremål kan vara tillverkat i olika länder, fabriker, eller i olika delar av ett land. Traditioner kan leva kvar längre på ett ställe än på ett annat. Och de former man använde när man tillverkade t ex tenntallrikar eller kritpipor kunde leva kvar från en generation till en annan. Likaså kunde en form vara modern vid en viss tid, komma ur bruk, för att åter bli modern vid ett senare tillfälle.

När det gäller föremål som flaskor och kritpipor kan man dock känna sig på lite säkrare mark än vad som gäller för t ex krus och skedar.

Flaskor och kritpipor var förhållandevis sköra föremål och hade därmed kortare livstid. Kritpipor är dessutom försedda med stämplor som gör att man relativt ofta kan härleda dem till den fabrik där de tillverkades. När det gäller flaskor som hittats under vatten kommer ytterligare en intressant möjlighet in i bilden. Har temperaturen i vattnet skiftat kan man räkna årsringar på glaset och få en mycket noggrann datering. I Norge har man testat metoden och fått en felmarginal på tio år.

Den kände arkeologen I Noël Hume vid Colonial Williamsburg i Virginia har försökt sätta upp en flaskktypologi med ledning av daterade flaskor. Liknande försök har Robert Marx gjort på basis av de fynd han gjort utanför Port Royal, Jamaica, och på "sina" spanska galleoner i Karibiska havet. Även Svein Molaug vid Norsk sjöfartsmuseum har gjort sådana försök på det norska fyndmaterialet. Den bilagda förteckningen är en sammanställning av deras typologier som jag jämfört med det 1600- och 1700-tals material som påträffats bl a ombord på ostindiefarare utanför Australien och England.

Då jag jämförde I Noël Humes flaskktypologi med 20 flaskor påträffade på den holländska ostindiefararen "Zeewijk", fann jag att Humes typologi stämde på ca 20 år när. Hur exakt en sådan här typologi kan bli - ja, därom strider de lärde.

Efter att ha sett daterade 1600- och 1700-tals flaskor från bl a holländska, engelska, norska, svenska, spanska och finska

vrak, skulle jag själv knappast våga datera en flaska närmare än på ca 20 år - och detta om jag bara utgick från flaskans form.

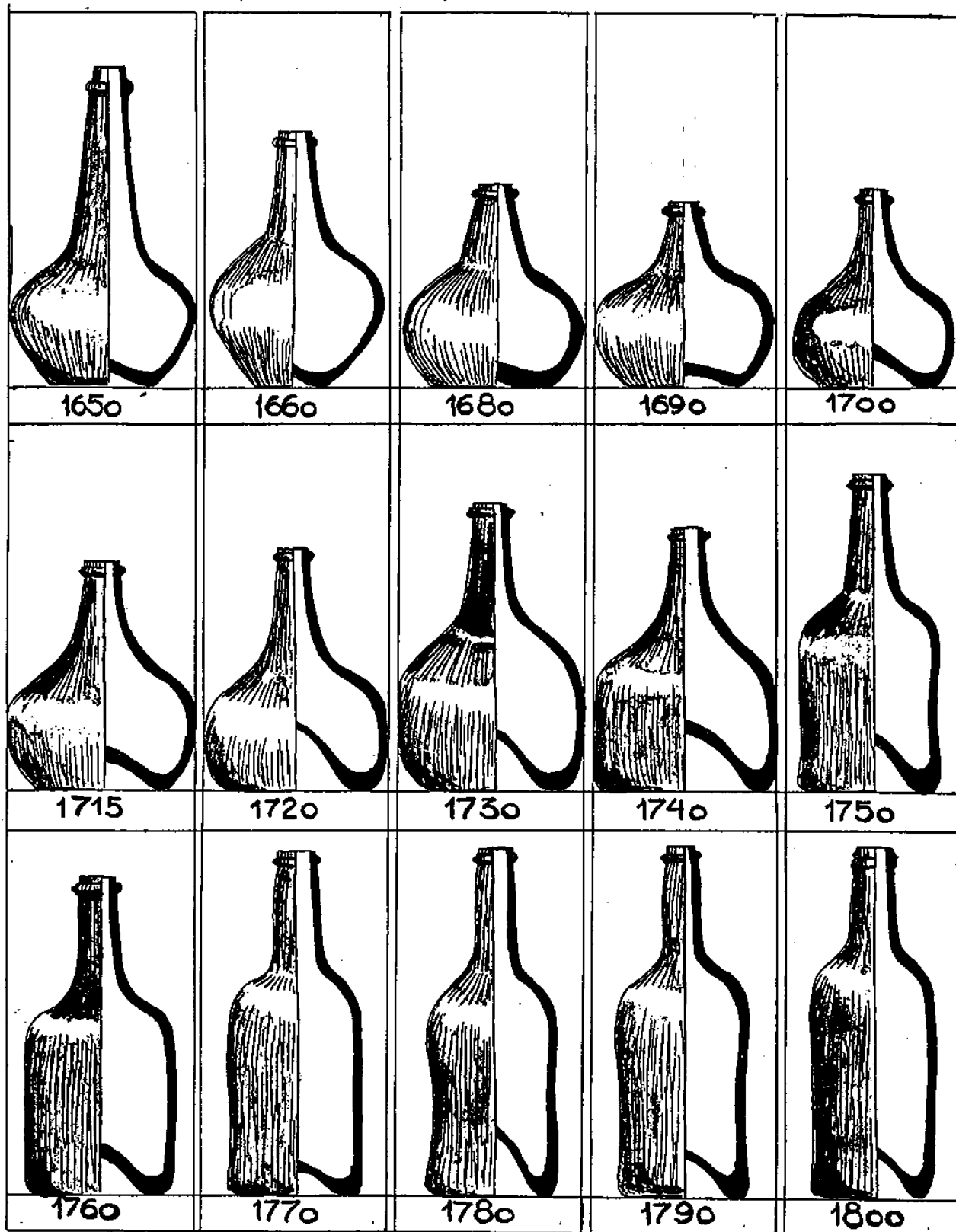
#### S K E D A R

Skedar är ett ännu svårare kapitel. På teckningen syns några exempel på skedformer från 1400-talet fram till 1800-talet. Problemet är bara att vissa skedformer förekommer under mycket långa tidsperioder, över hundra år. Det är i detaljer och stämplat de skiljer sig åt. Och dessutom förekommer det många olika skedtyper parallellt. Teckningen får ses som en översikt över olika förekommande typer av skedar under olika århundraden.

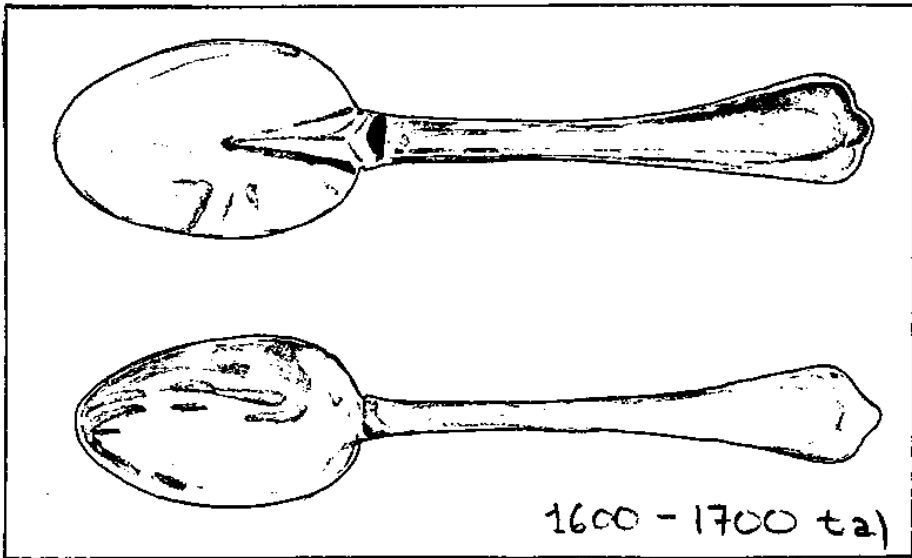
Silverskedar med stämpel är lätta att datera efter 1759 eftersom de från och med det året försågs med stämplat som angav året. 1759 angavs t ex med A, 1760 med B, o s v. Även tennskedar måste förses med stämplat. Tenn började stämplas från 1694. Det var för att myndigheterna skulle få kontroll över kvaliteten på det tenn som tillverkades, så att det inte skulle komma att innehålla för mycket bly. Ett tennföremål stämplades med årsbokstäver, och stämplat angav också mästaren samt den stad där föremålet tillverkats.

Att datera föremål är svårt och endast specialister inom en viss föremålsgrupp kan ge en någotsånär datering. Men även de kan ha fel. Jag glömmar aldrig den stackars pensionerade professor som var expert på, och hade ägnat hela sitt liv åt ostindiskt porslin. Han hade just fått reda på att man bärgat ostindiskt porslin från den holländske ostindiefararen "Witte Leeuwe" som förlist år 1613 utanför St Helena. Med anledning av detta hade han kommit till Amsterdam, Rijksmuseum, för att gå igenom fyndmaterialet. När han sett igenom den stora samlingen ostindiskt porslin kunde han bara konstatera att den typ av tallrikar och fat som han som en auktoritet på området hävdade att inte kom till Europa före 1700-talet, nu hade hittats på en hemvändande ostindiefarare från tidigt 1600-tal...

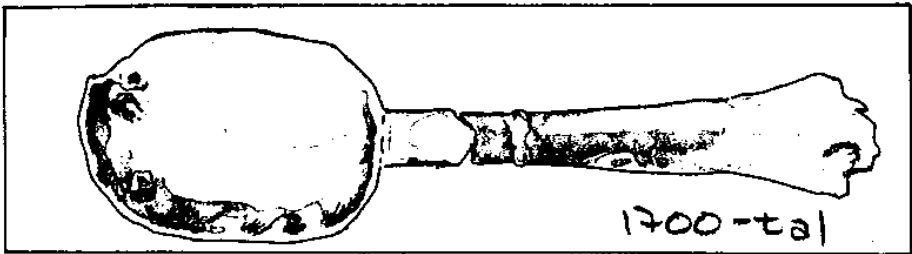
# EXEMPEL 7A FLASKTYPER 1650 - 1800



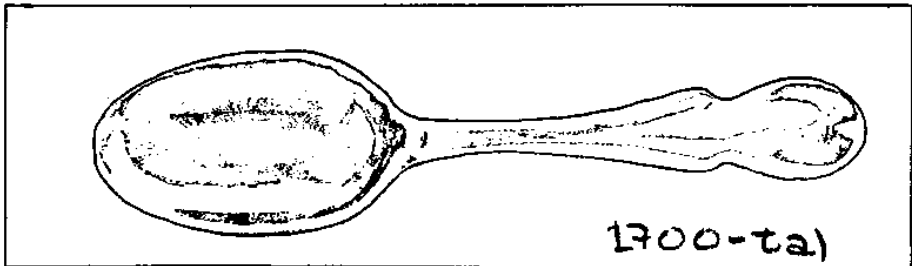
Ur "Marinarkeologi. Dykaren, Arkeologen, Fynden"  
teckning: Pia Christensen



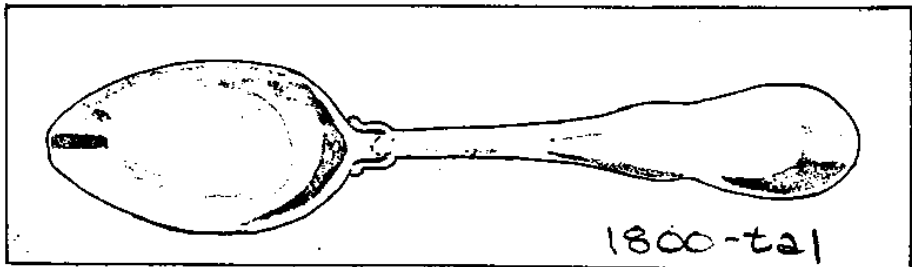
1600 - 1700 ta)



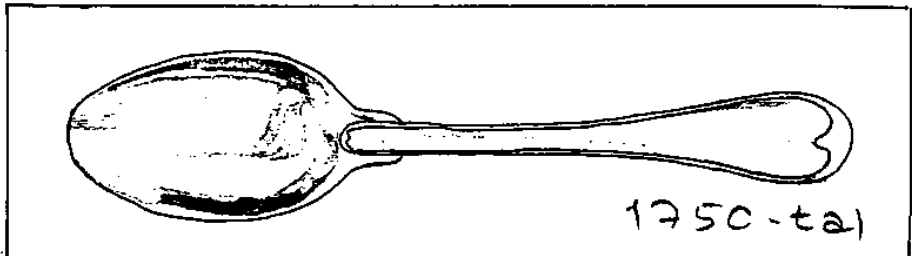
1700-ta)



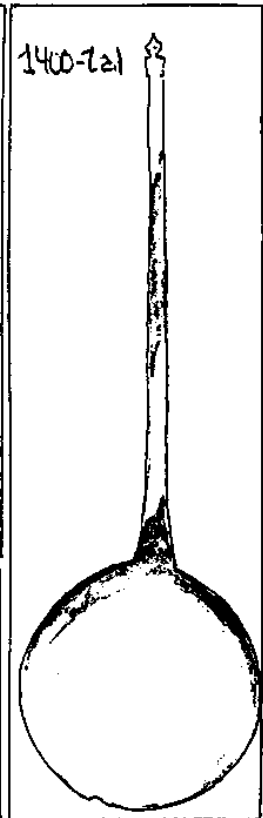
1700-ta)



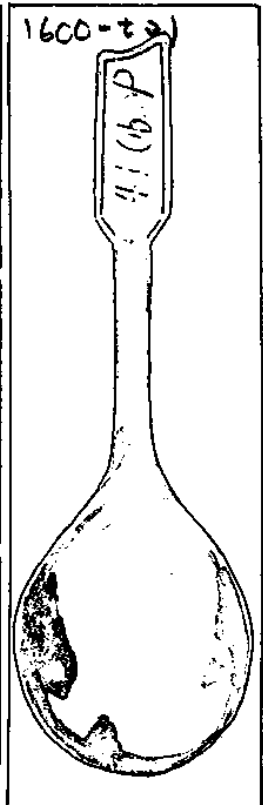
1800-ta)



1750-ta)



1400-1500 ta)



1600-ta)

A.P.

Tekning: P. Christensen