

Christer Westerdahl
 ANTIKEN PÅ DJUPET I:1

Undervattensarkeologin startade som bekant i Medelhavet, ungefär samtidigt med regalskeppet "Vasa" i Stockholms hamn. Den senare undersökningen utfördes ju i huvudsak på land, inne i det bärgade vraket. Den imponerande serie av undersökningar som ägt rum i Medelhavet med början i de klassiska arbetena vid Cape Gelidonya (turk Gelidonya burun), Yassi Ada (si) och Kyrenia har samtliga ägt rum under vatten. Självt har jag, om än litet sporadiskt, följt utvecklingen sedan 1960-talets början. 1970 utförde jag ett mindre specialarbete för 2-betygskursen i klassisk arkeologi vid Stockholms universitet, som i huvudsak behandlade de då bekanta större undersökningarna. Sedan dess har jag vid olika tillfällen besökt en del viktiga platser i den antika världen och haft tillfälle att studera den maritima sfärens betydelse. Några större ambitioner har jag dock inte haft med detta. I huvudsak har det förblivit en slags försök att uppehålla min allmänna bildningsstandard på området.

Den maritima arkeologin, speciellt undervattensarkeologin, har efter hand blivit alltmer omfattande. I Medelhavet uppträder ortnamn och vrakplatser i förvillande mångfald. Jag har här, i min första artikel för Medd/MAS, gjort ett försök att lista de viktigaste platserna i alfabetisk ordning, med en kort karakteristik och med litteraturreferenser. Det hela började med en översikt av vad som stått i vårt engelskspråkiga husorgan, *The International Journal of Nautical Archaeology and Underwater Exploration* (IJNA). I någon mån har det därefter byggts ut. Litteraturlistan i del II ger syn för saken. Måhända tycks den mager för en specialist. Tyvärr har jag inte på samma sätt kunnat följa *Cahiers d'archéologie sous-marine*, inte på språksvårigheter, utan helt enkelt därför att den inte varit tillgänglig för mig. Tyvärr verkar det förresten som om den skulle vara avsmnad. Listan har naturligtvis svåra brister, men den får betraktas som en liten början, kanske också till ett större intresse för antikens sjöfart och maritima arkeologi bland Medd/MAS läsare. Det behövs, om vi skall komma ifrån den självupptagenhet som idag karakteriserar en stor del av de ohyggligt specialiserade forskarna. Arkeologi, liksom andra historiska vetenskaper, bör också vara ett uttryck för bildningskamp, inte bara ett sätt att hävda sig själv och sitt eget områdes förträfflighet. Nordeuropeiska (nordiska) marinarkeologer har i detta endast en naturgiven fördel: frånvaron av skeppsmask i Östersjön. Det antika arvet är i alla andra avseenden oändligt överlägset. Och förvånansvärt mycket trädyker ju upp även där! Egentligen är det naturligtvis fel att göra några värderingar mellan olika kulturhistoriska områden. Beträkta alltså detta snarare som ett *memento mori*!

Jag har i denna lista blott sporadiskt och ofullständigt nämnt en del ortnamn utanför Medelhavet, som också tillhör den antika världen. De gallo-romerska skeppen i Rhens vattenområde hör t ex dit. Cheops(Khufu)skeppen vid Kairos pyramider får man leta efter i litteraturlistan(Landström, Lipke). De äldre, antika, ortnamnen finns ibland medtagna inom parentes.

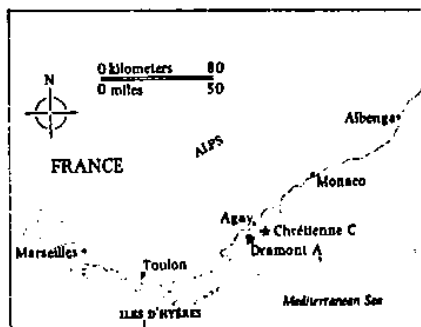
ACTIUM- PREVISA

ADRA(ABDERA)

Andalusien, Spanien. Amforor, bl a puniska, uppfiskade från stora djup(IJNA 1973: 112).

AGAY

Var, Franska rivieran. Väl undersökt saracenskt vrak från 800-900-tal med arabisk keramik och ankare(IJNA 1978: 271). Cf Bataiguiet/Camp-Long.



Några fyndplatser vid Franska rivieran, nära Agay(vidare Dramont, Chrétienne).

Ur Muckelroy(ed)1980

AGDE(AGATHE-TYCHE)

Sydfrankrike. Flera vrak i floden Hérault, med kajanläggning, vraken numrerade A-D. A liknar Grand-Congloué c 200-100 f Kr, B tillhör perioden 100-150 e Kr, fynd av gallisk produktion, D 0-100 e Kr med bl a välbevarade enkelblock(IJNA 1972: 193, 1973: 196, 1974: 154, 325, 1977: 90f(rec), 1983: 161f).

AGHIOS PETROS

Ö i N Sporaderna, Grekland. Neolitisk boplats under vatten. IJNA 1983: 178.

AKHZIV

Israel. Bysantinsk villa med rektangulära fiskdammar(piscinor). Cf Cherchel, Kenchreai, Caesarea, Khirbet Sabiya, Dor och Etrurien(t ex Castrum Novum, Torre Valdaliga)samt Apollonia i Libyen.

AKKO

Israel. Romersk hamn, napoleonskt vrak. IJNA 1972: 196, 1974: 330, 1978: 238f, 1983: 268, 1986: 261.

ALBENGA

Italien."Klassiskt"vrak daterat till c 200 f Kr(C 14 och keramik), åtminstone 30 m l x 10 m br, med blyförhydning, upptäckt av fiskare 1930 på 45-47 m dj, urspr c 3000 amforor(1.200 någorlunda bevarade, 728 intakta). IJNA 1973: 29, och äldre litt.

ALCAJOLA

Frankrike. Senrepublikanskt vrak(f Kr)med blytackor. IJNA 1974: 325.

ALIPOTA(Mahdia)

Tunisien. Fenicisk cothon c 1200-tal f Kr, funnen 1966. IJNA 1972: 206, plan 1982: 190.

ALMUNÉCAR(Sexi)

Spanien. a) Cueva del Jarro(efter fynd i fiske), punisk vrakpl, 200-talet f Kr. I området även romerska amforor, plus bronsharnesk. b) Punta del Vapor, fyndpl för amforor från samma tid som föreg. Puniskt vrak(?). Cf La Veintura. IJNA 1973: 117f.

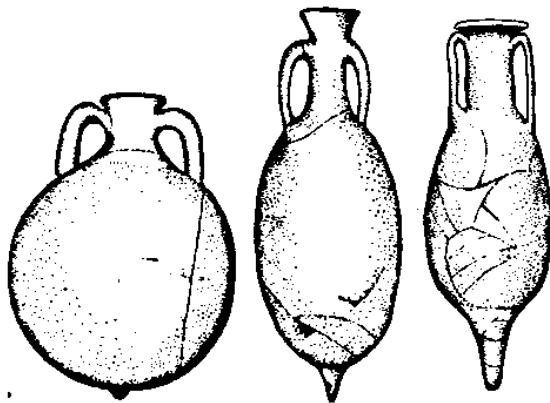
AMATHUS

Cypern. Hamnstad, pirar och kajer under vatten. IJNA 1987: 7f.

ANSE GERBAL-se PORT VENDRES

ANSE DES LAURONS- se (LES)LAURONS

ANTHEOR- se CHRETIENNE C.



Tre typer av amforor funna på Port Vendres B 75-95 cm höga, c 41-50 e Kr.

Ur Muckelroy(ed) 1980.

ANTIKYTHERA

Grekland. Bärgad bronsfigur(Poseidon)från c 100-150 f Kr, av svampfiskare c 1900. (IJNA 1974: 179- rec), finns i allmän litt.

ANTIUM

Italien. Rom hamn i IJNA 1982: 185

APERLAE

Lykien, Turkiet. Asar-viken. Liten hamnstad. IJNA 1978: 177f.

APOLLONIA

Libyen. Hamnstad(fenic?), grekisk, med slipar(cf Piraeus, Dor(Arwad), piscinor(fiskdammar), cf Akhziv, Dor, Kenchreai, Khirbet Sabiya, Caesarea, Etrurien: Castrum Novum, Torre Valdaliga, Cherchel. IJNA (1973: 200), 1974: 179, 1976: 141. Du Plat Taylor 1965: 168f.

ARWAD

Levantinsk hamn(Libanon?). IJNA 1974: 179

ASHKELON(TEL)

Israel. Fyndpl för egyptisk porfyrstaty, ankare m m, möjligen vrakpl. IJNA 1986: 261.

ASTURA

Italien. Hamn vid villa, plan i IJNA 1982: 89.

ATHLIT

Israel. Fenic/hellenistisk hamn med neolitisk boplats(8000 f Kr), fynd av bronsramm(unik) från krigsgalär. IJNA 1972: 196, 1981: 292, 1982:59f, 1985: 323f, 1986: 261.

BAGAUD

Ö, Hyères(Var), Frankrike. Vrakpl, c 200 e Kr. IJNA 1974: 31.

BAIA(E)

Neapelbukten, Italien. Hamn och Nymphaeum under vatten. IJNA 1974: 180(rec), 1983: 81f.

BALCHIK

Kap Kaliakra, Bulgarien. Hamn, fynd av koppar(oxhuds)-,guldtacka c 1400 f Kr, stenankare m m(IJNA 1974: 153).

BANDOL

Frankrike. Vrak med italiska amforor, f Kr(IJNA 1974: 153).

BARDIA

Libyen. Vrak med amforor c 400-500 e Kr. IJNA 1972: 204.

BATAIGUIER

Cannes, Frankrike. Vrak om c 24 x 11 m på 54-55 m dj, hade brunnit, åtminstone 3 skelett, rika islamiska föremål, troligen saracenskt piratskepp c 8-900 e Kr. Cf Agay, Camp-Long. IJNA 1976: 87f.

BINISAFULLER

Minorca, Spanien. Vrak från 200-100 f Kr, uttryck för iberisk(?)byggnads-tradition, med runda, dubbla dymlingar, utan låsande tappar, men med 'kål' emellan. Cf Cap de(1) Vol(t). IJNA 1976: 347.

BIRKET HABU

Egypten(se Malkata). Hamn från dynastisk tid. IJNA 1974: 101f, 182.

BITHIA

Sardinien. Stad med hamn?)

BIZONE

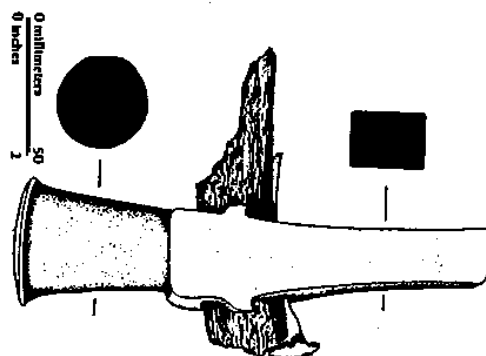
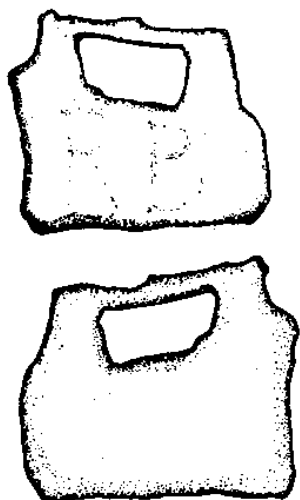
Bulgarien(Varna). IJNA 1972: 190(undersökning nämnd).

BLACKFRIARS

London. Galloromerskt vrak. IJNA 1972: 189. Marsden 1965.

BODRUM(HALIKARNASSOS)

Turkiet. Hamn med pir. Undervattensarkeologiskt museum, Turkiets enda, besökt av förf 1987. IJNA 1972: 207, 1974: 180.



Ovan: järnhammare från Yassi Ada, 600-talet e Kr.

T v tenntacka från Port Vendres B. Under stämpel från annan tacka med bl a namnet L VALERIUS

Ur Muckelroy(ed): 1980.

LVAEACIA'COM

BOLSENA(LAGO DI)

Italien. Bosättning från Villanova-kultur. IJNA 1980: 269(rec)

BON PORTÉ

S:t Tropez, Frankrike. Vrakpl på 52 m dj, urspr avsett för syteknik, men senare träpinnat, med etruskiska amforor c 500 f Kr. Pomey 1981: 225f. IJNA 1974: 325, 1976: 88f, 1978: 272, 1980: 70f. Cf Cap d'Antibes.

BOULOGNE

Frankrike. Hamn för Classis Britannica(flottbas), med romerskt fyrtorn. IJNA 1976:74, 1979: 350

(DE LA)BOUTTE

Antibes, Frankrike. Vrakpl med grekisk-massaliotiska amforor. IJNA 1972: 193.

BOZBURUN

Turkiet. Vrakpl med välbevarade bysantinska amforor. IJNA 1974:337.

BOZUKKALE(LORYMA)

Turkiet. Hamn med fynd ur fartygslast. IJNA 1981: 280f.

BRIANDE

Frankrike. Vrakpl med amforor i en stor hög. IJNA 1981: 310(bild).

BRÜGGE(BRUGES)

Belgien. Rom vrakfynd. Marsden IJNA 1976: 23f.

BYBLOS

Libanon. Fenic/grek hamnstad IJNA 1974: 332.

(EL)CABO DE HIGUER

Fuenterrabia, Guipuzcoa, Spanien. Rom hamnstad med järnmalmslastat vrak, 25 x 15 m, delvis bevarat trä, rom keramik 100-200 e Kr. IJNA 1975: 331f.

CADIZ

Spanien. IJNA 1986: 305 f. Cf Sancti Petri(Pecio del Cobre)och La Caleta.

CAESAREA(MARITIMA/-SEBASTOS)

Israel. Herodes hamn, fisktankar(piscinor)(cf Akhziv, Khirbet Sabiya, Dor, Apollonia, Castrum Novum, Torre Valdaliga, Kenchreai). Fynd av detaljer, som enkelblock m m, vrak c 100-0 f Kr, 40 x 12 m, typ Madrague de Giens. IJNA 1976: 141, 1978: 240f, 1981: 157f, 291f, 1983: 155f, 241f, HA 1985: 165f, 173f, 179f, 185f, 195f.

CALA MINDOLA

Levanzo, Egadiska öarna, Italien. Vrakpl 23-30 m dj, rom, 100-0 f Kr, plundrad. IJNA 1977: 168.

CALA ROSSA

Korsika. Vrakpl med grek/ital amforor. IJNA 1974: 173.

CALLATIS

Mangalia, Rumänien. Hamn med amforevrak. IJNA 1972: 205, 1973: 51f.

CAMARINA

Ragusa, Sicilien. Vrakpl med marmorkolonner och sandstensblock, numidisk keramik, trävirke daterat 240 e Kr. Hamn vid floden Hyparis. Cf Femina Morta(också Ragusa), Contrada Randello. IJNA 1975: 384f

CAMP-LONG

S:t Raphael(Var), Frankrike. Arab vrak på 50 m dj med följebåt med fynd av skelett och vapen, troligen 900-tal. Cf Bataiguiet/Agay. IJNA 1975: 377(1974: 327f).

CANNONIER DU SUD= (LE) CIOTAT

CAP DE(L) VOL(T)

Gerona, Spanien. Vrakpl för 24 m dj, 18-19 m l(plundrat)från strax före Kr f, trävirke silvergran, blyförhårdning, bronsbussningar, fynd av gethår och grenar av vinträd som tätning, espartogräs(hampa), block,pump.

forts Cap de(l) Vol(t)

Sannolikt uttryck för iberisk byggnadsteknik, dubbla runda dymlingar utan tappar men med 'kil' emellan. Cf Binisafuller. IJNA 1980: 244f, 1981: 157, 1984: 85f.

CAP ANDREAS

Cypern. Vrakpl(minst 10), två med tegelpannor, fem amforeplatser, minst 200 ankare(ankarpl). IJNA 1972: 190, 1981: 328f.

CAP D'ANTIBES

Frankrike. Etruskiskt(Vulci)vrak, funnet 1955, c 540-530 f Kr(senare än Bon Porté), ankarstock av bly. CMAS 1980(1982): 240f. IJNA 1984: 350(rec).

CAP DRAMONT(se DRAMONT)

CAP(O)SPERONE

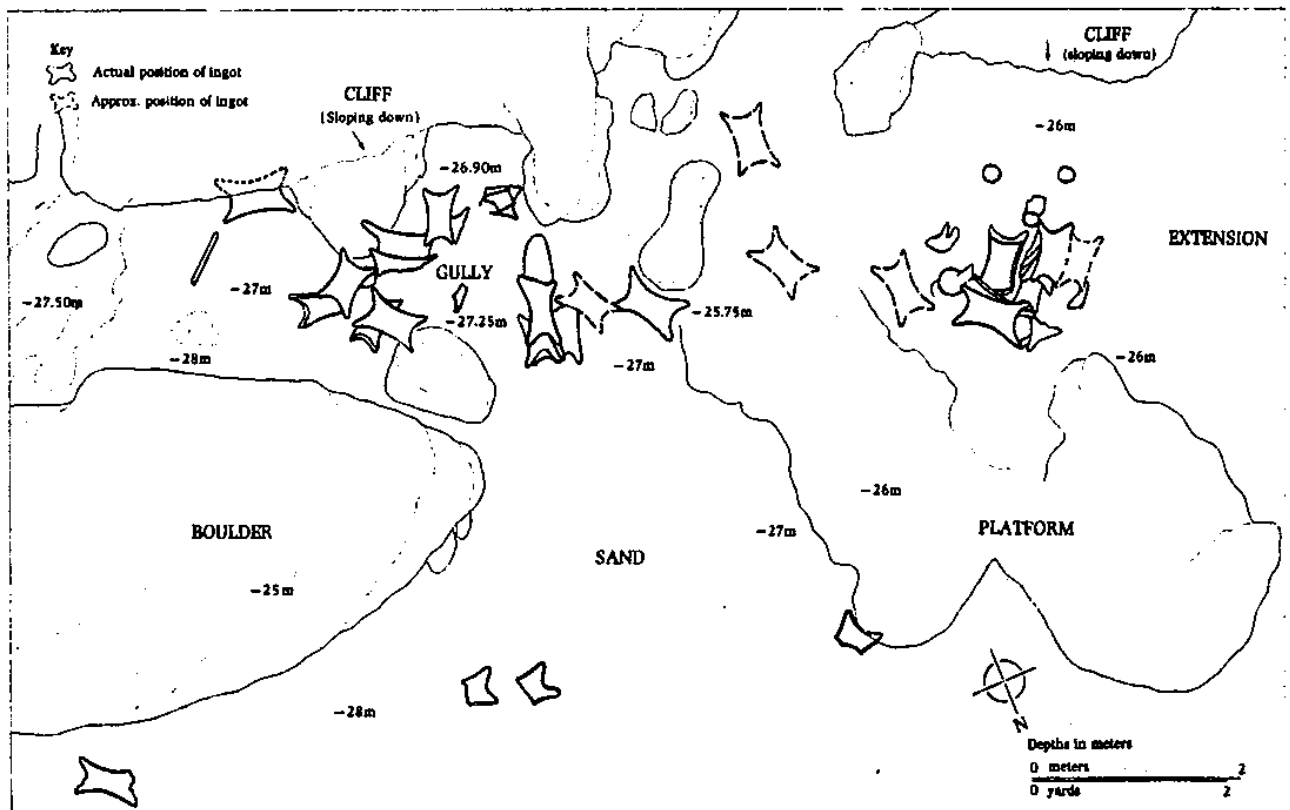
Italien. Vrakpl med grek/ital amforor. IJNA 1974: 153.

CAPE GELIDONYA(turk GELIDONYA BURUN)

Turkiet. Ett"klassiskt"vrakfynd(1961), träet försvunnet, endast last. Möjligen c 10 m l, c 1.200 f Kr, på 26-28 m dj, fynd av koppar- och brons-tackor i oxhudsform(även funna på land i t ex Antalya-bukten), med egyptisk märkning, skrotmetall, hematitvikter(egypt/syr räkning- 9,3 g grundvikt i 9 enheter)redskap: yxor, hammare, plog, spade, grillspett?, tripod, husgeråd: grytor, keramik, lampor. Oxhudformade tackor se även Balchik, Ha-hotrim. Rom vrakfynd med stora fat och skålar och liten last av hårdtegel. På 54 m djup har dessutom gjorts fynd av senbysantinsk keramik.

Bass 1967 m fl, IJNA 1972: 163, 1974: 337.

Vrakplatsen vid Cape Gelidonya(Gelidonya burun), S Turkiet, med de oxhudsformade koppartackorna(tillsammans 34 st). Ur Muckelroy(ed) 1980.



CAPE STOMI (MARATHON)
Grekland. Avlagringar med vrakpl av arkeologiskt intresse. IJNA 1981: 321f.

CAPISTELLO
Lipari, Eoliska öarna, Italien. Vrakpl på 60 m dj med amforor från 3-200 f Kr, c 20 x 5 m, fynd även av bly(lod). Känt för tragisk dykolycka, 2 döda en förlamad. IJNA 1978: 272, 279f.

CAPO CARBONARA
Sardinien. Flera vrakpl, 2 amforevrak, ett 200-100 f Kr, ett 200-300 e Kr. Ett sent 15-1600-talsvrak med spansk-morisk keramik och tegel. IJNA 1974: 331f.

CAPO GRAZIANO(SECCA DI)-FILICUDI, B,F.
Filicudi, Eoliska öarna. Vrakpl med grek/ital amforor(Filicudi F) och en annan med grek amforor, c 300 f Kr. Ankarfynd. IJNA 1974: 153, 1978: 269f.

CAPO PASSERO
Vulpiiglia, Sicilien. Vrakpl för korintisk last c 300 f Kr, rika fynd. I norr på 9 m dj fynd av bysantinska taktegel(vrak?). IJNA 1976: 180, 1977: 256.

CARQUEIRANNE(TOULON)
Frankrike. Vrakpl på 50 m dj samtidigt med Dramont A. Totalt plundrat. IJNA 1974: 326, 1977: 256.

CARTA ROMANA(SANTA ANNA)
Ischia, Italien. Fyndpl under vatten för bl a smältugn för bly. IJNA 1975: 383f.

CARTHAGE-KARTAGO

CASSIS(Bouches-du-Rhone)
Frankrike. Uv-grottor av marinarkeologiskt intresse. IJNA 1972: 192.

CASTRUM NOVUM
Etrurien(Toscana), Italien. Etruskisk hamm med piscina(fiskdamn). Cf Akhziv, Caesarea, Khirbet Sabiya, Apollonia, Cherchel, i Etrurien även Torre Valdaliga. HA 1985: 99(plan).

(LES) CATALANS
Frankrike. Vrakpl från 300-talet f Kr, liknande Dramont F. IJNA 1974: 325, 327.

CAVALAIRE(Var, nära Bon Porté)
Frankrike. Vrakpl med etrusk/arkaiska grek amforor och kvarnsten från 500-talet f Kr på 37 m dj. IJNA 1974: 326, 1975: 376.

CAVALIERE(LAVANDOU)
Frankrike. Vrakpl på 45 m dj för litet(c 11.8 m l) med vulkanisk sten barlastat fartyg med stor last av svinben(saltat, rökt kött?). 3 oidentifierade mastmynt c 100 f Kr(?). IJNA 1974: 325, 1975: 376, 1981: 313, 1983: 161, 219.

CAVALLO(A-I)-LAVEZZI-öarna(Korsika): även kallat LAVEZZI A e s v.

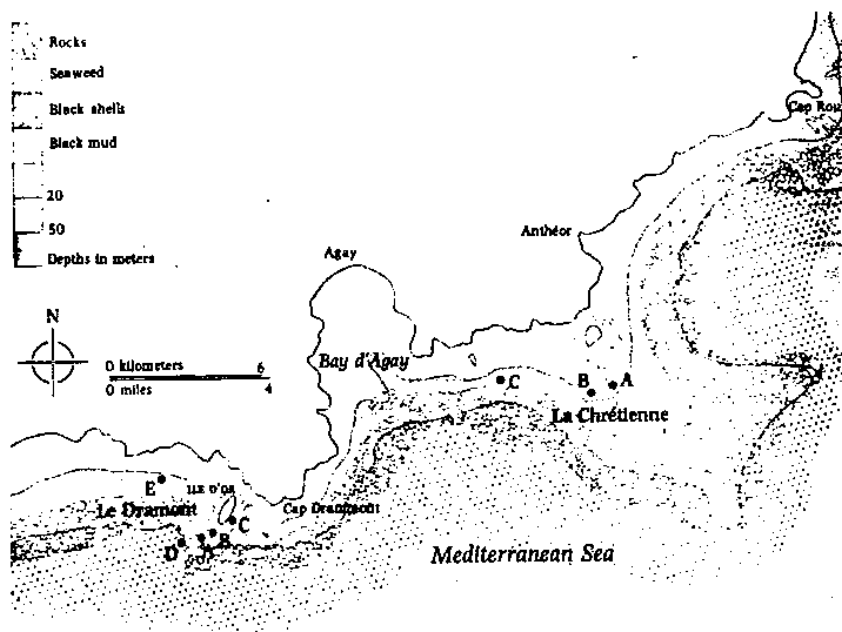
CHERCHEL(CAESAREA)
Algeriet. Rom hamm, fiskebassänger(piscinor?). Cf Akhziv, Caesarea(Maritima), Khirbet Sabiya, Apollonia och i Etrurien t ex Castrum Novum och Torre Valdaliga. IJNA 1972: 187, 1976: 141.

(LA)CHRETIENNE, ANTHEOR

Frankrike.
CHRETIENNE A. Vrakpl på 7-8 m dj, 24-32 m l, 100-200 f Kr
CHRETIENNE C. Litet vrak, 12-15 m l x 5 m br, mastmynt 180-176 f Kr (eller 211 f Kr), last med vinskeppare. Endast trädymlingar i skrovet, ej järn. IJNA 1974: 327, 1977: 302, 1981: 313

(LA)CIOTAT

Frankrike. Vrak m ital/grek amforor f Kr. IJNA 1974: 153, 1983: 160.
Cf Cannonier du Sud



Ånyo området vid
Agay, S Frankrike:
Anthéor, Chrétienne,
Dramont.

Ur Muckelroy(ed)
1980

CNIDUS (KNIDOS)

Turkiet. Hamm med uv-pir byggd på minst 30 m dj. IJNA 1974: 180. plan 1982: 190.

COLONIA DE SANT JORDI

Majorca, Spanien. Hamm med ballastfynd, två kända vrakpl 1) Kr f-100 e Kr 2) 150-125 f Kr, puniska amforor, campanisk keramik. IJNA 1983: 268f.

CONTRADA RANDELLO

Santa Croce, CAMARINA, Ragusa, Sicilien. Senrom vrakpl 200-300 e Kr. IJNA 1983: 178.

CORAL ISLAND

Eilat, Israel. Möjligen Salomos hamm vid Röda havet (Jezirat Phara'un-Etzion Geber). IJNA 1972: 197, 1973: 179, 1977: 127f.

LA CORUNA

Spanien. Rom fyr torn. IJNA 1976: 74, rec: 96f.

COSA (PORTUS COSANUS)

Etrurien, Italien (S Populonia). Den äldsta kända romerska hamnen (staden grundad 273 f Kr), tvådelad. IJNA 1972: 202, 1973: 199f, HA 1985: 115f.

COUNTY HALL (LONDON)

Rom vrak, 18-21 m l, 200-talet e Kr, byggt enl mediterrän tradition. Marsden 1965. IJNA 1974: 55f, 1976: 113.

CUEVA DEL JARRO- se ALMUNECAR

CÖKERTME (CUMHUR ILIK)

Turkiet. Vrakpl 1) 600-400 f Kr "basket jar"-amforor 2) 0-100 e Kr knidiska amforor. IJNA 1981: 279.

DIOSECURIA (SUCHUMI)

Sovjet. Grek hamm vid Svarta havet.

DONUZLAV (EUPATORIA)

Sovjet. Vrakpl c 300 f Kr, utspridd på c 4-5 m dj, blyförhytt, något trävirke. Flera äldre amforefynd, 500-tal f Kr och från rom tid. IJNA 1973: 25f.

DOR (TANTURA)

Israel. Hellenistiskt skeppsvarv med 3 slipar om c 30 m l, 4-5 m br och uthuggna bassänger och hål för takpålar. Rom fiskbassänger (cf Akhziv,

forts Dor(Tantura)

Caesarea Maritima, Cherchel, Khirbet Sabiya, Kenchreai, Apollonia och i Etrurien t ex Torre Valdaliga och Castrum Novum, för sliparna Piraeus(och Vitruvius arkitekturbeskrivningar). Bronsåldersbosättningar c 200-1800 f Kr. IJNA 1978: 242f, 1980: 259f, 1981: 293f, 1982: 62, 1983: 229f, 1984: 177, 233f, 1985: 332f.

DOVER

England, Rom fyrtorn(nämnt t ex IJNA 1976: 74).

(CAP)DRAMONT

S:t Raphael(Var), Frankrike.

DRAMONT A, vrak c 35 m l, Kr f-100 e Kr. 2-3000 amforor i område 20 x 7-8 m, ankare med blystock om 250 kg. Cf Carqueirannes.

DRAMONT F, litet vrak 10-12 m(16,5), 4-5 m br på 58 m dj, k81 och skrov täckta av kåda, last c 100 amforor med kåda, avstånd mellan spanten c 40 cm, illa gjort hantverk i tappningen. 4 ankare, c 300-talet e Kr. Cf(Les)Catalans.

IJNA 1974: 325, 327, 1975: 376f, 1976: 259. Joncheray i IJNA 1977: 3f(F).

DRAMONT B,C 100-0 f Kr, DRAMONT D, G 0-100 e Kr, DRAMONT E 300-talet e Kr. DRAMONT G bär lokala tegelstenar.

DRAPT

ö mellan Hydra och Spetsae, Grekland. Vrakpl på 35-40 m dj(ev delar nedrasade mot 70 m dj)med rhodiska amforor och blyankare. IJNA 1980: 166.

DRIANA(HADRIANOPOLIS)

Libyen. Hamnstad i Pentapolis, men hamnen ej återfunnen. IJNA 1973: 200.

DRUTEN

Nederländerna. Se Lehmann 1978.

ELAEA(PERGAMON)

Turkiet. Privathamn för kungarna av Pergamon. IJNA 1982: 189.

ELAPHONISOS(S Peloponnesös)

Grekland. Hamnpl utan kajer från bronsålder. IJNA 1974: 179(rec).

ELBA

Italien. Rom vrak på 45 m dj, 18 m l, 200-talet e Kr(cf Giannutri). IJNA 1974: 330.

ERETRIA(EUBOIA)

Grekland. Hamn? Cf IJNA 1983: 194f(bild)

L'ESTEREL

Frankrike. Vrakpl med ankarfynd. IJNA 1974: 154, 155.

FEMINA MORTA, Sicilien

Camarina, Ragusa, mellan Punta Braccetto och Punta Secca. Senrom amforevrak 350-375 e Kr, afrikansk typ. IJNA 1975: 384f. Cf Camarina.

FILICUDI- se CAPO GRAZIANO(Lipari)

FIUMICINO-se PORTUS

FONTANAMARE

Sardinien. Uv-skattfynd från 200-talet e Kr. IJNA 1976: 347.

FOS-SUR-MER(FOSSAE MARIANAE)

Frankrike. Hamn, tidigt undersökt rom villa(t ex i Diolé 1955: 92f) IJNA 1974: 180(rec).

FRÉJUS(FORUM IULII)

Frankrike. Hamnanläggning.

GAIDOUROMANDRIA(LAURION)

Grekland. Vrakpl på rev, 5-7 m dj från 300-talet f Kr. IJNA 1980:165

GALILEISKA SJÖN

Israel. Fyndpl för kultstenar(hebr shfifónim). IJNA 1980: 263f.

GARGALLO DI CASTEL LENTINI- se OGNINA(CAPO)

GARGALO(Korsika)
IJNA 1972: 193

GARICLIANO(floden LIRIS)

Italien. Rom hamn för Minturnae, fynd vid kajen och Pons Tirenus (bro), offermynt 296 f Kr- 450 e Kr. Pårester dendrokron daterade 700 f Kr-350 e Kr. IJNA 1972: 198, 1975: 378f, 1978: 85f, 1983: 203f.

GIANNUTRI

ö vid Elba, Italien. Rom hamn(Cala Spalmatoi: cf även Punta Scaletta)
IJNA 1973: 365f.

GIENS-PORQUEROLLES(VAR)

Frankrike. Antika hamnar vid båda halvöarna. Vrakpl med grek amforor (massaliotiskt skepp?) 200-talet f Kr nära Olbia och Brégancon(Pregan-tion). Cf Jeune-Garde, (Sec du)Grand Ribaud. IJNA 1972: 193, 1976: 259f.

GIGLIO(ö)

Campese-bukten, Etrurien. Vrakpl på 50 m dj, från c 600 f Kr, med etruskiska och iberopuniska amforor och metalltackor. Syteknik i skrovet. IJNA 1983: 113 f, 1984: 351, McGrail-Kentley 1985: 49f.

GRAND-CONGLOUÉ(A)

Frankrike. "Klassiskt"vrak, 40 x 10-12 m, undersökt fr o m 1951, med blyförhydning och amforor från Rhodos/Knidos c 200-100 f Kr. Ett av vraken tränaglade med bronsnaglar inslagna i träet(cf Titan). Minns den numera världsbekante vinhandlaren Markos Sestios! Äldre litt och t ex IJNA 1973: 29, 196, 1974: 154, 1977: 302.

GRAND RIBAUD(SEC DU)

Giens-Porquerolles(Var), Frankrike. Vrakpl från c 130 f Kr, endast med trädymlingar(ej metall), vid ankarplats. IJNA 1974: 154, 1975: 375(1977: 302).

GRAVISCÆ

Etrurien. Staden Tarquinius hamn, möjligen etruskisk, nir använd in i medeltid. Möjligen cothon. IJNA 1981: 357(rec), HA 1985: 93f

GROTTE DU CORAIL

Villefranche(Marseilles, Frankrike. IJNA 1972: 192.

GUARDIAS VIEJAS

San Miguel-bukten, Andalusien, Spanien. Vrakpl(?), något jämförbar med Roquetas del Mar. IJNA 1973: 112.

GÜMÜSLÜK(MYNDOS)

Turkiet. Vrakpl c 300-talet f Kr. IJNA 1981: 281.

GYTHION(Peloponnesos)

Grekland. Spartas hamn. IJNA 1975: 103f, HA 1985: 49f.

HA-HOTRIM

Israel(kubb tz). Fyndpl för korsfararsvärd och oxhudformade metalltackor typ Cape Gelidonya. IJNA 1980: 261f, 1981: 160, 1984: 169f.

HAIFA

Israel. Tenntackor, koppartacka(16, 5 kg)funna. IJNA 1983: 178.

HALA SULTAN TEKKE

Larnaka(Cape Kiti), Cypern. Hamn, inkl 3 möjliga vrak, ett rom, ett bysantinskt. IJNA 1973: 195, 1974: 324, 1977 rec: 83f, 1979 rec: 89f.

HALIEIS/PORTO CHELI

Grekland. Hamn. IJNA 1972: 195, 1982: 91, HA 1985: 63f.

HALIKARNASSOS/BODRUM

Turkiet. "Hemlig" kungahamn. IJNA 1982: 189.

HALONNESOS- se PELAGOS

HAN-SUR-LESSE

Belgien. Grotta med bl a rom kulturlager. IJNA 1972: 188(Westerdahl 1973, 1981)

HERCULANEUM

S Neapel. Fynd av upp-och-nedvänd båt. National Geographic Dec 1982.

HERMONASSA

Sovjet. Grek hamn vid Svarta havet.

HOF HA-CARMEL

Israel. Fyndpl för 5 tenntackor, 1 koppartacka. Cf K(e)far Samir. IJNA 1986: 25f.

HORREA CAELIA

Tunisien. Hamn, ej återfunnen. IJNA 1972: 206.

HUELVA

Spanien. Metallfynd i vrak(1923). IJNA 1981: 317.

IASSOS

Turkiet. Hamn. IJNA 1974: 337, plan 1982: 190. Ekolodade fynd på 21 m av senrom/bysantinsk karaktär.

ILE ROUSSE

Frankrike.. Bronsfynd från 0-100 e Kr. IJNA 1974: 325.

ISOLA DELLE CORRENTI

Sicilien. Vrak med marmorlast i urspr position på 7-9 m djup. IJNA 1981: 317, 318(plan).

ISLA PEDROSA(CALA PEDROSA)

Gerona, Spanien. Vrakpl på 35-40 m dj upptäckt 1959, med kvarnstenar, blylod och kampanisk keramik från c 100 f Kr. IJNA 1976: 90, 1978: 272.

ISOLA LUNGA, MARSALA

Sicilien. Cf t ex IJNA 1972: 113. MARSALASKEPPET(-EN).

(LA)JEAUNE-GARDE(JAUME-GARDE)

La Baie du Langoustier, Porquerolles, Frankrike.

JEAUNE-GARDE A Utspridd vrakpl c 140 f Kr, ankarfynd IJNA 1974: 153f, 1977: 302, 1981: 322f(plan)

JEAUNE-GARDE B c 200-150 f Kr, på 24 m dj, trädymlingar med järnnaglar inslagna (cf även Marsala) och förstärkningsspann delvis sydda till bordläggningen med växtfibrer kilade med träkilar. Vraket upptäckt 1958. Carrazé. IJNA 1977: 299f.

Dessutom rom vrakpl. från senare tid, troligen även ett massaliotiskt skepp.

JEZIRAT PHARA`UN- se CORAL ISLAND(Eilat)

KARTAGO

Tunisien. Storhamn, t ex IJNA 1974: 334f, 1975: 85f, 1976: 173f, 1982: 200f (plan). HA 1985: 157f(rom).

KAŞ(ULUBURUN)

Turkiet. Bronsåldersvrak, omkr 10 x 18 m(?), c 1.200 f Kr på 46 m dj, med 50 oxhudstackor av koppar, (gjutformar funna i Ras ibn Hani/Ras Shamra, Ugarits hamn), 6 pithoi (stora förrådskärl), och runda tackor, rökelsebrännare, oljelampor, palestinsk "pilgrimsflaska" (cf pithoi och pilgrimsflaska på avbildning av syriska skepp i Kenamons grav i Tebe, Egypten, f 8 besedd av förf 1972. IJNA 1983: 269f. Äldre vrak på 55 m dj, c 20 m l, 150 koppartackor, tenntackor, koboltblått glas, 8 stenankare, c 1.400 f Kr.

KASTELLI KISSAMOU

Kreta, hamn med pir. IJNA 1976: 73.

KENCHREATI

Ö Korint, Grekland. Rom hamn med fiskbassänger. Cf Akhziv, Caesarea m fl IJNA 1980: 173f(rec), HA 1985: 81f.

KERKOUANE(DAR-ES-SAFI)

Tunisien. Fenic stad med hamn(murex-musslan upplagd i skalhögar, men i övrigt inga fynd. Besedd, med utgrävningar, 1972 av förf. IJNA 1972: 206.

KERME

Turkiet. Vrakpl på 33 m dj från 600 f Kr, en annan på samma dj med rhodi-

forts Kerme

ska amforor från 0-100 e Kr, träskrovet delvis bevarat, sprängd med dynamit av vrakplundrare. IJNA 1974: 335.

K(E)FAR GALIM(stenbrott)

Israel. Neolitisk boplats under vatten, organiskt material bev, m m IJNA 1985: 323.

K(E)FAR SAMIR(Haifa)

Israel. Ev vrakpl från bronsålder, 5 stenankare, märkta med sköldpadda och skalbagge, bronsplatta med hieroglyfer såld på 1960-talet, egyptisk bronsskära och dito kroksvärd med trähandtag bevarat, 5 blytackor märkta med cypro-mykensk skrift. Neolitisk boplats c 5.500 f Kr. IJNA 1984: 177, 1985: 322, 326f, 1986: 25f.

KHIOS

Grekland. Vrakpl, britt expedition 1954, nämnd IJNA 1981: 322.

KHIRBET SABIYA

Israel. Fiskbassänger cf Akhziv m fl. IJNA 1985: 351(se ref/not)

KIMI

? metallfynd c 1900. Vrak? IJNA 1981: 317.

KIZIL BURUN

Turkiet. Vrakpl på 45 m dj för fartyg från c 300 f Kr. IJNA 1981: 280.

KNIDOS(CNIDUS)

Turkiet. Vrakpl 200-100 f Kr på 33 m dj, skålar. lampor m m, intill även last med taktegel. IJNA 1974: 335

KOMMOS

Kreta. Hamm, fynd av stenankare IJNA 1983: 91f.

KURSI

Israel. Hamm. IJNA 1972: 197.

KYNOSOURA(MARATHON)

Grekland. Vrakpl, åtminstone en från 300-talet e Kr, 20 x 12 m på 15-25 m dj. Plundrad. IJNA 1981: 321.

KYRENIA

Cypern. "Klassisk" vrakpl, 300-talet f Kr, c 12 m längd, trävirket delvis välbevarat, med kvarnstenar och småsten som ballast. Vin(rhod), mandellast. Träkonstruktionen bärgad till slottet i Kyrenia, besett av förf 1973. IJNA 1973: 195, 1974: 323f, 1975: 372f, 1978: 272, 1983: 160, 1984: 324, 1986: 167. Katzev i Bass 1974: 49f. Skeppet är ett tidigt exempel på blyförhydning i antiken.

KUCUK KERAMIT ADA(SI)

ö, Turkiet. Vrakpl med hellenistisk keramik från Samos(typ Kyrenia). IJNA 1981: 282.

LAPITHOS(LAMBOUSA)

Cypern. Hamm med fiskbassänger. Cf Akhziv m fl. IJNA 1976: 133f(136), H A 1985: 173f.

LA ROCHE FOURAS(CAP CAMARAT)

Frankrike. Vrakpl 6 x 2 m på 17 m dj från c 100 f Kr. I vissa avseenden identisk med vraket från Le Musée des Docks. Joncheray 1977: 107f.

(LES)LAURONS(L'ANSE DES LAURONS)

Martiques, Frankrike. 1)Rom vrakpl 100-200 e Kr med 15 m l, styråra i reserv 2)rom barlastat med småsten. IJNA 1983: 267, 1986: 167.

LAVANDOU- se(BAIE DE)CAVALIÈRE

LAVEZZI(-öarna)

Korsika IJNA 1974: 173, karta 1981: 317.

LAVEZZI A(I) vrakpl på Tortue-revet på 6-15 m dj stor last av amforor från S Spanien, glasskålar, bly och koppartackor 0-100 e Kr.

LAVEZZI B(II), vrakpl med 'bordsserviser' c 50 e Kr. IJNA 1972: 193, 1974: 173, 1981: 315f(plan)

LECHAEUM

Grekland. Hamm med cothon. IJNA 1982: 94

LEPTIS MAGNA

Libyen. Rom hamnstad i Tripolitanien(Septimius Severus hemland), fyrton, välbyggd hamnbassäng. T ex IJNA 1972: 203, 1974: 179, 1976: 74, 1982:85 (plan).

LEPTIS MINOR

Lemta, Tunisien. Rom hamn. IJNA 1972: 206, 1974: 179.

LIPARI(öarna)

Italien. Vrakpl med last och Capo Graziano-kulturens keramik från 1.700 f Kr, på 40 m djup, upptäckt 1975.

LLAFRANCH(PALAFRUGELL)

Spanien. Ankarpl c 100 f Kr-200 e Kr för trafik på Afrika. IJNA 1978: 163

LOSA

Akvitanien, Frankrike. Galloromersk villa under vatten. CMAS 1980(1982):247f.

LA LUQUE(B)

Frankrike. Vrakpl med räklast i amforor, afrikanska lampor från 300-talet e Kr. IJNA 1974: 325 (1975: 374)

MADONNINA A

Maruggio, Salento, Italien. Vrakpl för fartyg möjligen från Solai i Mindre Asien c 400 f Kr.(Throckmorton 1964). IJNA 1972: 199, 1973: 186, 1978: 276 (not)

MADRAGUE DE GIENS

Hyères, Var, Frankrike. "Klassiskt" vrak på 21 m dj, upptäckt 1967, med välbevarat trävirke från rom tid, c 60-50 f Kr(mastmynt), amforor med vin från Terracina, kampanisk keramik, spanska blytarkor. Längd 30-35 m. Fartyget försedd med dubbel bordläggning, blandad skelett- och skalbyggnad, av alm, ek och valnöt, tätning av vaxad eller tjärad filt, blyförhyddning. Delvis bärgades lasten redan under antiken av dykare i "corpus urinatorum" i trakten (se för detta t ex Tchernia i CMAS 1980(1982): 242.). IJNA 1974: 326, 1975: 374, 1976: 261, 1981: 313.

MAHDIA, SOUSSE(med ALIPOTA)

Tunisien. "Klassiskt"vrak, c 30 m l med blyförhyddning, varifrån det 1907 bärgades 2-400 ton marmorkolonner m m, troligen från Sullas plundring i Aten 86 f Kr. IJNA .973: 29, 1983: 145f, samt äldre litt. Vid Alipota ligger en cothon, plan i IJNA 1982: 190.

MAINZ- se Rupprecht 1982

MALLIA

Kreta. Mellanminoisk hamn vid Agia Barbara. Bes 1976 av förf. Minst tre amforehögar. IJNA 1983: 239.

MALKATA(BIRKET HABU)

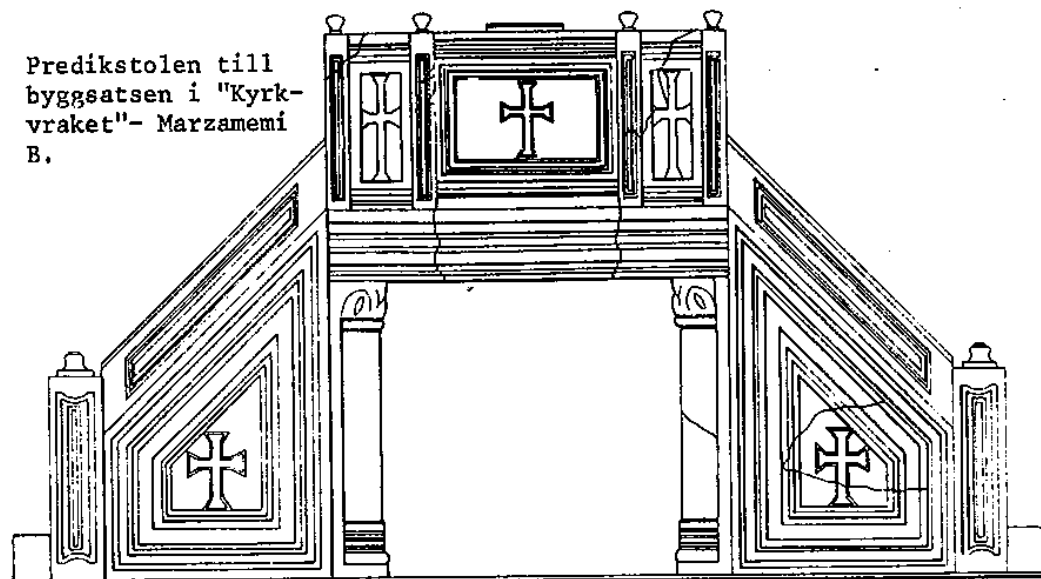
Egypten. T-formad hamnbassäng vid Thebe, från Amenhotep III 1417-1379 f Kr. Området besiktigt av förf 1972-73.

MARSALA(LILYBAEUM)

Sicilien. "Klassiskt" vrak, det enda hittills vetenskapligt dokumenterade örlogsfartyget i antiken, c 35 m l, 4,8 m br, c 120 ton deplac, sannolikt prefabricerat för punisk användning, vid den etruskiska kusten, träpluggar med idrivna järnaglar, ballast från centrala Italien, roddes av 17 åror (tot 102 man)på varje sida, 74 amforor, skeppshund, korgar med cannabis (narkotika, en slags"tot of rum!" Utst i magasin i Marsala,bes av förf 1983. Ramm av gultall(Pinus ponderosa)finns på systerskepp. Här hittades även ett skelett.

Antagligen härstammar båda från slaget vid de Egadiska öarna 241 f Kr, vilket avslutade det första puniska kriget.

Predikstolen till
byggsatsen i "Kyrk-
vraket"- Marzamemi
B.



forts Marsala.

Ansvarig arkeolog: Honor Frost. Se IJNA 1972: 113f, 1973: 33f, 1974: 35f, 43f, 330f, 1975: 201f, 1977: 302, 1979: 84f.

MASSILIA (MARSEILLES)

Grek/rom hamnstad. Flera vrakpl, bl a ett 17 m l 200-400 e Kr.

MARTANUM

Etruskisk hamn, med antaglig cothon. HA 1985: 93f (cf Gravisca m fl). HA 1985: 93f.

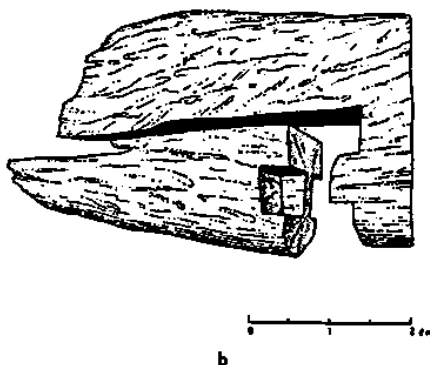
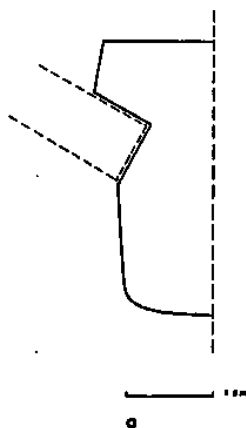
MARZAMEMI

Syrakusa, Italien

Vrakpl A-K, bl a "Kyrkvraket", B.

MARZAMEMI B(II) var dåligt bevarat men minst 24 m l med last av byggdelar till en bysantinsk basilika från tidigt 500-tal e Kr, marmorn stammade från Marmara i sjön med samma namn och Larissa i Grekland.

Övriga: Marzamemi D, F, senromerskt, E 300-tal f Kr (Korint), G c 150 f Kr H c 400-tal f Kr J bysantiskt 500-700-tal, K bysantiskt 500-tal(?). Cf även Vendicari. IJNA 1972: 201, 1976: 180, 1977: 256f, 1981 317, 320, 329. Doorninck i Bass 1974: 136f.



Halvt tvärsnitt
av kölen och köl-
lask ur vraket i
Musee des Docks,
Marseilles, även
"Galère de César"

Efter Söderberg
1968.