

Ekberg G., Kenas J., Rönnby J.

Undervattensrekognosering Bulverket, Tingstädeträsk 2/11-3/11 1987

Bakgrund

Mitt i Gotlands näst största insjö, Tingstädeträsk, ligger den märkliga träkonstruktionen Bulverket.

Anläggningen som är C14-daterad till början av 1000-talet undersöktes mellan åren 1921-36 av major Arvid Zetterling. Genom uppmätningar, fotografering och muddring kom Zetterling fram till att Bulverket är byggt som en kvadrat med 170 meter långa sidor. Kvadratens inre består av öppet vatten. Konstruktionen är uppbyggd av stockkistor, cirka sju meter långa. På kistorna har legat ett golv av bilade plankor. Fynd av byggnadstimmer, både i skiftesverk- och knuttimmerteknik visar att det även varit hus uppförda ovanpå golvet.

Zetterlings arbete 1921-36 är noggrant utfört och finns väl dokumenterat. Ändå är kanske de viktigaste frågorna fortfarande inte besvarade. Vem byggde Bulverket och varför valde man platsen i sjön?

Zetterlings dokumentationsarbete utfördes från ytan och utgrävningssdelen gjordes med en mudderskopa. Sedan 1936 har möjligheterna för undervattensarkeologiskt arbete radikalt förändrats. Den lätta dykardräkten, sugpumpsanordningar och ställningar att ligga på vid arbetet gör att arkeologiska undersökningar under vatten idag går att utföra med samma noggrannhet som landundersökningar.

Fyndmaterialet från Bulverket när det gäller artefakter uppgår till ett par föremål, bland annat en bältessölja och bältesbeslag (eventuellt av östlig härkomst). Fyndmaterialet är förvånansvärt magert för att vara från en sådan plats som Bulverket och man undrar om inte modern undervattensarkeologisk teknik skulle kunna tillföra ny virtig information.

Rekognoseringsdykningar 2/11-3/11 1987

Bulverket ligger mitt i sjön, nordöstra hörnet av kvadraten är cirka 1150 meter 170 gon från Tingstädekyrka. Vattendjupet är mellan

1,5-2,0 meter (sjöhöjningar har gjort det nära en meter djupare än när Zetterling undersökte platsen).

Sikten i vattnet var vid rekognoseringen cirka tre meter. Botten består av mjuka kalkiga sedimentlager, så kallad bleke. Det översta skiktet, 0,05-0,10 meter tjockt, virvlar lätt upp och förstör sikt-
en. Under detta skikt är botten fortfarande mjuk men betydligt mindre lättflyktig.

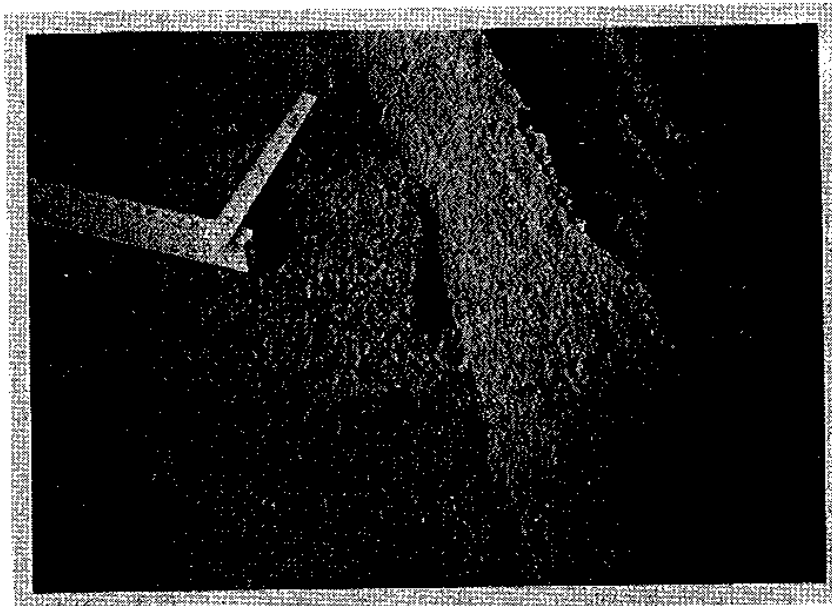
Med den omgivande "palissaden" är anläggningen närmare 250 meter i diameter. Förutom storleken förvänas man över den mängd timmer som måste gått åt vid uppförandet och som fortfarande ligger spritt på botten.

Vid dykande besiktning är södra och västra sidan tydligast urskiljbar men även norra sidan går att följa. Däremot är östra sidan svårare att upptäcka. Största delen av virket ligger tillsynes utkastat och spritt. Mellan de partier där virket ligger synligt på botten finns områden där konstruktionerna förefaller ligga längre ner täckta av sediment. En eventuell tolkning av detta är att det lättare urskiljbara virket härrör från Zetterlings bärgningar och muddringar medan de mer svårupptäckta partierna är orörda områden.

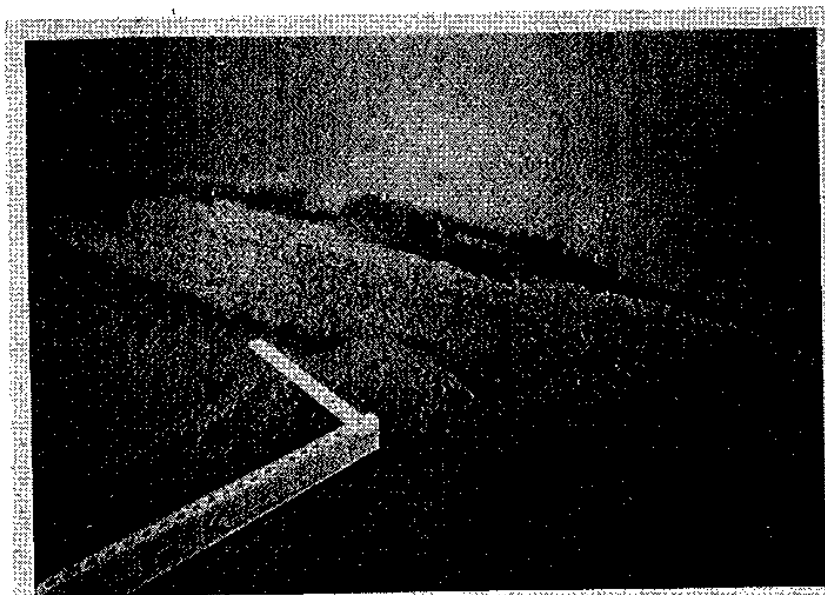
Fem olika grupper av trävirke kunde iakttas vid dykningarna:

1. Liggande timmer som tillhört stockkistorna. De är upp till sju meter långa och har ett rektangulärt urtag, 0,22 x 0,18 m st, i ena änden.(se teckning och foto).
2. Stående stöttor, 0,15 m br 0,04 m tj och 0,5 m h. Dessa står i grupper om tre och har hållt samman stockkistornas knutpunkter (se foto).
3. Bilade plankor, upp till fem meter långa, som kan ha tillhört golvkonstruktionen.
4. Stockar, cirka två meter långa, med ett längsgående urtag. Eventuellt kan det vara byggnadstimmer från skiftesverkhus.
5. Stående pålar, 0,5 m h och 0,15 m i diam vid botten. Dessa står utanför själva huvudanläggningen och kan ha tillhört en omgivande palissad (se teckning).

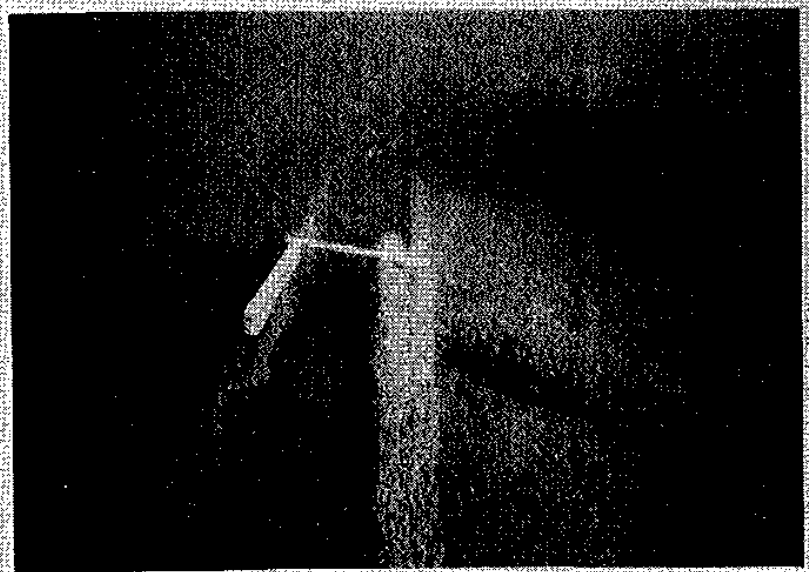
Virkets bevaringsgrad är varierande. Vissa av pålarna i "palissaden" är mycket välbevarade och fortfarande vassa i spetsarna. Men mycket virke är också poröst, skadat och sönderbrutet. Ett rimligt antagande



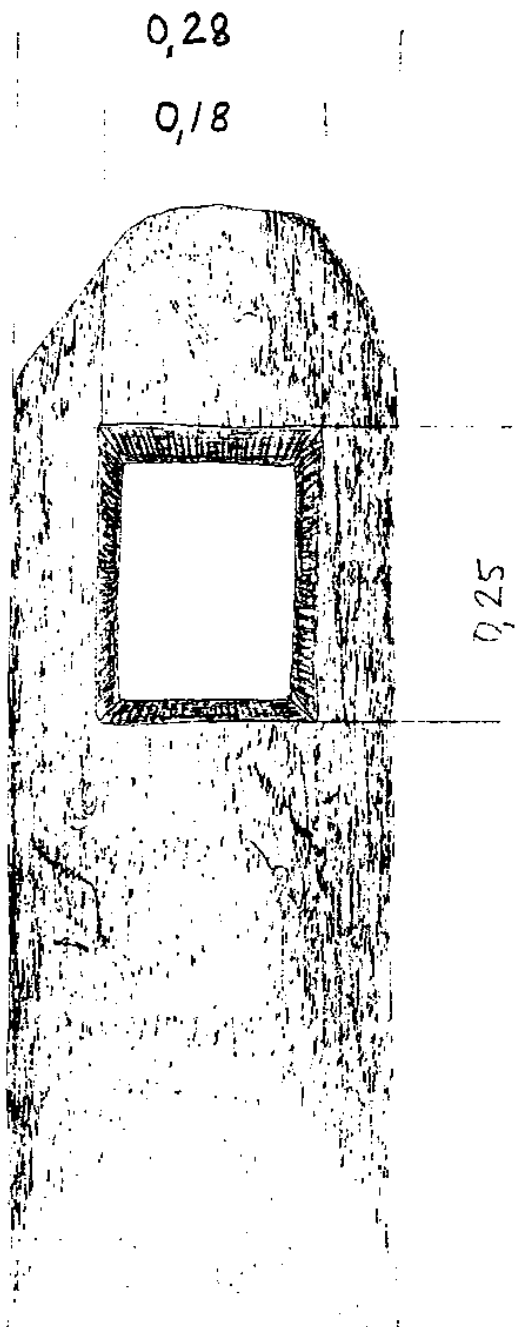
Liggande stockar, detalj av hörnknut.



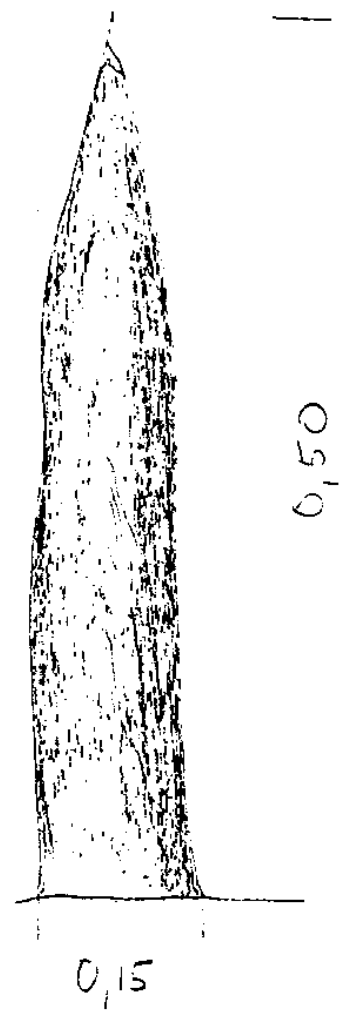
Som ovan, översikt, obs längsgående urtag i stock.



Liggande stockar obs urtagen



Ände av stock,
urtag för okkonstruktionsen
(mått i meter)



Spetsaa päle,
till "palissaden"
(mått i meter)

är att Bulverkets bäst bevarade delar ligger nere i bleket.

Konklusion

Sikt och bottenförhållanden är vad man kan förvänta sig i en insjö. Oförsiktiga rörelser virvlar upp slam som förstör sikten. Dock skulle det inte alls vara omöjligt, med rätt kunskap och teknik, att bedriva undervattensarkeologiskt arbete i Tingstädeträsk. Det förefaller också som om det finns stora områden som är orörda av Zetterling och hans medhjälpare där information skulle kunna inhämtas genom en arkeologisk undersökning.

För att ett lämpligt område för en sådan undersökning skall kunna väljas ut behövs dock primärt betydligt mer dokumentation av Bulverkets utseende idag.

Johan Rönby, arkeologistuderande Stockholms Universitet.

Jaak Kenas,

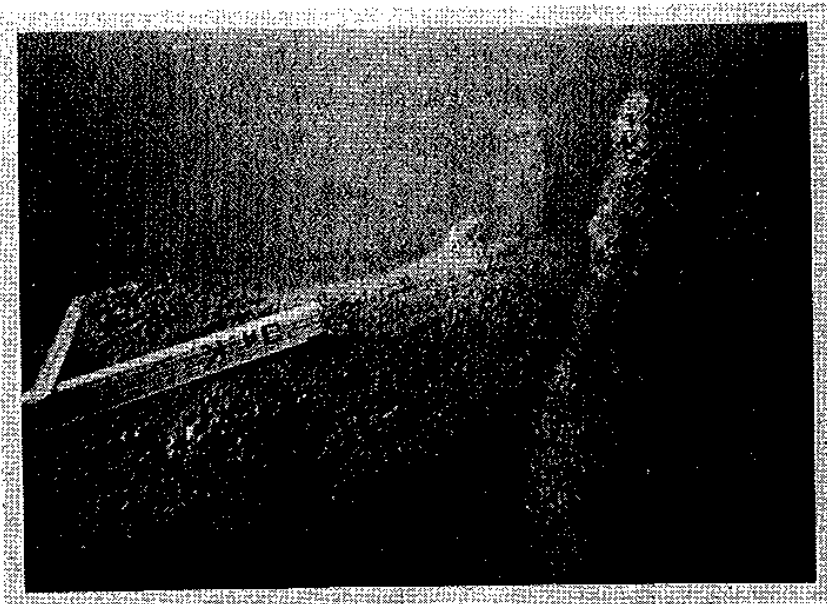
-"-

-"-

Göran Ekberg,

-"-

-"-



Stående stöttor vid hörnknut.