

Johan Rönnby och Jaak Kenas

BOPLATSLÄMNINGARNA I SJÖN VALGJÄRV, ESTLAND

På botten av den estniska insjön Valgjärv finns lämningar efter en mänsklig boplats från 600-talet e.Kr. Träkonstruktionen har sedan länge kollapsat och fallit sönder. Men tack vare vattnets konserverande effekt ligger fortfarande rester av boningen kvar på två meters vattendjup.

I södra Estland, inte långt från gränsen till Lettland, ligger den lilla sjön Valgjärv. Vattnet är stilla och mörkt och längs stränderna står höga tallar. Sjön är drygt en kilometer lång och ungefär hälften så bred. Djupaste partiet är hela 26 meter men medeldjupet är cirka 8 meter. Mitt i den lilla skogstjärnen sträcker sig en bred halvö ut från östra stranden. Åsen fortsätter ut under vattnet som ett långsträckt grunt parti som svänger av mot syd.

150 meter ut från land längs denna undervattensås ligger på två meters djup resterna av en mycket gammal mänsklig boning.

Platsen har varit känd i Estland sen mycket lång tid tillbaks. En gammal sägen berättar att det en gång stod en praktfull herrgårdsbyggnad på platsen där nu sjön ligger. Agaren till storgården skall ha varit vansinligt förälskad i sin vackra syster och gift sig med henne. Men vid midnatt, när bröllopfesten var i full gång, fattade huset eld. Strax därefter utbröt ett häftigt skyfall som översvämmade platsen och dränkte brudparet och alla gästerna. Av detta häftiga regn skall också enligt sägen själva sjön Valgjärv ha bildats.

De första uppgifterna om undersökningar av platsen är redan från 1640. Markägaren som hette von Anrep skall ha anställt folk för att dyka i sjön. Dessa skall dock efter att gjort ett värdefullt fynd försvunnit från platsen och tagit skatten med sig. Uppgifter om byggnadskonstruktioner i Valgjärvsjön finns också från 1718 då de observerades genom isen. 1821 skriver en allmänbildad pastor vid namn Vornoff en rapport om platsen. År 1869 görs ytterligare försök att dykande undersöka träkonstruktionen.

Ända sedan de Schweiziska pälbyggnaderna blev kända i mitten av 1800-talet hade en rad personer frågat sig om det inte kunde finnas liknade platser även i Balticum. En livlig vetenskaplig diskussion lär ha förts i Estland på 1920-talet om de avlånga stenformationer man påträffat i den stora sjön Vortsjärv öst om Valgjärv. Var dessa byggda av människor eller inte?

Som en följd av denna diskussion kom man också att intressera sig för berättelserna om byggnader i Valgjärvsjön. Men inte förrän 1958 genomfördes en mindre undervattensarkeologisk undersökning.

Boplatsytan är cirka 700 kvadratmeter stor och närmast

rektangulär i formen. Över hela området ligger stora timmerstockar kringspridda. Undersökningarna från 1958 säger att det finns 74 stora stockar. Men dykningar 1988, utförda av en grupp svenska marinarkeologer, indikerar att det är betydligt fler stockar. I ändarna av timmren har rektangulära urtag huggits ut med yxa. Storleken på urtagen varierar mellan 14-23 x 23-30 centimeter. De långa stockarna har hållits på plats horisontellt med i botten nedslagna pålar genom dessa urtag. Dessa pålar har en diameter av cirka 20 centimeter. Även vid sidan av de liggande stockarna har vertikala pålar varit nedslagna i botten.

Genom att stapla stockar ovanpå varandra bör man ha erhållit ett stadigt och stabilt fundament för en huskonstruktion ute i vattnet. Tekniken med långa stockar med urtag i ändarna för vertikala pålar brukar kallas för okkonstruktion och är känd från medeltida träkonstruktioner.

En stor fördel med denna teknik är att man erhåller en elasticitet genom att stockarna har en möjlighet att röra på sig vid till exempel islossning. Urtagen blir dock genom nötning och friktion långsamt större för att till sist brista i ytterändarnas kortsidor. Exempel på sådana skador är till exempel vanliga på stockar från Bulverket på Gotland.

Flera stockar som var skadade på detta sätt påträffades vid dykningarna 1988 i Valgjärv. I ett fall hade man istället för att byta ut stocken slagit ned en extra påle som ersättning för den bortnötta kortsidan (se bild). Det något märkliga är dock att den vertikalt genomgående pålen har kilats fast med ett spetsigt trästycke. Denna kilning bör ju ha inneburit att elasticiteten gått förlorad och man fick en fast konstruktion.

På flera platser inom området mellan stockarna ligger stenblock upp till 40 centimeter i diameter. Kanske har dessa använts som tyngd för att hålla ned stockarna när konstruktionen uppfördes.

I nordösta delen av anläggningen finns en 1,0 meter i diameter stor hög av skärvig sten. Mellan dessa stenar finns små bitar av lerslagg. Detta bör alltså vara resterna av en härd.

Mycket av trämaterialiet förefaller bränt. Även de upprättstående pålarna är till stor del brända. Det är därför mycket troligt att boplatskonstruktionen förstördes genom en eldsvåda och att vattnet var lägre än idag då detta hände. Precis som den gamla sägnen berättade..

Vid dykningarna 1988 påträffades cirka 75 meter nordost om huvudanläggningen en hitils okänd rad av pålar. Pålstråkets huvudriktning är O-V och pålningen består av i par nedslagna pålar. Mellanrummet mellan paren är cirka 6 meter. Paret utgörs av en grövre påle 20 cm i diam och en smalare 5 cm i diam. Mellanrummet mellan dessa två är cirka 10 cm (se teckning).

Väldigt få fynd har gjorts i Valgjärv. Det har inneburit att åldersbestämningen varit omdiskuterad. Dykare har dock hittat en del keramik. Bland annat ett tummat 14,5 cm högt kärl med ett band av små hål nedanför mynningen. Liknande keramik som denna har påträffats i syd-östniska fornborgar och vid andra bosättningar som generellt brukar dateras till andra hälften av

första årtusendet. Ett C14-prov som visade 1370+-60 B.P. bekräftar isåfall en datering av boplatsen i Valgjärv till 600-700-talet e.Kr.

Valgjärv är långt ifrån den enda platsen av sitt slag i Balticum. I Lettland är flera sjöfort kända. En av dessa platser, Araisi, är också arkeologiskt undersökt av Janis Apals. Undersökningen som pågick 1965-69 gällde ett 790 kvadratmeter stort område 50 meter ut från strandkanten. Boplatsen som var uppförd på låg ö hade genomgått flera stadier av tillbyggnader. Ursprungligen bestod den dock av en plattform 25x30 meter stor på vilken inte mindre än 23 små hus var uppförda. Husen som bestod av ett rum, cirka 15 kvadratmeter stort, var placerade i längor runt plattformens kanter samt en länga i mitten. Varje hus hade en egen hård. In till land ledde en lång pålad spång. Araisi är daterat till 800-900-tal e.Kr. Som på så många andra håll där bosättningar bevarats i vatten var fyndmaterialet från Araisi mycket intressant när det gällde organiskt material. Det som på land skulle vara försvunnet fanns kvar nere i bottendyn. Välbevarade träartefakter, husgeråd och vackra snideriarbeten kunde tillvaratas.

Även i de Masuriskasjöarna i nordöstra Polen har det uppförts sjöfort. De äldsta av dessa går tillbaka till första årtusendet före Kristus men byggandet av sjöbosättningar lär ha pågått fram till 1200-talet i detta område.

Varför uppfördes en sjöbosättning som den i Valgjärv? Utan en ordentlig fältarkeologisk undersökning kan man bara spekulera om svaret. Kanske var det för att skydda sin boskap mot vilda djur. Utgrävningar av en boplatsplattform i den skottiska sjön Loch Tay har visat hur människor och tamdjur levde ihop på den konstgjorda ön.

Kanske speglar även skyddande sjöfort framväxten av ett nytt samhälle. Ett samhälle där klyftorna ökar och där stormän och hövdingar befäster sina boplatser. Sjökonstruktionerna kan också ha fungerat som specialiserade hantverksplatser eller rent av som arbetsläger för ofri arbetskraft. Möjligtvis finns också en rent mänsklig aspekt bakom uppförandet av sjöbosättningar. Sjöstränder och öar är ju onekligen trevliga och vackra platser att bo på..

Det troliga bör vara att det inte finns några generella förklaringar till varför människor byggt sina boplatser ute i sjöar. Den lilla hövdingagården i Valgjärv är från en helt annan tid och tillhör en helt annan samhällslig nivå än till exempel mastodont anläggningen Bulverket på Gotland. Ideer och influenser kan ha vandrat men anledningen till uppförandet bör i detta fall ha varit något helt annat.

Den moderna undervattensarkeologin har genomgått en snabb utveckling. Den dykande arkeologen är faktiskt överlägsen sin kollega på land när det gäller att på ett systematiskt sätt frilägga mjuka organiska kulturlager.

På många ställen finns ett spännande och unikt arkeologiskt material deponerat på botten. Att utforska platser som Valgjärv är därför en intressant utmaning för den nya undervattensarkeologin.

KALLOR

Apals, J. Arheologia un etnografija. Riga 1974

Bendegard, C. Sulverket i Tingstädeträsk. Gutar och vikingar 1993.

Jannits, Laul, Lougas, Tonisson. Eesti esiajalgu Tallinn 1982

Kundzins, P. Izrakumi Araisu ezera. Latviesu Nacionalis Fonds 1979.

Selirand, Tonisson. Trough past millennia. Tallinn 1984.

Selirand, J. Kockkula Valgjärv Tallinn 1965

Muntliga uppgifter av:

Christina Bendegard, Uppsala

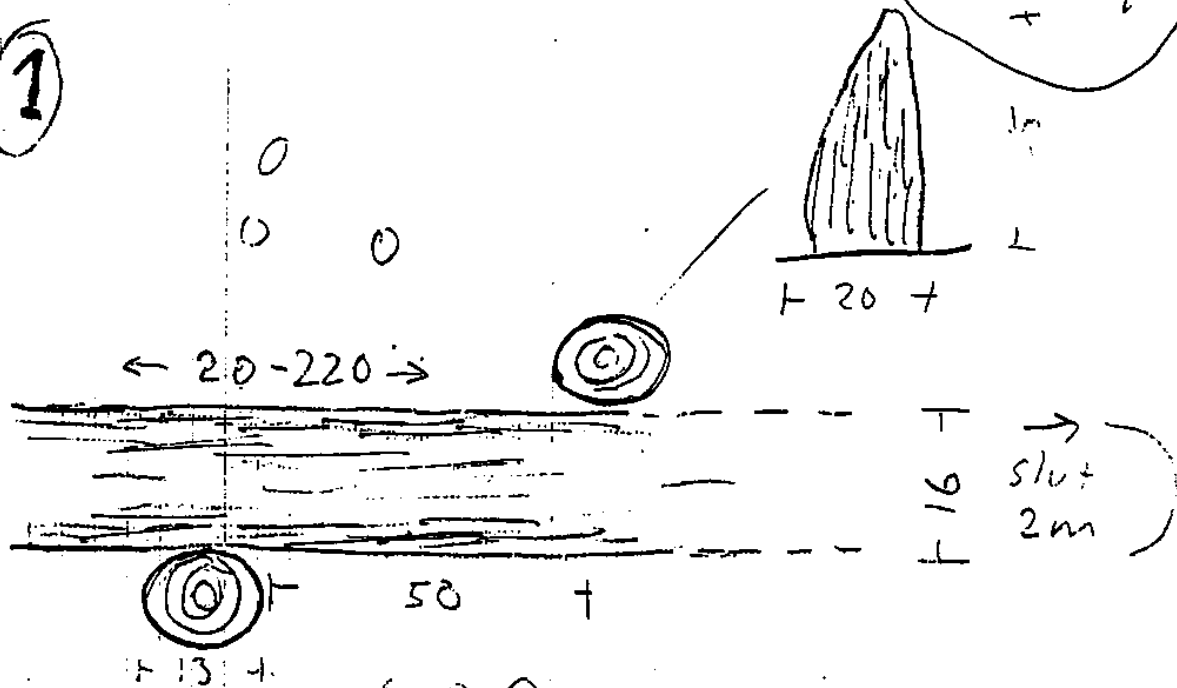
Bengt Eklund, Forshaga

Harry Alopaeus, Helsingfors

Valgjärv, Eistland 20/5-88

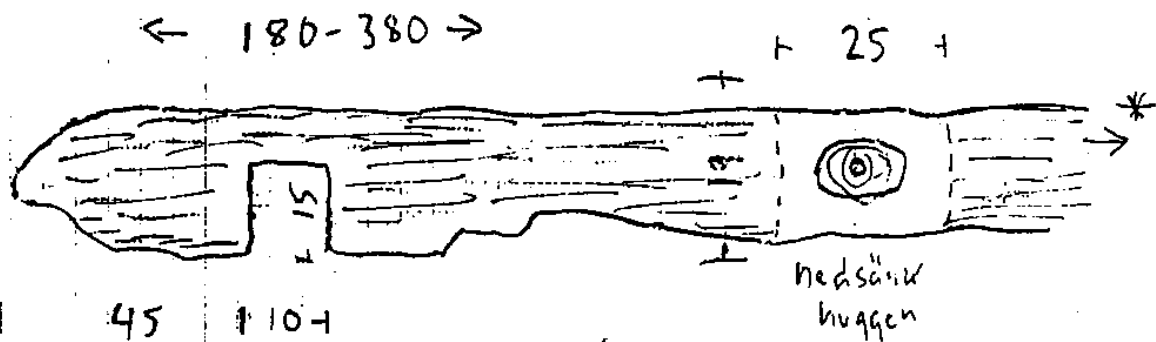
Kopia
Undervattens-
teckningar. JR

1



skärva
natursten

2

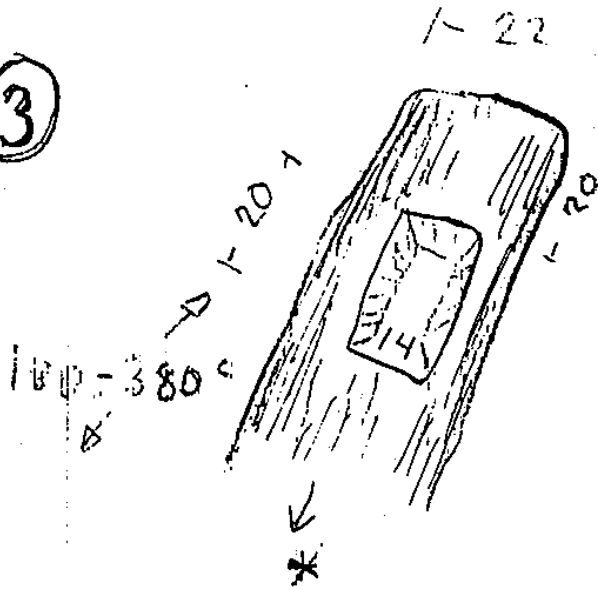


* 1,5 m till "korsning" Efter 1.0 stätta till V

JR

Kopia
VV-teckningar

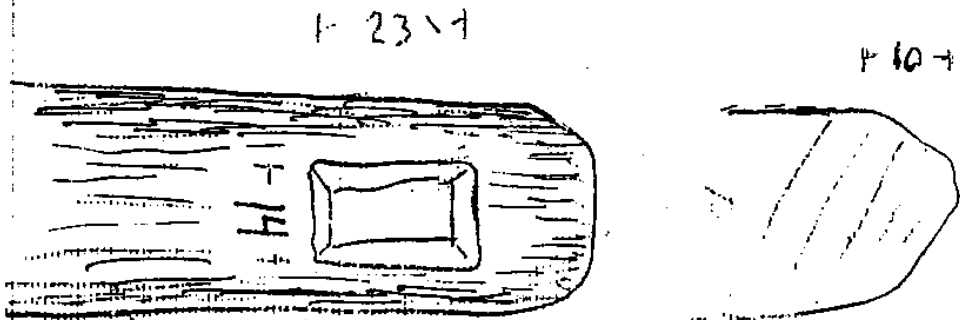
3



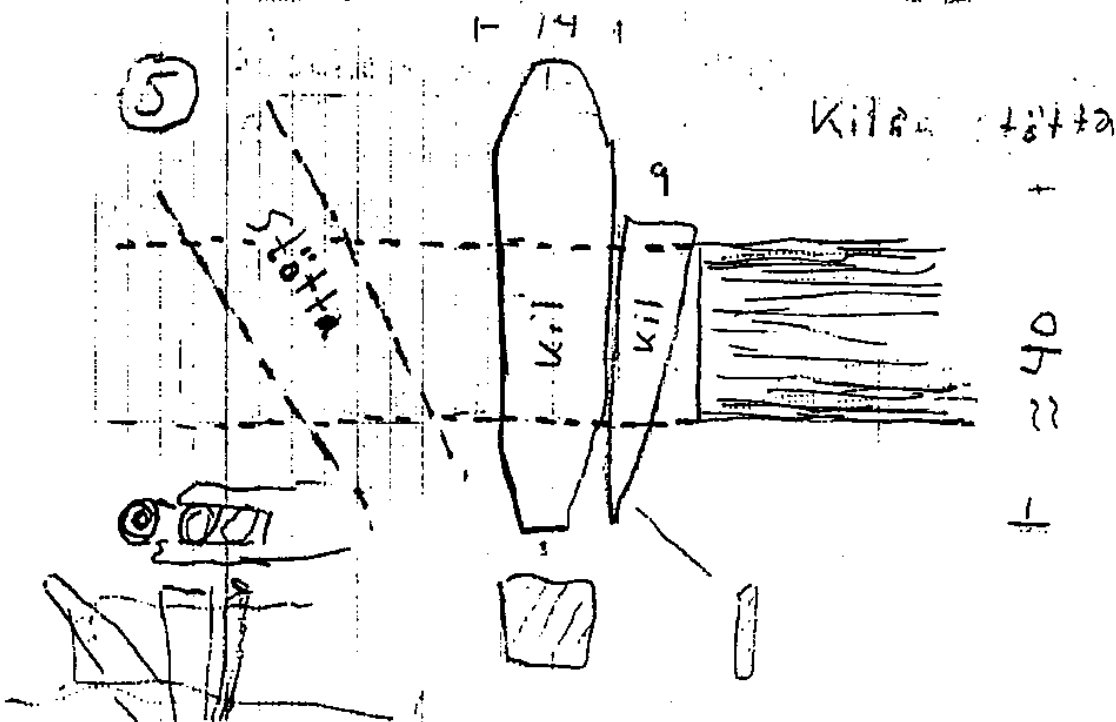
*
 Uttaget mörnar
 tydligt knäckt 70 m
 från änden, vid bryt-
 punkten står en stöta
 40 hög. 20 bär vid bryt.

4

Stocken ävtagen som på Bulverket

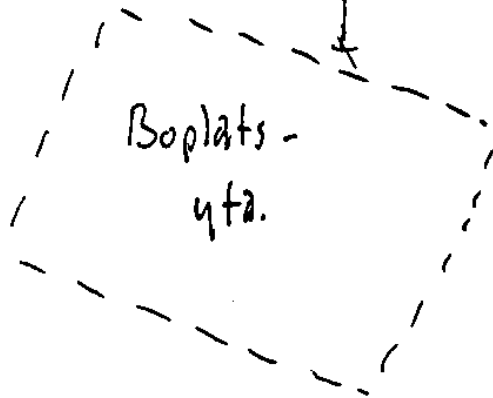


5



/JR

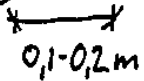
Okänd pårad
N om huvudanläggningen.



0,20 i diam

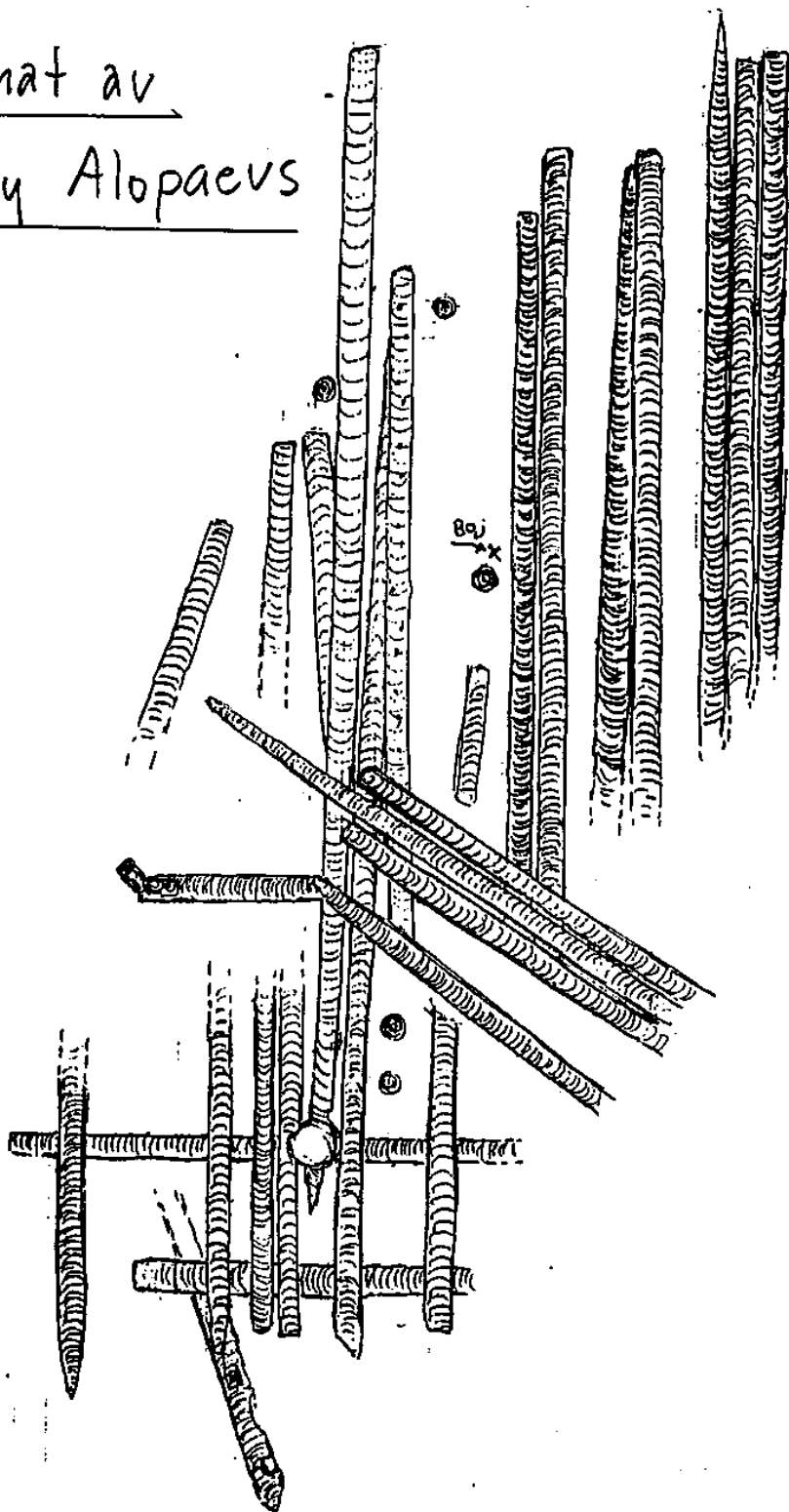


0,05m i diam



(efter B. Eklund) /JR

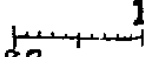
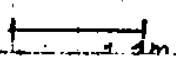
Tecknat av
Harry Alopæus



380°/400°
↙
↘
180°/400°

VALGJÄRVI
Eestland

1:50
H.Alopæus-20/5-88



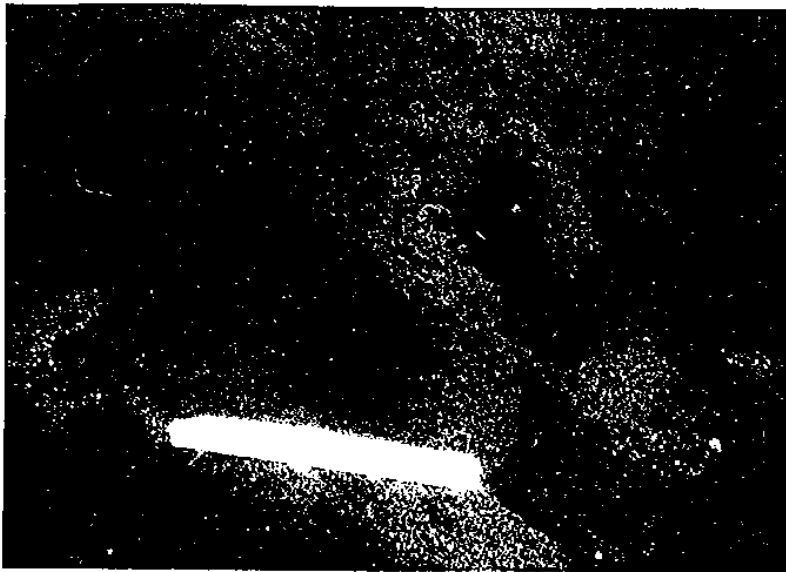


Bild 23

3 stående
pålar

Bild 33

Arkeolog
Juri Selirand
med medhjäl-
pare

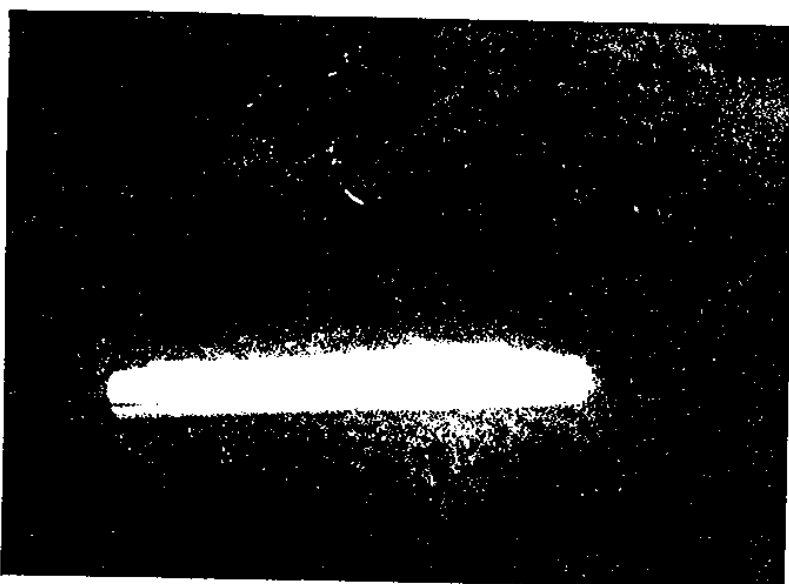


Bild 6 (?)

Urtaq vr stock
med påle
igenom...



Bild 35

Sjön Valqjuru
sedd från N
stranden.

Bild 20

Område med
skärviq sten

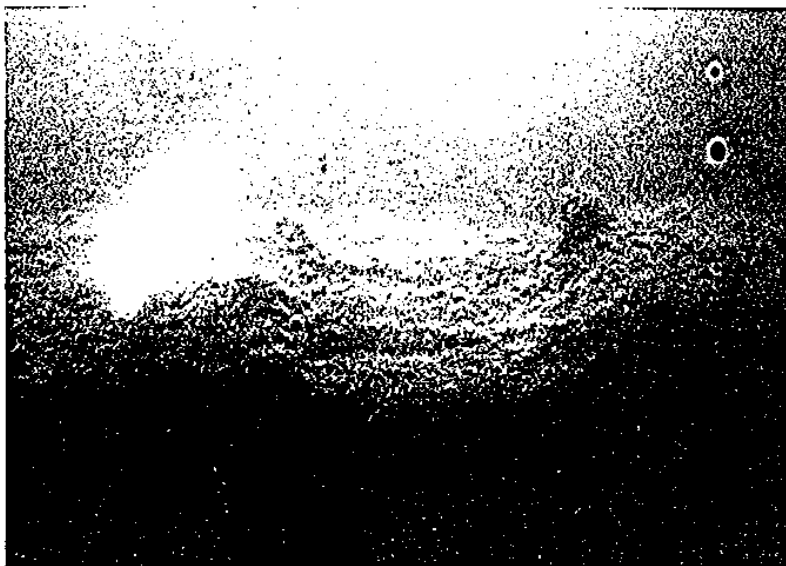


Bild 16

Urhuqet urtaq
ur stock...