

MEDDELANDEN

från Marinarkeologiska Sällskapet

Nr **4**
Årg **11 1988**

SID 1

MARINARKEOLOGISKA
SÄLLSKAPET OCH MEDDELANDEN

Erik Enström

SID 2

FLÖJTSKEPPET ANNA MARIAS
FÖRSTA SEGLATS 1694

Britt-Marie Petersen

SID 7

ANTECKNINGAR FRÅN MARIN-
ARKEOLOGISK KONFERENS I VINGSTED

Jaak Kenas

SID 9

STOCKBÅTAR INBÄDDADE I
SEDIMENT

Bo Lindmark

SID 14

KRITPIPSRAPPORT

Arne Akerhagen

SID 20

FORTSATT KULTURUTBYTE
MED ESTLAND

Jan Wernström

SID 21

UBÅTEN I DALARÖ

Britt-Marie Petersen

SID 23

REPLIK

Erik Enström

SID 24

LITTERATURTIPS

Erik Enström

SID 25

INBJUDAN TILL NORDISKT
FORSKARSEMINARIUM: Tema,
Huvudfrågor inom nordisk
skeppsarkeologi

Arr: Stockholms universitet
Arkeologiska inst.

SID 28

MEDLEMSMARIKEL-
PERSONLIGA MEDLEMMAR 1988

SID 34

BOTTNISK KONTAKT 1990

Stockholm 1988

ISSN 0348-6621

MEDDELANDEN FRÅN MARINARKEOLOGISKA SÄLLSKAPET

ISSN 0348-6621

MEDDELANDEN FRÅN MARINARKEOLOGISKA SÄLLSKAPET avses vara ett forum för såväl sportdykare som arkeologer, forskare och andra sjöfarts- och hembygdsintresserade. Sällskapet verkar särskilt för ett samarbete mellan dessa kategorier och för utbildning och information i ämnet marin eller maritim arkeologi i sitt vidaste begrepp.

MANUS insändes till redaktionen på nedanstående adress. Vi förbehåller oss rätten till smärre redigeringar om så är nödvändigt. Bilder-teckningar och svart-vita fotografier kan i begränsad omfattning medtagas. För bilder gäller att tecknarens resp fotografens namn skall bifogas. Omärkta bilder tillskrives alltid artikelförfattaren. För innehållet i signerade artiklar svarar författaren.

Sänd alltid Ditt bidrag i rekommenderat brev och ta egna kopior för säkerhets skull.

UTGIVNINGSPLAN

nr 1 manusstopp 15 januari	utkommer i februari
nr 2 manusstopp 15 april	utkommer i maj
nr 3 manusstopp 15 september	utkommer i oktober
nr 4 manusstopp 15 november	utkommer i december

SÄLLSKAPETS ORDFÖRANDE

Catharina Ingelman-Sundberg, Vegagatan 52 413 11 GÖTEBORG
tel 031-12 58 51

VICE ORDFÖRANDE

Susanne Dahlman, Cedergrensvägen 41 126 36 HÄGERSTEN
tel 08-19 77 21

KASSÖR, MEDLEMS- OCH TIDNINGÄRENDEN, ADRESSÄNDRINGAR

Ingela Johansson, Lekstorpsvägen 44 B 440 06 GRÅBO
tel 0302-417 81

REDAKTÖR FÖR MEDDELANDEN

Erik Enström, Vapengatan 3 126 52 HÄGERSTEN
tel 08-45 34 25, dagtid 08-41 81 15

MEDLEMSKAP I MAS

enklast genom att insätta
130 kr på postgiro 26 99 80-9

MEDDELANDEN utkommer med 4 nr per år och ingår i medlemsavgiften. Äldre nr kostar 15 kr per st i mån av tillgång.

MARINARKEOLOGISKA SÄLLSKAPET och MEDDELANDEN

För Dig som är relativt ny medlem och för Dig som "fortfarande" är medlem, kan det vara på sin plats att komma med en mycket kort resumé. Jag upptäckte just att tidningen, trots bitvis ryckig utgivning faktiskt nu har avslutat sin elfte årgång. Låt vara att det första numret 1978 endast var ett enkelt försök att sondera intresset och fiska efter lämplig redaktion. Napp vart det i alla fall och första hela årgången utkom således 1979.

Vi ÄR medvetna om att layouten är enkel, innehållet har dock alltid varit läsvärt och det är redaktionens uppfattning att folk i allmänhet varit nöjda mot bakgrund till de enkla villkor vi haft råd med.

Nyare tider står dock för dörren. Det har blivit enklare att göra en bättre tidning layoutmässigt. Nya sk desktopytryckerier är snart verklighet inom företag med trycksaksproduktion. Låt vara att dyrbara layout- och ordbehandlingsprogram aldrig kan ersätta en utbildad journalist eller grafiker. Dock kommer en mängd nya grupper jobba med och utveckla både den "nya" tekniken och inte minst sig själva.

Även så vi (och många andra föreningar) kommer att få ändra och förhoppningsvis göra någonting läsvärt snyggare.

Även kostnadsbiten kommer att ändras. Vare sig vi vill eller ej står någon form av sponsring eller reklamintäkter som i många fall enda alternativ. I synnerhet som kulturstöd till periodiska tidskrifter endast ges till tidningar som går med förlust. Och hur kan en medlemstidning redovisa förlust. Dessutom är vi sannolikt för politiskt ointressanta som grupp.

Då jag nu efter alla år, för många kanske, drar mig tillbaka från den värsta hetluften, vill jag ta tillfället i akt och framföra mitt personliga tack till alla med- och motarbetare. Från bildandet och via det stundvis vådliga Laxenäventyret till senare års lugnare utveckling med resor och konferenser har så många bidragit att jag bara skulle glömma namnge någon om jag försökte.

Ett varmt tack

Erik Enström

PS Som sista punkt får jag väl påminna om MEDLEMSAVGIFTEN som för 1989 uppgår till 130 kronor på postgiro 26 99 80-9. Om allt fungerar så bifogas ett inbetalningskort med detta nummer.

Britt-Marie Petersen

FLÖJTSKEPPET ANNA MARIAS FÖRSTA SEGLATS 1694



Svenska skeppsredare, de så kallade skeppsbroadeln, köpte handelsskepp från Holland under 1600-talet och i början av 1700-talet.

Handelsmannen Sophonias Kröger beställde flöjtskeppet Anna Maria av den framstående köpmannen Abraham Cromhuysen i Amsterdam 1693. Sophonias Kröger ägde andelar i skeppen Ulrika Eleonora, Prins Carl och Tre Kronor. Det sistnämnda skeppet beställde han från Zaandam i Holland 1691.

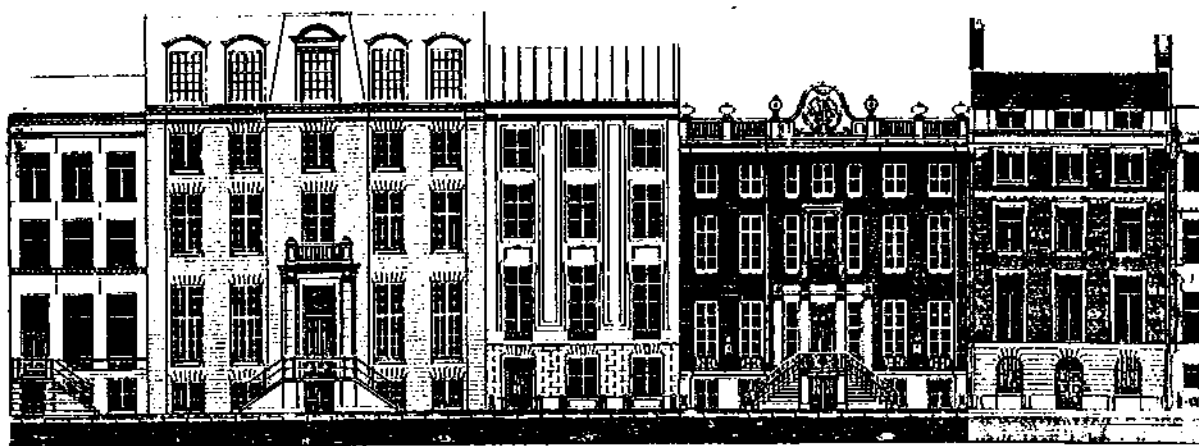
Partredare i Stockholm, som beställde flöjtskeppet Anna Maria, var enligt notarie Adriaen Santen i Amsterdam:

Sophonias Kröger	Andel 1/16
Erich Boy	1/8
Claes Wittmark	1/8
Johan Roselius	3/32
Erich Abrahamsson-Forsman	3/32
Olof Hansson	1/16
Harmen Hilcke	1/16
Elias Forsberg	1/16
Roland Eliasson	1/16
Bocman	1/16
Doktor Valland	1/32
Herman Dassau	1/32
Jacob Wolschib	1/32
Hans Kreuger Hansson	1/16
Claes Hendrichson	1/32

Abraham Cromhuysen föddes 1649 i Amsterdam och han döptes den 2 januari 1650 i den luterska kyrkan. När han var 32 år gammal gifte han sig med den 27-åriga Susanne van Gistele och de fick tre barn, Abraham, Melchior och Johanna Maria.

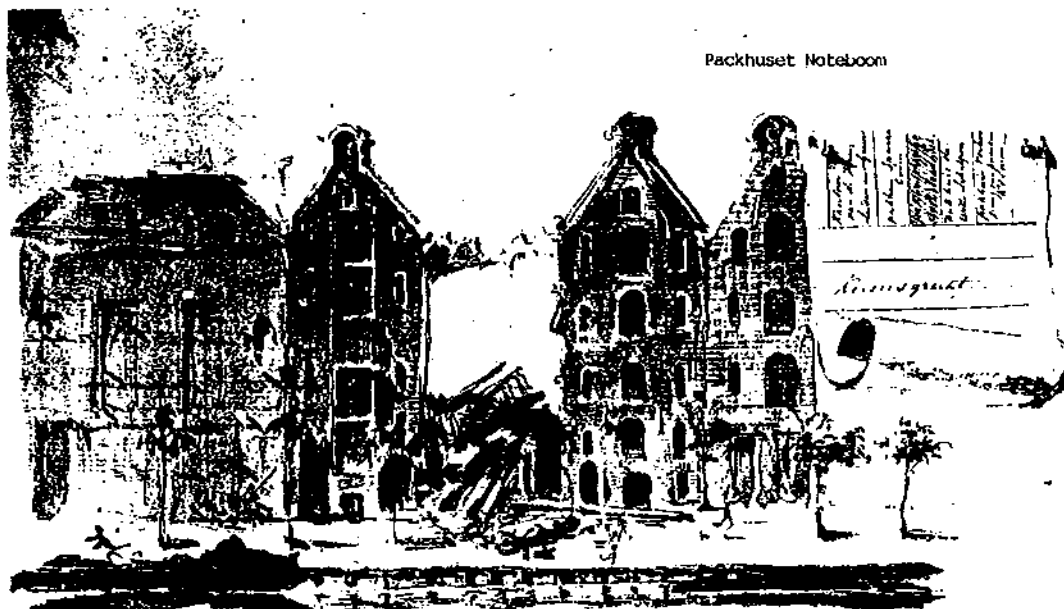
Abraham Cromhuysen, som bodde på Kaizergracht, tillsammans med sin moder och unga hustru, köpte 1701 ett hus vid den förnämliga gatan Herengracht av Eva de Wildt och Jan Lucas för 40 000 gulden. Abraham Cromhuysen var en av de rikaste männen i Amsterdam och hans släkting Wendela Eleonora Ten Hove var 1764 den rikaste kvinnan i Amsterdam.

Abraham Cromhuysens hus på
Herengracht 444.



Abraham Cromhuysens hus vid Herengracht 444. Huset är restaurerat.

1701 köpte Abraham Cromhuysen magasinet Noteboom, som låg mellan Spiegel-och Leidestraat.



Magasinet Noteboom.

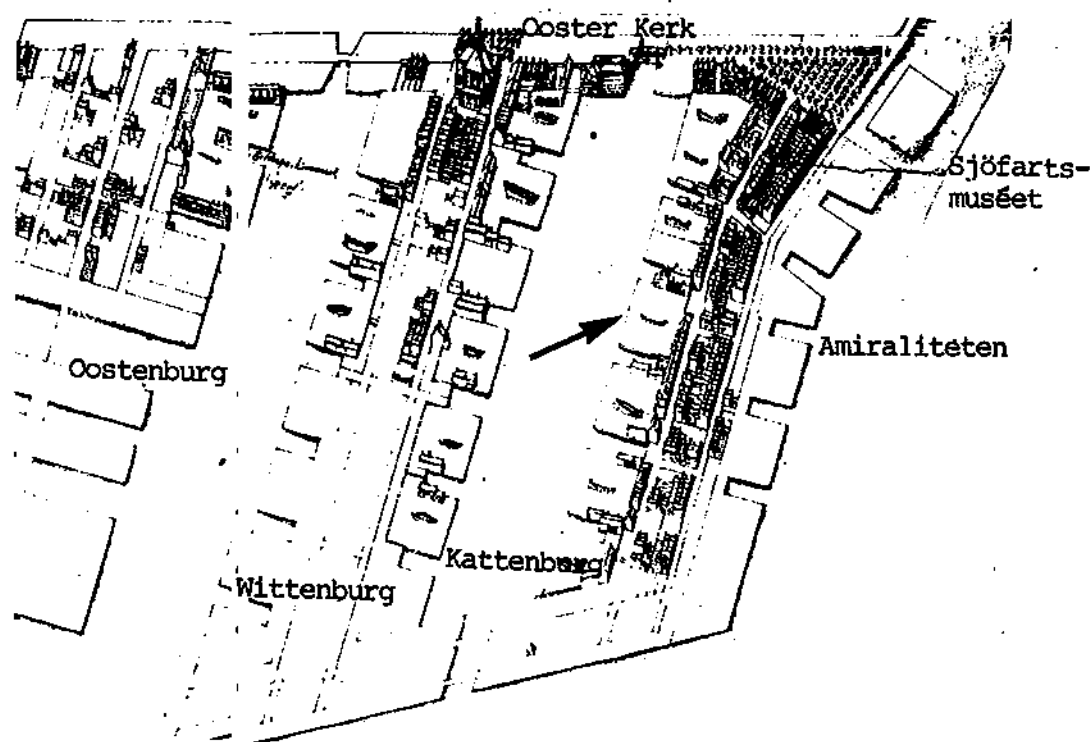
Andra magasin som han ägde låg på Brouwersgracht nr 2. Magasinens namn var Prins Maurits, Prins Fredrik Hendrik och Prins Willem. Det sistnämnda huset var försett med 12 tran-och oljepannor.

På Prinseneiland, som ligger i västra Amsterdam, ägde han dessutom "De Walvisvanger", ett magasin som mottog olja från expeditioner till Spetsbergen eller Grönland. Abraham Cromhuysen hade tydligen en omfattande handel inom valfångstindustrin på den tiden.

När Abraham Cromhuysen avled testamenterade han 300 000 gulden till den Luterska kyrkan och han begravdes i Nya Kyrkan den 2 oktober 1733.

Flöjtskeppet Anna Maria byggdes på varvet "De Olifant" i Kattenburg i Amsterdam 1693-1694, intill den plats där de stora ostindiefararna byggdes. Skeppsbyggmästare var bröderna Andries och Jacob Borst. De byggde skeppet efter de mått, som handelsmannen Sophonias Kröger från Stockholm hade beställt. Längd 132 fot, bredd 28 1/2 fot, undre däck 12 3/4 och övre däck 6 3/4 fot. Skeppet levererades utan utrustning.

Skeppvarvet nr 3, dvs "De Olifantwerf" i Kattenburg byggdes samtidigt som varven i Wittenburg och Oostenburg. Dimensionerna på varven var 200x200 amsterdamfot.



"De Olifantwerf" i Kattenburg där flöjtskeppet Anna Maria byggdes.

Intill varvet byggdes bostäder där skeppsbyggmästarna bodde. Huset konstruerades så att det fanns en utgång till Amiraliteten, som låg på andra sidan.

Andries och Jacob Borst byggde vid flera tillfällen örlogsskepp för Amiraliteten.

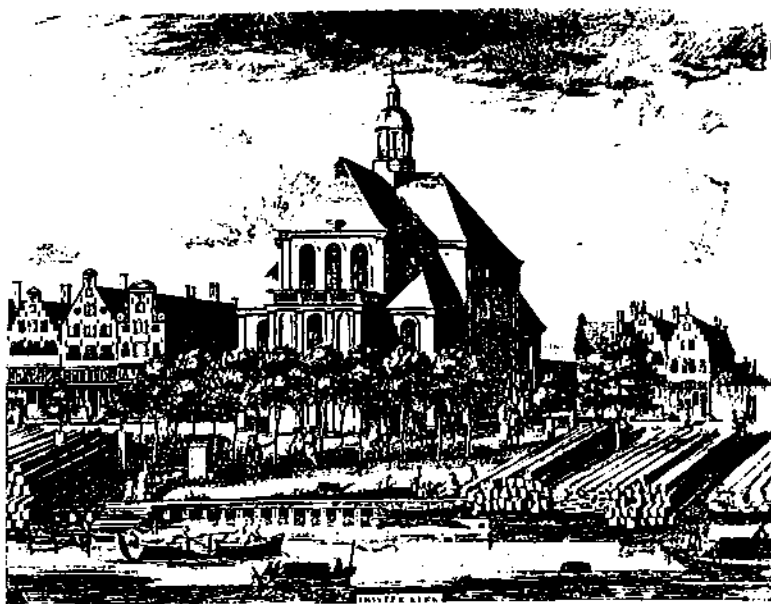


En skeppsbyggmästares hus i Kattenburg.

1706 hyrde Jacob Borst varvet nr 8 i Wittenburg, som låg mittemot broderns varv. Varvets namn var "Het Wapen van Amsterdam".

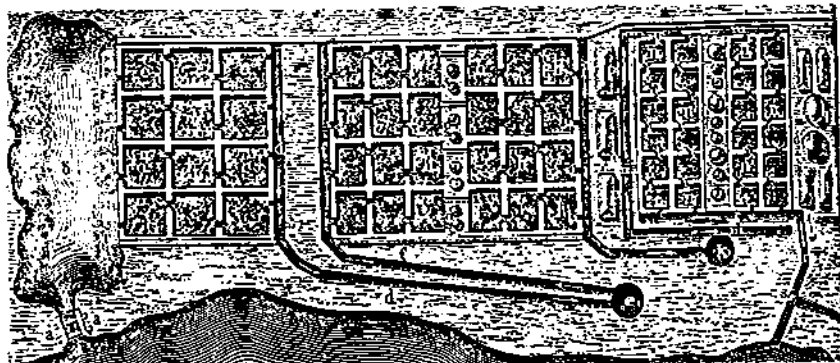
Jacob borst gifte sig 1693 med Leeuwkwe Bineckes och året efter gifte sig Andries Borst med Sara Kok.

När Jacob Borst avled 1730 begravdes han i Oosterkerk, skeppsbyggmästarnas egen kyrka i Wittenburg.



Ooster Kerk i Wittenburg.

När skeppet Anna Maria var färdigbyggt seglade hon från Amsterdam i konvoj, till skydd mot piratöverfall, till Setubal (St Ybes) i Portugal, för att hämta salt till Stockholm. Skeppare var holländaren Jurriaen Cornliz som bodde i Stockholm och myndigheterna i Stockholm utfärdade ett latinskt sjöpass för passagen genom Öresundstullen. Hans fru bodde i Zaandam i Holland.



Saltbassänger i Portugal.

Den 18 juni 1694 anlände Jurriaen Cornliz från Setubal (St Ybes) till Öresundstullen. Han behövde ej betala tull eftersom svenska skepp hade tullfrihet. Nu behövdes inte längre ett konvojskepp som beskydd, men i Landsort tog lotsarna vid, ty kuststräckan mellan Landsort och Stockholm var mycket svårnavigerad.

Vid framkomsten till Dalarö-Stockholms uthamn-lotsades Anna Maria under ledning av lotsåldersmannen Gabriel von der Hejde in till Dalarö tull. Han arrenderade även krogen i Dalarö.

Tullchefen Tolly Bary och hans betjänter seglade med tulljakten ut till Anna Maria för att förtulla lasten innan skeppet fick lämna Dalarö för Stockholm. Förmodligen såg personalen Anna Marias förlisning genom brand vintern 1709.

Uppgifter om Anna Marias saltlast 1694 saknas i Riksarkivet, men däremot kan uppgifter från samma arkiv belysa lastens eventuella omfattning.

1705 importerade Leonard Reich, den nye skepparen på Anna Maria, från Setubal (St Ybes) i Portugal 2165 tunnor salt. Vid framkomsten till Stockholm magasinerades saltet i redarnas bodar och en del av saltet exporterades till de svenska besiktningarna i Riga, Narva, Reval, Stettin, Njyen och Arensburg.

Skeppsbroadeln bodde övervägande i Gamla Stan men en del bodde i malmgårdar på Söder och på Kungsholmen.

Anna Marias första seglats till Stockholm är inledningen till 15 års handelsutbyte mellan Holland, England, Portugal och Spanien.

Källor: G.A.A. Gemeente Archief, Amsterdam, Riksarkivet, Stadsarkivet och krigsarkivet i Stockholm. Riksarkivet i Köpenhamn.

Jaak Kenas
Anteckningar från Marinarkeologisk konferens
i Vingsted Danmark.

I mitten av november förra året, den 14-15, arrangerade Arkeologisk Udvalg en två dagar lång konferens i marinarkeologi. Inbjudna var sportdykare, representanter för Roskildemuseet, representanter för Skog- och Naturstyrelsen och föredragshållare för olika projekt. Roligt var att också två svenska projekt var inbjudna, nämligen Saltskutanprojektet och Götheborgsprojektet. Det var stor bredd på innehållet i föredragen, från skeppsvrak via stenåldersboplatser till museers och politikernas inställning till marinarkeologi.

Man kan likna den här konferensen vid den minikonferens som vi i Mas håller i Sverige varje år. Men i Danmark har man som mål att hålla dessa konferenser vartannat år med den motiveringen att det annars finns risk att samma föredrag återkommer varje år och inget nytt tillförs. Med ett längre uppehåll kanske dom ideer och tankar som alltid uppkommer vid konferenser kan komma till handling och nya intressanta projekt startas. Det ligger ju något i det resonemanget. Jag tror ändå att nya ämnen och projekt kommer upp varje år, därför skulle en årlig konferens inte behöva bli tråkig eller tjugig.

I Vingsted var det totalt tio stycken föredrag och två videofilmer visades. Inledde gjorde Birger Thomsen om området vid Anholt som visar sig vara mycket vrakrikt. För tillfället undersöks en ostindiefarare från 1788. Området som består av rörliga sandbankar gör arbetet komplicerat. Vidare beskrevs vraket efter en sloop eller jakt, det sk Uggerbyvraket. Marina stenåldersboplatser har påträffats i det sydfynska öhavet mellan Fyn och Aerö. Fyndmaterialet består av ben efter hjort, svin och hund. Stenyxor och pilspetsar har också hittats. Även på Argus grund har man hittat en 7000-årig förhistorisk boplatz. En mycket levande beskrivning av svårigheterna med kommunikation och samarbete mellan sportdykare-museum-politiker och faktiskt polis gav Carl Breining exempel på vid deras arbeten på Nordjylland. Men jag fick den uppfattningen att generellt sett är samarbetet mellan i alla fall sportdykare och museum väldigt bra. Museerna använder vanliga dykare som en resurs.

Det är något som vi i Sverige verkligen skulle behöva mer av. Hur många fler dykare skulle vi inte kunna aktivera om museerna svarade med en positiv respons?

De svenska föredragen blev utsatta för många intresserades frågor och diskussioner uppkom. Det var tydligt att det var populärt med utomdanska inslag på konferensen. Allt som allt samlade konferensen ca 70 personer. Det var glädjande att se att arkeologer, dykare, myndigheter och museieinstitutioner tillsammans kunde diskutera fördelar, nackdelar och svårigheter om arbete med marin arkeologi. För man en sådan diskussion med så många intressenter inblandade, så bådär det gott för marinarkeologins framtid i Danmark i alla fall. Kanske har dom också ett lite annorlunda sätt att se på fornlämnningar än vi har. Det vore fint om det synsättet kunde sprida sig till oss här i Svedala.

Jaak Kenas

BO LINDMARK

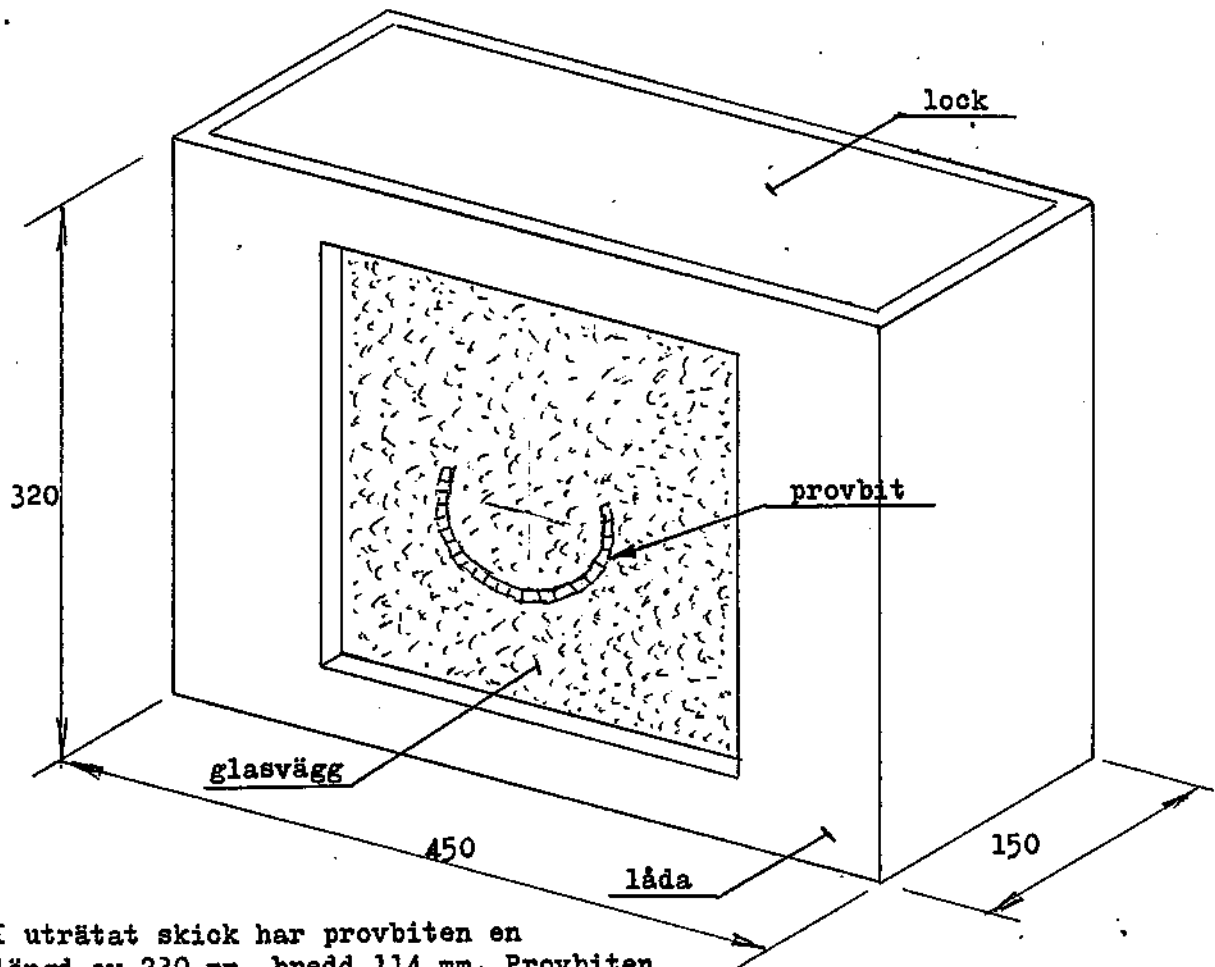
STOCKBÅTAR INBÄDDADE I SEDIMENT.

De småpartiklar av olika slag som svävar fritt i sjöar och hav sjunker så småningom till botten och bildar ett slamskikt. När detta till en början mycket vattenhaltiga och lösa slamskikt efter hand överlagras av nya slamskikt trycks vattnet i slammet sakta uppåt, slammet blir kompaktare. Samtidigt sker en nedbrytning av slamskiktets organiska innehåll genom mikroorganismernas påverkan, vilket leder till ytterligare volymminskning och hopsjunkning av slamlagret. Ett till en börja ganska tjockt slamlager blir allt tunnare ju äldre det blir och ju längre ner i sedimentpacken det befinner sig.

Kompakteringsgraden är mycket beroende av slamlagrets innehåll av organiska ämnen. Den är stor vid hög halt organiskt material och liten vid hög mineralhalt. Eftersom halterna organiskt och oorganiskt material varierar från plats till plats är det omöjligt att ange något riktvärde på hur mycket sedimentskiktet sjunker ihop. Värden mellan 15% och 50% har dock nämnts av geologerna. Såvitt känt har arkeologerna inte tagit någon som helst hänsyn till denna gradvisa, långsamma förändring av sedimenten vid bedömningen av vissa stockbåtsfynd, vilket är otillfredsställande.

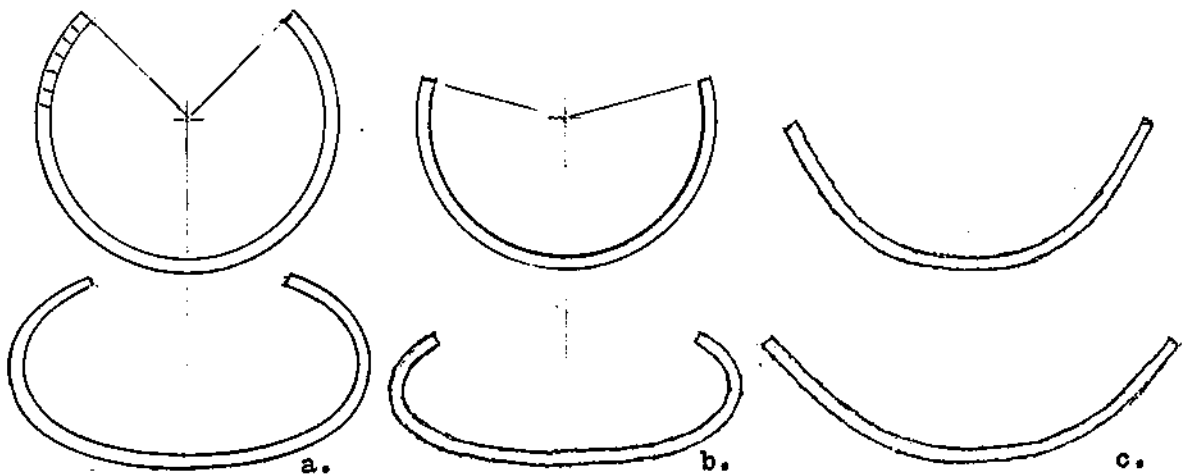
När en genomsur, otät och länge använd stockbåt sjunker, är sannolikheten stor att den hamnar rättvänd på sjöbotten, där den så småningom fylls och bäddas in i neddalande sedimentpartiklar. Samtidigt som sedimentpacken växer över båten sjunker sedimentlagren i båtnivå ihop alltmer omkring det nu ganska uppmjukade skrovet. Denna fortskridande kompaktering under stigande tryck måste rimligtvis påverka båtskrovet på något sätt. I det följande beskrivs ett försök, som gjorts för att visa vad som ibland kan hända nere i sedimentet.

Eftersom det torde vara näst intill omöjligt att utföra prov under autentiska förhållanden, har proven utförts med ett "sediment" bestående av riven skumplast (kuddfyllning). En böjlig hylsa med stockbåtsform bäddades in i en "sediment"-fylld låda med glasvägg, figur 1. Genom att pressa ner ett invändigt lock till olika kompakteringsgrader, kunde man genom glasväggen iakttaga hur båtsektionen ändrade form. Figur 2 visar hur några olika hylsformer förändrades vid en 50-procentig kompaktering, varvid bredden ökade med mellan 10 och 16 %.



I uträtat skick har provbiten en längd av 230 mm, bredd 114 mm. Provbiten består av 35 st stavar limmade på en duk.

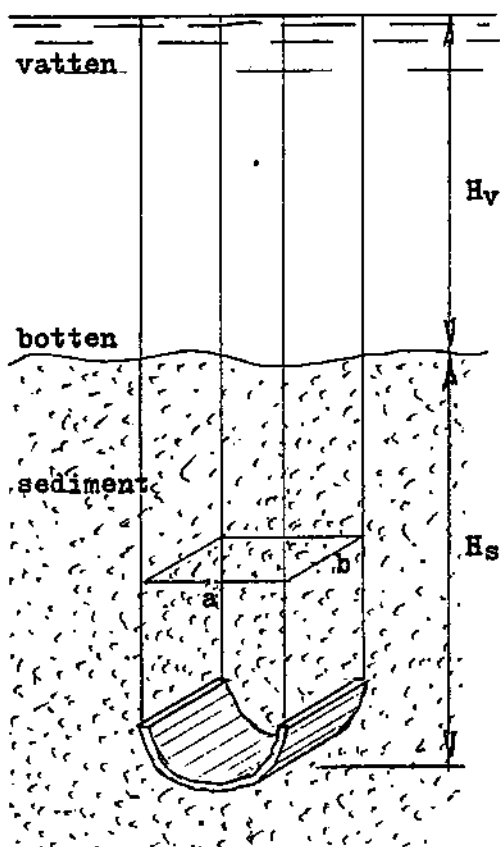
Figur 1



Figur 2

Den utvidgade stockbåtens skal, figur 2a och b, kommer följaktligen att utsättas för en utfläkande böjning i bottenpartiet och en inklämmande i relingspartiet, vars storlek är beroende av sedimentets hopsjunkning och sammansättning. Högt organiskt innehåll i det ursprungliga sedimentet

ger en stor formförändring och ett lågt innehåll en liten formförändring. Den utvidgade eller utspända stockbåtens skal, figur 2c, kommer däremot endast att fläkas utåt utan att relingspartiet böjs inåt.



Figur 3

Om vi antar att stockbåten befinner sig 1 m under sjöbotten i ett lersediment med densiteten eller volymvikten 1,7 (medelvärde av volymvikten på olika djup i leran), blir det vertikala trycket P på en 100 mm bred tvärstrimla av en 600 mm bred stockbåt:

$$P = 6 \cdot 1 \cdot 10 \cdot (1,7 - 1,0) = 42 \text{ kg.}$$

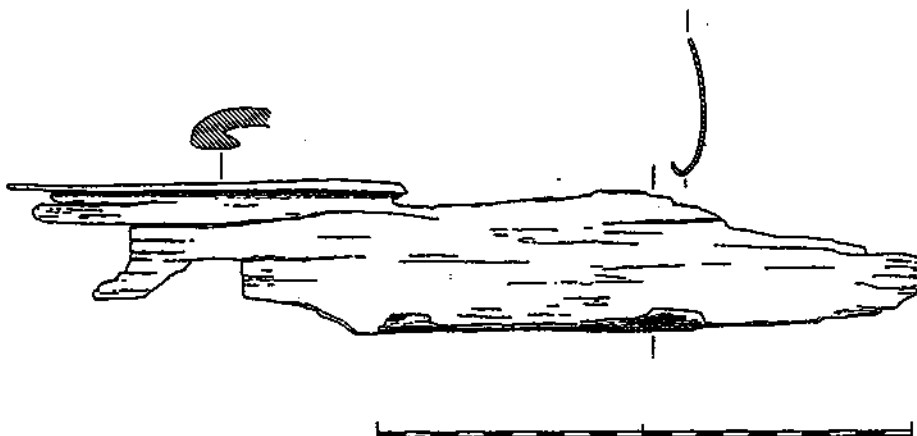
Eftersom tvärstrimlan vilar på ett delvis eftergivligt upplag är det svårt att ange det böjmoment M_b , som påverkar strimlan. Man bör dock kunna sätta $M_b = P \cdot a / 16$. Vid en väggtjocklek av 2 cm blir då böjpåkänningen tvärs fiberriktningen i en sådan strimla lika stor som brottspänningen för färsk furu. En gammal stockbåt av halvmurken furu, som ligger inbäddad i ett växande sedimentlager med delvis organiskt innehåll, kommer därför med mycket stor sannolikhet att deformeras redan vid ett tunnare sedimentlager över båten än 1 m och ungefär som visas i figur 2. Inböjningen av relingspartiet blir troligen ännu snävare i verkligheten än vid proven, eftersom provbiten var alltför styv för att kunna följa med det lösa "sedimentet" fullt ut inom detta parti.

Har sedimentlagret vari stockbåten befinner sig torrlagts på grund av

De krafter och böjmoment som påverkar en i sediment inbäddad stockbåt kan överslagsvis beräknas på följande förenklade sätt. En stockbåtssektion som befinner sig H_s m under sjöbotten, figur 3, utsätts för ett uppifrån verkande tryck, som är lika med vikten av en sedimentpelare med sektionen $a \cdot b$ och höjden H_s minskad med vikten av en vattenpelare med samma volym (Archimedes princip). Dessutom påverkas sektionen av ett allsidigt vattentryck $= H_v + H_s$ m, som dock har ringa inverkan på det vattenmättade trävirket och som därför är utan betydelse i detta sammanhang.

landhöjningen och grundvattennivån ligger under stockbåten, blir det vertikala trycket på båten mer än dubbelt så stor som vid föregående exempel. Genom det ökade trycket blir även kompakteringen större, vilket plattar ut stockbåten ännu mer.

Med stöd av allt detta görs i det följande ett försök till rekonstruktion av tvärsektionen på en 4000-årig stockbåt (Luho m.fl., En i Helsingfors funnen stenålderskanot, Finskt Museum 1956), figur 4.

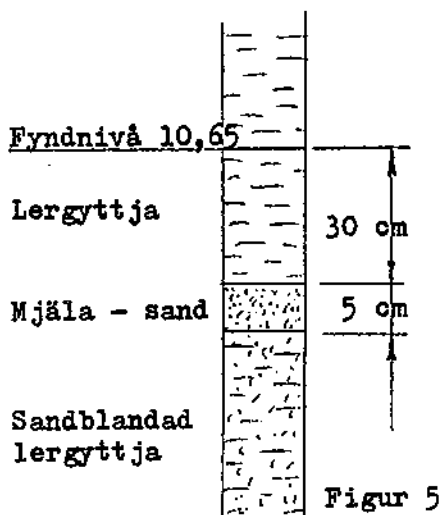


Efter Rausing, G. Prehistoric Boats and Ships of Northwestern Europe.

Figur 4

Fyndet beskrivs på följande sätt (s 15):

" Genom iakttagelser på fyndplatsen och med stöd av det till Nationalmuseet erhållna fragmentet kan man sluta sig till att fråga är om en rundbottnad farkost med spetsiga stävar, som har urholkats ur en trästam. Totallängden kan uppskattas till c 7 m och bredden till 60 - 75 cm. Bordens och bottenens tjocklek var c 1 1/2 - 2 cm. Suden är på insidan längs hela sin sträckning hålkälad och dess genomskärning har därför krokform."



Figur 5

Geologen iakttog bl.a. följande:

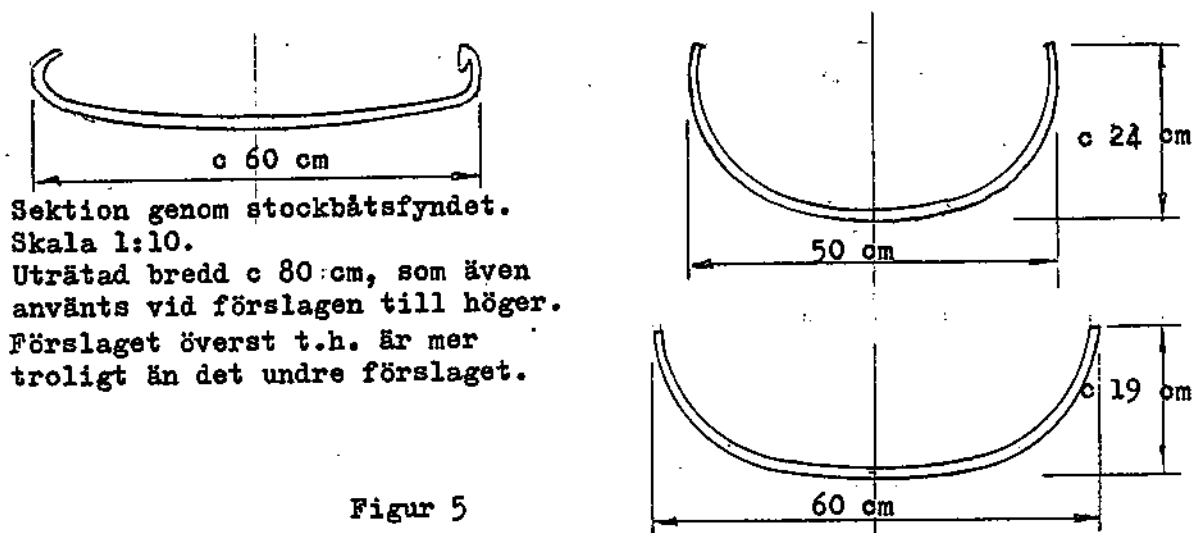
"Då den geologiska undersökningen utfördes var båten ännu kvar på fyndplatsen, begravd i lergyttja, som innehöll rikligt med organogena ämnen. Leran var orörd, ehuru ytlagren delvis hade avlägsnats vid grävningen. Ovanpå lerlagren har legat fyllnadsjord. Kanotens fyndnivå är enligt mina avvägningar 10,65 m och fyllnadsjordens yta 12,45 m ö.h."

En sektion genom sedimentet visas i fi-

gur 5. Vid utgrävningen låg grundvattnet lägre än stockbåten. När båten sjönk befann sig havsytan c 20 m över den nuvarande.

Man kan således konstatera att stockbåten dels bäddats in i ett sediment med högt organiskt innehåll och dels torrlagts i ett senare skede genom den fortskridande landhöjningen. Dessa två förhållanden har med stor sannolikhet medfört att sedimentet omkring båten har sjunkit ihop eller kompakterats i ovanligt hög grad, vilket i sin tur tillsammans med det hårdare mjåla-sandlagret 30 cm under båten har medfört att stockbåten deformerats extra mycket, såväl när det gäller utplattningen av botten som inböjningen av relingspartiet.

Med ledning av de tidigare redovisade proven kan man sluta sig till att Helsingforsbåtens tvärsektion när den sjönk inte var en utspänd stockbåts. Relingspartiet kan inte heller ha varit hålkälat som Luho anser. Båtens tvärsektion har mer liknat den på en hård, utspänd stockbåt, någonting i stil med förslagen i figur 5. Eventuellt har relingskanten varit något förtjockad, fyndskissen är inte entydig när det gäller denna detalj.



Figur 5

Det finns som synes inget som direkt tyder på att Helsingforsbåten har varit utvidgad. De som hävdar att den utvidgade stockbåten användes inom det skandinaviska området redan under neolitisk tid (t.ex. Rausing 1984, Prehistoric Boats and Ships in Northwestern Europe) torde få leta fram mer trovärdiga fynd att stödja sig på. Genom sin ringa bredd och sitt mycket låga fribord måste den ranka Helsingforsbåten ha varit extremt känslig för vågskvalp. Man kan därför inte gärna hålla med Luho när han påstår att "farkosten lämpar sig såväl för insjövatten som öppen sjö." I en ev. kommande artikel visas att sjövärdigheten dock kan förbättras avsevärt genom några enkla åtgärder.

KRITPIPSRAPPORT Arne Åkerhagen

I ett tidigare nummer av MAS meddelande skrev jag ett upprop och bad om hjälp med insamlande av uppgifter om kritpipor. Endast två medlemmar har tills nu inkommit med uppgifter på intressanta pipfynd. En av dem är sedan länge en trogen informatör. Den andra gällde ett fynd, som kan räknas som slutet, från den vid Dalarö förlista Anna Maria, tidigare kallade "Saltskutan". Fyndet bestod av flera pipor av samma typ. En separat rapport om detta fynd kommer senare att delges Er. Jag väntar på en kompletterande uppgift från en forskarkollega i Holland.

Från en icke medlem fick jag i somras ett tidningsurklipp från 1941 som talade om kritpipstillverkning i västra Värmland. Den satte mig på spåret till en intressant upptäckt. Tillverkning av kritpipor slutade inte som man i allmänhet trott runt mitten av 1800-talet. Visserligen gjorde det vid de större bruken men vid den tidpunkten startades det tillverkning i Skillingmark i Värmland och Torpsfors i Dalsland. I slutet av denna rapport kommer ett sammandrag av den första rapporten om detta.

Nu ställer sig kanske någon frågan vad detta har med marinarkeologi att göra. Jo som Ni alla vet så håller man på med utgrävning av ostindienfartyget "Göteborg" utanför Göteborg. Man har här funnit en del kritpipor som jag fått tillfälle att studera och datera. De flesta är från tiden efter det att fartyget blev vrak och kommer troligen från folk som försökt bärga lasten. En av dessa pipor visades upp i TV-programmet Göta Kanal varvid det angavs att den skulle tillhört besättningen. Jag har tidigare, efter konsultation av pipforsarkollegor i Holland och England konstaterat att pipan, en fågelklo hållande piphuvudet, troligen kom från England och tillverkades på 1860-talet.

I samband med mina forskningar i Dalsland och Värmland fick jag tag på en samling pipor tillverkade i Torpsfors varav en var exakt lika den ovan nämnda klopipan.

Torpsfors köpte engelsk lera från firman Pontus Lagergren i Göteborg som också var en avnämare av Torpsfors pipor.

Vad som nu står framför mig är att ta reda på om Torpsfors också köpte formar från England eftersom jag i England

sett exakt lika pipmodeller som de från Torpsfors.
Nedan kommer nu den ovan nämna rapporten från forskningarna
i Värmland och Dalsland.

KRITPIPTILLVERKNING I DALSLAND OCH VÄRMLAND.

Tillverkningen av kritpipor i Sverige hade sin blomstringstid under 1700-talet. Det var då tillverkningen skedde vid de stora bruken i Stockholm, Alingsås, Varberg, Falun, Norrköping, Arboga och Norrköping. När sedan den mer hållbara träpipan började tillverkas på 1800-talet började tillverkningen av kritpipor att upphöra och efter ca 1850 finner man ingenting i skrift som säger att de existerade.

Omkring denna tid startades tillverkningen i Skillingmark i Värmland och i Torpsfors i nuvarande Eds kommun i Dalsland. Inspirationen till piptyperna tycks ha kommit från Holland. Om man jämför de pipor som tillverkades i Dalsland och Värmland finner man samma eller liknande utseende på holländska sekelsskiftespipor. Bild 1 visar ett utdrag från en pipkatalog utgiven av Goedewaagen i Gouda, Holland, visande sekelsskiftespipor de tillverkade. Bild 2 visar Torpsfors prislista och bild 3 några i Torpsfors funna pipor. Ser man på dessa finner man likheterna med de holländska. T.ex. så är pipa nr 5 på Torpsfors prislista exakt lika nr 296 i den holländska, vilket även kan gälla för nr 2 resp. 236.

I Skillingmark blev det en omfattande hemindustri och pipbruk, eller som de kallades piphyttor startades överallt i bygden. I Torpsfors startade Elias Gullbrandsson tillverkningen på gården Jansberg i Skalltorp.

Elias Gullbrandsson emigrerade till Amerika och överlät bruket till sin bror Andreas, född 1841 och död 1912, som förutom pipbruket drev färgeri och lanthandel.

Piporna såldes både inom landet och exporterades till Norge, Ryssland och Frankrike. Som bäst hade denna fabrik en omsättning på ca 20.000: kronor per år.

Andreas Gullbrandsson skötte själv försäljningen och hade givit ut en prislista, bild 2, omfattande 8 olika piptyper.

Personalen vid bruket uppgick till 4 man, därav 1 som tillverkade ämnena, 2 som formade och 1 som justerade piporna. För tillverkning av ämnena betalades 6 öre per gross, för formningen 12 öre och för justeringen 5 öre. Det blev en tillverkningskostnad på 23 öre per gross. Dagsproduktionen kunde gå upp till 20 gross per dygn. En van formare kom upp till 10 gross per dag.

I prislistan angavs priset till 1:50 och 2:- kronor per gross. Vad som ovan nämnts om tillverkningen i Torpsfors gäller också för Skillingmark där det dock fanns flera bruk/hyttor. Det var inte alla som hade egna brännugnar, utan man samlade ihop formade pipor från flera tillverkare och brände dem i en gemensam större ugn som rymde upp mot 300 gross.

Den förste tillverkaren i Skillingmark var Nils Nilsson, som fick smeknamnet "Nuppen" vilket han också angav på sina pipors skaft. Namnet fick han för att skilja sig från sonen Birger som också var pipmakare.

Den siste tillverkaren var Rudolf Åhser, f.d. Rudolf Andersson, i Arderbole, Klevan. Hans utrustning såldes till Göteborgs hist. museum 1922 och ställdes ut på Göteborgsutställningen 1923. Utrustningens köpesumma var 325:-.

Det var Rudolfs far Anders som byggde hyttan 1899. Huset de bodde i finns bevarat och bebos nu sommartid av en av döttrarna. Hyttan och brännugnen finns ej längre bevarad. Den kan dock ses på foton från 1922.

För tillverkningen i både Torpsfors och Skillingmark inköptes leran från Holland och England via Göteborg eller Oslo. Från Oslo hämtades den till Skillingmark med häst och vagn.

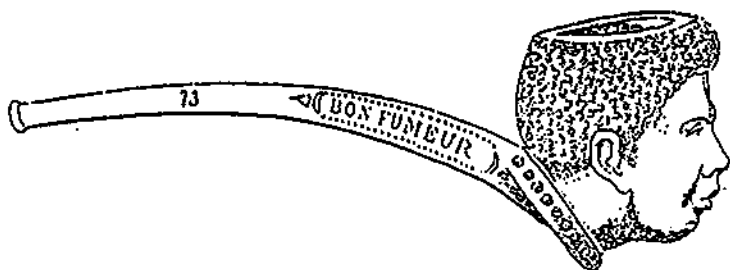
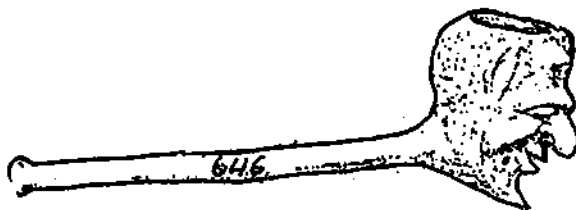
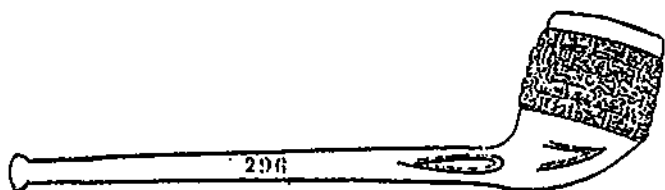
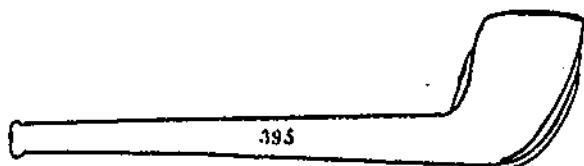
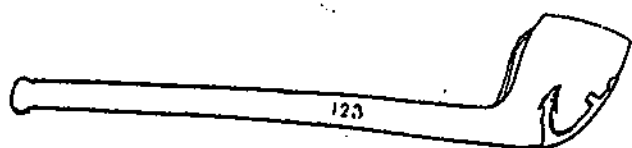
Till en början blandades den vita leran med på orten förekommande keramiklera. Man upphörde dock ganska snart med detta eftersom piporna blev svåra att bränna.

Tillverkningen gick i huvudsak till på samma sätt som beskrivits i Diderots encyklopedi från 1777. Först blötlades leran i ett par dagar varefter den piskades för att få en lämplig koncistens på den. Ämnena kavldes ut och formades så de lätt kunde läggas i formen. Formen smordes med olja, linolja eller rovolja. Ämnet lades i formen och en sticka, strumpsticka med tillplattad ände, stacks in i skaftet. Formen klämdes sedan ihop och sattes fast i ett skruvstädliknande verktyg, varefter formverktyget (stoppert) med hjälp av en hävarm pressades ner i formens huvuddel. Detta är samma metod som användes i England.

Efter att ha torkat tills de blev vita, detta kunde ta ett par veckor, brändes de i en granvedseldad ugn vid 1050 grader Celsius. Ugnarna rymde vanligen 2 - 300 gross. De pipor som kasserades maldes ner och blandades med lera för eldfast tegel.

Tillverkningen av kritpipor i dessa trakter upphörde omkring 1920.

Arne Akerhagen
Arne Akerhagen



Utdrag ur Goedewaagen's pipkatalog början 1900-talet.

PRISKURANT

KRITPIPOR

A. GULBRANDSON

ED & TORPSFORS

Till okända personer expedieras Piporna mot efterkrif.

No 1. 2 Kr.

No 2. 2 Kr.

No 3. 2 Kr.

No 4. 2 Kr.

No 5. 1 Kr. 50 öre.

No 6. 1 Kr. 50 öre.

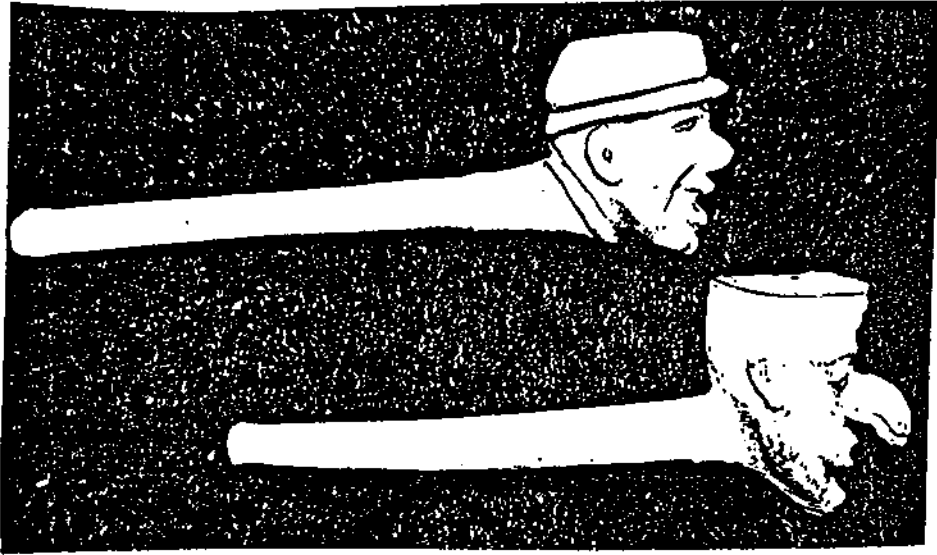
No 7. 1 Kr. 60 öre.

No 8. 1 Kr. 50 öre.

Piporna packas omsorgsfullt i minst 5 och högst 10 gross i hvarje låda.

Priset beräknadt netto Contant pr gross i fria lådor fritt vid
Eds Jernvägsstation å Dalslandsbanan.

Bild 3



Jan Wernström

FORTSATT KULTURUTBYTE MED ESTLAND

Som rapporterades i Medd 2-88 gjorde drygt 20 MAS medlemmar en resa till Estland, våren 1988.

I maj 1989 kommer 20 estländare på svarsbesök till Sverige. Det blir en grupp, bestående av personal från museer och andra kulturinstitutioner i Estland, samt dykare från dykarklubben Viikar i Tallinn.

Besöket kommer formellt att anordnas av MAS, medan de praktiska arrangemangen kommer att handhas av en del av dem som deltog i Estlandsresan 1988.

LM DYK kommer att ha hand om gruppen under den del av besöket som är avsatt för dykningar, och kommer även att ställa sitt dykfartyg Laxen till förfogande.

Besöket är planerat till veckorna 19 och 20, och kommer att omfatta många olika aktiviteter, såsom dykningar i Dalaröområdet, några dagars vistelse på Dalaröskans, besök på museer och andra institutioner i Stockholm, föreläsningss dagar och många andra programpunkter vilka just nu håller på att planeras.

Medlemmar i MAS kommer att få möjligheter att kunna delta i en del av det planerade programmet, och varför inte med ett eget inlägg om något aktuellt och/eller angeläget projekt. Den som känner med sig att han/hon har något intressant att erbjuda, är välkommen att snarast tala med någon i MAS styrelse, som då kan förmedla en kontakt med lämplig person i arbetsgruppen.

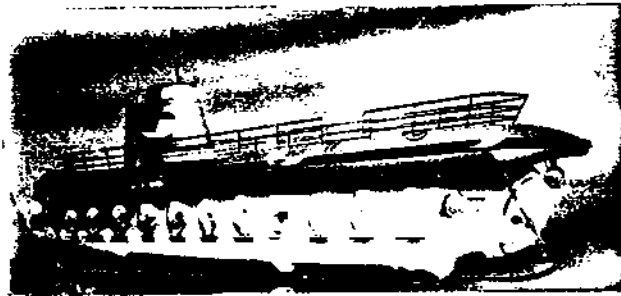
En del av besökarna skall delta i ett marinarkeologiskt symposium i Oskarshamn, vilket anordnas av Stockholms Universitet, arkeologiska institutionen, varvid den s.k. Bossholmskoggen skall diskuteras i 4 dagar.

Som sagts ovan kommer möjligheter finnas för MAS medlemmar att delta i en del av programmet, det ges alltså en unikt tillfälle att dels få kontakt med marinarkeologer i Estland, dels få information om pågående projekt och andra aktiviteter i öster.

Läs mer om detta estländska besök i Medd 1-89!

Britt-Marie Petersen

UBÅTEN I DALARÖ



I meddelanden från Marinarkeologiska Sällskapet (nr: 3, Arg. 11, 1988), har Erik Enström i en ledare framfört synpunkter på ubåtsfärderna på flöjtskeppet Anna Maria i Dalarö.

Det är bra att en debatt kommer igång angående turismens berättigande i marinarkeologiska sammanhang. Ubåtsfärderna är inte helt krasst inriktade på turister. Det finns en seriös tanke bakom. Haninge Turism har genom åren understött de marinarkeologiska projekten i Dalarö. Tanken är att inom kommunen bygga ett marint centrum och ett Skärgårdsinstitut, där tvärvetenskapliga forskningarna inom marinarkeologi, ekologi, biologi, historia m m kan studeras.

Vi vet att miljöförstöringen i Östersjön är det största hotet mot våra skeppsvrak. Sikten under vattnet påverkas naturligtvis av detta förhållandet.

Tanken att bygga ett undervattensmuseum på "Saltskutan" föddes tidigt och innan skeppet identifierats som flöjtskeppet Anna Maria. Att bygga ett plexiglashölje kring vraket är inte helt realistiskt och skulle för all framtid skydda vraket från förorenat vatten och undervattensströmmar. Museet skulle fungera som ett studieobjekt för sportdykare och för studenter vid olika institutioner vid universitetet och turister skulle få möjlighet att se flöjtskeppet Anna Maria.

Bärgade föremål kan återföras till sina rätta platser i vraket och Annamarias rika historia illustreras i transparanta montrar i skeppets inre. Tills detta ev kan bli verklighet föddes tanken att använda en ubåt för att ge turister möjlighet att se ett antal skeppsvrak som ligger i Dalarö.

Haninge kommun är stolt över Dalarös marina historia. Tull- och lotsstationen och ankringsplatserna vid Älvsnabben och Dalarö Skans var viktiga för Sveriges handels- och örlogsflotta under stormaktstiden.

För att belysa detta har Haninge Kultur nämnd i samråd med Statens Sjöhistoriska Museum och de marinarkeologiska projektgrupperna i Dalarö målmedvetet, under fyra års tid, byggt upp en utställning i det nyskapade Skärgårdsmuseet i biblioteket i Dalarö.

I samarbete med Statens Sjöhistoriska Museum har ett 90-tal skeppsvrak inom Haringe Kommun dokumenterats i ett datasystem för att ge allmänheten en inblick i den marina historien. Dessutom visas videofilmer från olika marinarkeologiska projekt.

Tyvärr hade jag ej möjlighet att medverka vid ubåtsprojektets invigning i september, då jag befann mig på en marinarkeologisk kongress i Amsterdam. I oktober i samband med estlandsträffen på Dalarö Skans, fick jag möjlighet, att tillsammans med bl a 10 sportdykare från LM-dyk nedstiga på vraket. Det var ett spännande ögonblick!

Genom en TV-apparat ombord kunde vi följa två sportdykare som stod i fören. De hade planerat en dykning på flöjtskeppet Anna Maria, men de valde att följa ubåten i djupet. Senare dök de upp, till vår stora förtjusning, framför den stora rutan i ubåtens fär.

Besättningens information av vraket var mycket bra och turisterna uppmanades att två och två gå fram till fören och följa ubåtens färd längs styrbordssidans bordläggning. Varje snedlask, dvs skarv i bordläggningsplankorna syntes tydligt.

Vid en tidigare dykning inspekterade en kamrat och jag förhydningen i fören på 22 meters djup. Just då krånglade viktbältet och luften tog slut i tuberna, så vi var tvungna att avbryta dykningen. Planerna var att även hinna dokumentera galjonen, som ligger nedanför förstäven.

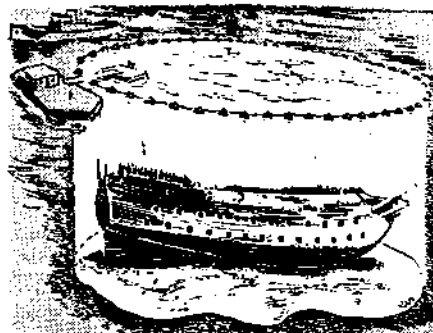
Nu fick jag tillfälle att se den från ubåten. Med en precision av några decimeter, styrde ubåten med sin känsliga spak, på direktiv över galjonen och varje detalj kunde inspekteras.

Naturligtvis kan inte en dokumentation från en ubåt ge fullständiga uppgifter. Insatser av dykare är nödvändiga när det gäller uppmätning och fotodokumentation.

Till sist frågar vi oss hur turisten upplevde ubåtsfärden? Det är mycket riktigt, som Erik Enström påpekar, att man bara ser en del av vraket. Det vore bra om modellen av flöjtskeppet Anna Maria presenterades på en tavla eller i turisthuset innan turisterna nedstiger i ubåten.

Detaljerna på vraket skulle som pusselbitar, vilket vi själva erfarit genom åren, stämma in i den bild vi har av vraket, i detta fall modellen av flöjtskeppet Anna Maria.

Ett förslag är att omge vraket med en plastbassäng, som skulle fyllas med klart vattenledningsvatten, som ger dykarna bättre sikt. I denna bassäng kan ett museum byggas av betong och plexiglas. (Wasa, fynd och bärgning, Edward Clason och Anders Franzén)



Erik Enström

REPLIK

Nej, kära Britt-Marie, jag tror inte på detta som framtiden för vare sig Haninge kommun eller marinarknologin i Sverige. Visst är det fantastiskt att kunna se vraket från ubåt. Och visst såg ni (redan frälsta) era laskar och bordgångar.

Jag har dock talat med andra resenärer. Dessa talade om rent lurendrejeri, alla han inte ens fram till frontglaset för att se. Och från sidorutorna såg man inte ett dyft. Detta var förstas under en vanlig vardag, då det mer handlade om vanlig lönsamhet. Ty givetvis är det stålarna det handlar om.

Jag tycker att turism har ett berättigande. Frågan är bara om man skall blanda ihop denna sensationsturism (upplevelseköp) med marinarknologi. Risken finns att när dykaren/arknologen tömts på yttlig information om objektet (namn, hur fartyget sjönk och hur det hittades, om det fanns något guld ombord etc) reduceras dykaren/arknologens insats till någon slags kuriositet som skall vinka till ubåtsresenärerna genom ventilerna.

Vidare om just Haninge kommuns satsning på ett Skärgårdsinstitut. Onekligen låter detta spännande, MEN var finns forskarna. Man kan inte ha ett sådant institut utan forskare. Det är inte bara att utrymma en gammal kåk, sätta några krukor i en monter, smälla upp några i sig bra skärmar och hoppas på att ett institut växer upp. Då får man samma resultat som Högskolan i Kalmar fick när man med ganska mycket av förväntningar invigde Marinarknologiska institutet i Kalmar. Det bidde en brevlåda (om inget hänt de sista åren). Nej, forskarna finns i universitetsstäderna. Där finns bibliotek och kollegor. Arkiv och inspiration. Varför åka ut till Dalarö eller Haninge och "forska"? När det är enklare att sitta vid köksbordet hemma. Haninge ligger helt enkelt för nära storstaden. Det måste till en satsning som i ekonomiska termer gott och väl motsvarar flera ubåtar och så detta kära Britt-Marie har inte Haninge kommun råd med. Forskare bidrar inte med några turistinkomster. De är fattiga stackare som enbart kostar pengar. Dessutom är en svensk genomsnittsforskare ganska inproduktiv och har svårt för att skriva (obs, egen erfarenhet).

Jag tycker i och för sig att Haninge är en utmärkt och progressiv kommun. Men om man menar allvar med turism på vrak måste man också satsa på kulturminnesvård under vattnet. Inte minst Saltskutan/Anna Maria kommer att slitas hårt. Såvitt jag känner till existerar ingen sådan vård överhuvudtaget. Kunskap saknas förstås. Om Haninge kommun menar allvar med ett institut i ordets rätta bemärkelse kan man bli garanterat först i Sverige med en inriktning på kulturminnesvård i undervattenslandskapet. Detta skulle jag tänka på långt mer än blotta tanken på de förtjusta skriken från exalterade ubåtspassagerare som enda resultat av den vackra institutionstanken.

LITTERATURTIPS

Sjöhistorisk Årsbok utges som sig bör av Föreningen Sveriges Sjöfartsmuseum i Stockholm.

I rask takt utger man nu årsboken 1987 och dito 1988-1989.

Den sistnämnda avhandlar Sjöhistoriska museet 50 år och är som sig bör en ovanligt läsvärd sammanställning av museets verksamhetsområden. Bland artiklarna märks tre teman. Dessa utgörs av "Museet, Samlingarna och Verksamheten". Alla temana berör mer eller mindre vårt område. Jag vill dock gärna nämna Hans Soop med Galjonsbilder och annan fartygsdekor, Sibylla Haasum med Från solsten till satellitnavigation och Jan Glete med Teknikhistoriska synpunkter på några äldre fartygsmodeller. Carl-Olof Cederlund har med Museet och marinarknologin ett historiskt perspektiv, skapat en berättelse om marinarknologins framväxt och möjliga framtid. Inte invändningsfri kanske, men mycket läsvärd.

Årsboken 1987 har titeln Bibliografi 1976-1986 och är författad av museets bibliotekarie Helena Grönqvist. Den här boken MÅSTE Du skaffa Dig. ALLT finns med. Från örlogsfartyg till hållristningsbider, från namngivna vrak till dykeri och bärgning. Har Du medverkat i Meddelanden är det stor "risk" Du återfinns bland artiklarna.

Jag tycker att redaktionsgruppen bakom den "nya" Sjöhistorisk årsbok; Anders Björklund, Sibylla Haasum och Hans Soop samt naturligtvis alla artikelförfattare har gjort ett mycket bra jobb. Detta sagt av en flitig läsare som i vart fall före årsboken 85-86, Gösta Webe med Nautika, var litet orolig för framtiden. Nu är han lugn.

Beställ Ditt ex från Sjöhistoriska museet eller lokal bokhandel. Som medlem i museets stödförening, Föreningen Sveriges Sjöfartsmuseum i Stockholm, erhåller man boken utan kostnad (Är det inte dags att byta namn på den föreningen?)

Erik Enström



;23/11/1988

Stockholms Universitet

Arkeologiska Institutionen

INBJUDAN TILL NORDISKT FORSKARSYMPOSIUM MED TEMAT: HUVUDFRÅGOR INOM NORDISK SKEPPSARKEOLOGI

Arkeologiska institutionen vid Stockholms universitet inbjuder härmed till ett nordiskt forskarsymposium på temat **Huvudfrågor inom nordisk skeppsarkeologi**, med tonvikten lagd på medeltida fartygsfynd (ca 800-1500 e Kr).

Symposiet, genomfört med stöd av Nordiska Forskarkurser vid Nordiska Rådet, kommer att ta upp planerings- och målsättningsfrågor vid undersökning, tillvaratagande, konservering och presentation av i första hand medeltida fartygsfynd. Programmet kommer att särskilt redovisa och diskutera handlingsalternativ, prioriteringar samt kostnadsramar.

Medeltida skeppsfynd har ett stort skeppsarkeologiskt-historiskt värde genom sin höga ålder och genom att så få andra källor berättande sjöfart och skeppsbyggeri existerar från denna period. Ett betydande antal fynd av medeltida skepp och båtar har gjorts och undersökts i de nordiska länderna. De nordiska länderna intar därigenom en framskjuten position internationellt på det skeppsarkeologiska området och verksamheten har skapat en avsevärd erfarenhet.

Skeppsarkeologiska projekt har medfört och medför stora kostnader. Det krävs därför noggranna överväganden och bedömanden betr målsättning och genomförande för att satsade medel skall ge ett bärigt resultat. Det senare har en betydelse inom kulturminnesvårdens och musieväsendets ekonomi i stort. Det har också stor kulturell betydelse genom att resultaten av den skeppsarkeologiska verksamheten oftast ändrar i livligt besökta museiutställningar och likartade arrangemang, som i vissa fall visas under lång tid, en generations tid och längre.

Tid och plats

Symposiet äger rum under fyra dagar, 16 - 19 maj 1989, i sjö- och hamnstaden Oskarshamn, belägen vid den svenska ostkusten.

Symposieorten har valts av flera skäl: dels förvaras f n vraket efter en kogg från 1200-talet där, i avvaktan på slutförandet av den skeppsarkeologiska undersökningen och den därpå följande konserveringen. Koggvraket som undersökts under åren 1985-1988 och som bärgades 1987, och arbetet med detta, kan utgöra en illustration till symposiets tema. Koggen planeras utgöra en del i ett framtida varvs- och sjöfartsmuseum i staden; dels utgör det vackert belägna Oskarshamn, långt från storstädernas storskalighet, på flera sätt en god symposiemiljö.

Målsättning och uppläggning

Symposiet avser att ta upp i första hand tre skeppsarkeologiska verksamhetsområden till presentation och debatt:

**Undersökning / dokumentation;
Bevarande / konservering;
Restaurering / rekonstruktion.**

Det kommer att organiseras så att varje område ägnas en dag, vilken inleds med föredrag av inbjudna gästföreläsare från nordiska och europeiska länder, för att precisera temata och problemställningar inom resp område. Efter dessa introduktioner tas huvudfrågor och problem upp till diskussion bland och behandlas av symposiedeltagarna i diskussionsgrupper.

Den fjärde och sista dagen avses användas för en inledande presentation av gruppernas diskussionsresultat och en avslutande allmän debatt kring de huvudfrågor som urskiljts. M h t deltagande gästföreläsare m fl kommer symposiespråket att vara engelska. Efter symposiet avses en rapport publiceras med de givna föredragen och med sammandrag av diskussioner och debatt.

Deltagare

Som deltagare i symposiet välkomnas nordiska forskare och andra, vilka verkar inom eller har intresse av nordiska, skeppsarkeologiska projekt, särskilt sådana som inbegriper medeltida skeppsfynd. Forskarstuderande kan erhålla poäng för deltagande i symposiet (se bifogad information). Antalet deltagare är begränsat till 50.

Konferenslokal

Symposiet äger rum i Kulturhuset i Oskarshamn.

Logi och mat

Logi för deltagare och gästföreläsare kommer att arrangeras i Gunnarsö semesterby straxt utanför Oskarshamn. De stugor som kommer att disponeras där rymmer upp till fyra gäster var och betingar en kostnad per stuga om 125 kr per natt.

Lunch och middag kan intas individuellt eller samlat på restaurang i Oskarshamn. Det är även möjligt för dem som så önskar att själva ordna mathållningen i logit i stugbyn vid Gunnarsö. Stugorna innehåller kök.

Deltagaravgift

En deltagaravgift uttas för täckande av kostnader för resor, logi, arvoden mm för gästföreläsare. Avgiften för heltidsanställd deltagare är: 650 sv kr; för studerande utan fast anställning reducerat pris: 400 sv kr.

Anmälningssblankett

För anmälan om deltagande var vänlig insänd bifogad blankett till angiven adress före 28/2 1989. Program och anslutande information kommer att utsändas till anmälda deltagare under mars-april 1989.

Övrig information

För information kontakta: Carl Olof Cederlund, före 1/12 1988 08/223980, efter detta datum 08/6664900 eller direkt 08/6664929; Gertrud Nordberg, måndag - onsdag, 08/164234; Marita Pilestad 08/163379
Stockholm i november 1988

Carl Olof Cederlund
Docent i marinarkeologi

Adress: Arkeologiska institutionen
Stockholms Universitet
106 91 Stockholm, Sverige

;24/11/1988

Till Arkeologiska Institutionen
Stockholms Universitet
106 91 Stockholm
Sverige

PRELIMINÄR ANMÄLAN OM DELTAGANDE I NORDISKT FORSKAR-
SYMPOSIUM I SKEPPSARKEOLOGI:

HUVUDFRÅGOR INOM NORDISK, MEDELTIDA SKEPPSARKEOLOGI
i Oskarshamn 16 - 19 maj 1989
arrangerat av arkeologiska institutionen vid Stockholms
universitet

(var vänlig skriv tydligt)

Namn:

Adress:

Telefon arb:

" bost:

Arbetsgivare:

Studerande vid:

Jag önskar som forskarstuderande i arkeologi delta
i övningsuppgifter i samband med symposiearbetet (se
särskild meddelande): ja nej
(stryk det som ej önskas)

Forskningsområde:

Pågående forskningsprojekt:

Datum och underskrift:

Förnamn	Efternamn	Adress	Postnr	Postadress
Arne	Adolfsson	Siglövsv Rute	620 34	LARBO
Lars R	Adolfsson	Oklandavägen 10	610 24	VINKBLANDET
Tommy	Ahl	Trädgårdsvägen 16 2tr	194 40	UPPLANDS VÄSBY
Annika	Ahlstedt	Rackarbergsgatan 20	752 32	UPPSALA
Christian	Ahlström	Pickala	SP-02 490	MARSUDDEN
Lars-Erik	Aili	Smultronvägen 8	155 00	NYKVARN
Harry	Alopaeus	Båtsmansgatan 17 B 19	SF-00 150	HELSINGFORS 15
Jim	Althinsson	Studiegången 17:310	416 81	VÄXJÖ
Sigyn	Altnäs	Gamla Råppevägen 45 A	352 50	HUSKVARNA
Christer	Alvarsson	Häradsvägen 33	561 33	UTTRÄN
Birger	Andersson	Rosendalsvägen 27	140 30	VÄXHOLM
Lars	Andersson	Två backars väg 4	185 00	GÖTEBORG
Max	Andersson	Lilla Munkebäcksgatan 5D	416 72	ESKILSTUNA
Torbjörn	Andersson	Vallbygatan 15	633 46	UPPLANDS VÄSBY
Torgny	Andersson	Friticfs väg 69	194 52	GÖTEBORG
Fer Erik	Andersson	Engelbrektsgatan 67	412 52	GÖTEBORG
Mari	Andersson	Jacob Bratts väg 3	430 90	ÖCKERÖ
Malron	Andersson	Lindsjö	574 14	NYE
Fer	Appelqvist	Fridhemsgratan 27 B	414 73	GÖTEBORG
Peter	Arnstberg	Ringvägen 133 3tr	116 61	STOCKHOLM
Magnus	Arrusson	Ulrikedalsvägen 4-6 P223	223 58	LUND
Ingmar	Arvidsson	Vasagatan 4 C	251 53	KRISTIANSTAD
Krister	Akenstål	Heimdallsvägen 7 4tr	151 60	SODERTÄLJE
Daniel	Aspegren	Torupsgatan 1 C 2 tr	217 73	MALMÖ
Anneli	Augustsson	Studiegången 17:310	416 81	GÖTEBORG
Torsten	Åxberg	Eklandagatan 67 C	412 61	GÖTEBORG
Lars	Åxell	Kattfotsbacken 60	162 41	VALLINGBY
Tony	Åxelsson	Varvsvägen 4 A	590 95	LOFTAHAMMAR
Sören	Backlund	Långnäsavägen 15	663 02	HAMMARÖ
Stefan	Backlund	Höghällsvägen 1 B	433 75	PARTILLE
Anja-Christin	Beijer	Klovärvägen 1 A	161 36	BROMMA
Christina	Bendegard	Reykjaviksgatan 126 1tr	752 63	UPPSALA
Mikael	Bengtsson	Kyrkvägen 8	782 00	MALUNG
Harry	Bergenblad	Brunstorpsvägen 16	561 34	HUSKVARNA
Patrik	Bergenstav	Industrigatan 6 6tr	112 46	STOCKHOLM
Gunnar	Bergman	Laxgatan 24	593 00	VÄSTERVIK
Lars-Göran	Bergman	Mejerigatan 14	412 76	GÖTEBORG
Håkan	Berntsson	Regnvädersgatan 14	417 32	GÖTEBORG
Lars	Berntzén	Gorkvägen Villa Lanterna	861 00	TIMRA
Jonas	Bertilsson	Adalsvägen 26	561 31	HUSKVARNA
Ingvar	Bertilsson	Betaniavägen 20 C	290 10	TOLLAFF
Jonas	Bertilsson	Adalsvägen 25	561 31	HUSKVARNA
Bertil	Böhm	Slingervägen 44	667 00	FORSÅGA
Regnar	Boije	Alvströgatan 3	582 46	LINKÖPING
Christina H	Bonan Fexer	Manhemsvägen 21 B	191 43	SOLLENTUNA
Mavianna	Bondesson	Stoppvägen 58	161 43	BROMMA
Hans	Brolin	Oppånga 6450	820 67	ENANGER
Jan	Bylund	Riddaregatan 10 B	903 33	UMEA
Asa	Bäckskog	Björn Barkmans väg 15	148 00	ÖSMO
Björn	Carlsson	Södra vägen 17	572 51	OSFARSHAMN
Lars	Carlsson	Solhögden 10	235 00	VELLINGS
Peter	Carlsson	Ekedalsgatan 40 B	414 68	GÖTEBORG
Marie	Cedervall-Olsson	Oxvägen 15 A	141 40	HUDDINGE
Henrik	Christiansen	Horsensgade 3, 1 th	DK-8060	ARHUS C
Ole	Crumlin-Pedersen	Guidborgsvej 3 Veddelev	DK-4000	ROSKILDE
Morgan	Dahl	Pi 3560 Hökhult	517 00	BOLLEBYGD
Lennart	Dahlin	Storgatan 51	620 30	SLITE

Förnamn	Efternamn	Adress	Postnr	Postadress
Susanne	Dahlman	Cedergrens vägen 41	2tr	HÄGERSTEN
Rolf	Danielsson	Lilla Norrby	126 35	RINGARUM
Phillip	Davies	Plangatan 6	610 41	CHARLOTTENBERG
Ake	Delmar	Erik Sandbergs gata 6	670 50	SOLNA
Jörgen	Dencker	Fredriksberg Torv 1	171 34	ARHUS C
Conny	Dovholt	Wollmar Yxhullsgatan 17, 2 tr	DK-8000	STOCKHOLM
Gunnar	Edström	Ribegatan 56	116 50	KISTA
Lars	Einarsson	Södra Långgatan 81	164 41	KALMAR
Göran	Ekberg	Forskarbacken 9/404	392 31	STOCKHOLM
Bengt	Eklund	Stackvägen 42	104 05	FORSBERG
Jan	Ekström	Vibblavägen 2 nb	667 00	JÄRFÄLLA
Magnus	Elfwendahl	S:t Johannesgatan 4 B	175 41	UPPSALA
Jeanette	Eliasson	Runslingen 8 B	752 21	LUND
Leif	Elovsson	Lodbrinken 4 B	223 77	SUNDBYBERG
Morgan	Emanuelsson	Skattegårdsvägen 232	172 37	VÄLLINGBY
Staffan	Ende	Idébild i Västerås AB	162 45	HALLSTADHAMMAR
Peter	Engberg	Fiskebyvägen 4 C	Box 26	HUDDINGSVÄLL
Erik	Enström	Vapengatan 3	734 01	HÄGERSTEN
Hans	Ericson	Bragevägen 14	126 52	UPPLANDS VÄSBY
Stefan	Ericsson	Norrtorpsvägen 59	194 54	OSKARSEAMN
Christer	Ericsson	Auströmsgatan 32	572 32	STOCKHOLM
Steven Bengt	Eriksson	Hasselstigen 32	112 47	HUDDINGE
Gunnar	Eriksson	Väpnaregatan 1	141 71	LINKÖPING
Eva	Eskelin	Betaniavägen 20 C	582 40	TOLLARP
Victor	Espinoza	Körsbärsvägen 2B	290 10	STOCKHOLM
Lena	Essén	Vanadisvägen 25	114 23	STOCKHOLM
Olle	Fastesson	Västerhus 1231	113 23	STOCKHOLM
Erik	Fischer	Taggsvarpsvägen 155	832 00	FROSON
Rune	Fordal	Kometgatan 1	141 46	HUDDINGE
Bengt	Forslund	V:a Berga	621 41	VISBY
Rainer	Forsman	Hammarkulletorget 31	671 91	ARVIKA
Torbjörn	Forsmark	Stenhagsstigen 1 A	SF-642 30	NIRPES
Henry	Forssell	St Erikoplan 1	424 37	ANGERED
Anders	Franzén	Orustgatan 1	SF-003 10	HELSINGFORS
Bo	Franzén	Orustgatan 2 B	113 20	STOCKHOLM
Bo	Fråberg	Advokatbacken 18	414 74	GÖTEBORG
Sören	Fridman	Dr Abrahams väg 71	145 56	NORSBORG
Leif	Furängen	Kapplandsgatan 104	161 52	BROMMA
Mats	Fyhr	Tallåsvägen 108	414 78	GÖTEBORG
Conny	Garheden	O.Wijkmans väg 11	186 00	VALLENTUNA
Lars	Gällberg	Brurkebergsåsen 9 B	740 41	MORCGONGAVA
Jan	Granberg	Stenbacksvägen 20	191 70	SOLLENTUNA
Olle	Grinder	Sälgstigen 23	826 00	SÖDERHAMN
Leif	Grundberg	Sörbyvägen 15	149 00	NYKÅSHANI
Torgny	Gunnarsson	Lilla Ljungskärsgatan 5	891 61	ORNSKÖLDSVIK
Ingvar	Gustafsson	Filitiga Lisas väg 57	421 57	VÄSTRA FRÖLUNDA
Lars	Gustafsson	Flemmingsgatan 77	722 43	VÄSTERÅS
Anders	Gustavsson	Norlindsvägen 15	112 33	STOCKHOLM
Per	Göthé	Prästboisgatan 15	161 52	BROMMA
Hans	Göthlin	Norsvägen 19	582 64	LINKÖPING
Nils	Haak	Klövervägen 14	147 43	TUMBA
Birgitta	Haglund	Hinsholmsgatan 25	161 36	BROMMA
Torbjörn	Hammar	Slånäbarsstigen 28	421 77	VÄSTRA FRÖLUNDA
Dag	Hammar	Bondegatan 3 B	125 31	ALVSJO
Anders	Hansson	Strålgatan 9 NB	116 23	STOCKHOLM
Peter	Haraldson	Johannesbacksgatan 84 B	112 53	STOCKHOLM
Peter	Haraldson	Johannesbacksgatan 84 B	754 33	UPPSALA
Karin	Harmén	Karlsuddsvägen 51	185 00	UPPSALA
Stig	Hedlund	Sveavägen 55	113 59	WÄXFOLH
				STOCKHOLM

Förnamn	Efternamn	Adress	Postnr	Postadress
Per	Hedlund	Sälggatan 12	811 60	SANDVIKEN
Magnus	Hellström	Skolvägen 6 nb	122 31	ENSKEDA
Per	Helsing	Nollgårdsvägen 36	663 02	HAMMARO
Claes	Hermansson	Granatvägen 2	302 51	HÄLMSTAD
Conny	Hjalmarsson	Asphagsvägen 19	732 00	ARBOGA
Dieter	Hoffdumer	Skönstaviks allé 21	123 53	FARSTA
Sverre	Hofgaard	Höserud 6060	661 00	SAFFLE
Cöran	Holmberg	Långängsvägen 9	182 75	STOCKSUND
Lars-Erik	Holmqvist	Stångatan 85 ltr	125 39	ALVSJÖ
Leif	Holmström	Ymsevägen 14	121 42	JOHANNESSHÖV
Peter	Hougnér	Bhusgatan 25 4tr	116 67	STOCKHOLM
Ulf	Hummerrhielm	Karlevägen 14 B 5tr	114 31	STOCKHOLM
Anders	Högref	Viktor Rybergs gata 48-264	412 81	GÖTEBORG
P-J	Hörberg	Hög 9:9 PL 725	244 00	FÄVlinge
Catharina	Inselman-Sundberg	Vegsgatan 52	413 11	GÖTEBORG
Fredrik	Ivarsson	V. Kyrkogatan 25	993 00	VÄSTERVIK
Maria	Jacobsson	Orkestervägen 8	931 46	SKELLEfteA
Magnus	Jacobsson	Ålskogsvägen 11	132 45	SALTSJÖ-BOO
Uno	Jacobsson	Hermelingsgatan 30	421 71	VÄSTRA FRÖLUNDA
Seth	Jansson	Tjärhovsgatan 8	931 32	SKELLEfteA
Tomas	Jansson	Telegrafvägen 39	132 00	SALTSJÖ-BOO
Katarina	Jansson	Serrandérsväg 12/222	752 62	UPPSALA
Hans	Jendenius	Järnåldersringen 437	136 65	HÄMINGE
Fredrik	Jernqvist	Hus 575	430 84	STYRSÖ
Bengt	Johansson	Långnäs 7736	551 90	LULEÅ
Gina	Johansson	Drottningvägen 83	190 40	ROSENBERG
Ingela	Johansson	Lektorpsvägen 44 B	440 06	GRÄBO
Stefan	Johansson	Sörängsvägen 3	571 00	NÄSSJÖ
Sven-Olov	Johansson	Lärkvägen 26	130 37	STAVSNÄS
Ulf	Johansson	Lotusgränd 12	941 40	PIPEA
Mikael	Johansson	Parkgatan 44 G	383 00	MÖNSTERÅS
Peter	Johansson	Box 15	610 40	GUSUM
Maths	Johnsson	Hörsö	550 95	LOFTÄMMAR
Camilla	Jolkonen	Utterstigen 11	551 46	LULEÅ
Leo	Jolkonen	Utterstigen 11	551 46	LULEÅ
Kari	Jonasson	Granliden 19	330 27	HÄSTRA
Matts	Jonsson	Hornsgatan 66	117 21	STOCKHOLM
Lars-Ake	Jonsson	Linvägen 13 2tr	145 57	MÖRSBORG
Magnus	Jonsson	Sörkören 38	440 74	HVALTEBY
Bengt	Jonsson	Åmehärsvägen 129	443 00	LERUM
Ove	Jonsson	3:e Kvillängsvägen 1	422 43	HÄSTINGS-BACFA
Lennart	Kalderbäck	St Eriksgatan 15 3tr	112 39	STOCKHOLM
Ake	Karlsson	Fjärholmgränd 23	127 40	SKIRHOLMEN
Eva	Karlsson	Vårhagsgatan 10	212 15	MALMÖ
Jan	Karlsson	Ragunda 5316	840 70	HÄLMARSTRAND
Aimo	Kebusaz	Häntantie 15 B 6	SF-90 500	OULU 50
Jaak	Kjaer	Krukmarkgatan 46	117 26	STOCKHOLM
Roger	Koivuiz	Torgvägen 5 B	148 00	OSMO
Keijo	Kondrén	Döbelngatan 3 B 26	SF-00 260	HELSINGFORS
Peter	Kuukarkorpi	Box 4855	505 95	BCRÅS
Helenä	Källér	Björkbacksvägen 67 ltr	161 30	BROMMA
Anna Karin	Lamm	Lysenhielmsgatan 4 D	614 73	GÖTEBORG
Jan Feder	Larsson	Kostervägen 7	181 35	LIDINGÖ
Hans W	Larsson	Segeltorsvägen 22	125 32	ALVSJÖ
Stefan	Larsson	Domaregatan 10 B	392 35	KÄLMAR
Tomas	Larsson	Drottning Kristinas väg 65	542 00	MARIESTAD
Tomas	Larsson	Långgatan 2	733 00	SALA
Tomas	Larsson	Hjortheggsgatan 3 A	413 17	GÖTEBORG
Lars	Larsson	Doktor Saléns gata 9 6tr	413 22	GÖTEBORG

Förnamn	Efternamn	Adress	Postnr	Postadress
Fredrik	Larsson	Rosenlundsvägen 8 A 11 B	151 30	SÖDERTÄLJE
Göran	Laurell	Mestadalsvägen 14	632 33	ESKILSTUNA
Bo	Lenander	Kultyxgatan 16	723 51	VÄSTERÅS
Jan-Eric	Lerberg	Bjårs Pl 1213	621 48	VISBY
Per	Liljeros	Grovsta 6722	761 00	NORRTÄLJE
Lars	Lindberg	Tornavägen 19:134	223 63	LUND
Lars	Lindberg	Hamngatan 12 A	652 25	KÄRLSTAD
Per Erik	Lindberg	Chapmansgatan 6	112 36	STOCKHOLM
Olof	Lindblom	Cirkelvägen 9	122 44	ENSKEDA
Magnus	Lindgren	Lydinghielmsgatan 4 D	416 73	GÖTEBORG
Sten	Lindgren	Järnkärravägen 27 B	222 25	LUND
Marcus	Lindholm	Styrmansgatan 5 A	SF-22 100	MARIEHAMN
Bo	Lindmark	Bergsvägen 1	135 50	TYRESÖ
Henry	Lindqvist	Lingvägen 195	123 59	FAKSTA
Inge	Lindström	Skellefteå museum	931 33	SKELLEFTEA
Henning	Löfgert	Rödabergsgatan 12 4tr	113 33	STOCKHOLM
Ulla	Lund	Hellerupvej 51 E	DK-2900	HELLERUP
Lars	Lundahl	Tibeliusgatan 7	761 00	NORRTÄLJE
Kenneth	Lundberg	Döbelnsgatan 16 A	113 58	STOCKHOLM
Mikael	Lundberg	Berghen Kårsta	186 00	VALLENTUNA
Stephan	Lundh	Högby Fyr	380 74	LOTTORP
Göran	Lundh	Annestorpsvägen 77	437 00	LIUNDE
Jerk	Lundholm	Styraregatan 19	791 51	FALUN
Rolf	Lundström	Tjärhovsgatan 9	931 32	SKELLEFTEA
Mats	Lundström	Oskarsvägen 12 A	931 40	SKELLEFTEA
Anders	Lyckdal	Frälösvägen 58	432 43	VARBERG
Lena	Löfgren	Maskinistgatan 9 2tr	117 47	STOCKHOLM
Bengt	Löfqvist	Wahlqvistgatan 2	121 46	JOHANNESHÖV
Peter	Löfgberg	Trädgårdsgatan 4 B	172 38	SUNDBYBERG
Anders	Lövenwall	Snödroppvägen 5	435 00	MÖLNLYCKE
Jan	Magnell	Finkvägen 18	824 00	HUDIKSVALL
Peter	Magnusson	Ringduvegatan 152	724 70	VÄSTERÅS
Christer	Malm	Hyvelvägen 7	126 38	HÄGERSTEN
Mats P	Malmér	Mölna vändplan 6	181 61	LIDINGÖ
Gunnar	Malgren	Skönstaviks allé 28	123 53	FAKSTA
Leif	Mannhard	Ridvägen 42	172 48	SUNDBYBERG
Fredrik	Marklund	Kungsholms Strand 167 5tr	112 48	STOCKHOLM
Kjell-Ove	Matsson	Rannäs Herrgård	730 60	RAHÖLJ
Anita	Heine	Tyskbagargatan 9 nb	114 43	STOCKHOLM
Björn	Mutikainen	Stockenströmsvägen 9	150 31	ÅKERS STYCKEBRUK
Maria	Münzing	Dalegatan 5 C/811	113 24	STOCKHOLM
Nils	Mårsson	Sandkulligatan 6	552 68	JOHNPING
Göran	Mårsson	Schultrvägen 37	171 55	SOLNA
Lars	Mårtensson	Mäster Roberts väg 6	371 42	KARLSRONA
Anders	Højsgaard	Ekdålsgratan 9 B	414 56	GÖTEBORG
Gunnar	Nicklasson	Vallvägen 11	183 44	TÄBY
Gösta	Nilsson	Väfruvägen 5	954 00	GAMMELSTAD
Torsten	Nilsson	S Hallgrensvägen 12	149 00	NYNÄSHAMN
Thomas	Nilsson	Torstebovägen 5	930 30	URSVIKEN
Gunnar	Nilsson	Billdals Äspvägen 132	741 00	RNIVSTA
Anders	Nilsson	Fredsgatan 31 B	427 00	BILLDAL
Rune	Modemar	Äspvägen 4	543 32	
Gunilla	Norberg	Ulriksdalsvägen 3 A	137 00	VÄSTERHAMNINGE
Erik	Nordin	Gustavsgatan 2 B	762 00	RIMBO
Ivar	Nordlund	Stora Kyrkogatan 17	802 23	GÄVLE
Ake	Nordlund	Myrvägen 27	SF-10 600	EKENÄS
Ove	Nore	Högviltsvägen 29	184 00	ÅKERBERGA
Ingela	Norlin	Källbergsvägen 1	722 42	VÄSTERÅS
			112 64	STOCKHOLM

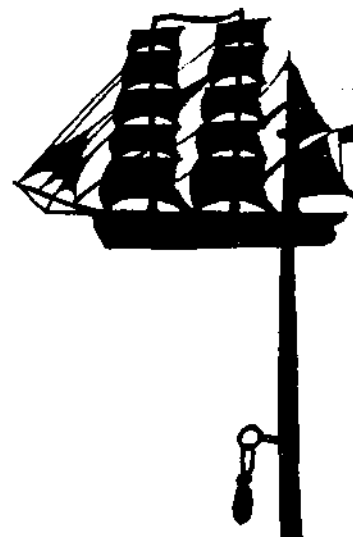
Förnamn	Efternamn	Adress	Postnr	Postadress
Peter	Norman	Maria Prästgårdsgata 26	116 52	STOCKHOLM
Mats	Nyberg	Bragevägen 6	149 00	NYNÄSHAMN
Kjell	Nyberg	Bergslagsresan 102	752 55	UPPSALA
Sten	Nyman	Studentvägen 22	752 34	UPPSALA
Hans	Nyman	Bergtungegatan 3	421 58	VÄSTRA FRÖLUNDA
Jan-Fredrik	Nyström	Östra Kyrkogatan 44	SF-67 100	KARLEBY 10
Joseph	O' Kane	Drottninggatan 41 B	441 31	ALINGSÅS
Lars	Olgus	Skogsslingan 3	127 41	SKARHOLMEN
Birgitta	Olsen	Sofiagatan 19	416 72	GÖTEBORG
Christina	Olsson	Vindragaregatan 10 E	417 03	GÖTEBORG
Bertil	Olsson	Övralidsgatan 5	422 47	HISINGS BACKA
Lennart	Olsson	Pinnharvsgatan 5 A	431 47	MÖLNDAL
Alf	Olsvik	Västgötagatan 9	411 39	GÖTEBORG
Jan	Olsén	Box 11	130 38	RUMMARÖ
Bernt	Ottosson	Borgmästarregatan 15 i	591 31	MOTALA
Claes	Ottosson	Vidblichsgatan 13	412 57	GÖTEBORG
Tom	Persson	Aspvägen 29	140 32	GRÖDINGE
Britt-Marie	Petersen	Nialsvägen 1	183 42	TÄBY KYRBY
Kjell	Peterson	Kolborydsvägen 10	443 51	LERUM
Göran	Peterson	Kolborydsvägen 10	443 51	LERUM
Claes	Pettersson	Unionsgatan 23	392 33	KALMAR
Lars	Pettersson	Råbyvägen 15 E:43	223 57	LUND
Per Arne	Pettersson	Violstigen 9 A nb	722 27	VÄSTERÅS
Mikael	Pettersson	Maratonvägen 70	122 40	ENSKEDE
Jan-Olov	Raner	Ostra Torrgatan 2 A	599 00	ÖDESHOG
Maria	Rantsi	Långgatan 21	652 23	KARLSTAD
Roger	Rasmussen	Ekedalsgatan 40 B	414 68	GÖTEBORG
Stefan	Reis	Grånångsringen 40 B	135 44	TYRESÖ
Frank	Renner	Vindragaregatan 10 E	417 03	GÖTEBORG
Tommy	Richardson	Spinnarevägen 50	194 53	UPPLANDS VÄSBY
Victor	Riesco	Sigtunagatan 9	113 22	STOCKHOLM
Erik	Rohfjell	Tistelvägen 6 2tr	122 35	ENSKEDE
Johan	Rönnby	Jaktstigen 17	803 36	GÄVLE
Håkan	Sandberg	Lentmakargatan 52	113 58	STOCKHOLM
Elsa	Sandberg	Parkvägen 3 A	191 40	SOLLENTUNA
Bertil	Schubert	Kottstigen 3	151 50	SODERTÄLJE
Jörgen	Schwartzkopf	Tolvångsgatan 31	654 60	KARLSTAD
Göran	Schyberg	Skeppargatan 92	115 30	STOCKHOLM
Kenneth	Selberg	Sörgårdsvägen 101	184 00	AKERSBERGA
Joakim	Severinsson	Rosenhillsgatan 4	412 63	GÖTEBORG
Johannes	Sjöberg	Matrosgatan 7	740 71	ÖREGRUND
Leif	Sjöqvist	Bleckerornstigen 13	116 66	STOCKHOLM
Peter	Skane	Yxenvägen 18	202 39	HALMSTAD
Rickard	Skooq	Slottsvägen 53	183 52	TÄBY
Dr Przemyslaw	Smolarek	Box 7032		ÖREBRO
Harri	Sokolov	Albatrossvägen 114 2tr	136 66	HÄRINGE
Hans	Späre	Box 111	440 60	SKÄRHAMN
Anita	Steiner	Hallonvägen 9	186 00	VALLENTUNA
Björn	Stoltz	Centralne Museum Morskie		ul Szeroka 67/69
Peter	Stoor	Krångedevägen 27	115 43	STOCKHOLM
Per Einar	Strömme c/o Pettersson	Nygatan 2	593 00	VÄSTERVIK
Lennart	Stursson	Box 110	430 93	ÖCKERO
Bengt	Ståhl	Prejgatan 21	113 49	STOCKHOLM
Christer	Ståhl	Alvåkersgatan 62	553 49	KARLSTAD
Ingrid	Ståhlgrén	Stagnaliusvägen 41 2tr	112 57	STOCKHOLM
		Kastrupgatan 14	163 42	KISTA
		Djurgårdsvägen 4	633 40	ESKILSTUNA
		Hamrevägen 5	732 00	ARBOGA
		Patrullgatan 7	723 47	VÄSTERÅS

Förnamn	Efternamn	Adress	Postnr	Postadress
Sten	Sundberg	Ostrandsvägen 58	122 43	ENSKEDE
Thore	Svennerwall	Storvretsvägen 56	147 00	TUMBA
Göran	Svensson	Kakelugnsgatan 22	621 53	VISBY
Göran D	Svensson	Davidshallsgatan 27 A 5tr	211 45	MALMÖ
Roland	Svensson	Morkulllegatan 70	724 69	VÄSTERAS
Tomas	Svensson	S:t Göransgatan 112 2 tr	112 45	STOCKHOLM
Nils	Svenwall	Löparstigen 5 A	181 62	LIDINGÖ
Olof	Swahn	Spelmansvägen 8	341 00	LJUNGBY
Jan-Gunnar	Swensson	Sofielund Byringe	152 00	STRÅNGNÄS
Anders	Sylvan	Arkivgatan 6	411 34	GÖTEBORG
Janos	Szalay	Centralvägen 21	244 03	DOSJEBRO
Mikael	Söderlund	Fjärdhundregatan 14	753 37	UPPSALA
Juri	Tahvanainen	Forskarbacken	104 05	STOCKHOLM
Lise-Lott	Teir	Kronobergsgatan 19 NB	112 23	STOCKHOLM
Magnus	Teir	Parkgatan 4 F	734 00	HALLSTAHAMNAR
Ulf	Tenggren	Per Lindströms väg 98 1tr	121 46	JOHANNESHOV
Staffan	Thulin	Amiralsgatan 56 C	214 37	MALMÖ
Claes	Thyllander	Wardlandergatan 7	931 32	SKELLEFTEA
Peter	Tillander	Imatragatan 120	164 78	KISTA
Marie	Tilosius	Båtsman Lustigs gata 32	422 57	HISINGS BACKA
Per	Tumlin	Wahlbergsgatan 17	121 46	JOHANNESHOV
Pernilla	Törnqvist	Bergsgatan 27	421 79	VÄSTRA FRÖLUNDA
Styrbjörn	Uggla	Pi 3091	662 00	AMAL
Kaj	Valtersson	Vårdshusvägen 20 7tr	145 50	NORSBORG
Björn	Varenius	Gustavsgatan 11 A	171 49	SOLNA
Bengt	Vrede	Ingvarsvägen 29	152 00	STRÅNGNÄS
Gunnar	Wahlsten	Ringvägen 9 A 4tr	117 26	STOCKHOLM
Torsten	Waldersö	Bergvägen 7	196 30	KUNGSÄNGEN
Sven-Gunnar	Wall	Lupinvägen 5	722 43	VÄSTERAS
Rolf	Wallén	Turbogatan 40 B	733 00	SALA
Kurt	Weber	Tibastvägen 10	SF-221 00	MARIEHAMN
Stefan A.	Weis	Blåklintsvägen 13	186 34	VALLENTUNA
Lilian	Weman	Gustavsgatan 47 B	416 72	GÖTEBORG
Göran	Werner	Majtorpsgatan 53	422 56	HISINGSBACKA
Ditte	Werner	3598 Söderboda	740 71	ÖREGRUND
Willy	Wernersson			
Jan	Wernström	Smultronstigen 5	144 00	RÖNNINGE
Kjell	Westberg	Rinkebysvängen 73-004	163 74	SPANGA
Bert	Westenberg	Idungatan 6 3tr	113 45	STOCKHOLM
Inger	Westerberg	Linnés väg 53	191 47	SOLLENTUNA
Kjell	Westerberg	Mobackavägen 11 K	931 45	SKELLEFTEA
Tcm	Westerberg	Björkhagsplan 9	121 52	JOHANNESHOV
Jan Olov	Westerberg	Studentvägen 36/3	752 34	UPPSALA
Tommy	Westerberg	Skolvägen 8	620 35	FÄRSUND
Christer	Westerdahl	Järvtagatan 14 G	891 00	ÖRNSKÖLDSVIK
Lars	Westergren	Fridhemsvägen 12 A	872 00	KRAMFORS
Per	Westerlind	Eredbergsgatan 7	414 65	GÖTEBORG
Knut	Wieslander	Emågatan 92	121 57	JOHANNESHOV
Kenth	Willén	Södra Jordbrovägen 23 2tr	136 50	HANDEN
Maya	Wright-Schmidt	Tulegatan 31	113 53	STOCKHOLM
Marianne	Wändahl	Fågelstaven 15 nb	124 33	BANDHAGEN
Anders	Wästfelt	Renvägen 1	433 70	PARTILLE
Bo	Zachrisson	Birkagatan 2 4tr	113 36	STOCKHOLM
Manuel	de Almeida	Daggdroppgatan 8 Låg.98	417 40	GÖTEBORG
Georg	Ågren	Baqaregatan 6	252 41	HELINGSBORG
Arns	Akerhagen	Klarabergsvägen 22 B 1tr	136 66	HANINGE
Peter	Arabo	Brunnsgatan 7 B	582 35	LINKÖPING
Kjell	Ashede	Ekländagatan 7	412 55	GÖTEBORG
Urban	Aström	Gastrikegatan 7	113 34	STOCKHOLM
Martin	Öhlund	Brogatan 7	931 42	SKELLEFTEA
Lennart	Öman	Odenvägen 1	136 42	HANINGE

BOTTNISK KONTAKT V

Maritimhistorisk
Konferens
9. - 11.2.1990 i Raumo

28.10.1988
N:o 125/88



Raumo museum
Rauman museo

Inbjudan

Maritimhistorisk konferens

BOTTNISK KONTAKT V

9. - 11.2.1990 i Raumo

Huvudtema: Sjöstaden

Arrangör: Raumo museum
Kauppakatu 24
26100 Raumo

Närmare upplysningar om konferenssen, anmälningar etc. ges
i september 1989, men om du har intresse att medverka t.ex.
med föredrag, kontakta oss gärna redan nu.

Förfrågningar: museichef Anna Nurmi-Nielsen, tel. 938 - 343 525.

Anna Nurmi-Nielsen
Anna Nurmi-Nielsen
museichef

Postadress
Raumo museum
Kauppakatu 24
SF-26100 Raumo

Postiosoite
Rauman museo
Kauppakatu 24
SF-26100 Rauma

Telefon / Puhelin
(938) 343 525

Postiilmoite
TA 40 124-3

KONTAKTPERSONER

NORRLAND

Norra Norrland: Seth Jansson, Skellefteå museum, Nordanå
931 33 SKELLEFTEÅ tel 0910-130 73.172 60
Södra Norrland: Christer Westerdahl, Örnsköldsviks museum
891 00 ÖRNSKÖLDSVIK tel 0660-886 06

STOCKHOLMS och SÖRMLANDS SKÄRGÅRD
Erik Enström, Vapengatan 3, 126 52 HÅGERSTEN
tel bost 08-45 34 25 arb 08-41 22 02

KALMAR LÄN

Lars Einarsson, Kalmar läns museum, Box 87, 391 21 KALMAR
tel 0480-115 77
Peter Norman, Riksantikvarieämbetet, Box 5405,
114 84 STOCKHOLM tel 08-783 90 00

SKÅNELAND

Per Söderhielm, Malmö sjöfartsmuseum, 211 20 MALMÖ
tel 040-733 30

VÄSTKUSTEN

Peter Skanse, Storgatan 72, 440 60 SKÄRHAMN tel 0340-717 11
Catharina Ingelman-Sundberg, Vegagatan 52, 413 11 GÖTEBORG

VÄNERN

Peter Skanse, Storgatan 72, 440 60 SKÄRHAMN tel 0340-717 11
Styrbjörn Ugglå, PL 3081, 662 00 AMÅL tel 0532-200 43

VÄTTERN

Carl-Johan Axelsson, Vättervägen 10, 546 00 KARLSBORG
tel 0505-105 54

MÄLAREN

Kjell-Ove Matsson, Ramnäs Herrgård, 730 60 RAMNÄS
tel bost 0220-358 35

NORGE

Nils Aukan, Nergatan 13, N-6500 KRISTIANSUND N 073-780 84

DANMARK

Henrik Christiansen, Horsensgade 3. st.tv DK-8000 ARHUS
tel (06) 19 69 25

FINLAND

Norra Finland: Pekka Toivanen, Jakobstads museum, Storgatan 2,
SF-686 00 JAKOBSTAD
Södra Finland: Harry Alopaeus, Båtsmansgatan 17B19,
SF-00150 HELSINGFORS 15 tel 90-65 53 85
Henry Forsell, Stenhagsstigen 1A,
SF-00310 HELSINGFORS 31 tel 90-57 21 31

