

NÅGOT OM HUR MAN SÖKER PÅ ARKIV OCH VAD MAN KAN FINNA DÄR:

TALA ALLTID OM KÄLLAN!

Av Christer Westerdahl

De verkliga skattkammarna för historien bakom vraken är arkiven. Här förvaras det skrivna källmaterialet i original. I de flesta fall står detta aldrig att finna i tryck. Här kommer man in i det material som få människor har sett, än mindre har läst. Men det krävs både att man kan läsa det och att man kan förstå det man läser. Man måste komma ihåg att det är mycket tidskrävande. Om man bor långt från de arkiv man vill besöka kan det vara klokt att först ägna några dagar åt att ta reda på vilket material man behöver. Därefter kontrollerar man om det är möjligt att låna materialet. Folkbiblioteket på den ort där man bor har i allmänhet inlåningsrätt från arkiven. På så sätt kan man sitta där och läsa genom materialet under den tid biblioteket har öppet. En stor fördel är om man direkt kan överföra uppgifterna på t ex en portabel dator. Första principen är att alltid först tala om källan, d v s var man finner den uppgift eller den text man skriver ned, så att den går att finna igen. Nackdelen med biblioteket är möjligen den, att man inte alltid kan få hjälp att tyda handskrifter. Det kan man oftare få direkt på ett arkiv.

Ett arkiv är inte bara ett magasin. Det är medvetet insamlat och ordnat. På något sätt måste tankarna och reglerna för denna insamling och uppordning finnas dokumenterade. Det gäller bara att lokalisera de handledningar som onekligen finns. Arkivpersonalen är utbildad för att kunna sådant, även om den kan vara helt okunnig om just det material man själv är intresserad av. Den är skyldig att hjälpa alla forskare, inte bara professionella sådana. Många gånger får man dock ha förståelse för att arkivfolk- speciellt på mycket stora arkiv- inte kan ägna hur mycket tid som helst åt en enskild. Det gäller att komma in i materialet. Så får man klara sig själv. När ett område är avbetat eller avfärdat (eftersom man inser att man inte finner det man letar efter) så får man be om hjälp igen.

När man talar om arkiv måste man vara medveten om att det finns många olika sorter. Dessutom ligger de på olika platser. I sig är detta ett enormt område som kräver särskilda hand-

böcker, t ex de i arkivkunskap. Det är allmänna redogörelser för efter vilka principer arkiven är uppbyggda, och läses mest vid utbildning av historiker och arkivfolk. Några egentliga handledningar i övrigt som täcker hela fältet finns inte. De allmänt kända redovisningarna av historiska källor / t ex L-A Norborg: Källor till Sveriges historia 1968 etc/ och bibliografiska handböcker (över tryckt litteratur) är bra att känna till. Man måste skaffa introduktioner till varje arkiv på ort och ställe. På de större arkiven finns tryckta broschyrer och handledningar.

URSPRUNGSPRINCIPEN.

De arkiv som insamlats är slutna samlingar från olika förvaltningar. För att känna till var ett visst material finns måste man lära sig något om förvaltningens historia. Det kan t ex hända, att man överför en viss typ av rapporter från ett ämbetsverk till ett annat. Ibland är det senare helt nyskapat. Men de gamla rapporterna finns kvar på det gamla ämbetsverkets arkiv. Man skall alltså söka efter ursprungsprincipen.

De centrala arkiven innehåller alltså samlade delarkiv, t ex Kommerskollegiums arkiv på Riksarkivet (Huvudarkivet; fribrevsdiarier och fribrevshandlingar), Förvaltningen för sjöärendena arkiv på Krigsarkivet. Krigsarkivet har även sjömätningarna och tidiga lotsrapporter eftersom lotsverket tidvis var militärt organiserad och en del av marinen/ örlogsflottan. Detta gäller även t ex fyrfolkets rapporter, som kan vara mycket värdefulla.

SVENSKT MARINARKEOLOGISKT REGISTER.

Ett stort förarbete för att hjälpa bl a sportdykare och marinarkeologer är redan gjort på Statens sjöhistoriska museum i Stockholm. Där förvaras ett stort register, som kallas Svenskt Marinarkeologiskt Register (SMR). Det är alltså ett bearbetat och ordnat material med bas i bl a andra arkiv, alltså inte i sig ett egentligt arkiv. Det är alltså bara en början, och befriar en ingalunda från fortsatt arbete. Men det är en utmärkt

start för den som aldrig har varit i kontakt med den här typen av material.

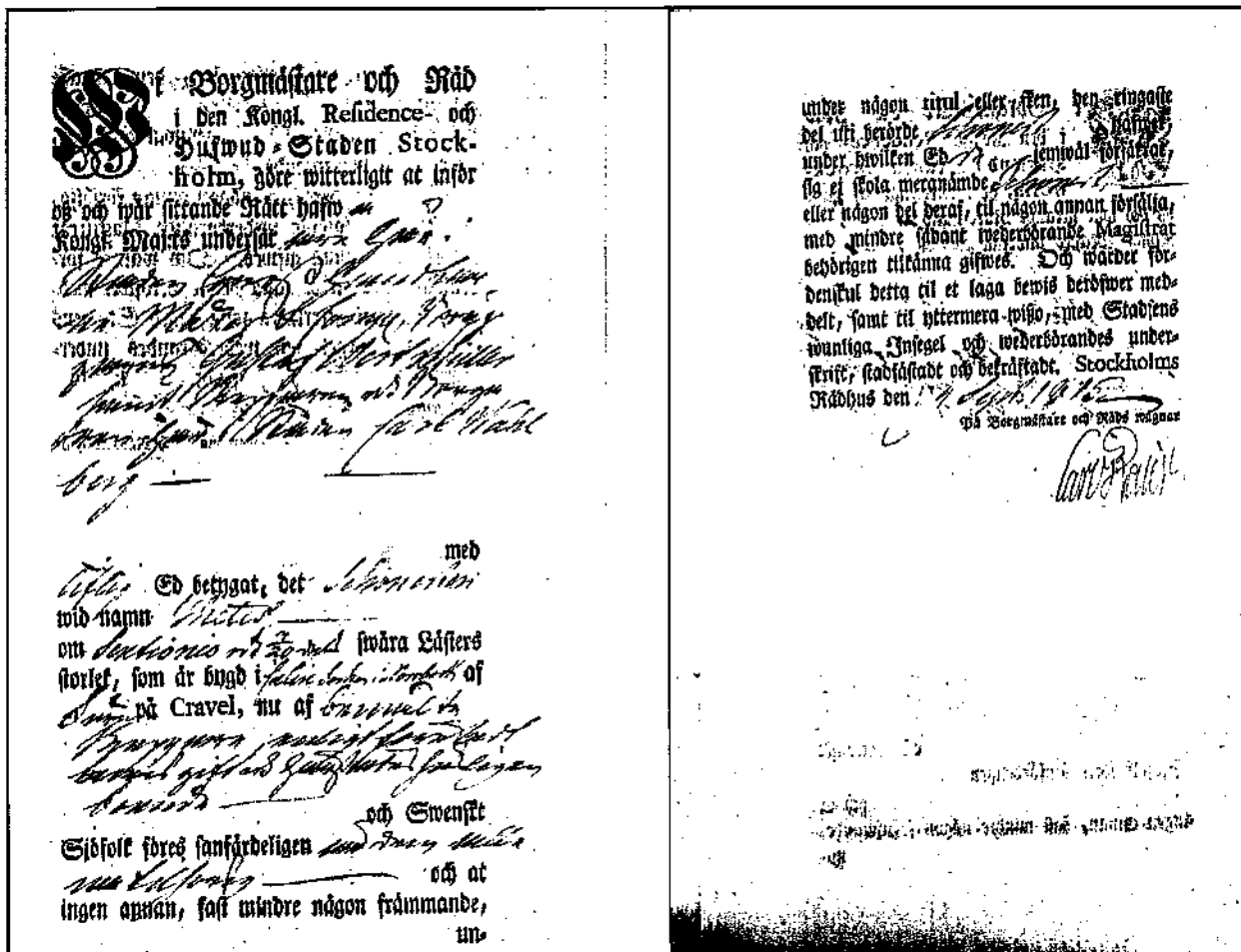
Man har t ex skrivit av tidningsnotiser (egentliga tidningar finns i Sverige först från slutet av 1700- och från 1800-talet framåt), dykerikompaniets kvartalsberättelser 1745-1831 (i något fall tillbaka till 1692/1729); på Krigsarkivet, lotsstyrelsens underdåniga berättelser till kronan / Lsub/ under slutet av 1800-talet, m m

Basen i detta har blivit ett vrakregister och ett förlisningsregister, redovisat på kort. Det förra omfattar ett tusental faktiska vrak (ett arkeologiskt material, om man så vill) och c 6000 uppgifter om namngivna skepp, som förlit på angivna platser. Där finns även fartyg utan namn lokaliserade till en viss plats (ett historiskt material). Man kan söka på fartygsnamn, på geografisk ort och på årtal. Förlisningar kan ibland förekomma i form av namn på fartygsvrak som gått på auktion vid ett visst tillfälle, men i så fall ofta bara var auktionen ägde rum och i vilket distrikt. Auktionen kan ha ägt rum långt efter händelsen.

För att förstå vad man kan finna här måste man känna till varifrån uppgifterna insamlats och vilket material som inte täckts av arbetet på SMR. Som exempel på tidningsuppgifternas ofullständighet kan nämnas förlisningarna på Gotska Sandön. 1801-28 fanns en eller två uppgifter i tidningarna. Annat material, som dykerihandlingarna, ger vid handen minst nio förlisningar, troligen flera.

FÖRVALTNINGEN FÖR SJÖÄRENDENA:

Ett material som inte funnits på SMR är de tämligen uttömmande förlisningsrapporterna från Förvaltningen för sjöärendena (FFS), som inrapporterades länsvis efter rapporter (även från kronofogdar och länsmän) året efter händelserna (finns på Krigsarkivet). Skall man leta efter skonerten Albion, förlit 1838, skall man alltså titta på rapporten från 1839. Är det Falsterbo rev man är ute efter får man gå genom rapporterna från Malmöhus län. Här rapporteras även i ett och samma



Exempel på fribrev

material vad som hände med vraket, om det totalförliste, bärgades och/eller såldes på auktion. Det finns dock bara för vissa år (fjärde kvartalet 1833) till 1869 (obs med olika registrering EI a för åren 1833 till 1844, EII b för åren 1845-1869). Här finns även fartygsnamn, men i de senare rapporterna från Lsub (ovan; lotsstyrelsen) finns bara skeppstypen, ursprungsort, samt last och destination: t ex "galeas, från Söderhamn, på väg från West Hartlepool till Sandön med ballast" (samt t ex: "orsaken till grundstötningen var tjocka och strömsättning"). I Lsub står nästan aldrig om skeppet totalförliste eller bärgades.

SJÖFÖRKLARINGAR

Det mest detaljerade materialet när det gäller förlisningar är sjöförklaringar (sjöprotester, Captain's protests). Dessa är domstolsprotokoll från städernas rådhusrätter. Det är ett mycket omfattande material, som naturligtvis är insprängt bland alla andra rättegångshandlingar. Det område som täcks av rådhusrätterna är i princip varje stads tullkammardistrikt eller handelsområde. Det är emellertid så, att sjö-

förklaringen kunde göras i varje kuststad dit kapten och eventuellt besättning kom efter förlisningen. I Gävles fall var det minst lika många förlisningar utanför området som i själva Gävle-distriktet. Därför kan man alltså tänka sig att en ingående beskrivning av en förlisning i Gävle kunde hittas i rådhusarkivet i Stralsund och tvärtom. En i Halmstad kunde t o m finnas i Raumo (Finland) eller i Hamburg. Det skulle därför vara fantastiskt om man kunde få till stånd någon form av samarbete mellan arkivforskarna, i första hand i Norden.

LOKALA ARKIV:

I städernas arkiv (som ibland har hamnat på landsarkiven) kan man även finna uppgifter om förlisningar och om skeppsmätning av de fartyg som byggts inom stadens tullkammardistrikt. De olika sjömanshusens arkiv i varje kuststad kan ge ovärderliga uppgifter. Kustsocknarnas kyrkoarkiv kan rapportera om märkliga händelser, som förlisningar, liksom domböcker från tingsförhandlingar utanför städerna (från 1600-talet och framåt). De lägre instansernas arkiv, som tings- och

häradsrätter, finns representerade på landsarkiven fram till en viss tidpunkt (oftast efter 1850 eller 1900), efter vilken de fortfarande förvaras lokalt, i tingshusen. Auktionshandlingar kan också vara givande (ibland i stadsarkiv/landsarkiv).

SKEPPSLISTOR, FRIBREV OCH MÅTHANDLINGAR.

När man skall finna uppgifter om vissa fartyg, som man känner namnet på, är fribrev och fribrevshandlingarna på Kommerskollegie arkiv (Riksarkivet) det klassiska materialet (i vissa fall tillbaka till 1759, slutåret är 1891). Där finns även uppgifter om vissa förlisningar, oftast i samband med att fribrevet rapporteras som förlorat. De fartyg som försågs med fribrev (kallas så för att få tullfrihet i Sverige) var avsedda för utrikes sjöfart. Här missar man alltså de inrikes fartygen. Före 1759 får man lita till Attester för sjöexpeditioner, också på Stockholms stadsarkiv, som går tillbaka till slutet av 1600-talet. Även stadsarkiven kan, som nämnts, innehålla värdefulla uppgifter. I Stockholms stadsarkiv finns noggranna mätarebrev för tusentals

fartyg, även de inrikes, men i gengäld bara de som besökte Stora Sjtullen (1779-1866).

Den tryckta Svensk skeppslista fanns från 1837, men inte för varje år (det kommer senare). År 1891 ersätter de alltså fribrevsdiarierna (ovan). Dessa kan fjärlånas genom biblioteken. Svenskt skeppsregister finns på sjöfartsverket och är mera uttömmande, men sällan använt.

För fartygstrafiken in i och ut ur Östersjön finns det enastående materialet från öresundstullarna (från c 1500 till 1857). Detta material har statistiskt behandlats, men måste studeras på ort och ställe (Rigsarkivet i Köpenhamn) om man skall identifiera vissa fartygsnamn.

I övrigt är källmaterialet ojämnt bevarat. Det bästa tidiga materialet (för 1500- och 1600-talet) när det gäller städernas "bropenge" (hamnavgifter) i den östvända delen av Danmark är Ålborgs bropenge, som finns från 1575. Övriga danska städer (som Randers, Vejle, Århus) har sämre bevarade serier.

De svenska sjö tullsräkningskaperna har dessvärre i stor utsträckning skrotats, som Albert Sandklef uppger om i sin bok om västsvensk allmogesjöfart (1973). De kasserades till patronpapper 1787-88.

För Danmark kan man minnas en märklig tillfällighet, som varit till stor nytta för samme författare. Christian IV beslöt 1631 att bygga fria bostäder för båtsmännen i Köpenhamn (de finns ännu bevarade som Nyboder Mündestuer). För att finansiera detta uttogs "en half rixort" från alla sjögående fartyg i det danska riket. De inventeringar som företogs av dessa gäller alltså Skåneland och Bohuslän. För 1640-43 finns många listor bevarade, vilket gjort det möjligt för Sandklef att rekonstruera båttinnehav vid västkusten.

KARTOR.

För förlisningsplatsen och förlisningens bakgrund måste mängder av kartor konsulteras. Det gäller att söka så noggranna kartor som möjligt. För dagens situation finns topografiska ("grönsaksbladet" skala 1:50.000, eller de blå) och ekonomiska kartor (den gamla flygfotokartan 1:10.000, den gula i 1:20.000), förutom sjökorten (båtsportkort). För ännu mera detaljerade kartor finns t ex stadsplaner o dyl, som förvaras i (stads)plane/ (stads) arkitektkontoren i kommunerna.

Topografiska upplysningar på land måste kombineras med djupkurvorna på sjökorten. Dessa moderna kartor kan numera också studeras på bibliotek och arkiv (t ex ekonomiska kartor 1:10.000 på ortnamnsarkiven). För de äldre kartorna, som ibland t o m visar på vrakplatser, och framförallt på äldre ortnamn, med hamnar, varvsplatser och segelleder, finns ett enormt material. Värdefulla samlingar finns på Krigsarkivet (lättillgängliga, t ex efter distrikt på övertiteln Hydrografiska kartor; detta gäller även innanförvatten som en del stora sjöar) och dessutom på Riksarkivet (mera översiktliga), vilket är mindre känt. Men det största samlade kartarkivet är Lantmäteriverkets i Gävle. En del finns även samlat lokalt, inom städer/kommuner och regionalt, på länsstyrelsernas lantmäteriaavdelningar. Vissa kartor, t ex de av lantmäterimyndighet ej stadfästa, kan uteslutande finnas lokalt och ej på LMV. Har man tur kan t o m de enskilda byarnas "byakistor" (förvaras mest privat, men ibland på museer) innehålla unika kartor. Sverige har ett även ur internationell synpunkt ovanligt välbevarat handritat kartmaterial från 1600-talets förra hälft och framåt. Dessa kartor är av stort intresse för studiet av kulturlandskapet, inte minst arkeologiskt. Det maritima är alltså ganska väl tillgodosett.

FORNLÄMNINGAR AV ALLA TYPER

Det utan gensägelse mest omfattande arkivmaterialet för studium av arkeologiska fyndplatser och materiella lämningar (också i nyare tid, som kolmilor, vårdkasar, gruvor, men även förfallna hamnpirar) finns vid Riksantikvarieämbetets (Raä) fornminnesinventering med ATAs (Antikvariskt-Topografiska Arkivet) sockenarkiv (Stockholm). I många fall finns detta även i kopia på läns museerna. Läns museerna har i sina arkiv också regionalt material som inte finns på Raä, men det centrala arkivet har alla relevanta upplysningar för själva fornminnesinventeringen, både inmärkta på kartor och redovisade i inventeringsböcker för de olika socknarna (församlingarna).

ANDRA SPECIALARKIV OCH MINDRE ARKIV.

Man skall inte heller glömma att konsultera landsarkiven (Östersund, Härnösand, Uppsala, Göteborg, Lund, Vadstena, Visby, etc) och de lokala museerna (mest i städer), inte heller

hembygdsföreningar, som kan ha välordnade arkiv och samlingar av anteckningar (excerpter). Även andra arkiv, som folkrörelsearkiven, vilka normalt sysslar med annan typ insamling, kan hysa spännande excerpter eller kopior av privata uppteckningar/ samlingar. En del större företag med egna arkiv, som sysslat med egen sjöfart och varvsverksamhet, kan finnas samlade vid större arkiv eller depåer. Därtill finns större privatarkiv som i många fall registrerats vid landsarkiven eller Riksarkivet. Vidare har vi viktiga fotoarkiv och etnologiska arkiv (med svar på frågelistor, om båtar, sjöfart, hamnar etc, intervjuer av kustfolk etc), särskilt på DOVA-arkiven, på Nordiska museet i Stockholm och på sjöfartsmuseerna (särskilt SSHM i Stockholm).

ORTNAMNSARKIV.

Ortnamnsarkiven (en del av DOVA-arkiven: Umeå, Uppsala, Lund, Göteborg) hyser enorma samlingar av excerptkort för olika ortnamn. Det finns alltid flera register att konsultera, alltså inte bara de stora huvudregistren på socknar.

AVSLUTNING.

Man skall göra klart för sig att ingen arkivkälla någonsin ger alla de upplysningar som behövs för t ex en uttömmande teckning av en förlisning, än mindre av vrakets ursprungliga längd, bredd etc. Uppgifterna om förlisningsplatsen är oftast alltför vaga. När man funnit en vrakplats kan de dock ha viss betydelse för att identifiera vraket, eller åtminstone ge alternativa möjligheter. Många gånger måste man medge att det är omöjligt att absolut säkert identifiera ett fartyg. Det arkeologiska materialet, alltså vraket, förblir arkeologiskt, d v s "förhistoriskt".

Det behövs alltid en kombination av källor. Den ena källan ger t ex datum, last och destination utan namn på fartyget, den andra förlisningsplatsen men fortfarande utan namn, den tredje namnet och därtill annan viktig information. I en fjärde uppges dock att ett fartyg med detta namn blivit bärgat och sålt på auktion vid ett senare årtal. Men i den femte kan man få veta, att det rörde sig om ett annat fartyg men med samma namn!

Christer Westerdahl
Köpenhamns Universitet, Inst. för arkeologi
Vandkusten 5, DK-1467 Köpenhamn