

Med MARK i Polen

Av Marcus Nilsson

Säsongerna 1992 och 1993 tillbringade LM-dycks marinarkeologiska sektion (MARK) traditionsenligt några veckor i Polen. Denna reseberättelse är skriven i huvudsak efter dagboksanteckningar från dessa två resor. Efter att i en följd av år ha samarbetat med Centralne Muzeum Morskie (Centrala Sjöfartsmuséet) i Gdansk kom vi efter framlidne museidirektör Smolareks död att knyta nya kontakter, denna gång med Institutionen för Arkeologi och Etnologi (sektionen för undervattensarkologi) vid Nikolaus Kopernikus universitetet i Torun. Säsongen 1992 kom vi att besöka två intressanta utgrävningar: Lednica, en medeltida befästningsanläggning samt en s.k. "vattenborg" (gael. crannog) daterad till övergången mellan sen bronsålder och tidig järnålder i nordöstra Polen, som vi också återbesökte 1993. Jag har valt att försöka sätta in dessa två platser i sina respektive arkeologiska och historiska sammanhang. Kartan (fig. 1) visar vår resväg genom Polen, samt de viktigaste orter som nämns i artikeln.

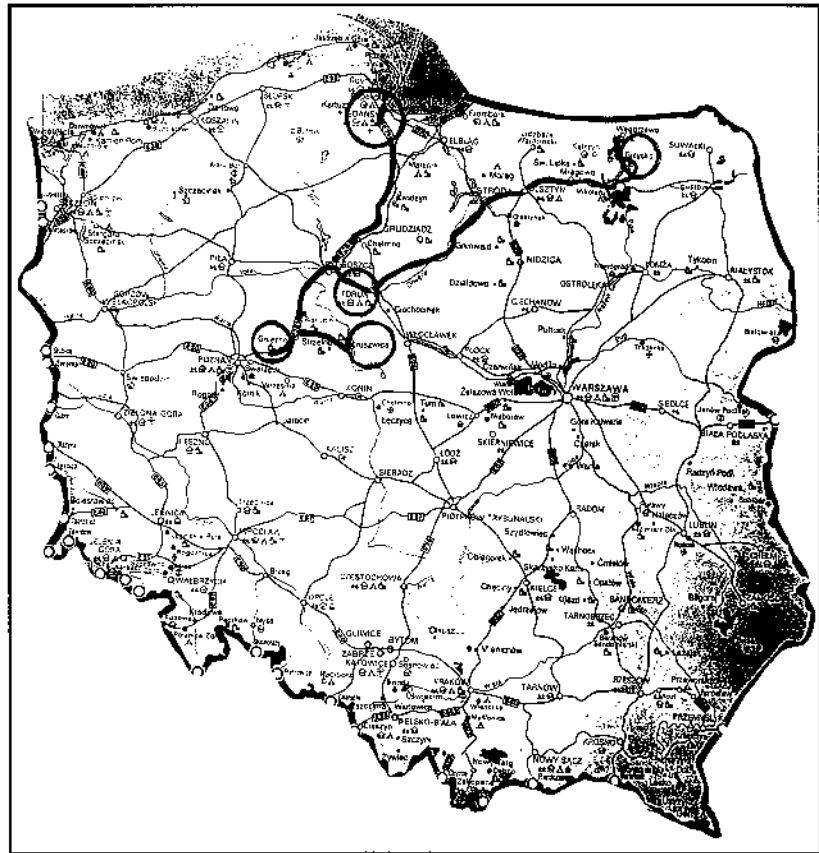
Lednica

(900 - 1400 e.Kr.)

Sommaren 1993 var vi på väg till en utgrävning av en s.k. "vattenborg" i Masurien i N.Ö. Polen. Eftersom våra polska vänner skulle bygga upp vårt basläger, vilket skulle ta ett par dagar, hade vi gott om tid på oss för en kort utflykt till utgrävningen på Lednica, en slavisk, medeltida borganläggning, där utgrävningar pågått sedan 1876. För att förstå anläggningens betydelse och funktion är det nödvändigt att försöka sätta in den i sitt historiska och arkeologiska sammanhang.

Kristendomens införande i Polen

I enlighet med krönikörerna Thietmar och Gallus Anonymus ska Polen mer eller mindre omgående ha gått över



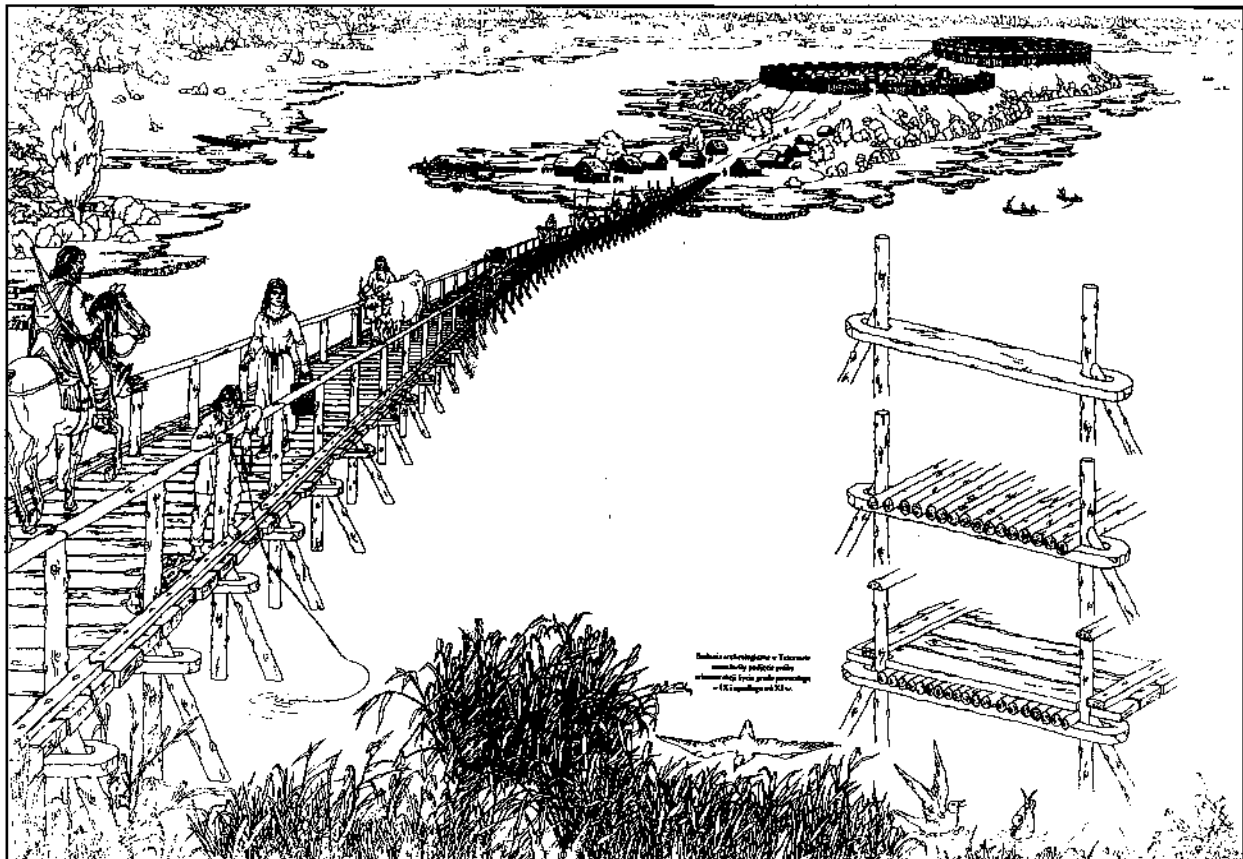
Karta över vår resväg

från hedendomen till den romersk-katolska religionen, vilken fördes in i Polen via Bayern av de redan kristnade tjeckerna (vilka i huvudsak tillhörde det Regensburgska stiftet). En del historiker hävdar dock att de Detta är en av de polska versionerna av legenden om Sigridd Storråda. Men det är svårt att få rätsida på legender och sagor. Enligt t ex de isländska sagorna var Sigridd Storråda dotter till vikingahövdingen Skoglar-Toste och gift med Erik Segersäll, med vilken hon fick sonen Olof (Olof Skötkonung). Hon skildes senare från Erik, och först efter Eriks död (ca 994) lär hon ha gift om sig med Sven Tveskägg. En annan legend säger att Erik Segersäll var gift med en polsk prinsessa vid namn Gunhild. Rörigt? Ja, kanske det. Personligen tror jag att Gunhild är det svenska namnet på Swietoslawa och att det är samma person det rör sig om i de båda legenderna.

Men om vi håller oss till den polska versionen så tog Swietoslawas

bror Boleslaw Chrobry (Boleslaw den tappre), makten efter Mieszkos död (992) och drev sin styvmor Oda (Mieszkos andra hustru) i landsflykt. Den nye maktavaren Boleslaw befäste sin ställning genom att uppföra stenhus (i en del fall bevisligen byggda i flera våningsplan) på ett flertal platser i Polen: Lednica nära Gniezno (troligen uppfördes ett också i själva Gniezno), Przemysl, Plock, Poznan och Kraków. I regel var dessa stenhus förbundna med ett kapell, och skall kanske därför snarare betraktas som miniatyrkopior av tyska pfalz än profana furstpalats — även om de säkert fyllde båda funktionerna. Stenhusen kontrasterade starkt mot den traditionella slaviska trähusbebyggelsen och manifesterade sannolikt både den kyrkliga och den världsliga makten.

Boleslaw "den tappre" genomförde i eget intresse ett antal missionskrig i mindre skala mot de hedna Violeterna som bebodde området runt nedre Odra och Wolin, västbalterna



Rekonstruktion av slavisk borganläggning i Teterow

(i huvudsak Prusser) och till och med mot Sverige, även om de historiska källorna är otydliga på just denna punkt.

Lednica uppfördes förmodligen som ett skydd för huvud- och ärkebiskopstaden Gniezno längs den viktiga landsvägen mellan Gniezno och Poznan. Landsvägen gick till och med igenom Lednica, i och med att den löpte över de två broar som förband ön med landsvägen på den östra (Gnieznosidan) respektive västra (Poznansidan) stranden. Anläggningen fyllde säkerligen ett flertal kontrollerande funktioner. Kyrkliga och militärstrategiska funktioner är belagda och man kan av anläggningens läge i förhållande till den viktiga landsvägen förmoda en kontroll av handeln med tillhörande tullar och skatter. På en närbelägen holme, Lilla Lednica (pol. Ledniczka), finns lämningar efter en befäst byggnad som tolkats som fogdebostad. De danska Trelleborgarna som uppfördes av Harald Blåtand, kanske för att ersätta Hedeby i kontrollen av skatter och tullar har förmodligen haft en funktion liknande de polska borgarnas med en kombination av militär garnison och fogdebostad.

Deundervattensarkeologiska undersökningarna

Institutionen för arkeologi vid Nikolaus Kopernikus universitetet (UMK) i Torun har sedan 1982 genomfört fortlöpande undersökningar av broanläggningarna i Lednicasjön. Efter att ha gått igenom samtliga rapporter och publikationer kan jag (emellertid) konstatera att dessa framförallt utgörs av fyndkataloger och metodbeskrivningar. Sociala och/eller ekonomiska och historiska tolkningar saknas i det närmaste helt. Detta kan generellt sägas utmärka polska arkeologiska publikationer i allmänhet och kanske UMK:s arkeologi i synnerhet. Jag har trots detta gjort ett försök att i korthet sammanfatta undersökningarnas resultat.

Perioden 1982 – 1983

Undersökningarna syftade till att utgöra en av delarna i ett tvärvetenskapligt projekt vilket skulle studera Lednica och dess närmaste omgivning under ledning av Piastmuséet (pol. Muzeum Piastów). Undervattensarbetena avsåg att bekräfta och komplettera de amatörarkeologiska un-

dersökningar som utförts i sjön av sportdykare från Poznans (ty. Pozen) dykarklubb under åren 1959-61. Syftet med 1982 års undersökning var att försöka lokalisera de under 50- och 60-talen undersökta lämningarna av den så kallade Poznansbron som förbundit Lednica med den västra stranden. Detta lyckades också.

Stratigrafiska och dendrokronologiska analyser ger vid handen att broanläggningen haft en relativt kort användningstid och att den sannolikt förstördes vid Brzetyslaw den I:es av Tjeckien fälttåg mot Polen år 1038/39, under vilket denne intog och skövlade den Polska ärkebiskopstaden Gniezno. Boleslaw var då redan död (1025).

1959 års amatörarkeologiska undersökning hade inte givit den så kallade Gnieznobron på den östra sidan av ön någon större uppmärksamhet, trots att denna hade märkts ut på kartan över tidigmedeltida kommunikationsleder som gjorts upp över området. Lämningarna efter denna bro påträffades under 1982 års undersökning. Brons tillstånd och bevarandegrad jämfördes med data från den tidigare undersökningen i syfte att fastställa i vilken utsträck-

ning de sista 20 årens utsläpp påverkat träkonstruktionernas tillstånd. Efter vad man kunde finna hade dessa inte tagit nämnvärd skada.

Säsongen 1983 ägnades i sin helhet åt undersökningen av Gnieznobron. Man konstaterade att de lodrätt stående pålarna grupperade sig i två rader i brons längdriktning. Avståndet mellan dessa två koncentrationer av lodrätt stående pålar var ca. 5 meter, medan de pålar vilka slagits ner i vinkel (lutande in mot de bärande brofundamenten) i sjöbottnen på vardera yttre sidan av de två pålraderna var ca. 9 meter. De lutande pålarna har tolkats som stödjande strävor. Det anses att brons

undersökningarna fortlöpte i stort sett som under den tidigare perioden. Grävledarna Andrzej Kola och Gerard Wilke hävdar i rapporten efter denna säsong att de lutande pålar som man året innan tolkat som stödjande strävor i brokonstruktionen är ytterst osäkra. Som ett exempel på hur en slavisk brokonstruktion med stödsträvor av detta slag kan ha sett ut jämför man Gnieznobron med en bro populärt kallad "Långa Bron", påträffad i anslutning till den västslaviska borganläggningen i Ober-Ückersee i Mecklenburg. Eftersom jag saknar bildmaterial från Ober-Ückersee använder jag en rekonstruktions-teckning från den slaviska bro-

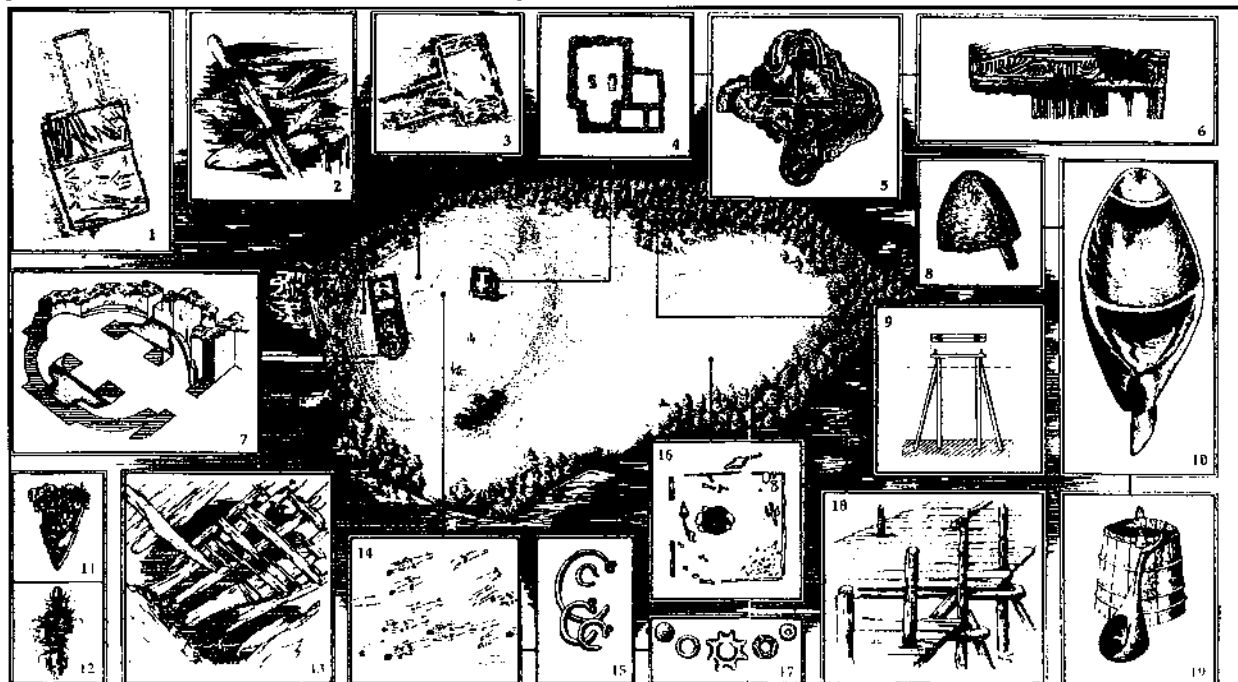
Andrzej Zielski vid universitetet i Torun.

Med hjälp av en sond förfärdigad av ett PVC-rör tog dykare sedimentprover på olika punkter i anläggningarna. Analyser av sedimentproverna gav följande resultat:

Lager I: Ett grått lätt slamtäckte med halvflytande, lättflyktigt konsistens med en tjocklek av upp till 10 cm.

Lager II: har en tjocklek av upp till 10 cm och består av grå, fin till medelfin sand med växtdelar, trä, träkol och en mycket stor mängd snäckor.

Lager III: består av ett upp till 40 cm tjockt lager av olivgrön till olivgrå sandig gyttja, i huvudsak bestående



Lednica. Karta över ön med de viktigaste fynden

1. Hus med tambur. 2. Fragment av yttre vall. 3. Hus. 4. Borg kyrka. 5. Klucifix. 6. Kam. 7. Dopbassång. 8. Hjälm. 9. Rekonstruktion av västbron. 10. Kanot. 11. Guldsmykke. 12. Slända. 13. Vall. 14. Del av gravfält. 15. Öronsmykke. 16. Hus med hästskalle. 17. Kvinno smykke. 18. Rekonstruktion av Östbron. 19. Ämbar med slev.

bredd har varit ca. 4 meter. Stratigrafiska analyser visar att Gnieznobron byggts i två etapper, eller eventuellt reparerats i ett senare skede än själva byggnadsfasen. Ett stort antal lösfynd som medeltida vapen, redskap, keramik, verktyg m.m. påträffades bland broresterna på båda sidor av ön. Sjöbottnen runt ön genomsöktes av dykare som fann lösfynd av skiftande slag, samt en stockbåt som var helt fylld av sten (antagligen sänkt med avsikt).

Perioden 1984 – 1985

Under denna andra etapp utvidgades de tidigare schakten och

anläggningen i Teterów med liknande konstruktion, vilken uppfördes någon gång under 800—1100-talet och ger en uppfattning om hur en sådan bro kan ha varit konstruerad.

Perioden 1986 – 1987

Undersökningen av resterna efter Poznanbron fortsatte under säsongerna 1986-87. Ett samarbete upprättades med dendrokronologiska laboratoriet och dr. Thomas Bartholin i Lund och prover från de båda broanläggningarna jämfördes med standardkurvor från Sverige och Tyskland. Dendrokronologisk jämförande analys utfördes också av dr.

av alger. I dess övre lager förekommer mycket ofta träkol och träspån, ofta med färsk, vit mjukved och kärnved bevarad.

Lager IV: är upp till 20 cm tjockt och består av olivgul sand blandad med grus.

Lager V: har en tjocklek av upp till 50 cm och består av grön, grå eller blågrå sand.

Under utgrävningen konstaterades att lagren II och III är som tjockast runt själva brolämningarna. I sedimenten mellan pålarna till brofundamentet påträffades rikliga mängder av träspån, vilka härrör från uppförandet av bron eller från senare

reparationer av den. Träkol i de övre lagren har tolkats som att bron eld-härjats i samband med Brzetyslaw den I:s skövling av anläggningen 1038/39 under hans färd mot Gniezno. Dessa lager innehåller även de flesta fynden, vilka förmodligen tappats eller kastats i vattnet under brons användningstid. Den stora mängden vapen: spjut, svärd, pilspetsar och en hjälm har tolkats som att en stor strid utkämpats på bron. Möjligen kan de härröra från stridigheterna 1038/39.

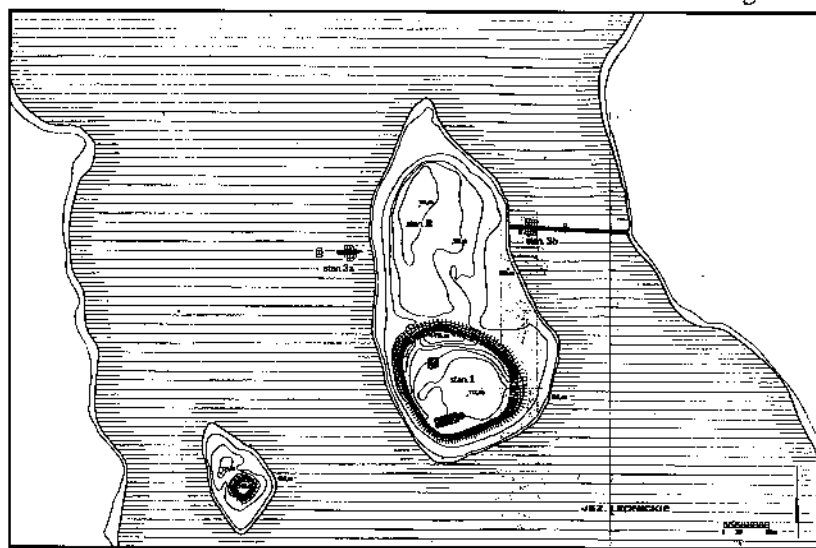
MARK's besök på Lednica 1992

Författaren mötte hela det glada MARK-gänget vid färjeterminalen i Gdansk varefter den långa bilresan till Lednica via Gniezno, tog vid. Vi hann tyvärr inte stanna till i den gamla ärkebiskopstaden eftersom vi ville komma fram till Lednica innan skymningen. Vi kom att tillbringa tre dagar på Lednica. Trots att mycket skulle kunna skrivas här om festande och lekar i glada slaviska fränders lag har jag valt att helt utelämnat detta till förmån för en kort beskrivning av det

skuff i rätt riktning från den likaledes alldeles osynlige Adam tog vi oss trevande bort längs med en av linorna i koordinatnätet. Ytterligare en handtryckning för stopp, och min guide tog tag i min hand och placerade den på ett större träföremål. Efter att ha tassat med handen fram och tillbaka några gånger kom jag fram till att det måste vara en stockbåt av ansenligt format jag undersökte (fig. II:?). Den urholkade stocken mätte ca 10 meter i längd och 80 cm i bredd. Under hemsimningen gjorde vi ett nytt besök hos dykaren i grävramen och jag fick tillfälle att lösa av vid vattenejektorn ett tag. Arbetsförhållandena var förhållandevis svåra: sikten var inte mer än maximalt 10 cm framför cykloplaset i det djupa och mörka schaktet. Det gällde att ligga på ett sådant sätt att man inte skadade frilagda (mjuka) pålar och bjälkar från brokonstruktionen. Efter ca 15 minuters arbete i kallt och mörkt vatten var det dags att återvända upp till flytbryggan. Trots allt måste man beundra det väldiga dokumentationsarbete som utförts av dykande studenter och institutionsanställda under så dåliga sikt-förhållanden.

Vi fick också tillfälle att besöka museet i närheten av anläggningen. Utställningen var över-åskådlig och vackert arrangerad. Vi fick se det mesta av det som påträffats både på land och i vatten. Det kändes litet grann som att "komma hem" när vi fick se de frankiska svärderna som är så typiska för vår egen vikingatid. Det enda som skiljer dem från våra vikingatida svärd är fästet, främst svärdknappen. Kanske har svärdshjaltet en tendens att vara något längre än det skandinaviska. Den toppiga östinfluerade hjälmen med nässkena (driven ur en enda järnplåt, utan fogar) imponerade också mycket (fig II:8). Lennart Karlsson påpekade det spännande i att slaverna bar ett frankiskt svärd och en östinfluerad, toppig hjälm. De västeuropeiska hjälmarna var i regel uppbyggda av flera pressbleck fästade vid korslagda läderband eller en innerhuva av läder, medan man längre österut använde sig av hjälmar drivna ur ett stycke järnplåt. Detta kanske visar på att Polens genom historien unika geografiska placering mellan öst och väst gjort landet till en smältdegel för

Perioden 1987 – ...



Borgön i sjön Goplo, Kruswica

Undersökningarna av vattnen runt Lednica har pågått årligen sedan 1987, men detta material är ännu inte publicerat i sin helhet. I år (1994) arrangerades två fältveckor i juli månad. De huvudsakliga arbetsuppgifterna under dessa två veckor bestod i att fylla igen gamla grävschakt och att "städa upp" efter linor, mätramar och annat som använts under utgrävningarnas gång sedan 1982. Även denna säsong fann dykarna vapen. Ett 60-tal yxor (en del med skaftet kvar), två svärd och ett spjut med hela skaftet bevarat. De undervattensarkeologiska arbetena på Lednica kan betraktas som avslutade. Bearbetningen av det stora materialet från Lednica har hittills resulterat i ett antal monografier vilka främst ägnats åt tekniska metodstudier och naturvetenskapliga analysmetoder. Förhoppningsvis tas alla dessa studier nu upp till en vidare tolkning av Lednica och dess roll i det medeltida Polens historia.

gästdyk vi genomförde mitt under pågående utgrävning av Poznanbron.

Under dr Andrzej Kolas och dykledare Adam Kuczynskis ledning tog vi en gummibåt ut till den flotte som var uppankrad över grävplatsen. Varje svensk dykare fick gå i vattnet en i taget med polsk guide. Eftersom det är svårt att beskriva andras dyk-oplevelser har jag valt att enbart sätta mina egna observationer på pränt (jag gissar att de flesta som var med kommer att känna igen sig). På flotten blev jag visad till en nedstigningslina av Adam. Denna visade sig outhärlig för att överhuvudtaget kunna hitta den 4x4 meter stora grävram som stod på botten på ca 10 meters djup. Inuti den 40 cm höga ramen arbetade en, för mig först helt osynlig, dykare med slamsugen. Först när ögonen vant sig några minuter kunde jag urskilja ett par ben med vidhängande fötter som vilade på grävramen; resten av dykaren var sysselsatt nere i det meterdjupa schaktet.

Efter en handtryckning och en

många kulturområden.

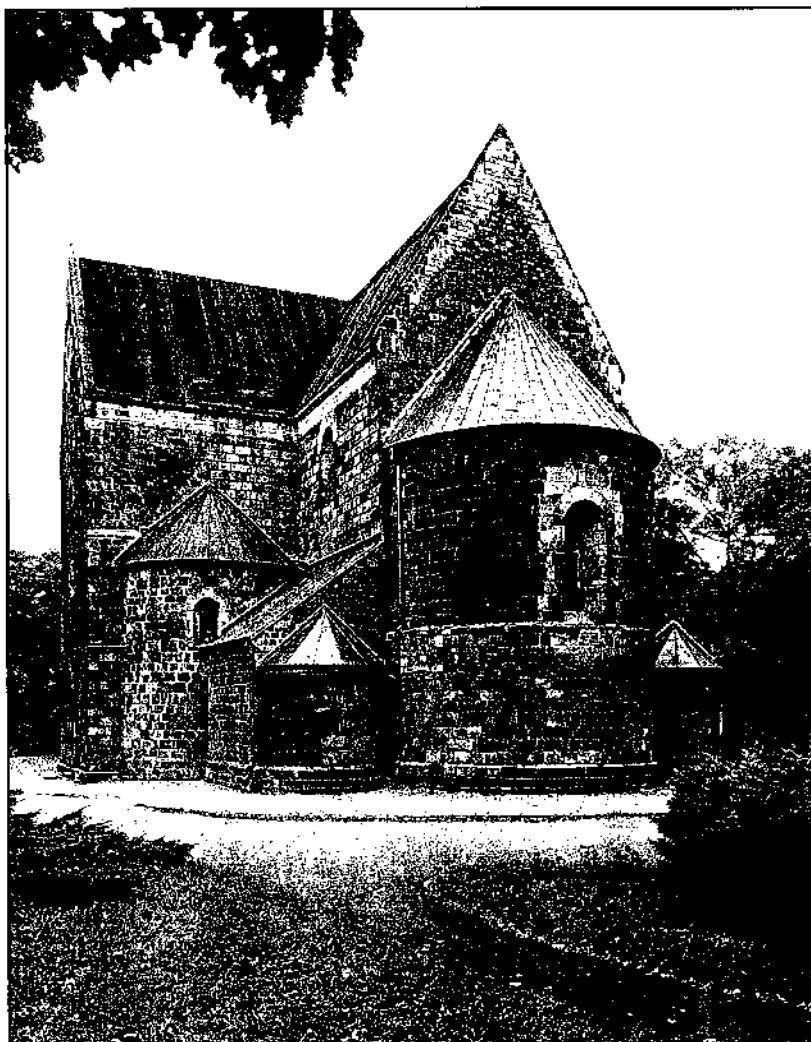
Något av det mest intressanta innehöll en låg knuttimrad träbyggnad i anslutning till museet. Här hade man ställt ut skelett och skelettdelar från den period (högmedeltid) då Lednica upphört att fungera som borganläggning och området innanför borgvallen utnyttjades som begravningsplats (fig. II:14). I den osteologiska utställningen åskådliggjordes hur medeltidens sjukdomar och skador kan uttydas ur förändringar i och skador på benvävnaderna. Ansvariga för museet var paret Andrzej och Anna Wreszczynski vilka också blev våra guider under rundvandringen.

Alla som gravlagts innanför Lednicaborgens vall låg med huvudet mot öster enligt kristen tradition. Alla utom skelettet av en ung kvinna som låg i en något oordnad fosterställning. Det märkliga med henne är att hennes skelettlängd är nära två meter! Andrzej förklarar att man tror att kvinnan haft ett fysiskt handikapp som fick benstommen att växa fortare än resten av kroppen, kanske var hon också förståndshandikappad. Hennes storlek och handikapp gjorde förmodligen att man var rädd för henne. Andrzej visar oss en grönaktig missfärgning på hennes vänstra skenben och berättar att man tror att hon gravlagts fjättrad med en boja runt foten och händerna sammanbundna. Antagligen var man orolig för att hon skulle gå igen efter sin död, och därför gravlades hon på detta vis. En del av oss stod tysta och begrundade hennes tragiska levnadsöde innan vi gick vidare.

På den fjärde dagens morgon tog vi adjö av våra nya och gamla vänner och fortsatte vår resa norrut mot vårt egentliga resmål, byn Pieczarki belägen i det Masuriska sjödistriktet, 50 km från Polens nordöstra gränssträckning mot det forna Sovietunionen. Vi passade på att vika av från resrutten för att ta en titt på en medeltida rundkyrka.

Rundkyrkan i Kruszwica

Vi vek alltså av från stora vägen ca. 30 km från Gniezno för att ta oss till staden Kruszwica för att bese rundkyrkan där. Rundkyrka kanske inte är någon speciellt bra benämning på Den Helige Piotr och Pawel (Sankt Paul och Peter). Denna kyrka beskrivs i litteraturen som "en trenavig basilika i romansk stil med transept



St. Peter och Pauluskyrkan i Kruszwica

och halvrund absid" och uppfördes någon gång mellan 1120–1140. Staden Kruszwica, vars historia går tillbaka till 800-talet, är belägen i mellersta Polen, en landsände som kallas Storpolen, polanernas mark. Namnet polanie (vilket betyder ungefär: folket från fälten, pola = fält) är belagt första gången under 900-talet. I tidigare källor, den Bayerska Geografen (ett medeltida dokument med titeln "Descriptio civitatum et regionum ad septentrionalem plagam Danubii" (beskrivning över städer och territorier norr om Donau), kan man spåra de i Storpolen boende folken Glopeani och Lendizi. Det första namnet kan knytas till sjön Goplo nära Kruszwica i Kujavien, vilket kan stämma med det latinska Gopleani, folket i Goplo. Tolkningen av det andra namnet är knepig, men har föreslagits härröra från termen lad(i) betydelsen land, oftast i anslutning till vatten som fastland eller ö) vilken sägs kunna härledas ur namnet på ön Lednica eller alternativt sjön Jelonek nära Gniezno vars norra del i äldre

tid också bar namnet Lednica. I vilket fall som helst kan konstateras att det handlar om ett landområde vilket beboddes av folken Goplan och Lendizi (Ledzicze). Lendiziernas centrum var Gniezno, medan Goplanernas var Kruszwica.

Kruszwica utgjorde en viktig politisk centralort under Piastdynastin men förlorade sin betydelse i samband med att staden blev förstörd under strider mellan Zbigniew och dennes fader, kung Wladyslaw Herman av Polen år 1096. Kujaviens första stad blev nu istället Woclawek. Utgrävningar på den före detta borgholmen i Kruszwica, idag en halvö, har visat att staden också var ett viktigt hantverkscentrum där man bland annat producerat glas och keramik.

Myten om Popielu och Mustornet

Kruszwica är också känt för det så kallade Mustornet ("Oktagonen") det åttakantiga höga torn där Popielu, den legendariske härskaren

av Gniezno led en förskräcklig död i hednisk tid. Gallus Anonymus berättar i sin krönika om Popiel, härskare över Gniezno, vilken efter bästa hedniska stil ställde till med stor fest, i samband med sina två söners initiation in i de vuxna människors värld.

Om initiationsriten

Unga slaviska pojkar bar långt hår och gavs inget förnamn. De uppfostrades av modern tillsammans med flickorna till sitt sjunde levnadsår, varefter de genomgick en initiationsrit för att upptas i de vuxna människors krets. Under initieringen klipptes håret kort på mäns vis och pojken kom i fortsättningen att uppfostras av fadern. Det polska ordet för denna rituella handling är *postrzyzyny*; vilket betyder just hårklippning. Denna tradition är känd från förkristen tid och har förekommit ända in på 1800-talet i Polen.

Vidare om Popielo...

Många av Popielos rika vänner och förnäma bekanta var inbjudna att delta i högtiden. Nu ville det sig så att, genom Guds hemliga försorg, två pilgrimmer kom objudna till högtiden. De blev ogästvänligt trakterade av Popiel och slutligen visade på porten. Också i Piasts hus i samma stad (Piast: mytisk anfader till Piastätten) förbereddes också dennes son, Siemowit, för inträdet i vuxenvär-

den. Piast trakterade de båda pilgrimerna så som det anstod en värd att traktera sina gäster med mat och sött öl. För detta fick han också sin gudomliga belöning: Piast kom småningom att tilltråda tronen och driva bort Popielo ur staden. Bakom denna del av legenden kan anas en maktkamp mellan två kungaätter i övergångstiden mellan två religioner. Piast belönas för sin godhet av gud och blir kung av Polen medan den hedniska Popielo fördrivs och bestraffas för sin hednatro.

Legenden legitimerar på detta sätt Piastättens (gudomliga) rätt till den polska tronen. Inte många goda ord nämns om Popielo i de polska krönikorna. Tillmälen som: "den förste till flykt och den siste till strid", "I faran var han den störste fegisen", "Han var mera välsedd bland kvinnor än bland män", etc. På grund av alla dessa (och flera) moraliska och för tiden omanliga fel och brister dog Popielo en fruktansvärd död.

När han vägrat begrava ruttande lik utan kristen begravning (när, hur och varför förtäljer inte krönikan) vällde möss i ohyggliga mängder fram och jagade Popielo över träsk och å, och till och med över brinnande bål tills han med fru och två söner sökte skydd i ett högt torn (Mustornet i Kruszwica) där mössen åt honom levande. Vad som hände med frun och de två sönerna förtäljer

inte historien.

Torun

Efter det korta besöket i Kruszwica drog vi vidare norrut mot den gamla Hansestaden Torun, astronomen Nikolaus Kopernikus födelsestad. I Torun nattade vi över hos Michal Domanski (sportdykare och arkeologiintresserad leksaksfabrikör) och gick på stadsvandring i den nästan helt bevarade medeltidsstaden (fig. VI).

Dr. Andrzej Kola och dykledare Adam Kuczynski delade ut t-shirts med "Den Akademiska Klubben För Undervattensarbetens" emblem på då vi träffades på studentpuben Imperial (låter tjugisigare än vad det var) för att ta några öl, dansa och umgås med gänget från Lednica.

Av: Marcus Nilsson
Stiftelsen Fotevikens Maritima Centrum
Falsterbokanalen
236 38 HÖLLVIKEN
tel. 040-456840
fax. 040-455507

Staden Torun, som den såg ut 1648

