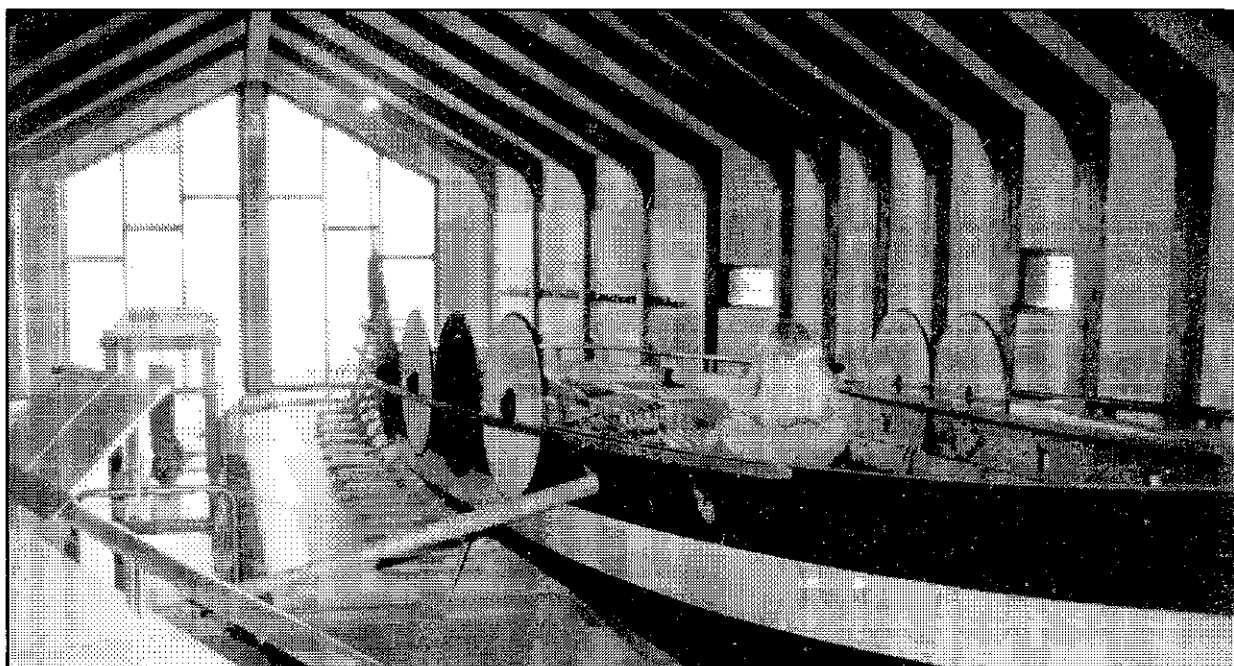


“Skolresa“ till Jylland

Av Alf Jändel och Göran Svensson

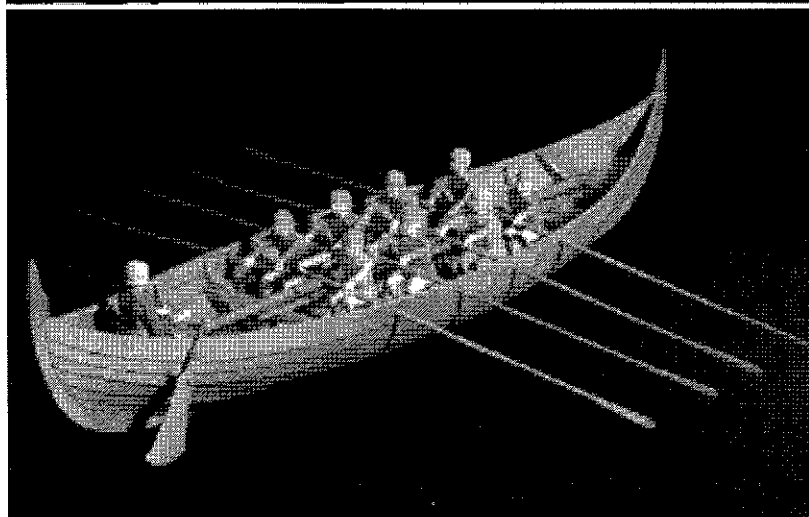
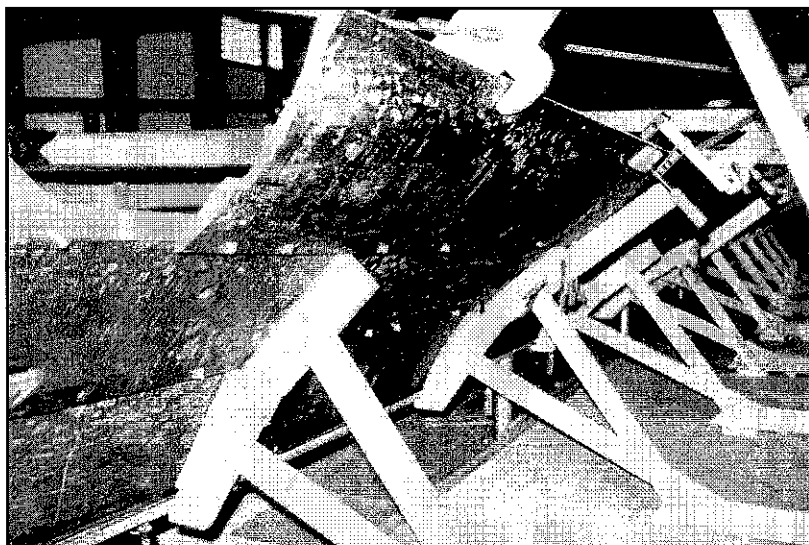


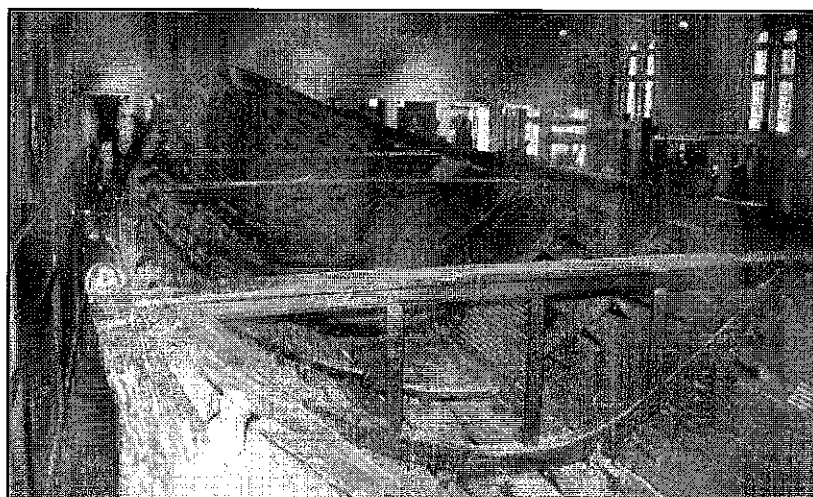
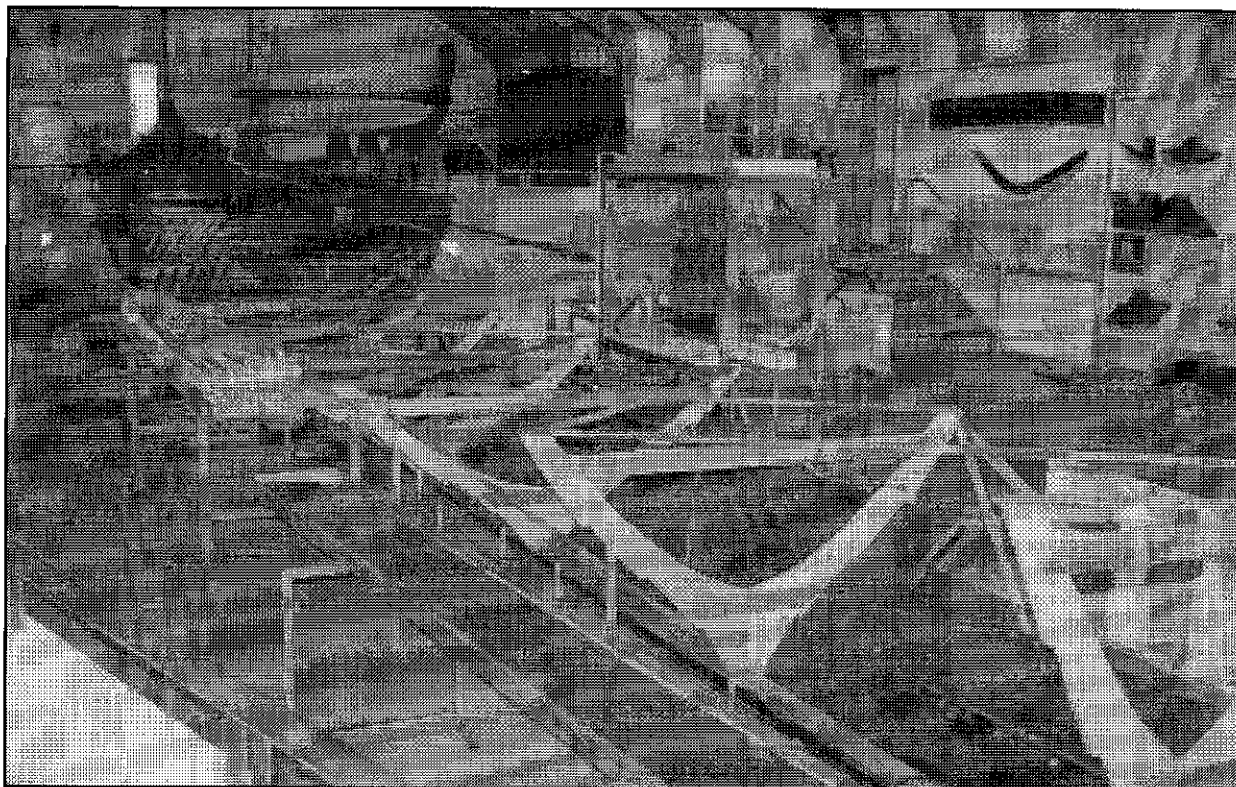
Vikingaskeppshallen i Hedeby Museum. 2xFoto: Alf Jändel.

Undertecknade hade förmånen att i november -94 deltaga i en exkursion till Jylland. Exkursionen i kursen “Kulturarv och Samhälle“ vid Högskolan Gotland var inriktad på levandegörande av forntid och historia. Mot exkursionens slut nådde vi ned till den tyska delen av Jylland.

Den forna gränsen gick några mil söder om den nuvarande och där finns ett omfattande försvarsverk kallat “Danavirke“ bevarat. I försvarsverkets östra ände låg den vikingatida staden Hedeby, vid den i landet djupt inträngande östersjöviken Slien. Utanför den gamla stadsvallen ligger ett museum som visar det arkeologiska fyndmaterialet. Museet är uppdelat i fler “hallar“ där en visar fyndet av ett vikingatida stridsskepp. Fören av skeppet har rekonstruerats.

Arbete med att passa in konserverade fartygsdelar pågick tidvis inför publik, men tyvärr inte vid vårt besök. Delar av ett handelsskepp fanns också i “hallen“. Från Hedeby till Schloss Gottorf i utkanten av staden Schleswig är det ca 15 min bilväg. I ett annex till slottet (stadens museum) ligger Nydamskeppet, som är ett bevarat mossfynd från ca 300 e.Kr. Skeppet är 22,84 m långt och 3,26 m brett samt väger 9 ton och är avsett för 30 roddare.





I entrén fanns ett par stockbåtar vi ej han beskåda närmare. Besöken blev tyvärr alldeles för korta för närmare marinarknologiska studier och vi fick motvilligt finna oss i att bli utburna av kurskamrater och ansvariga. Vi skall själva försöka återkomma och rekommenderar Dig ett besök.

Nydamskeppet i Schloss Gottorf, Schleswig. 2xFoto: Alf Jändel.

