

# MARITIM ARKEOLOGI KRING NÄSET

**O**m tidigare undersökningar i Skåne har Per-Inge Lindquist, Per Söderhielm och Catharina Ingelman-Sundberg berättat i *Medd/MAS* (1981 och 1982).

Det största projektet var givetvis Foteviksundersökningen 1981-83.

En drivande grupp i Skanör/Falsterboområdet med Björn M Jakobsen i spetsen har sedan dess samlat intresserade krafter för det klart uttalade målet att skapa ett maritimt centrum i området.

Från början var idén att skapa ett skeppsmuseum i Vellinge kommun och det var ingen dålig samling fartyg som redan var utgrävda och/eller bärgade från Näset men relativt få som tagits fram på ett sakkunnigt sätt. Den vetenskapliga bearbetningen ska också föras framåt. Som skolnings- och övningsområde för sportdykare och maritimarkeologiska studerande är området perfekt: Klart vatten, lätt sand och ringa vattendjup.

Planerna har dock efter hand fått anpassas till det allmänna behovet av ett lokalt museum.

## SVEG OCH FMC

SVEG, Scandinavian Viking Exploration Group, är kamratgänget, det ideella uttrycket för arbetet. SVEG som stödgrupp och stiftare till FMC, har c. 300 medlemmar (1995). FMC, Stiftelsen Fotevikens Maritima Centrum arbetar med kommunalt stöd och med ALU-folk och har f n ett 100-tal personer knutna till anläggningen som är belägen på Högen vid Höllviken (på väg ut mot Foteviken). Tre-fyra maritimarkeologer är med i arbetet. FMC ger för sponsorer och medlemmar (inklusive SVEG) ut en liten tidning,

Marinerat, några gånger årligen. I slutet av 1995 fick stiftelsen status som kommunal kulturinstitution (för Vellinge kommun). Där rekonstrueras nu också det finländska vikingatida Lapuriskeppet i full skala (se *MAT* 3/95). Andra replikbyggen av fartyg från området, särskilt Knösen och Foteviken I, planeras de närmaste åren. Förberedelserna är redan långt framskridna, med modellbyggen i skala 1:10.

## UTBILDNING

Det största projektet, ett avancerat kursmaterial i marin arkeologi för sportdykare avslutas i dagarna (4 timmars video och en omfattande, drygt 400 sidors kurspärm) i samarbete med SSDF:s arkeologisektion. De flesta yrkesaktiva maritimarkeologer i Sverige har granskat och/eller bidragit till materialet.

Kursen är avsedd för en svensk publik, men det skandinaviska inslaget i materialet är påfallande. En anpassning till Danmark, Norge och Finland är också påtänkt. En 5-poängskurs i maritim arkeologi i samarbete med Folkuniversitetet i Malmö och Lunds universitet har genomförts med ett 15-tal deltagare under hösten 1995 och det planeras flera kurser för både sportdykare och arkeologistuderande.

## UNDERVATTENS- ARKEOLOGISK BESIKTNING FÖR KULTURMILJÖVÅRDEN

Målet är att uppnå status som operativ instans för länsstyrelserna i Skåne, sedan Malmö museum avsat sig uppgiften. Redan har registrerings- och inventeringsarbetet i närområdet kommit långt, inte minst i positionsbestämning och databasrutiner.

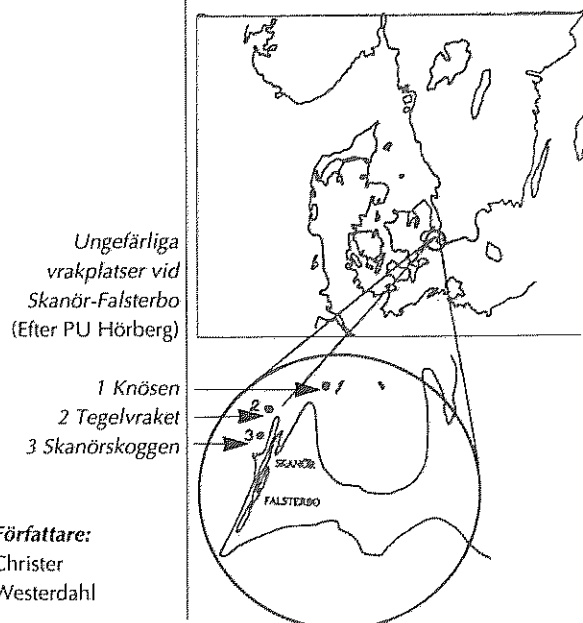
Som första uppdrag har en under-

sökning i Åhus hamnområde påbörjats senhösten 1995.

## DE KÄNDA VRAKEN: FOTEVIKSSKEPPEN C 1050-1100

Skeppen upptäcktes inne i en stor sten-spärr som skyddat det inre av Foteviken för ovälkommen påhälsning. Spärren var känd sedan tidigare, inte minst genom flygfotografering (Esse Ericsson). Det var danska sportdykare på "Lilla Dan"-kursen under ledning av Ole Crumlin-Pedersen som påbörjade processen 1981. Arbetena kring Foteviken blev till ett samarbete mellan Danmark och Sverige och finns redovisat i *Pugna forensis* (Bunte, C. red 1984). Även om det inte ledde till de framsteg i kombinationen av maritim arkeologi och landarkeologi som man väntat, har resultaten allt framgent inspirerat till sådant (t ex Hårdh 1984).

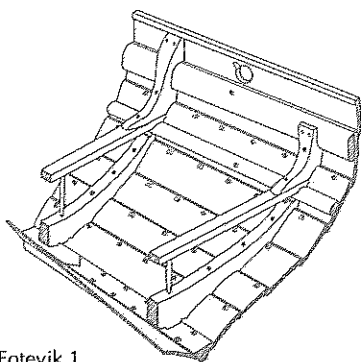
Spärren, uppbyggd av sten och pålar, är drygt 300 m lång, med ett tydligt avbrott för en segelränna, bör efter date-



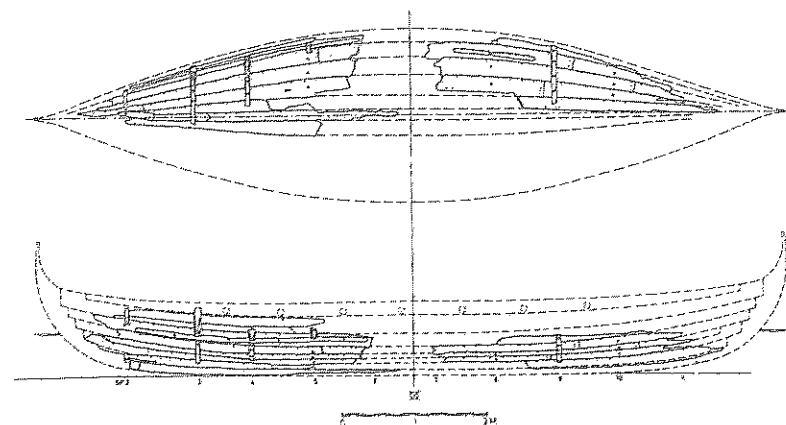
ringarna med <sup>14</sup>C vara byggd i två omgångar, fas 1 under 1000-talets första hälft (?) och fas 2 i tidsintervallet 1040-1190. Den andra fasen låter sig möjligen bestämmas som en förberedelse till det i Danmarks historia skickelsedigra slaget vid Fotevik 4/6 1134. Det skulle i så fall vara Erik Emunes anhängare i Skåne som uppfört den nya spärren mot kung Niels.

Det rör sig om krigsskepp, varav nr 3 och 5 är av mer än 20 m ursprunglig längd. Fartyg nr 4 är obestämt till karaktären. Alla är av ek och klinkbyggda. Likhetererna med Skuldeviksfyndet (särskilt Skuldelev 5, det mindre ledungsskeppet) är påfallande, men en lokal, kanske skånsk prägel är också tydlig. Det är dessutom tydligt att några av skeppen (i varje fall 1 och 2) har släpats ut som slädar på isen och sänkts med stenlast. Troligen ligger det flera skepp under stenmassorna (Crumlin-Pedersen 1984b, Ingelman-Sundberg).

**Fotevik 1** har en längd av 10,3 m och en bredd av 2,4 m bredd. Höjden midskepps är 1 m. Skeppet har haft 10-14 åror och har burit segel. De tydliga slitspåren tyder på att dess sista funktion var som stensläde på isen. Detta skeppsvrak är bärgat.



Fotevik 1  
efter Ole Crumlin-Pedersen



Fotevik 1  
efter Ole Crumlin-Pedersen

**Fotevik 2** har samma prägel. Också det har fungerat som stensläde.

**Fotevik 3** är i stort sett täckt av sten, men av detaljernas storlek framgår att det måste ha varit större än vrak 1, näppeligen av mindre än 20 m längd.

**Fotevik 4**, med en isolerad placering i sydändan av spärren, är också troligen ett krigsskepp.

**Fotevik 5**, som ligger nästan helt täckt av sten, är ett krigsskepp som knappast kan ha varit under 20 m långt.

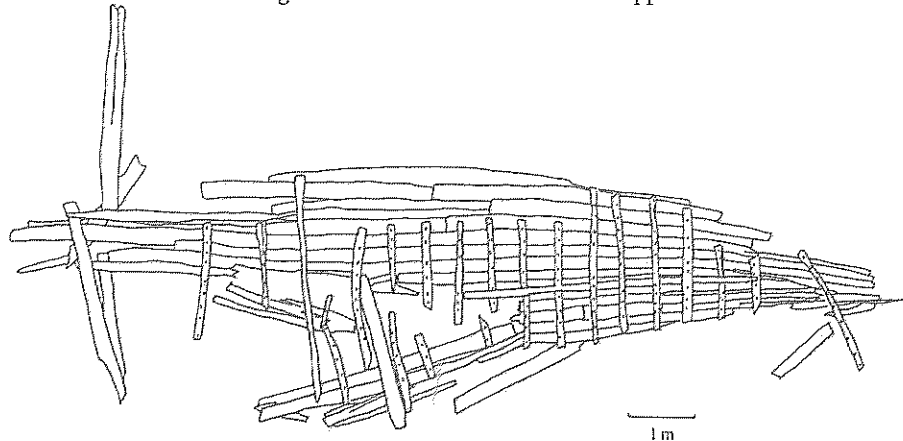
Ett fynd, alltså Fotevik 1, är bärgat och under konservering. Malmö museum har inte haft resurser eller intresse att ställa ut det. De övriga ligger kvar.

Publiceringen av fynden finns hos Crumlin-Pedersen 1984b (en senare sammanfattning i samma: 1995).

En TV-film gjordes av Björn M Jakobsen 1985.

Eftersom Saxo kring 1200 omtalar slaget 1134 som "pugna forensis", 'slaget på marknadsplatsen', verkar det som att det vid Foteviken funnits en marknadsplats under 1100-talet, vilken då skulle kunna ha varit en föregångare till marknaderna på det egentliga Näset. FMC har av denna anledning under de senaste åren utfört inventeringar med fosfatkarteringar i området.

Resultaten är ännu inte färdigbearbe-



Knösen-vraket  
(FMC)

### KNÖSENVRAKET C 1200

Fyndet upptäcktes 1982 på ett vattendjup på omkring 2 m. Det är kraftigt byggt i klink av ek och har en nuvarande längd på omkring 14 m. Ursprungligen var det kanske 17-20 m långt.

Knösensskeppet har dock reparerats med annat virke än ek. Det är en bordbit av furu, med mossor som tätningsdrev (en intressant omständighet!).

Båda stävarna saknas. Bland fynden märks hasselnötter, tågvirke, svartgods och en unik sköld av trä. Den dendrokronologiska dateringen ligger kring 1148-1153. Förlisningen bör ha inträffat kring 1200. Främsta likheterna fin-

Författare:  
Christer  
Westerdahl

tade. Eller syftade Saxo mera allmänt och på sin egen tid?

### FALSTERBOSKEPPET C 1150?

Fyndet är gjort i sandstranden under orörda (och daterade; nedan!) medeltidslager på Nässets sydvästra hörn, inte långt från Falsterbohus. Delarna var kringsspridda. Skeppet är klinkat och har ursprungligen fästs med järnklinknaglar.

Genom reparationer har dock en stor del ersatts med tränaglar, vilket gör att Åkerlund omtalar det som ett alltigenom tränaglat skepp. Vid denna tid borde reparationerna kanske utvisa ett samband med det västslaviska området, i färd med att överflyglas av den tyska erövringen och kolonisationen.

<sup>14</sup>C-dateringen visar på 1110 +/-70 år (Sto-204), kalibrerat fram i 1100-tal. Lerskiktet innehöll mynt från 1286-1316. Skeppet är uppställt i en järnvagga på Falsterbo museum och troligen inte alls konserverat. Rekonstruktionen av Åkerlund (1952) lämnar mycket i övrigt att önska, varför en insats är av nöden.

Preliminära mått är 13,5 m längd, 4,5 m bredd och 2,7 m höjd midskepps.

# MARITIM ARKEOLOGI KRING NÄSET

FORTSÄTTNING FRÅN SID 23

ner man med det danska Lynæsvraket, som varit större, omkring 25 m långt. (Hörberg 1995 och opublic rapporter av FMC). En uppskattad TV-film gjordes 1993 av Björn M Jakobsen.

## FALSTERBOPRÅMARNAS C 1311-18

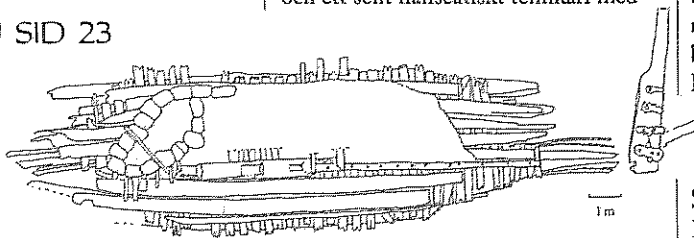
Pråmarna i Falsterbo finns beskrivna i korthet av Ragnar Blomqvist (1950: 173ff), men de är även upptagna och illustrerade i Detlev Ellmers stora katalog (1972/1984: 316). Eftersom de läg som fundament för borgvallen kan de dateras före borgens anläggande c 1311-1318. De är skäligen så unika i Nordeuropa (Ellmers har någon enstaka motsvarighet). En senvikingatida pråm för färjetransport finns även från Egernsund i Sønderjylland. Konstruktion och typ är ungefär desamma för fem med en längd om 14-15 m. Den sjätte, den enda bärgade, om c 18 m längd och 3,6 m bredd ställdes en gång ut på Kulturen i Lund men finns nu bara för privilegierade forskare att beskåda i söndertaget skick i Kulturens magasin.

Det är en angelägen uppgift att göra en ingående beskrivning och analys också av detta material. Hamnteknik med in- och utlastning till och från pråmar är ett ämne som hittills saknat skeppsarkeologisk sakkunskap (jfr även Lindquist 1981 om Lödde kar i Skåne).

Den schweiziske arkeologen Béat Arnold antydde för författaren 1986 att han trodde sig ha iakttagit spår av syteknik på Falsterbopråmen. Jag har visserligen sett den, men kan inte bekräfta iakttagelsen. Å andra sidan kan jag inte heller avvisa den. Arbetsituationen påminde mig om en oövad balettdansös som försöker lyfta ekplanor om hundra kilo och samtidigt klättra på en vägg.

## SKANÖRSKOGGEN C 1450(?)

Detta är det nyaste större fyndet från medeltiden genom FMC:s inventeringar. Fartyget ligger på c 4 m djup. Det är av ek, lagt i klink i överdelen och i krawell i botten. Den bevarade längden är 18,7 m och bredden 5,3 m. Ursprunglig längd bör ha varit c 25 m, d v s något större än Bremenkoggens. Likheter finns också med de holländska poldervraken NZ 42/ NZ 43. Fynd av en sko och ett sent hanseatiskt tennkärl med

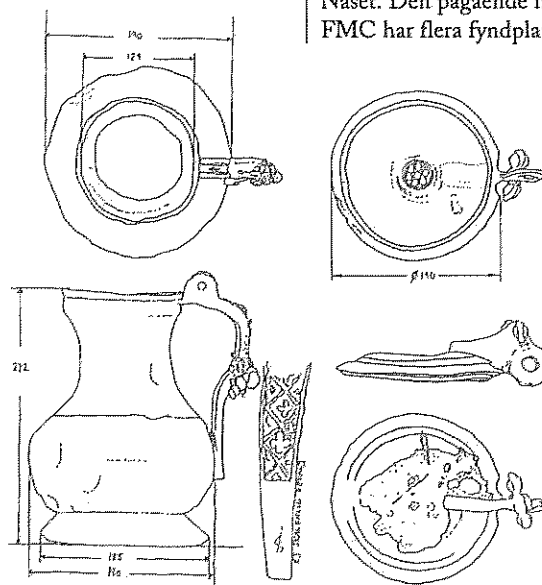


*Skanörskoggen*  
**Teckningar:**  
T. Gralheim, FMC

c 12 m. Största bredden är 3, 2 m. Aktern är rak, men förstävans utseende är okänt. Det är byggt helt i ek. Lasten består av väl stuvade tegelstenar, dels taktegel, dels av typ munk och nunna. Ett fynd av en stjertpote anger en tid omkring 1550. Intressant är även en kanonkula av sten, som strängt taget verkar otidsenlig. Ekevirket har uppenbarligen tagits någonstans längs västkusten snarare än i Sydskanandinavien. Skeppet är dendrokronologiskt daterat till omkring 1545 och har varit ganska nytt när det förliste (Alf Bråthen; Hörberg 1995 och opublic rapporter av FMC).

## SLUTORD

Det finns också ett antal, ännu ej undersökta, vrak från nyare tid kring Näset. Den pågående inventeringen av FMC har flera fyndplatser att utvisa



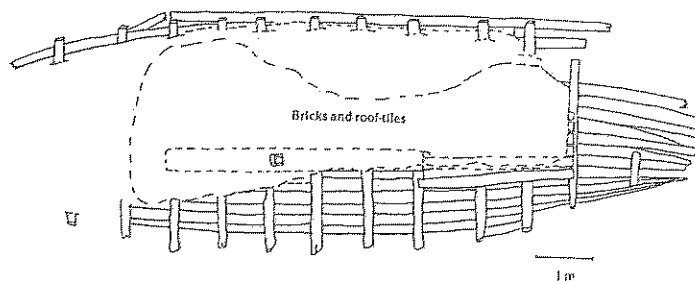
bevarat lock visar på en tid mellan 1400 och c 1550 (Hörberg 1995 och opublic rapporter av FMC). Vidare finns en kanonkula av sten.

## TEGELVRAKET C 1550

Fyndet gjordes av SVEG-inventeringen vid det s k Svanrevet, på c 3 m vattendjup, och har en längd av 9,8 m. Den ursprungliga längden kan uppskattas till

med antaget senare fartyg än 1600.

Förutom försöken kring Foteviken/Kämpinge har ännu inte mycket gjorts för att förena land och hav, d v s utöva egentlig maritim arkeologi. Det kommer med en formulerad målsättning för FMCs maritimarkeologiska arbete, och förhoppningsvis i direkt samarbete med Lunds universitet och flera andra museer med intresse av uppgiften.



*Tegelvraket*  
**Teckning:**  
H. Alopaeus, FMC