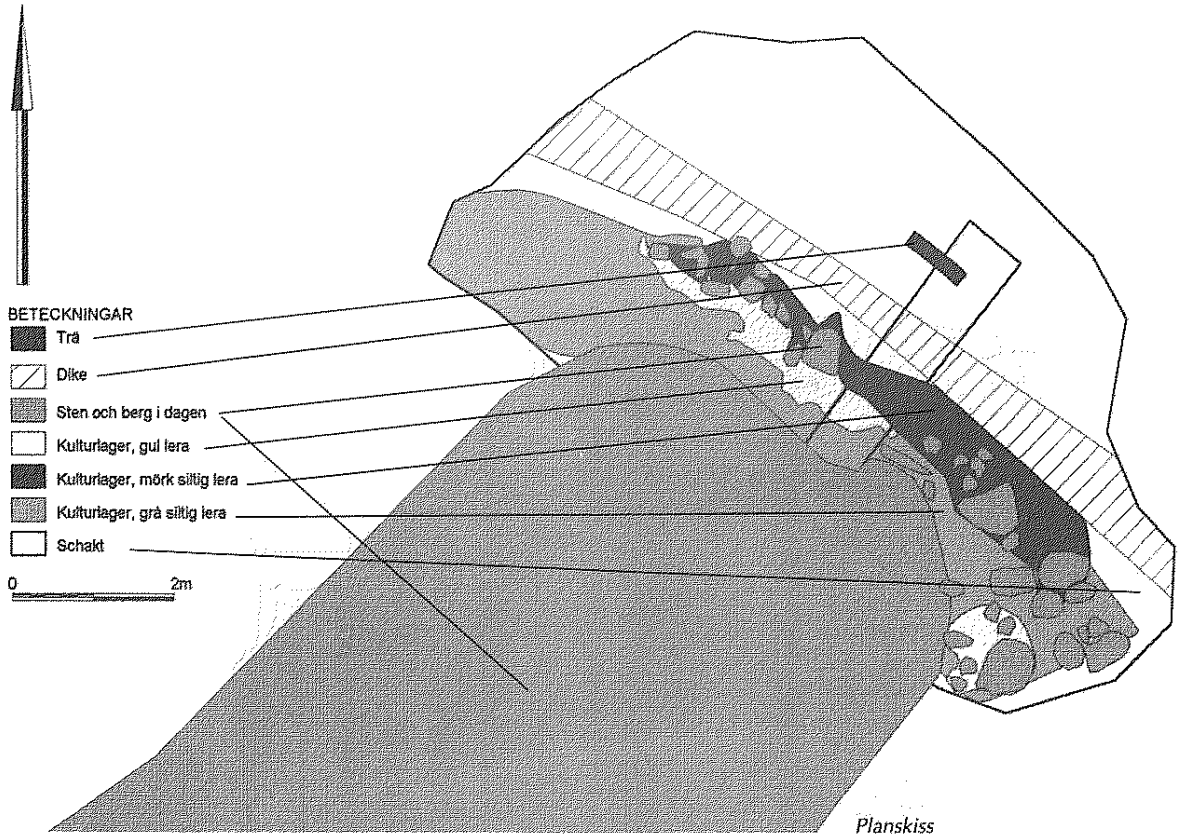


# L Å D N A



## ARKEOLOGISK UNDERSÖKNING AV EN BÅTLÄNNING

Lantbrukaren Ola Österman påträffade hösten 1994 en stensamling i en åker på skärgårdsön Lådna i Värmdö sn, Uppland. I november samma år besiktigade vi platsen och bedömde då att lämningen var en fornlämning i form av en äldre brygga/båtlämning

(jfr Norman 1995:29,58)

En provundersökning på platsen föreföll intressant då en sådan eventuellt skulle kunna belysa etablering och näringsfång i skärgården under ett tidigt skede.

Dessutom fanns skäl att närmare avgränsa lämningen för att vid framtida jordbruksarbete på platsen kunna skydda den.

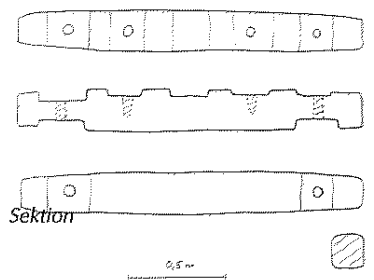
Efter tillstånd från länsstyrelsen i Stockholm län utförde vi därför sommaren 1995 en mindre forskningsundersökning på platsen.

Kostnader för praktiska arrangemang samt analyser betalades av markägaren Skärgårdsstiftelsen.

### SYFTE OCH METOD

Undersökningens syfte var att fastställa fornlämningens omfattning och status samt insamla prover för dendrokronologi och <sup>14</sup>C-analys. Ett cirka 15 x 5 meter stort område torvades inledningsvis av maskin varefter stenpackningen rensades för hand. Området dokumenterades i plan med hjälp av totalstation.

Ett schakt grävdes därefter tvärs fornlämningen. Schaktväggen dokumenterades i sektion.



### UNDERSÖKNINGEN

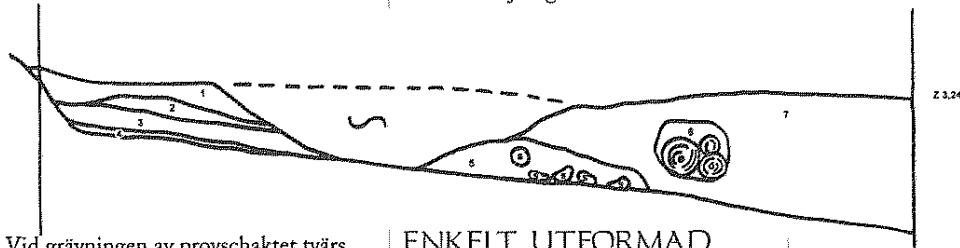
Vid undersökningen konstaterades att stenarna som framkommit vid täckdikningen ingick i en större sammanhängande men oregelbundet formad stensamling.

Denna stenpackning var cirka 8 meter lång och 2 meter bred (NV-SO) och låg i anslutning till nordöstra delen av en berghäll. Stenstorleken varierade mellan 0,1 och 0,5 meter.

Omedelbart under ytskiktet bestod marken av siltig lera med viss inblandning av kol och små bitar av bränd lera. Detta lager bör härröra från sentida odlingsarbete på platsen. Stenpackningen vilade dock i botten på ett lager sand i vars anslutning det även fanns inslag av organiskt material i form av små bitar av vass och trä. Detta material ger intrycket av att vara avsatt i vatten och ligger idag på drygt tre meter över havet.

### 1600- ELLER 1700-TAL

Vid grävningen påträffades strax under ytskiktet två nätflöten av näver. <sup>14</sup>C-analys ger värdet 240 ± 45 BP (ST 14254). Kalibrerat visar provet en hög sannolikhet vid 1600-talets mitt alternativt 1700-talets andra hälft.



Vid grävningen av provschaktet tvärs över stenpackningen påträffades en tre meter lång bearbetad stock. Denna har ingått i någon form av brygg- eller båthuskonstruktion. En stratigrafisk korrelation med stenpackningen är omöjlig att göra på grund av täckdikningen. Stockens lagerposition indikerar dock att den tillhör ett senare skede än det i vattnet avsatta lagret. <sup>14</sup>C-analys av stocken indikerar en ålder yngre än 200 år (ST 14253). Dendroanalys visar att träslaget är fur och att stocken innehåller 87 årsringar. Någon åldersbestämning gick ej att få. Det finns dock en hög sannolikhet för en datering till 1600-talets första hälft alternativt 1700-talets första hälft (muntligt från Alf Bråthen 12/3 1996).

### TOLKNING

Den provundersökta stenpackningen är av allt att döma en enkelt utformad båtlänning. Något fyndmaterial i direkt anslutning till anläggningen påträffades inte. En hypotetisk datering måste därför utgå från nivåförhållandena. En höjd över havet på cirka tre meter innebär schablonmässigt att anläggningen borde vara från tidig medeltid (se Åse 1984:58).

### EJ LANDNINGSPLOTS I SENARE SKEDEN

Konstruktionen är emellertid ej avgränsad åt sydost och kan därför fortsätta ned mot en lägre nivå. Men även om

det är övre delen av konstruktionen som undersökts så kan knappast anläggandet skett senare än i slutet av medeltiden, eventuellt början av nyare tiden. En landningsplats för båtar på platsen är under senare skeden inte realistiskt med tanke på landhöjningen.

### KONTINUERLIG ANVÄNDNING

Den vid undersökningen påträffade bryggstocken samt nätflötena bedöms därför inte ha ett direkt samband med båtlänningen. Att detta material ändå hittades på platsen förefaller rimligt med tanke på att båthus och bryggor fortfarande finns i närheten. Platsen kan ha varit kontinuerligt använd under en lång tid och aktiviteterna flyttat nedåt i takt med landhöjningen.

### ENKELT UTFORMAD HAMN

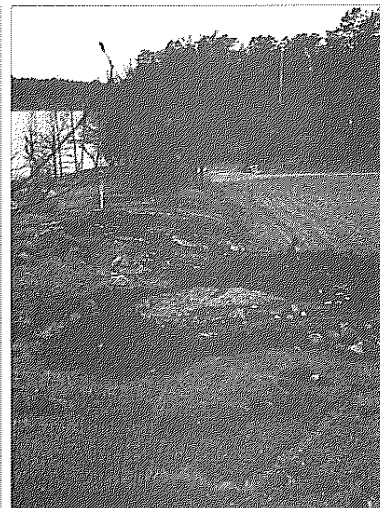
Den undersöktastensamlingen ligger på ena sidan av en svacka mellan en berghäll och en höjd. Det är möjligt att en liknande stenpackning finns nordöst om det undersökta området. Platsen skulle då kunna vara en enkelt utformad hamn/landningsplats där man stenröjt det låga området mellan hällen och bergshöjden och lagt upp det bortrensade materialet på var sida.

Björn Hagberg  
Odd Johansen  
Johan Rönby

### REFERENSER

Norman, P.  
Sjöfart och fiske  
Fornlämningar i Sverige 3  
Riksantikvarieämbetet, 1995

Åse, Lars Erik.  
Den medeltida strandförskjutningen vid Stockholm och övriga Mälärstäder  
Riksantikvarieämbetet,  
rapport 1984:2. 1984



Stenpackning i svacka vid berghällen



Framrensad stenpackning



Avtovning med Östermans grävmaskin

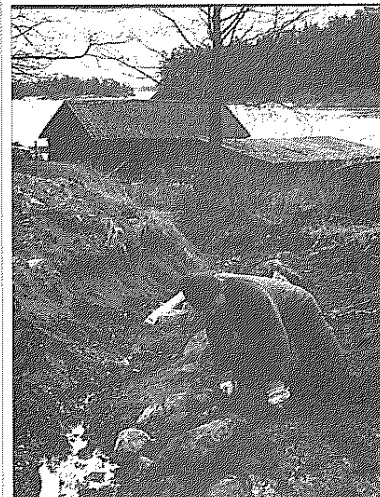


Foto  
Johan Rönby

Odd Johansen i rensartagen