

LANDET RUNT

Marinarkeologi i Medelpad Medeltida vrak och försvrunna galärer

Blir inleder Anders Vikdahl artikelserien "Landet runt" med glimtar från några spännande marinarkeologiska projekt i Medelpad.



AV ANDERS VIKDAHL

Medelpad har ända sedan inlandsisen drog sig tillbaka påverkats av vatten, mest som transport- och kommunikationsleder, men även som en plats där man hämtade sitt levebröd. I området finns det en kust som passade bra för sjötransporter. Kusten i området är lättnavigerad och farliga grund förekommer i begränsad omfattning. Det finns även hamnar som är lämpliga att skeppa varor till och från. De främsta varorna som skeppades ut från distriktet var naturligtvis träprodukter, vilket det fortfarande är, men det förekommer naturligtvis också andra produkter. Även landskapets två stora älvar, Ljungan och Indalsälven, har lämnat sina spår i det maritima kulturlandskapet. En annan faktor som påverkar området ur ett marinarkeologiskt perspektiv är den stora landhöjningen, mer om den längre fram,

men först en liten utveckling från området marinarkeologi. Jag skall försöka ge en tänkbar förklaring till varifrån namnet Medelpad kan härstamma, även en osannolik förklaring skall presenteras.

Från området kring Selångers kyrka har pilgrimer startat sina vallfärder till Nidarosdomen i Trondheim där Olof den heliges relikier fanns. Leden som utgick från Selånger skall ha varit den mellersta av tre vandringsleder till Trondheim. På fornnorska skall den ha hetat middle pad vilket enligt vissa skall tolkas som en omskrivning av engelskans "middle path", vilket betyder den mellersta stigen. En tänkbar men inte av alla helt accepterad förklaring. Hamnen vid Selångers kyrka kallades också St: Olofs hamn. Denna hamn fick överges redan under medeltiden på grund av den stora landhöjningen i området.

Den osannolika förklaringen, enligt gammal folksägen, skall härledas till ett samtal mellan två jättar i en grå forntid där den ene jätten frågade den andre om var han varit, varvid jätten svarade att han varit på ett medelmåttigt ställe. Detta medelmåttigt skall senare ha blivit Medelpad. Medelmåttigt eller inte skall jag nu försöka att återgå till marinarkeologin i Medelpad.

Marinarkeologin har fört en tynande tillvaro även i detta område. Ett öde som delas av flera områden i Sverige, men tack vare en del föreningar och personer så är marinarkeologin i distriktet på stark frammarsch. En person som driver marinarkeologin framåt i området är Seth Jansson. Han har även kurser i marinarkeologi på Mitthögskolan. Dessa kurser är otroligt populära och har gett marinarkeologin i området en enorm skjuts framåt.

Men även Medelpads sjöhistoriska förening och dykklubbar gör en stor insats. Tyvärr måste man väl säga att museerna i området inte är speciellt aktiva i att belysa distriktets betydelse inom maritim arkeologi. Exempelvis det faktum att man i Sundsvallsområdet byggt fartyg i en stor omfattning, är för gemene man nästan helt okänt. I distriktet byggdes det faktiskt flest fartyg i hela landet under en period i mitten av förra seklet. Detta var egentligen ganska naturligt med tanke på den rikliga tillgången på byggnadsmaterial, nämligen furu. Ett furuskepp har visserligen en kortare livslängd jämfört med ett skepp byggt i ek, men istället så är det betydligt billigare att bygga. Man kan bygga fler skepp för samma pengar och på detta sätt få upp en större fraktkapacitet. Vad som däremot är känt är alla sågverk som fanns i distriktet. Att timret som sågades vid dessa sågverk fraktades över hela världen, med skepp som kom till

distriktet är numera nästan bortglömt.

Gråskärsbådan

Vraket vid Gråskärsbådan hittades 1991 av dykare från dykkarklubben Lagun. Dessa rapporterade in fyndet till läns museet i Härnösand. Fynden undersöktes av marin arkeologen Seth Jansson. Han bedömde fyndet som synnerligen intressant. Det fanns dessutom en hel del artefakter synliga i området. Museet hade inte någon möjlighet att bidra med ekonomiska resurser till en undersökning/utgrävning av vrakplatsen. Undersökningen kom istället att finansieras via fondmedel och ideella resurser. Under vintern 91/92 gjordes efterforskningar kring vilket fartyg detta vrak en gång kunnat vara. I Norrlandsleden II/C Westerdahl finns det en uppgift om att det skall ha förlist ett fartyg med namnet "John" år 1835 på den aktuella

platsen. Detta enligt *Post och inrikes tidningar* från samma år. Nu lade vi därför ner ett relativt stort arbete på att leta ett fartyg som hette "John". Tyvärr fick vi inte fram uppgifter om något fartyg med detta namn som stämde in på det som låg vid Gråskärsbådan. Det visade sig ganska snabbt att uppgiften om året var felaktigt. Det korrekta året skulle vara 1825. När vi lästa kopian av artikeln i *Post och inrikes tidningar* står det mycket riktigt om fartyget "John". Detta skulle dock också visa sig vara fel. Detta kunde vi konstatera när vi fick tag i lotsarnas rapport från den olycksaliga natten ute vid Gråskärsbådan. Namnet på fartyget var inte "John", utan den hette "Jehu". Var *Post och inrikes tidningar* har fått uppgiften om namnet "John" ifrån, kan man nu så här efteråt bara spekulera i. Men när vi äntligen hade rätt namn och förlisningsår, fick vi genast fram flera uppgifter om fartyget. Vi var ju fortfarande inte säkra på om vraket vid Gråskärsbådan var "Jehu". Vi hade inte hittat det ovedersägliga beviset, samtidigt hade vi inte hittat något som talade emot att detta var "Jehu". Från fältarbetet har ett stort antal artefakter bärgats som har konserverats på läns museet i Härnösand. Tyvärr har dessa intressanta fynd inte visats för allmänheten. Jag lämnar här Gråskärsbådan och hänvisar istället till *Marinarkeologisk tidskrift* 3/94 där vraket vid Gråskär presenteras mer utförligt.



Hammal

Ett annat vrak av intresse är det som hittades i Hammal vid en dikesgrävning, i mitten av 1800-talet. Hammal ligger strax norr om Sundsvall, inte långt från IKEA's varuhus. Enligt uppgift skall vrakplatsen blivit igenfylld och inte blivit öppnad sedan dess. Tyvärr vet ingen idag var vraket finns men det finns beskrivet dels i olika tidningsartiklar och dels i en rapport som lämnades in till Vitterhetsakademien 1952. Utifrån beskrivningarna av vraket kan man ana drag av "Hjortspringsbåten". En liten del av vraket finns på

Vrak av okänt ursprung vid Fagervik, Medelpad. Foto: Anders Vikdal.

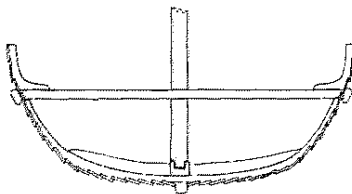
länsmuseum i Härnösand. Eventuellt kan det vara en tapp. Inga vidare undersökningar är gjorda av vrakdelen. På länsmuseum finns också en sittoft som nästan exakt motsvarar de som finns på "Hjortspring". Detta fynd är gjort i Själevad, Ångermanland. Sittoften på länsmuseum är ¹⁴C-daterad till år 220 f Kr. Ett försök i Hammal att hitta vrakplatsen har gjorts hösten -94. Uppgifterna om var vraket skall finnas är mycket motstridiga, vilket har gjort letandet mycket besvärligt och till dags dato inte gett något resultat.

Hur gammalt detta vrak är kan vara vanskligt att säga med de knapphändiga uppgifter som finns att tillgå. Vrakplatsen är dock belägen 45 meter över den nuvarande havsnivån, vilket skulle ge en datering till 2500 f Kr om man räknar med en landhöjning på i medeltal en meter per sekel. Detta får ses som en relativt spekulativ dateringsmetod i detta fall. Man bör kanske hitta vraket först, innan man drar allt för långtgående slutsatser med enbart landhöjningen som dateringsmetod. Beskrivningen av vraket ger dock ett intryck av ett ålderdomlig båt. Här följer ett utdrag av ögonvittnesskildringen: "Båten skall ha varit mellan fyra till fyra och en halv meter lång. Borden skall ha varit täljda med yxa och av kärnfuru. Spanten var uthuggna ur avkapade grova krokiga trädstammar, huggna så att kärnan var kvar. Borden var fästade vid spanten med tappar som anbringats i hål som åstadkommit med något glödgat föremål. Tapparna var i sin tur förenade med varandra genom två bindslen som bestod av rottrådar av obestämbart ursprung. Vrakets skall också innehållit ett ankare i form av en genomborrad sten." Så långt ögonvittnesskildringen. Ett nog så intressant vrak. Tyvärr vet som sagt ingen var det finns i dagsläget. Förhoppningsvis kan letandet återupptas i en nära framtid.

Selångersån

I Selångersån som rinner genom Sundsvall hittades sommaren 1994 ett skeppsvrak. Vraket påträffades i samband med att ett rör lades ned i ån. Vrakets som till dess varit okänt har endast blivit

föremål för en mindre undersökning. Siktförhållandena i Selångersån är oftast lika med noll, vilket kommer att försvåra en eventuell dokumentation av vraket. Typologiskt visar vraket tecken på att vara medeltida. ¹⁴C-dateringen visade också på att vraket skulle vara från medeltiden.



Schematisk skiss av vraket i Selångersån, gjord av Seth Jansson.

Proverna från ett bord respektive drev visade på en datering till 425 respektive 595 B P (1290-1640 e Kr kalibrerat). I övrigt är skeppsvrakets byggt på klink, materialet är furu, 17 x 4 meter långt respektive brett. De fynd som kom upp till ytan i samband med grävningarna skall numera finnas på länsmuseum i Härnösand. Allmänheten har visat ett stort intresse för detta vrak. Tyvärr har den ekonomiska situationen ej medgivit några ytterligare undersökningar utöver ¹⁴C-dateringen och den första besiktningen.

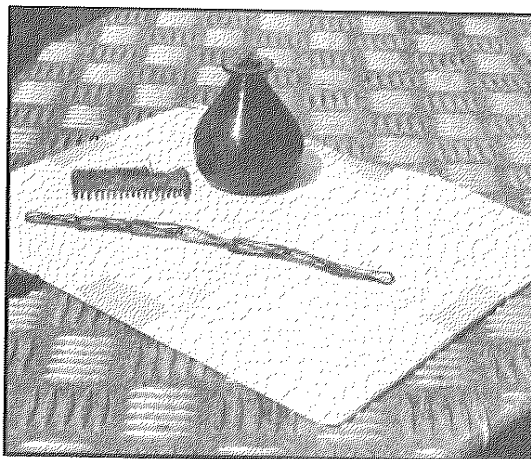
Galärerna

Ett annat fynd som enligt olika källor skall finnas i Selångersån är de, åtminstone i Sundsvall, beryktade galärerna som skall ha sänkts där under ryssarnas angrepp år 1721. I Sundsvall byggdes det bland annat galärer, kanonjullar och kanonslupor för flottans räkning. Under ryssarnas anfall på Sundsvall i maj månad 1721 skall det ha funnits sex stycken fullbordade galärer nere i stadens varv. Enligt Ahnlund fanns vid ryssarnas attack 25 maj "två galärer av större typ med femton par åror och fyra mindre med elva par åror". Sedan dess går dock uppgifterna isär. Ögonvittnena

har lämnat motstridiga uppgifter. Att galärerna skall ha bränts av svenskarna för att inte falla i ryssarnas händer är de flesta dock överens om. Men exakt var detta skall ha skett är okänt, men någonstans mellan stadens hamn och Selångersfjärden. Dessa vrak har också ett stort allmänintresse men tyvärr så har ingen hittat något bevis för deras existens, även om en hel del försök har gjorts genom åren. Att dessa vrak sätter fart på folks fantasi är kanske inte så konstigt. Det var en mycket dramatisk händelse som utspelade sig under dessa dagar i maj år 1721.

Det som är skrivet i denna artikel är min uppfattning och kan inte ligga någon annan till last. Ovanstående exempel är bara ett axplock av vad som händer i Medelpad. Det som är viktigt att påpeka är att utan ett samarbete på bredden — mellan institutioner, dykarklubbar, professionella marinarkeoletter och Mitthögskolan — skulle aldrig marinarkeoletterin befunnit sig på en så relativt hög nivå som den trots allt gör här i landskapet.

Föremål som bärgats vid Gråskärsbådan. Foto: Anders Vikdal.



Källor och litteratur:

AHNLUND NELS. Sundsvalls historia I-II. Diverse besiktningsskildringar av vrak. Diverse tidningsartiklar från Post och inrikes tidningar, Dagbladet och Sundsvalls tidning. Förvaltningen av sjöärenden. Lotskontoret 1798-1832. SCHÖN EBBE. Kungar krig och katastrofer. WESTERDAHL CHRISTER. Norrlandsleden I-II.