

Vraken kring ön Krogen i södra Södertörn

AV JOHAN ROQUE

Södertörns yttersta utpost

Stockholms sydligaste skärgård med ön Öja/Landsort som sin yttersta utpost kallas för södra Södertörn. Öarna har ett kargt landskap där vegetationen är liten och stora kala klippor tillhör den vanligaste synen. För sjömän på väg norrut och söderut längs den svenska ostkusten har denna övärld under alla tider varit ett både älskat och fruktat område. Arkipelagen mellan Landsorts nordligaste spets och Torö har under ogynnsamma väderförhållanden erbjudit sjömännen lä och skydd. Där finns naturliga ankrings- och förtöjningsplatser i välskyddade sund och naturhamnar. I väntan på bättre vindar, kunde dåtidens seglare ta sig in i detta område, men med svårmanövrerade segelfartyg var detta ingen lätt match. Kobbar, skär och rev lurar både under och ovan vattenytan och är svåra att upptäcka, särskilt i mörker. Att segla in i lä under full storm var kanske enda möjligheten att slippa en eventuell förlisning men även den lösningen innebar en livsfara. Det var under sådana förhållanden som *lotsarna* ibland fick riskera sina liv och leda de nödställda skeppen in i lä. Stormarna kunde ibland vara så våldsamma att lotsarna inte lyckades ta sig ut eller nå det inseglande skeppet och det kunde resultera i att det nödställda fartyget gick på grund och förlis- te.

De äldsta skrivna uppgifterna om lotsar i området är från 1535 då Gustav Wasa anlade den första officiella lotsstationen på Landsort. Lotsmannen Anders

I höstas publicerades en C-uppsats i arkeologi vid Stockholms universitet som behandlar skeppsvrak längs södra Södertörns kust. Forskningsöversikten i uppsatsen berör hela Östersjön medan övriga kapitel koncentrerar sig på södra Södertörns skärgård med området kring ön Krogen som knutpunkt. Här publiceras ett avsnitt ur uppsatsen som behandlar vraken kring ön Krogen och resultaten från de uppmätningar som genomförts dels av författaren under hösten 1996 och dels av Sjöhistoriska museet på 1960- och 1970-talet.

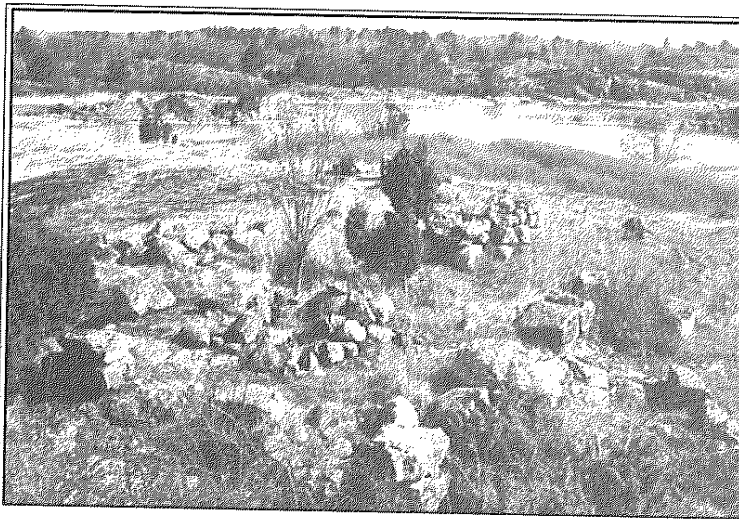
Båtelsson och hans efterkommande fick mot betalning i upp- gift att leda fartyg till Stockholm. Kronans skepp skulle lotsas av- giftsfritt. Vid sidan av lotsningen kunde lotsen livnära sig på fiske och djuruppfödning (Sthlm's Läns Museum). 1679 skrevs en lag om lotsplikt för alla fartyg. Detta ledde så småningom till att ett lotsväsende upprättades. Lotsar- na i området blev snabbt många, de fanns på Landsort, Krokskär som hade ett lämpligt läge invid den gamla leden, Låskär och Vik- sten. (Eriksson, 1992:7).

Segellederna förbi Herrhamra och Landsort har en mycket lång tradition. I Kung Valdemars seg- lingsbeskrivning från 1260 nämns både Torö (thoræ) och Herrhamra (hærihammær). De dåtida segel- lederna gick nära kusten efter- som sjömännen var i behov av närbelägna ankringsplatser och märken att navigera efter. När större fartyg började trafikera skärgården i slutet av 1800-talet och när sjökort och annan navi- gationsutrustning kom till, nytt- jades leden söder om Landsort i stället för den svårnavigerade inre leden (Sthlm's Läns Muse- um). Vid ankringsplatser längs de gamla segellederna växte sjökrog- gar, lots- och tullstationer upp. De moringar man finner lite var- stans i området visar var ankr- ingsplatserna låg. Enligt Svenskt Marinarkeologiskt Register på SSHM finns i området ett 30-tal kända förlisningar, härrörande

från 1500-talet fram till sekeiskif- tet 1900. (Eriksson, 1992:6-9). Antalet förlisningar vid södra Södertörn har genom tiderna varit mycket stort. Detta inser man när man upptäcker alla vrak som finns i området.

I väntan på gynnsamma vindar kunde sjömännen förr fördriva tiden med att gå på sjökrog. På ön **Krogen** fanns en gång en sjö- krog som säkert besöktes flitigt av både lokala och utifrån kom- mande sjöfolk. På en ägo- delningskarta från 1745 över Krogenområdet är en krog och en brygga utritade på öns nordöstra sida (se karta ovan). Ön hette då Ulfskär men kallas idag för Kro- gen. Krogverksamheten på Ulf- skär är historiskt belagd från 1691 och den fortgår fram till 1719, då den brändes ner av ryssarna un- der deras härjningar längs den svenska Östersjökusten. Den nykomne krogvärden Petter Lagg- man rövades bort av ryssarna och återsågs aldrig mer igen. Fem år senare återupptogs krogverksam- heten igen och den fortsatte fram till 1829 då den upphörde. Huset var däremot bebott ända fram till 1840. (Torö sn husförhörlängd, Riksarkivet). Om kroghuset efter 1719 byggdes upp på samma stäl- le som det förra, kan endast en arkeologisk undersökning avgöra.

I anslutning till krogens hus- grunder finns ett flertal husgrundslänkande lämningar av varierande storlek. Dessa hus är sannolikt rester av bostadshus, uthus och kanske båthus som



På ön Krogen syns fortfarande flera överväxta husgrunder från krogövelsen på ön.
Foto: Karin Virgin.

varit relaterade till krogverksamheten. I anslutning till krogen finns även en brunn, en källare och en naturhamn nedanför. Sebastian Haglund anser att alla bebyggelselämningar, på ett eller annat sätt haft en relation till krognäringen på ön och att det förmodligen inte funnits utrymme för ytterligare permanenta bosättningar vid sidan av krogverksamheten. Som stöd för sin teori har Haglund tittat på ett husesynsprotokoll från 1736 beträffande en krog på Fjäderholmarna. Vid denna tidpunkt hade krogen haft en kammare, en förstuga och i anslutning ett bostadshus, en brännstuga, en sjöbod och en brygganläggning. Dessa var de enda byggnader som enligt protokollet fanns på Fjäderholmarna vid denna tid. (Haglund, 1996).

Mitt emot Krogens östra sida finns en lång udde vid namn Läskär. Denna har i forna tider varit en ö för sig med ett sund som separerade den från Torölandet. På samma karta från 1745 finns även utritat på Läskär ett tullhus som tillhörde tullöversyningsmannen. En äldre benämning för dåtidens tullare brukade vara *visitörer* eller *besökare* (Lundin, muntl. medd. Okt. -96). Handelssjöfartens expansion var främsta orsaken till att *tullväsendet* byggdes ut. En annan anledning var den att skärgården erbjöd många avlastningsplatser för de sjömän som ville undvika tull. 1720 upprättades tullstationen på Läskär utanför vilken alla slags fartyg, från små fiskerbåtar till fullriggare och barkskepp, kunde segla in. Enligt ett tullprotokoll från Läskärs tullstation låg det den 26/3 1860 cirka

40 briggar och fullriggare på redan och väntade på islossning i skärgården. Soviken nyttjades då som en avlastningsplats. 1877 flyttades tullstationen till Landsort och ett samarbete mellan tullare och lotsar upptogs i syfte att utöka bevakningen och effektivisera arbetet. (Öberg, 1987:71-79).

Vraken vid Krogen

SSHM's undersökningar 1967

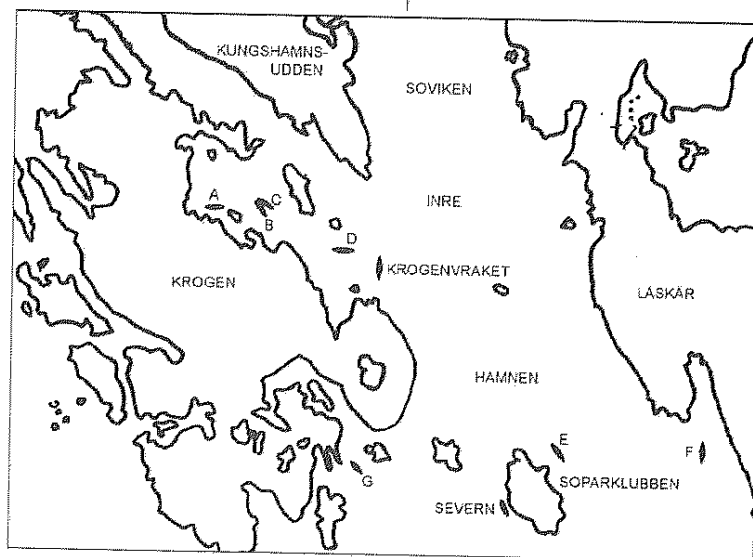
Sommaren 1967 genomförde SSHM begränsade undersökningar av Sovikens botten. Undersökningarna visade att en mängd lergods och glasföremål slängts eller tappats från fartyg eller land. Fynden presenterades sedan i form av en bilaga som återges härnäst i sin helhet:

- 1) Vrak med arbetsnamnet "Krogenvraket".
- 2) Vrak efter fartyg, byggt på klink och i furu. Det nedbrut-

na skrovet rymmer rester av kollast.

- 3) Två nedbrutna vrak.
- 4) Helt nedbrutet vrak.
- 5) Trävirke, möjligen vrakdelar.
- 6) Rundtimmer.
- 7) Två delar av keramikfat samt en del av porslinsfat. 1600-tal och 1700-tal. Lösfynd.
- 8) Keramikskål - 1600- eller 1700-tal. Lösfynd.
- 9) Två delar av glasflaska. 1600-tal. Lösfynd.
- 10) Vrak med arbetsnamnet "Trubbnos". Daterat till 1830-talet. Svårt skadat av fritidsdykare.
- 11) Nedbrutet vrak med malmlast.

Denna förundersökning kom att ligga till grund för SSHM's ansökan hos RAÄ om ett inventeringstillstånd. Inventeringen skulle genomföras i syfte att kartlägga vrak och lösfynd i området samt att insamla de senare. Detta inventeringsarbete ägde dock aldrig rum. Den ovan presenterade undersökningen har inte varit särskilt heltäckande och i anslutning till undersökningen saknas kartmaterial, positionsangivelser, fotografier och textuella beskrivningar. Någon sammanhängande undersökning över området har inte gjorts, man har inte undersökt ön Krogen och inte heller vattenområdena runt denna. Det är av dessa anledningar som jag här presenterar en del av resultaten från 1996 undersökningar i samma område. Resultatet



taten från undersökningarna av landlämningarna på ön Krogen kan läsas i Sebastian Haglunds C-uppsatsarbete *På Krogen i södra Södertörn*.

Fältundersökningen 1996

Under oktober och november månad 1996 har fil.stud. Sebastian Haglund och jag själv haft möjlighet att besöka området i syfte att undersöka våra respektive källmaterial. Tack vare ett väl fungerande samarbete lyckades vi uppnå våra mål. Vad gäller ön Krogen har vi genomfört en inventering av den och även alla vikar runt om i syfte att finna husgrunder, brygg- och vraklämningar eller andra spår av äldre maritim kultur. Fynden visade att de äld-

re maritima aktiviteterna främst var koncentrerade till öns nordöstra sida där bl a minst fem husgrunder påträffats och nio skeppsvrak lokaliserats på boten. Vad beträffar vraken i området har undersökningarna av dessa gjorts via dykning. I vattnet gjordes planritningar av vraken utifrån egna observationer och mätningar. De planritningar som presenteras i denna uppsats är ungefärliga på grund av vår primitiva mätutrustning som endast bestod av måttband, tumstock, penna och plastat ritpapper. Den korta tidsfrist vi hade tvingade oss också att begränsa våra undersökningar. Vårt inventeringsarbete kan ses som en förundersökning där vi vill påvisa att

södra Södertörn med Krogenområdet har en ovanlig komplex maritim miljö, rik på arkeologiskt material. Vi vill även understryka vikten av en framtida större marinarkeologisk undersökning. En sådan skulle ge svar på många olösta frågor vad gäller områdets äldre maritima samhälle. Med utgångspunkt från SSHM's vrakregister och en sidescan sonarundersökning i området lyckades vi lokalisera ett stort antal vrak (se karta på sid 13). Uppgifterna om vraken i denna sammanställning är främst tagna från våra egna undersökningar men även från SSHM's vrakarkiv, då sådana funnits.

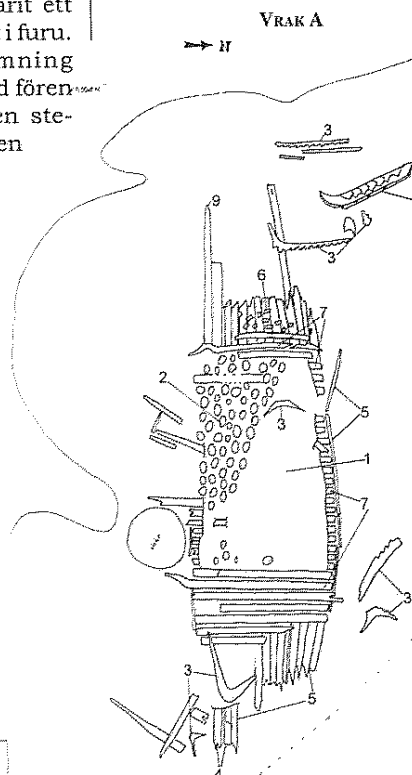
VRAK A

Detta vrak befinner sig på 0,5 meters djup längst in i Krogens nordöstra vik strax NV om den plats där krogen en gång legat. Vraket är mycket sönderfallet. Styrbordssidan ligger mot botten och är delvis inbäddad i sediment. Babordssidan har sönderfallit helt och spant, bord och andra vrakdelar ligger löst utspridda runtom vraket. Det är klinkbyggt i furu, borden har fästs med trädymlingar och spanten ligger tätt placerade intill varandra (ca 10 cm mellanrum). Inga tidigare undersökningar har genomförts men vraket har säkerligen utsatts för mänsklig påverkan under gångna tider.

Utifrån dessa iakttagelser kan vi säga att vraket en gång varit ett klinkbyggt segelfartyg byggt i furu. Styrbordssidans utformning tyder på att fartyget låg med fören åt väster medan samlingen stenar mitt i vraket bör vara den resterande barlasten. Tegelresterna i vrakets främre del är antingen sekundära och kommer från något av husen som funnits på ön eller så kan teglen också vara resterna av lasten. Man kan även misstänka att mycket värdefull information ligger dold under sedimenten. En mer omfattande dokumentation skulle ge svar på vad vraket har varit för typ av skepp och ge en datering.

Längd: 17,8 m. Bredd: 4,1 m.

1. Sedimentbädd.
2. Stenar, Ø 10-20 cm. Antagligen barlast.
3. Lösa spantdelar. Det ena med kvarsittande trädymlingar.
4. Balkar. Det ena kan vara kölsvinet eller kölstocken.
5. Bord som överlappar varandra. Klink.
6. Tegel. Kan vara sekundära eller last.
7. Spant i ursprungligt läge. 30 st. Bredd: 20-30 cm.
8. Kölstock eller stäv med hak för bordgång.
9. Kölstock.



VRAK B

Cirka 50 meter öster om vrak A, på 2,5 meters djup ligger resterna av ett kravellbyggt fartyg i ek och furu. Babordssidan står 1,2 meter upp ur botten där spanten (60 st) och fem bordgångar, fästa med trädymlingar, ännu sitter på sina ursprungliga platser. Styrbordssidan är mestadels inbäddad i sediment och det enda man ser är en spantrad (25 spant) som sticker upp ur botten. Förstävén står snett upp i en nordvästlig riktning och akterstävén står ännu rakt upp med rodret alldeles intill. Bakom akterstävén ligger även en mastkrage (50 cm Ø) och mitt i vraket står ännu en del av pumpen någon meter upp ur sedimenten. I vraket syns inga spår av last men däremot ett tjockt lager sediment. Vraket är 17,2 meter långt resp. 6,5 meter brett och riggdelar har ej observerats.

Efter att ha visuellt studerat vraket kan vi med säkerhet säga att det rör sig om ett en- eller tvåmastat kravellbyggt segelfartyg i ek och furu. Vrakets bevarade utformning och det naturliga slitaget på grund av strömmar, isbildning, m.m. tyder på att fartyget övergivits efter förlisningen. Lasten, om det haft någon, har i sådana fall bärgats och spår av denna kan finnas under sedimenten.

VRAK C

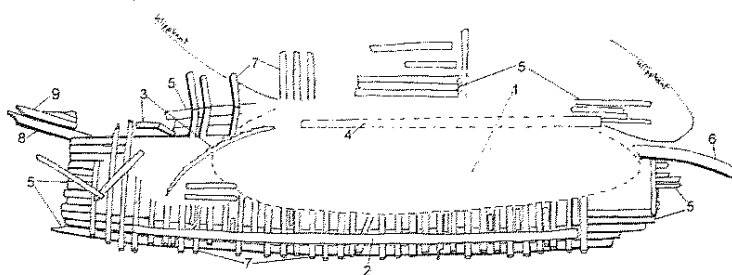
Detta vrak ligger alldeles intill vrak B's styrbordssida. Det är 17 meter långt och 2,2 meter brett. Mycket lite är bevarat, för- och akterstävarna saknas vilket gör det svårt att avgöra vad som är för och akter. Vad man ser är bottenkrovet i ena ändan av vraket (9 bord) och två uppstickande spantrader längs vrakets båda sidor. Den västra spantraden (17 spant) går om lott in i vrak B's spantrad. Fartyget är kravellbyggt i ek och furu där borden fästs med trädymlingar. Inga rester av last eller rigg har observerats. I övrigt ligger vraket inbäddat i sediment. På grund av vrakets dåliga bevaringsgrad har det varit omöjligt att fastställa vilken fartygstyp det rör sig om.

VRAK D

Det här vraket ligger på cirka fyra meters djup med babordssidan krossad mot en klippa. Styrbordssidan är välbevarad från akterpartiet till förpartiet där översta bordgången ligger på en höjd av 1,5 meter från botten. Vraket är klinkbyggt i furu där borden fästs med trädymlingar. Akterstävén och rodret står ännu upp ur botten och likaså förstävén. Mitt i vraket ligger en stor ansamling handflatsstora järnmalmstenar som delvis är utspridda över klippan. Området där vraket möter

klippan är väldigt omrört och svårtolkat, vilket har försvårat dokumentationsförfarandet. Där ligger spant, knän, bord, timmer och järnmalm i en stor röra och utanpå dessa växer en stor mängd tångvegetation. Jag har där valt att endast dokumentera de mest synliga skeppsdetaljerna. Vraket ligger i västlig riktning med fören mot Krogen. I anslutning till vraket ligger spant, knän och bord utspridda. Utifrån dokumentationens resultat misstänker jag att vi här talar om ett långt, brett, öppet och grundgående lastfartyg.

VRAK D



Längd (från stäv till stäv): 27,1 m. Bredd: 7,6 m.

1. Järnmalmslast (streckat område).
2. Innergärning, -bord.
3. Lösa spant.
4. Stock, 8,5 m, Ø 23-33 cm, halvkoncentriska urgröpningar på undersidan.
5. Kvarsittande bord, 13 st, ca 25 cm breda, klink.
6. Förstäv, 4 m hög.
7. Kvarsittande spant, 43 st, ca 18 cm breda, enstaka 26 cm, mellanrum 15-25 cm.
8. Akterstäv med hak för bordgång, 4,5 m hög.
9. Roder.

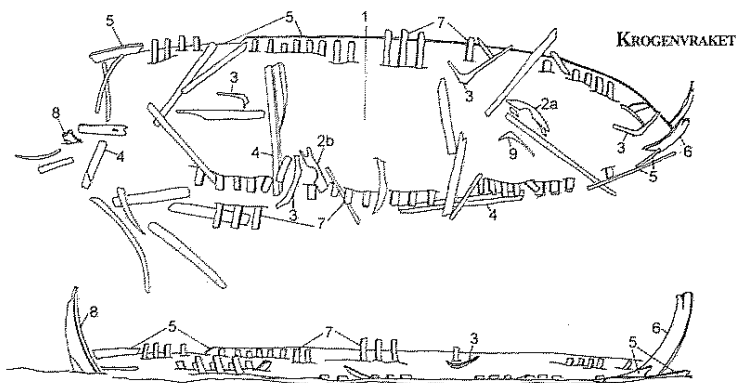
KROGENVRAKET (6171:25)

Även detta vrak är mycket sönderfallet och ligger väl inbäddat i sediment. Det man ser är spantändarna på båda sidor om vraket, för- och akterstävarna som ännu står rakt upp ur dybotten, lösa vrakdelar utspridda i och runt om vraket och ena bordssidan. Skeppet är kravellbyggt och borden fästa med trädymlingar. Vrakplatsen ligger öster om Krogen, på 5 meters djup cirka 20 meter ut från närmaste klippkant. Vraket ligger i nordlig färdriktning

Tidigare undersökningar av vraket genomfördes en septemberdag 1967 av SSHM's l.e. Intendent Carl Olof Cederlund och fil.stud. Olle Rossander och Anders

Bergendahl. Vrakplatsen besiktigades och fotograferades. Vrakets längd och bredd mättes till 16 respektive 7 meter. Man fann en undre halva av en fyrsidig glasflaska som med sannolikhet kunde dateras till tidigt 1600-tal. Man fann även en grönglaserad skål med hankar som kunde dateras till 1600- eller 1700-talet. Dessutom finns en mängd lösa föremål i vrakets närhet men dessa kan vara sekundära. Vraket beskrivs som "nedsjunket i botten och nedbrutet så att på babordssidan endast spantändarna syns. Närmast land står en av stävarna snett upp ur botten till en längd av 2,5 meter och ett bordläggningsstråk är fortfarande i läge i spunningen på stävén".

Efter våra undersökningar på Krogenvraket fann vi att 1967's resultat delvis skilde sig från de resultat vi hade uppnått. Här presenteras våra resultat:



Längd: 18,5 m. Bredd: 4,9 m.

1. Sedimentbädd.
- 2a. Mastkrage, Ø: 15cm
- 2b. Mastkrage, Ø: 38cm.
3. Lösa spantdelar.
4. Balkar.
5. Kvarsittande bord. Kravell.
6. Förstäv. 3.1 m hög.
7. Spant i ursprungligt läge.
8. Akterstäv. 2 m hög med längsgående skåra på båda sidor.
9. Knä.

Med utgångspunkt från våra resultat kan vi säga att det rör sig om ett en- eller tvåmastat segelfartyg byggt i kravell. Inga spår av last syns på botten ytskikt men rester av en eventuell last och annan värdefull information kan dölja sig under sedimentbädden i och utanför vraket. Inga riggdetaljer har hittats i vrakets närhet.

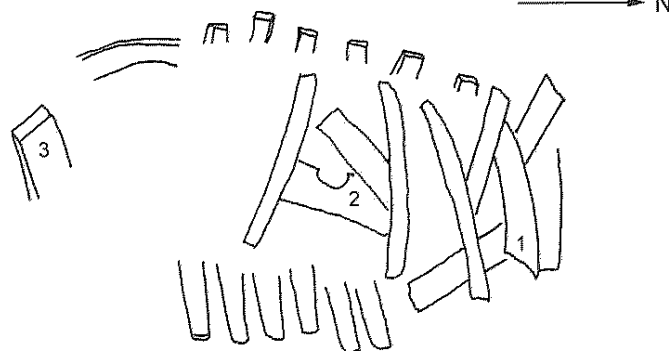
Vad beträffar olikheterna mellan 1967's resultat och våra vill vi påstå att detta beror på olika grader av noggrannhet under besiktningförfarandet. Under våra undersökningar har vi ställt hårda krav på noggrannhet i form

av kontrollmätningar och genom att rita så likt och proportionellt riktigt som möjligt.

VRAK E (6171:15)

Även kallad *Soparvraket*. Ligger på sex meters djup strax öster om ön Soparklubben. Enligt vrakarkivets uppgifter beskrivs vraket som mycket sönderslaget där några uppstickande spant kan observeras i en hög järnmalm. Vrakets längd och bredd tycks vara obestämbara men virkets tillstånd bedöms vara i gott skick. Cirka 100 meter NV om vraket uppges ett

Vraskissen av krogenvraket från 1967.



eventuellt roder ligga kvar på botten. Uppgiftslämnarna bedömer att vraket varit ett segelfartyg äldre än 100 år. September 1963 observerades vraket.

Olyckligtvis har våra begränsade arbetstider i fält gjort att vi inte hunnit göra egna noggrannare undersökningar av detta vrak. Sidescan sonar utskriften har däremot givit oss ett vrakliknande utslag som även ger oss vrakets exakta position.

VRAK F

Inte långt från vrak E, i mynningen på Läskärs sydvästra vik, ligger ett annat vrak som inte är registrerat hos SSHM's vrakarkiv. Uppgifterna om detta vraks existens och position kommer dels från Bernt Lundin, ordförande i Toröhembygdsförening, (muntl. medd. Okt.-96) och dels från Sidescan sonar-utskriftens vrakliknande utslag. Av samma anledning som ovan saknar vi ytterligare uppgifter om detta vrak.

VRAK G (6171:13)

Detta vrak observerades under augusti månad 1971. Endast spant och bord återstår och en förstäv som pekar åt NV. Längd och bredd uppskattas till 12 respektive 5 meter. Vraket vilar på 6 meters djup, SO om Krogen, i Morsmagens södra mynning och uppgiftslämnaren till SSHM bedömer att vraket varit ett kravellbyggt segelfartyg. Återigen av samma anledning som ovan har vi ej haft möjlighet att skaffa ytterligare information om vraket.

Referenser

Skriftliga

- ERIKSSON, M. 1992. Gamla sjöleder i Landsortsområdet. *Marinarkeologisk Tidskrift* 4.
- HAGLUND, S. 1996. På Krogen i södra Södertörn. C-uppsats, Arkeologiska institutionen, Stockholms universitet.
- ÖBERG, A. 1987. Landsort. Öijan som ock kallas Landsort.

Muntliga

BERNT LUNDIN, ordförande i Torö hembygdsförening

Övriga

Riksarkivet, husförhörslängd, Torö sn
Stockholms läns museum
Svenskt Marinarkeologiskt Arkiv