

Hampnäs-toften

Sökandet fortsätter efter den "Norrländska Hjortspringbåten"

AV MAGNUS HOLMQUIST

Föremålet hade påträffats på 1920-talet vid Hampnäs folkhögskola, Själevad sn, drygt 10 km V om Örnsköldsvik. Det skänktes till museet strax efter.

Ingen av oss på museet var från början riktigt klara över vilken raritet vi höll i våra händer. Inte förrän Roger Persson, som bl a gjort modeller av förhistoriska båtar, kom förbi. Han sa till oss att titta på det publicerade materialet om Hjortspringbåten. Likheten med aktertoften var slående.

C-14-analys i USA

Kunde det verkligen vara så att vi också hade en så gammal båt här uppe. För att få en snabb datering, så skickades ett prov för ¹⁴C-analys till Beta Analytic i U.S.A. Våra vildaste gissningar, eller snarare förhoppningar, be-sannades. Den uppmätta åldern var 2160 ± 80 BP (Beta-68261), vilket motsvarar ca 200 f Kr (kalibrerat).

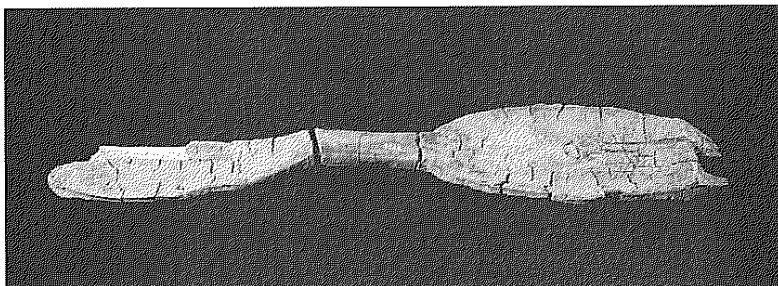
Form och datering stämmer väl överens med Hjortspringbåten. Men det finns även vissa skillnader. Bl a så är Hjortspringbåten gjord av lövträd (lind, hassel) medan "vår" toft är tillverkad av tall.

Oklar fyndplats

I basutställningen "Möte mellan älvarna" finns dels toften utställd och dels finns en modell av båten. Modellen är en "norrlandsvariant" av Hjortspringbåten (se tidningens omslagsbild).

Fyndplatsen är relativt väl känd, dvs +/- 100 m, men den exakta positionen är fortfarande

I samband med byggandet av Läns museet Västernorrland i Härnösand gjordes 1993 en genomgång av de magasinerade föremålen. Detta för att se vilka objekt som skulle kunna visas i de blivande basutställningarna. I en monter i Rådhuset påträffades ett föremål, YLM 8690, vilket var registrerat som Föremål av trä, cirka 1 m långt. Mittpartiet med hål, ändarna med ovala, bladlika utvidgningar, å ena sidan något urholkade. Funnet cirka 2 m under markytan i lerjord, ca 75 m från Själevadsfjärden.



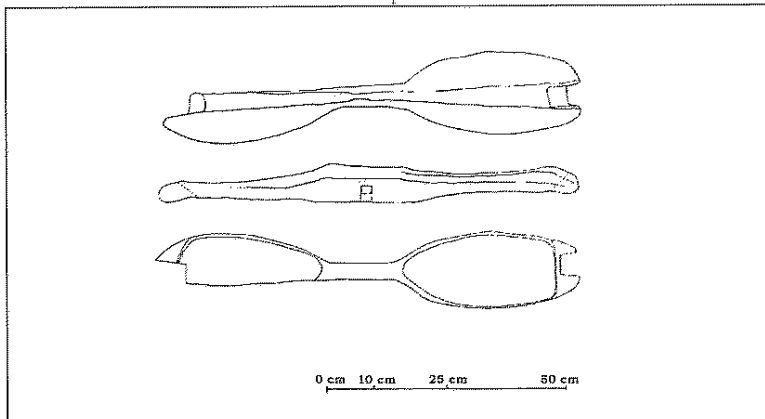
Hampnäs-toften. YLM 8690. Foto: Björn Grankvist.

inte bestämd. Vi hoppas kunna göra en noggrannare inventering inom en snar framtid, för att hitta resten, men som alltid är de största problemen tid och pengar.

Sprickor av torr luft

Ett annat problem är också hanteringen av "våta" objekt. Toften,

som påträffades i lera, fördes till museet på 1920-talet. Den förvarades okonserverad i en ouppvärmad lokal och klarade sig utan nämnvärd sprickbildning i ca 70 år. De tämligen kraftiga sprickbildningar som kan ses på bilden ovan, skedde inom loppet av ca två veckor 1993. Idag är toften konserverad och pågående metoden (parafin) mörkfärgad.



Toften avbildad underifrån, från sidan och uppfifrån. Originalritning: Seth Jansson, MDT-AB.