

# Vad ska hända med Elefanten?

AV HANS-LENNART OHLSSON  
FÖREMÅLSINTENDENT PÅ SJÖHISTORISKA  
MUSEET

Örlogsskeppet Elefanten, eller kraveln Elefanten, byggdes i Stockholm 1554. När fartyget var färdigbyggt och sjösattes är oklart. Dock fanns det med på en expedition till Älvsborg 1560. Elefanten deltog i ett antal sjöstrider bl a vid Bornholm 1563 och vid Ölands norra udde 1564. Efter striderna den 14 och 15 augusti 1564 sökte sig befälhavaren Klas Kristersson Horn sydvart i Kalmarsund, kanske för att komma till skeppsgården vid Björkenäs och reparera skador. Med en nordostlig kuling höll säkert skeppet god fart söderut men tyvärr höll man för nära Öland och gick på grund utanför Köpingsviken (grundet heter fortfarande Elefanten). Den goda farten blev skeppets öde. Grundstötningen blev så pass kraftig att hela stormasten gick överbord och skrovet fick allvarliga skador. Man fick trots allt skeppet flott och med provisoriska tätningar fortsatte man mot Björkenäs. Men väl in till skeppsgården gick allt fel. Enligt traditionen började skeppets timmermän lossa på de provisoriska lagningarna redan när skeppet befanns sig kvar på red- den. Bara 150 meter från land vattenfylldes skeppet snabbt och sjönk.

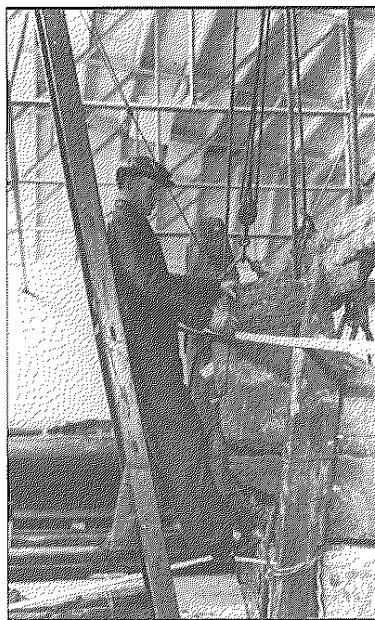
## Bärgningsförsök

Elefanten bör ha lagt sig relativt grunt och retligt nog med stora delar av övre däck över vattenytan. Kanske skulle ett snabbt ingripande kunnat fått upp fartyget på grundare vatten och så småningom fått henne läns och reparerad. Av arkivhandlingar vet vi att Erik XIV sände ner personal och att riksrådet föreslog att fyra skepp fyllda med sten skulle sänkas invid vraket. På så sätt skulle man kunna spela upp skeppet. Senare undersökningar

I ett av Sjöhistoriska museets kallmagasin ligger en stor hög skeppstimmer från örlogsskeppet Elefanten, sjunken 1564. De bärgades på 1930-talet och konserverades bristfälligt eller inte alls. Vad ska vi göra med dem? Är de verkligen värda att kosta på dyr magasinnytta? Har marinarknologin någon nytta av ihoptorkade, förvridna träbitar bara för att de är från "Gustav Vasas tid"?

har visat att iden med skepp övergavs, men redan samma vinter byggdes stora stenistor runt vraket. Därefter hände ingenting. Slottsarkitekten i Kalmar, Jakob Richter, lämnade förslag till kungen men denna godkände dem inte och snart var Elefanten utan räddning. Skeppet sjönk efterhand ner i bottenleran mot fastare material, stenistorna ruttade och föll samman och skeppet gömdes av ton med sten. Is och sjögång har sedan hjälpt till att förstöra vraket.

*Elefanten rekonstrueras i en av Örlogsvarvets hallar i Stockholm.  
Foto: SSHM*

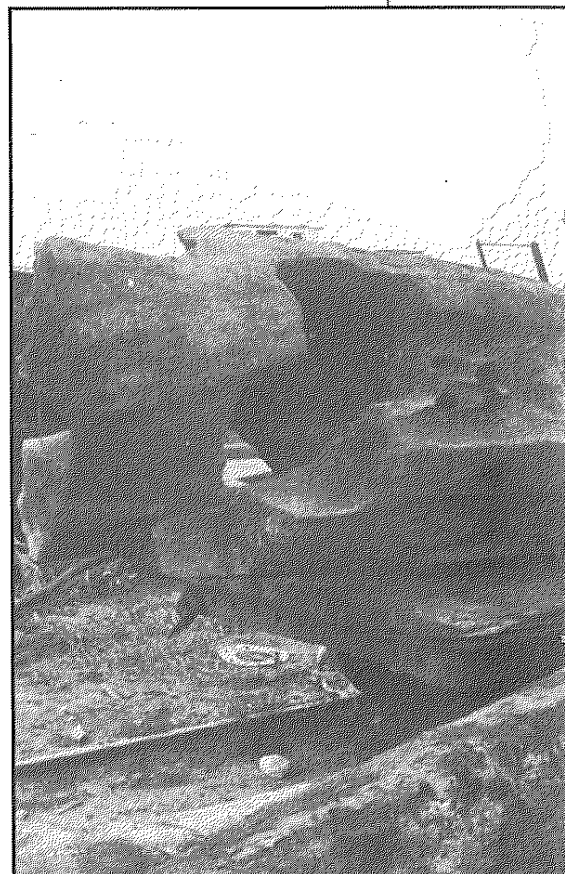


*Bilden till höger. Elefantens stora och imponerande gångspel strax efter bärgningen. Foto: SSHM.*

## "Marinarknologiska undersökningar"

Vraket efter Elefanten undersöktes av dåvarande Marinöverintendenten Carl Ekman åren 1933-1939. Vraket låg på ca 6 meters djup och Ekman tog hjälp av både flottans dykare och dykare från Kalmar Varv. En stor del av arbetet gick åt till att flytta bort stenarna från de ihoprasade stenistorna. Vraket uppmättes och flera skisser gjordes av Ekman.

Ekman var både duktig och noggrann. Han förde bok över såväl verksamheten som över bärgade föremål. Efter varje års undersök-



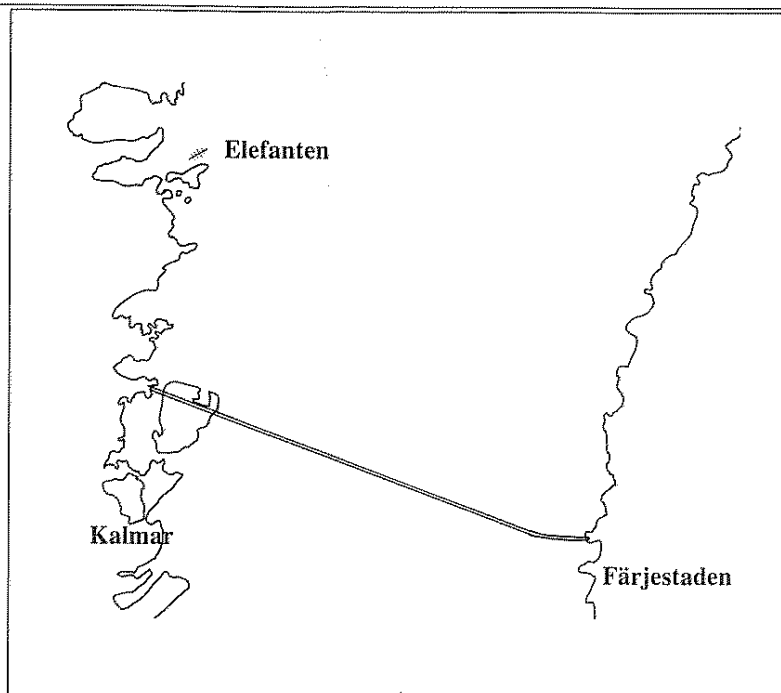
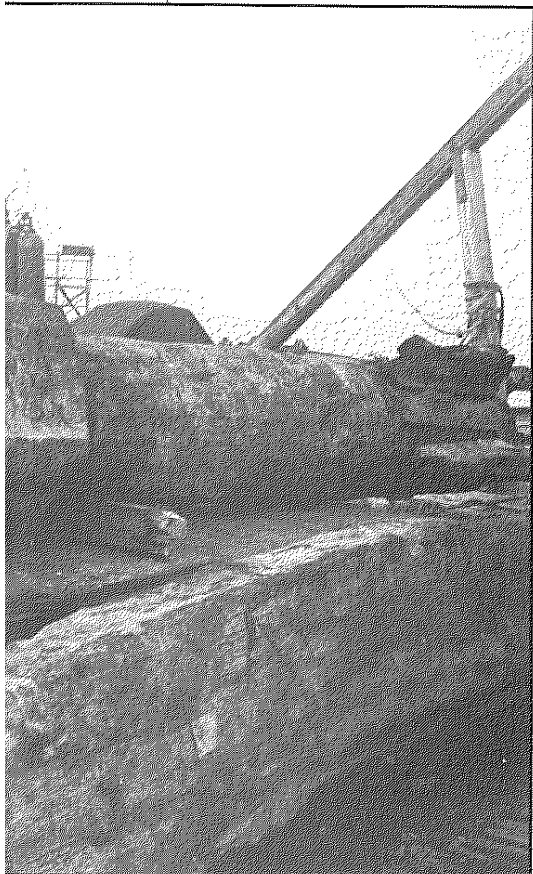
ningar lämnades rapport till Marinmusei nämnd i Stockholm (En föregångare till Sjöhistoriska museet). Ett flertal bärgningar av skeppstimmer genomfördes. Enligt uppgift konserverades bärgade föremål av Harald Åkerlund i Kalmar och fördes till Stockholm. Där var Sjöhistoriska museet under uppförande och till invigningen 1938 planerade man att sätta upp delar av Elefanten. Som en parentes förtjänar följande att citeras ur rapporten över undersökningarna 1934:

*Bland upptagna timmer må och nämnas en oarbetad stock av ek, som låg framför förstäven. Stocken har knäckts av i tjockändan. Troligen har den använts vid bärgningsförsöken. Bör kunna försågas till dörrspeglar i den nya museet.*

1934 hade precis byggandet av Sjöhistoriska museet börjat men några dörrspeglar i ek går inte att finna i museet...

## Rekonstruktioner

Redan 1938 sattes en stor del av de bärgade skeppstimren från Elefantens akterskepp upp i en av Örlogsvarvets hallar i Stockholm. En stor del av aktern, eller



kanske hela, sattes sedan upp i det nya Sjöhistoriska museet. Där fanns även fartygets imponerande gångspel uppsatt mot en vägg. Rekonstruktionen var tydligen Ekmans egen tolkning och fick under åren en del kritik. Den togs ner 1953. Idag finns bara en mycket liten del uppsatt i Sjöhistoriska museets skeppsbyggeri-avdelning.

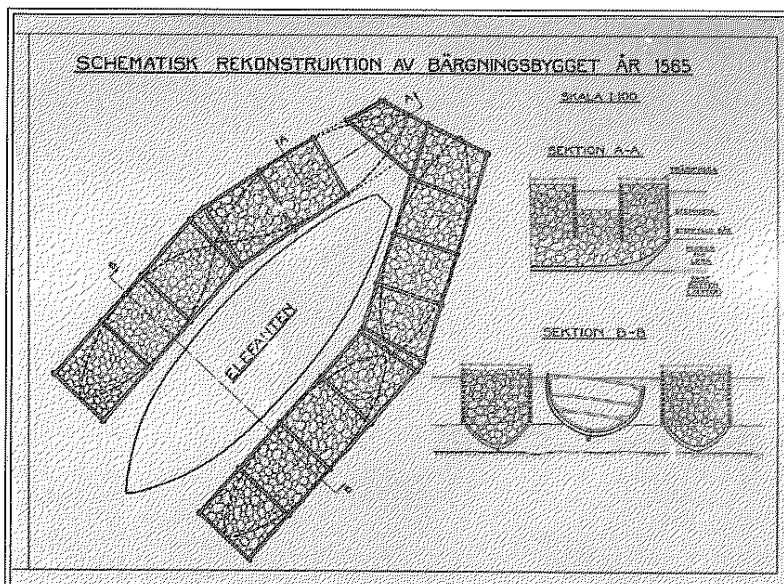
Från Carl Ekman finns ca 160 skisser av vraket och de bärgade delarna. Från undersökningarna finns även ett fåtal fotografier. De delar som inte togs med i rekonstruktionerna förvarades troligen i flottans magasin och senare i museets magasin. Efter nedplockningen 1953 har huvuddelen av fynden magasinierats och sedan 1960-talet i Sjöhistoriska museets magasin i Upplands Väsby. (Mindre fynd som blyföremål, kanonkulor och lerkärl har införts i museets samlingar och är även de magasinierade.) Ekmans rapporter och undersökningsmaterial finns i Sjöhistoriska museets arkiv. 1985 skrevs en C-uppsats av Thommas Carlsson om Elefanten och de Ekmanska undersökningarna. Uppsatsen är en välgjord genomgång av Ekmans arkiv, både dagboksanteckningarna och skisserna. Här finns också en katalog över samtliga drygt 600 bärgade fynd och timmer.

## Timmerbröten

De föremål som bärgades konserverades bristfälligt eller inte alls. Harald Åkerlund gjorde säkerligen så gott han kunde med de metoder på som var kända och vedertagna på 1930-talet. Idag vet vi att metoderna långt ifrån var tillräckliga. Timren har formförändrats kraftigt genom krympning och ibland även vridning. Detta kan t ex tydligt ses på rekonstruktionen i Sjöhistoriska museet.



*Denna sko är ett av de fynd som påträffades vid Carl Ekmans undersökningar av Elefanten på 1930-talet. Foto: SSHM.*



Carl Ekmans rekonstruktion av de sten-  
kistor som byggdes runt vraket strax  
efter att det sjönk.  
Foto: SSHM.

Dessutom märktes de enskilda delarna inte upp på ett beständigt sätt. De skisser som finns av enskilda föremål är enkla och svåra att få mått ifrån. Timren utgör en både stor och tung volym varför de helt enkelt staplats på varandra, som en timmerbröte, i museets stora kallmagasin.

Sjöhistoriska museet vill ersätta magasinet i Upplands Väsby med ett modernt klimatkontrollerat magasin. Många av de föremål som idag förvaras i magasinet mår inte bra av fukten och kylan. Elefantens timmer är dock ett undantag då de redan vid ankomsten måste ha varit krympta och förvridna. Klimatet i nuvarande magasin gör varken till eller från.

Ett nytt magasin kostar pengar. Lagringskostnaderna mäts per kvadratmeter eller kubikmeter. Då föremål är tredimensionella är kubikmetervärdet det mest rättvisande. Varje föremål kostar således en årlig summa mått i den yta eller volym det upptar i magasinen. Sjöhistoriska museets önskemål om nytt magasin har funnits på dagordningen i många år. Ett nytt magasin kostar mer pengar än det gamla och ett modernt klimatkontrollerat magasin långt mycket mer.

Timmerbröten från Elefanten upptar mer än 40 kubikmeter som den ligger idag.

### Vad ska museet göra me't?

Nya föremål väntar på att samlas in. Någon gång kommer man till en gräns då magasinerna är fulla och departementet inte skjuter till mer pengar för utökade ytor. Museet måste gallra...

Är det vettigt att spara timmerbröten från Elefanten på plats som kan nyttjas för andra, lika värdefulla museiföremål? Har ett skeppstimmer ett självklart värde bara för att det härrör från "Gustav Vasas tid"?

Om nu bitarna är kraftigt formförändrade, Ekmans skisser bristfälliga och fynden saknar uppmärkning, ska de nödvändigtvis sparas? Om det inte går att göra nya rekonstruktioner eller ens att återskapa Ekmans rekonstruktion från 1938 saknar väl timren sitt källvärde?

Ge mig gärna svar. Här finns anledning och tid till en diskussion med intresserade marinarkeoologer innan Sjöhistoriska museet får besked om nytt magasin och vad som skall flyttas med. Finns kanske några som vill starta ett nytt projekt kring Elefanten och utgå från Ekmans fynd?

Den del av Elefantens akter som ställdes ut i Sjöhistoriska Museet. Foto: SSHM.

