

# Skeppstimren från örlogsskeppet Elefantens vrakplats

## — förslag till åtgärdsprogram

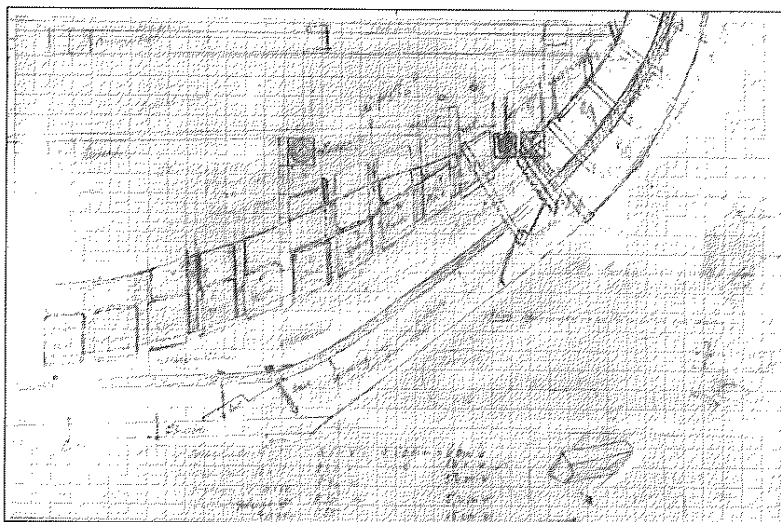
Av Carl Olof Cederlund

Carl Ekman genomförde en pionjärgärning när han företog undervattensundersökningen av vraket efter Elefanten på 1930-talet. Detta i så motto att han därvid genomförde den första, i nästan alla avseenden "moderna", undervattensarkeologiska undersökningen i landet. Ekman utförde inte någon rapportering i arkeologisk bemärkelse av undersökningen. Det innebär att det som är kvar efter denna första undervattensutgrävning i landet, sett i ett dokumentationsperspektiv, är en stor mängd mer eller mindre svårtydda anteckningar, ett antal dokumentationsskisser och några foton i museets arkiv, och en massa o- eller svåridentifierbara skeppstimmer i museets kallmagasin.

Hans-Lennarth Ohlsson ställer i sin artikel "Vad ska hända med Elefanten?" i *Marinarkeologisk Tidskrift* Nr 4, 1997, den berättigade frågan vad man skall göra med detta material, då i första hand den stora mängden förvridna skeppstimmer, som ligger i museimagasinet och kostar pengar genom att de tar upp dyrbart utrymme där.

### Elefantens värde som skeppsarkeologiskt objekt

Elefantens vrak är av stort värde som skeppsarkeologiskt objekt. Det var det inte bara på Ekmans tid, utan är så även idag. Det har varit föremål för flera besiktningar under senare år och kommer bli a att bli föremål för skeppsarkeologisk behandling och analys i en doktorsavhandling som är på väg i Stockholm, med den engelske marinarkeologen Jon Adams som författare. Det innebär att även material från 1930-talets undersökning av Elefanten är av värde. Vilket värde och vad detta föranleder oss att göra idag, är således inte obetydliga frågor.



Bilden utgör ett exempel på de mätsatta ritningar, som finns bevarade i Sjöhistoriska museets arkiv från Carl Ekmans undersökning av den stora keveln Elefantens på 1930-talet. Det är i detta fall en längdsektion av fartygets förparti i de bevarade delarna av fartyget.

Den C-uppsats av Thomas Carlsson från mitten av 1980-talet, som Hans Lennarth nämner i sin artikel, hade mig som handledare och hade ett särskilt syfte – nämligen att börja lägga grunden för den undersökningsrapport som Ekman aldrig sammanställde. Det var en mycket bra start. En primär uppgift är dock fortfarande att ställa samman en fullvärdig utgrävningsrapport över Elefanten-undersökningen på 1930-talet och att till denna bifoga den fyndbilaga, som brukar åtfölja sådana rapporter.

### Förslag till åtgärdsplan

Museet har nu ett behov av att lösa frågan med Elefanten-materialet, inte minst av ekonomiska skäl. Man funderar över vilka normer eller regler, som är tillämpliga för handhavandet av allt det skeppsvirke som är kvar efter Ekmans undersökning. Det framstår som tänkbart att lösningen på frågan kunde vara följande handlingsplan:

### Former för en arkeologisk rapport över 1930-talets Elefanten-undersökning, utförd sextio år senare

Museet föreslås genomföra den rapportsammanställning, som saknas, och därvid i denna innefatta bl a en redovisning av det fyndmaterial, som finns kvar efter undersökningen och de informationer som finns om detta i Ekmans handlingar. För denna sammanställning utgör Thomas Carlssons systematisering av arkivmaterialet en utmärkt utgångspunkt, men den bör byggas på med fler informationer, t ex Ekmans mätskisser av vraket. Det finns flera lämpliga förlagor till en sådan rapport. Flera av de större, marinarkeologiska rapporter, som museet utarbetat under 1970- och 1980-talen, kan utgöra modell för en sådan. Man kan även göra rapportens uppläggning genom att kombinera olika delar i andra, befintliga rapporter. Det viktiga i sammanhanget synes vara att man ger rapporten en disposition, som inbegriper de informationsgrupper, t ex fyndförteckningar, ritningar osv, som finns

kvar efter Elefanten-undersökningen, avslutad för snart 60 år sedan.

### Urvalskriterier för bevarande respektive gallring

I samband med sammanställningen av rapportens fyndbilaga gör man en genomgång och utvärdering av anhopningen av skeppstimmer i museets magasin. Det kan göras med stöd av de rapportuppgifter som Ekman lämnat efter sig och som Thommas Carlsson redovisar.

Genomgången och utvärderingen bör göras i samråd med en eller ett par skeppsbyggnadshistoriskt kunniga personer med praktisk erfarenhet av traditionell kravellbyggnadsteknik, som kan värdera de förutsättningar som timren har som skeppshistoriska vittnesbörd. Den utvärdering av timren, som görs, skall landa i ställningstagande till frågan om vilka av dessa, som har ett särskilt skeppsbyggnadshistoriskt värde, och även kunna lämna motiveringar för sådana ställningstaganden, inför en gallring av materialet.

Man kan tänka sig flera principer för en sådan värdering. Ett viktigt kriterium vid bedömningen är ju i vad mån enskilda timmer är identifierbara i Ekmans anteckningar så att man kan identifiera deras läge i skrovet före deras bärgning, d.v.s. till någon speciell plats eller konstruktion i skrovet. Ett annat är i vad mån de enskilda föremålen förmedlar en väsentlig information om fartygets ursprungliga byggnad och den byggnadsteknik med vilken det tillkommit, d.v.s. om de ännu präglas av sin ursprungliga funktion i skeppets konstruktion och inte har förstörts till oigenkännlighet. Föremål som utmärks i bägge dessa avseenden bör vara av ett relativt sett högt värde, medan andra som saknar den ena eller bägge dessa attribueringar bör ges ett mindre värde.

En urvalsprincip som det kan vara värt att välja, om få timmer kan attribueras på ovannämnt sätt, är att spara konstruktionsdelar från skrovet som har ett värde som exempel på sådana av skilda skeppsteknisk karaktär i ett kravellbyggt fartyg från mitten av 1500-talet (t ex att välja ut ett fåtal spant, däcksbalkar, däcksknän, delar av bordläggning, innergärningar osv för bevarande). Det

man då gör är att man sparar "samples" ur skrovets anatomi.

Man kan även ge ett värde åt och bevara sådana skeppstimmer, som tillhör någon särskild och identifierbar konstruktion i skrovet. Ett exempel på ett sådant timmer är det av Hans Lennarth Ohlsson nämnda gångspelet från Elefanten. Man kan kombinera dessa och även andra värderingskriterier. Genomgången och värderingens syfte skall vara att avgöra vad som bör sparas och vad som kan gallras. De nämnda värderingarna kan ses som kriterier för bevarande av skeppsdelar i original för framtiden. De kan också tillämpas för bedömning av frågan om delar av skrovet, och i så fall vilka, istället bör bevaras i form av ritningar och foton, alltså genom att kunskapen om dem bevaras genom en systematisk dokumentation.

Med andra ord - man kan välja att spara vissa objekt i original men nöja sig med att dokumentera vissa andra objekt i ritning och foto för att sedan gallra ut originalen. Andra objekt, som är kraftigt förstörda eller på annat sätt saknar identitet som del i en skeppskonstruktion, kan gallras ut ur magasinssamlingen utan någon annan dokumentation än att deras fragmentariska tillstånd anges vid en registrering av resp objekt i en liggare över utgallrade föremål.

### Finns det möjligheter till en museal återanvändning av utgallrat skeppsvirke från Elefantens skrov?

Det skeppsarkeologiska värderingsarbetet resulterar sannolikt i att man till slut står inför ett urval av objekt som man kan välja att spara eller dokumentera - och därtill en stor mängd skeppstimmer, som man inte ser anledning att bevara i magasin. Ett framträdande skäl för det senare bör vara det som Hans Lennarth Ohlsson lyfter fram i sin artikel, nämligen att det är fråga om sådana timmer som förstörts kraftigt genom bristande konservering, och om vilka man inte har några säkra uppgifter, som kan sätta in dem i det skeppsbyggnadstekniska sammanhang som Elefantens skrov ännu utgör.

Medan man således beslutar att bevara originalen av, eller

genom dokumentation kunskapen om, vissa av objekten står man, när det gäller den senare kategorien samt resten av timren inför uppgiften att "göra sig av" med de senare på ett ur antikvarisk synvinkel försvarbart sätt.

Ser man litet närmare på vanliga arkeologiska undersökningar på land och på de tillämpningsprinciper som tillämpas för bevarande av olika slag av material, som lös mursten, tegel o.s.v., vid dessa, som kan finnas i stor mängd på en utgrävningsplats, finner man säkert normer som även kan tillämpas på det timmermaterial från Elefanten, som inte ges högt skeppsbyggnadshistoriskt eller annat värde.

Ett sätt att utföra den föreslagna gallringen vore att återanvända detta timmer i något museisammanhang, där det kan höra hemma på ett logiskt och realistiskt sätt ur museal/antikvarisk synvinkel. Som ett likartad material kan man möjligen betrakta de upplösta fibrer som fanns kvar efter Vasas ankarkabel, vilka på 1960-talets början av Vasas konserveringsavdelning förvandlades till pappersmassa, av vilken sedan ett särskilt Vasa-papper tillverkades, som med framgång såldes per ark i souvenirbutiken. Kan man finna någon motsvarande användning för skeppstimmer från Elefanten?

Även icke kommersiella koncept är ju möjliga. Skulle virket t ex kunna få någon användning i samband med byggandet av ett nytt sjöhistoriskt museum eller vid en ev ombyggnad i det nuvarande? För att avgöra det kan man ta stöd i vad antikvarisk expertis och arkitekter anser och har för ideer.

### Vikten av att en rapport över Ekmans undersökning nu utförs - som en investering i framtidens forskning

Slutligen och oavsett vilket förfaringssätt man väljer vad gäller en gallring av skeppstimmer från Elefantens vrakplats, är det av stor betydelse att museet kan genomföra en rapportsammanställning över Ekmans undersökning. I denna bör då också redovisas de värderingar och slutsatser som underbyggt de beslut man tar rörande det förra.