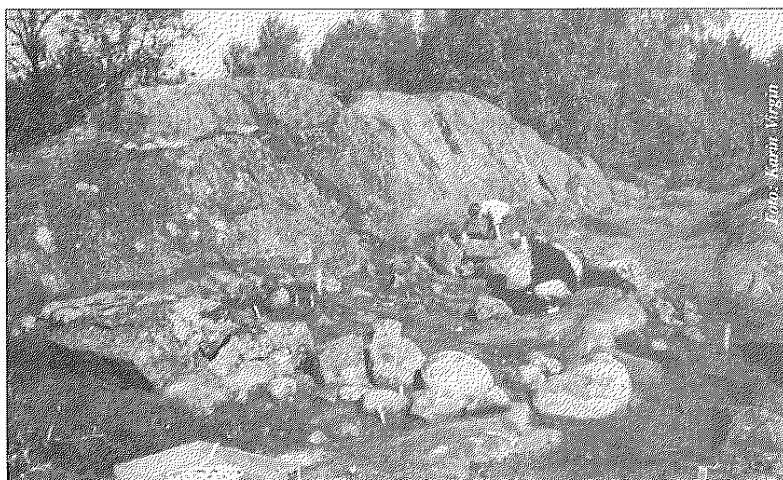
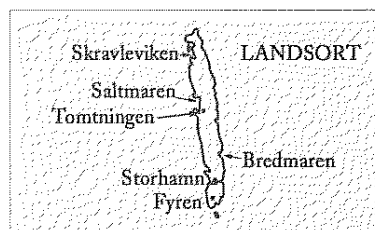


# ER VID SÖDERTÖRNS HÖGSKOLA



Tomtningen vid Saltmaren som grävdes ut låg väl skyddad mot en klippvägg i väster.



Johan Rönnby omgiven av studenter.

## Spår av fiske och sjöfart kring Landsort – både över och under vattenytan

JOHAN RÖNNBY, FIL DR, LEKTOR  
SÖDERTÖRNS HÖGSKOLA

Som ett led i ett nystartat forskningsprojekt vid Södertörns högskola genomfördes i början av juni ett marinarkeologiskt fältarbete i Landsortsområdet. Deltagarna i fältarbetet var en grupp frivilliga studenter från högskolan.

En landarkeologisk undersökning av ett mindre hus/bodlämning, sk tomtning, på öns västsida utfördes. Huslämningen hade upptäckts av mästerlotsen och landsortsforskaren Björn Öberg i samband med inventeringar på ön. Dess läge centralt på ön, nära en gammal kyrkogård och avskild från dagens bebyggelse, indikerar att den kan tillhöra en tidig fas av bebyggelse ute i skärgården. Huslämningen är inte heller känd i skriftligt material.

Tomtningen visade sig vara en enkel anläggning byggd så att ena sidan utgjordes av en berghäll. I mitten fanns en primitiv härd. Fyndmaterialet bestod av eldslagingsflinta, brynstenar samt diverse matrester. Inget material var möjligt att datera direkt, men man kan konstatera att det saknas typiska eftermedeltida föremål som kritpipor, fajans osv.

Landsort är Stockholms skärgårds sista utpost i syd. Det öppna havet möter här en plötsligt uppdykande skärgård vilket gjort området till en mycket farlig plats. Detta framgår inte minst av de hundratals skeppsvrak som ligger runt om på bottarna i området. De vindpinade skären innanför ön har varit en plats dit seglation och sjöfart av topografiska skäl i alla tider koncentrerats. Att redan den medeltida segelleden passerade här framgår bland annat av Valdemaritinariet. Med tanke på sjöfartstraditionen och alla förlisningar så förvånar det inte att Gustav Vasa på 1530-talet såg till att den första officiella lotsen i Sverige placerades på Landsort. Dåvarande Sveriges första fyr byggdes också på ön år 1669.

Från skriftliga källor vet man att Trosafiskare fick privilegier här ute i mitten av 1400-talet. Husgrunden tillhör förmodligen denna period. Detta utgör ett skede i öns historia innan staten och kungen genom lotsar, tull och militärer började sätta sin prägel på ön.

Fältarbetet innebar även inven-

tering under vatten med hjälp av dykare. I anslutning till några av de få goda naturhamnar som finns på Landsort hittades svarteksspant och bordläggningsplanor. En besiktning av några mer skrovhela fartyg utfördes också och prover från lasten togs från två vrak. Det ena var ett kraftigt klinkbyggt skepp lastat med vad som förmodligen är Utömalm. Det andra var ett vrak med last av sandsten. Den muntliga traditionen påstår att dessa sandstenar var ämnade för bygget av Stockholms slott.

Den arkeologiska härddatan i all ära, men en stor behållning med fältarbetet var också att vistas, bo och röra sig i det marina landskapet runt Landsort. "Historisk människoforskning" handlar även om inlevelse och förståelse. Det är därför en upplevelse att gå runt på de kala och vindpinade klipporna och inse att detta är ett kulturlandskap. Boplatserna, sjömärkena och landningsplatserna visar hur människor har planerat och organiserat sin vistelse på ön. Även stenblocken, grynnorna och de förlisade skeppsvraken har varit del av det mentala och upplevda landskapet här ute vid yttersta gränsen till öppna havet.