

# Kritpiporna på Kronan



Regalskeppet *Kronan* sjönk den 1 augusti 1676 utanför Hulterstad på Ölands östkust och hittades av professor Anders Franzén och hans dykargrupp den 8 augusti 1980.

Sedan 1981 har *Kronans* vrakplats varit föremål för marinarknologiska utgrävningar under ledning av marinarknologen Lars Einarsson. Bland fynden påträffas bland annat en mängd kritpipor som analyserats av Arne Åkerhagen. Piporna är från Holland och England och flera har stämplor på klackarna eller annan dekor som avslöjar när och var de är tillverkade.

*Kronan exploderar och förliser utanför Hulterstad på Öland den 1 augusti 1676. Målning av Claus Mönichen.*

AV ARNE ÅKERHAGEN

**K**ronan är inte bara ett fartygsvrak utan också ett stycke svensk 1600-tals-historia. Till skillnad från regalskeppet *Vasa* som inte var färdig-utrustad när hon sjönk så utgör *Kronan* en kulturhistorisk skattkammare med ett 1600-talssamhälle i miniatyr.

Föremål av alla slag har bärgats och konserverats av konservator Max Jarehorn. De är förutom en stor mängd kanoner och handvapen, navigationsinstrument, skriv- och ritverktyg, personliga tillhörigheter till såväl besättningen som officerarna, deras kläder och utsmyckningar, tennföremål, arbetsverktyg för allehanda yrken så som snickare, segelmakare, musiker, mynt av guld, silver och koppar samt, vad denna artikel skall handla om, en stor mängd kritpipor och tobak.

Det handlar här till största delen om slutna fynd, som gjort att man både i England och Holland får revidera tillverkningssti-

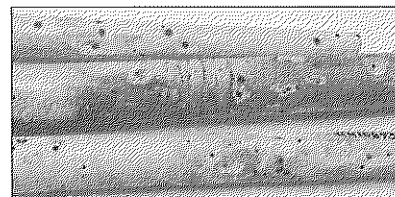
den för vissa pipor. Jag har haft förmånen att få studera kritpipsfynden fram till och med 1998 års utgrävningar.

Piporna består till ca två tredjedelar av engelsk och till ca en tredjedel av holländsk tillverkning. Den största delen av de engelska piporna kommer från Yorkshire och nordöstra England, ett fåtal kommer från Londonområdet.

De holländska piporna är av goudatyp. Piporna är kvalitetsmässigt från mycket bra till dåliga. Bland de mycket bra räknas de polerade holländska med tydliga tillverkningsmärken under klackarna. Vid denna tidpunkt var de engelska piporna av lägre kvalitet än de holländska. De bästa engelska är de som tillverkats i Yorkshire, de sk bulbous.

Intressanta detaljer har kunnat iakttas så som bitmärken på pipor med korta skaft som visar att de användes så länge de kunde stoppas mellan tänderna. En annan iakttagelse är egendomliga skador som finns på holländ-

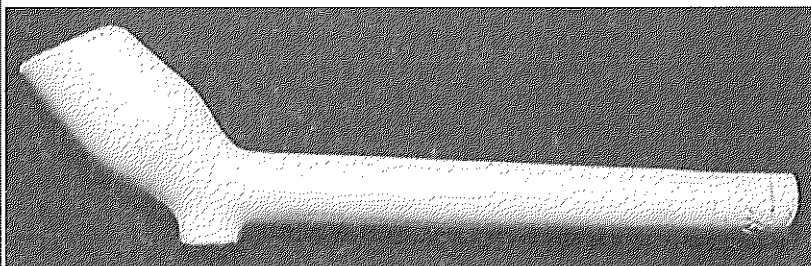
ska pipor, liknande "bortsprängda" bitar. Groparna har sannolikt uppstått genom rostning på grund av föroreningar av järn i leran. Detta fenomen finns också på pipor i min privata samling.



Överst: föroreningar på *Kronans* pipor. Underst: dito på pipor i författarens samling.

## Engelska pipor

Bland de engelska piporna finns en typ som är känd under namnet "Yorkshire bulbous". Den tillhör en av de mest funna piptyperna i detta distrikt. Det karakteristiska med denna piptyp är dess tjocka runda huvud med bred flat klack. I en officerskista fanns 21 stycken. Av dessa låg 20 tillsammans nere i kistan med-



Holländsk pipa av hög kvalitet tillverkad i Gouda ca 1670.

an en låg lätt tillgänglig i kistans övre del. Av de 20 piporna var nio kompletta och hela.

J E Parsons har i sin doktorsavhandling från 1964 *The archaeology the clay tobacco-pipe in North-East England* angivit att dessa pipor vanligen förekom med tillverkarens initialer stämplade under klacken eller med dekor på skaftets ovansida. Han anger också att tillverkningen skedde 1650-1690.



Yorkshire bulbous.

Alla Kronans bulbouspipor har en sk millning som dekor runt huvudets överkant. Endast en av dessa har en dekor på skaftets översida i form av en kanon med bokstäverna A och G på var sida om kanonen. Inga stämplor under klackarna förekommer.

Adrian Oswald visar i sin avhandling *Clay Pipe for the Archaeologist* i BAR 14 från 1975 en skiss på en bulbous-pipa med en kanondekor med bokstäverna C och C på vardera sidan av kanonen.

Övriga engelska pipor kommer från nordöstra England och London. Dessa två distrikt hade många likartade piptyper. Några av fynden är definitivt tillverkade i London. De flesta är av sk londontyp 15 och 18 som tillverkades 1660-1680.

En pipa av 18-typ hade en rund träbit med ett hål i mitten liggan-

Underst: kanonmärket på Kronans pipa.  
Till höger: Oswalds kanonmärke.



de inne i huvudet. Vad den har använts till är lite oklart. Gnistskydd kan det inte vara, eftersom den skulle brinna upp. Däremot kan den ha varit ett skydd för tobaken.

Förutom Yorkshire bulbouspipor påträffades även pipor av en annan engelsk typ. De kan hänföras till nedanstående skiss som är hämtad ur Atkinson/Oswalds bok *London Clay Tobacco Pipes*.

Piporna 6, 8 och 9 med klack i form av en sporre är också vanliga i nordöstra England, det vill säga i samma område som bulbouspiporna.

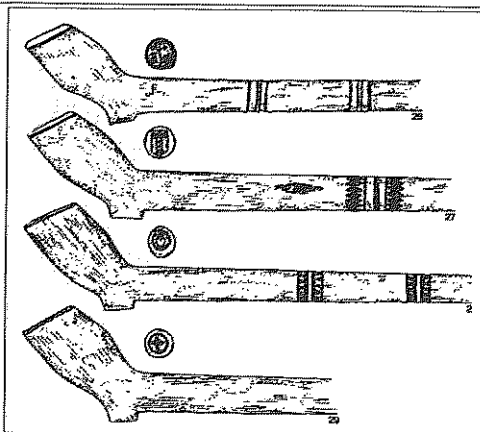
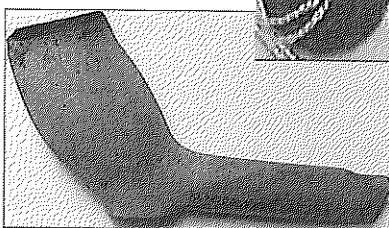
### Bitmärkta pipor

Ofta sägs det att kritpipor var en "slit och slängvara". Detta är fullkomligt fel. Visserligen var piporna något sköra, men så snart de gick av och det fanns en liten bit skaft kvar, användes de. En avbruten pipa är mer hållbar än en hel med långt skaft och det är lättare att bära den med sig. De blev rätt varma att hålla i handen, så man får räkna med att de använde något slag av handskar eller lät pipan sitta mellan tänderna tills den var urrökt.

Flera av de pipor som hittades på *Kronan* visar tydliga bitmärken. Ett exempel på detta är den pipa av typ 18 som påträffades med den runda träbiten som kan ha utgjort ett skydd för tobaken.

Det är möjligt att tänka sig att kritpipor med bitmärken har använts av en lägre grupp inom den sociala skalan på fartyget, det vill säga besättningsmännen. Det är knappast troligt att befälet skulle gå omkring och röka ur pipstumpar.

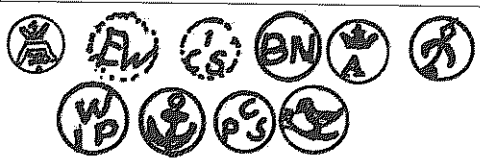
Pipen av 18-typ med bitmärke och "tobaksskyddet".



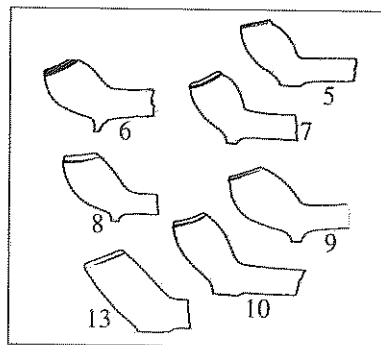
Typiska goudapipor från 1640-1675.

### Holländska pipor med klackmärken

De holländska pipor som påträffats på *Kronan* är av den typ som avbildas här intill. Illustrationerna är hämtade från Don Ducos bok *De Nederlandse Kleipijpen*.



Exempel på klackmärken på Kronans holländska pipor.



Typiska londonpipor från 1640-1680.

### Kommentarer

En fråga som förmodligen aldrig kommer att få ett svar är hur piporna kom ombord på *Kronan*. kan de ha inköpts tillsammans med annan utrustning.

Bulbouspipor har hittats i Falun 1986 och vid utgrävningar i Musikaliska akademiens källare i Stockholm 1996. Andra fynd är för författaren okända.