

En norrländsk mediadarling – rapport från en besiktning i Nattviken, Härnösand

Av *Andréas Olsson och Odd Johansen*

En lokal dykarklubb hittade ett skeppsvrak på botten av Nattviken inne i Härnösand vid mitten av 1990-talet (figur 1). Några år efter upptäckten fick fyndet på nytt stor uppmärksamhet. Plötsligt började TV och press berätta att vraket skulle kunna vara mycket gammalt. De många ryktena och nyfikenheten kring vad det verkligen rörde sig om för typ av skepp, ledde fram till att Riksantikvarieämbetet fick göra en besiktning och datering av vraket.

1994 upptäckte sportdykarklubben Botten, Härnösand, både lämningen efter ett klinkbyggt fartyg och en kajanläggning i Nattviken, centrala Härnösand.

Fynden fick redan då uppmärksamhet i medierna. Läns museet i Västernorrland genomförde 1994 en besiktning av lämningarna (Bäckström, Hedberg & Hansson 1995). Sjöhistoriska museet gjorde 1996 en kartering med sidotittande sonar (figur 2) (von Arbin 1996).

Det senaste året har fynden återigen fått uppmärksamhet i tidningar och TV, då det har föreslagits att fartygslämningen skulle vara av vikingatida typ. Det har också talats om att det ska finnas en stor mängd andra fartygslämningar på samma plats.

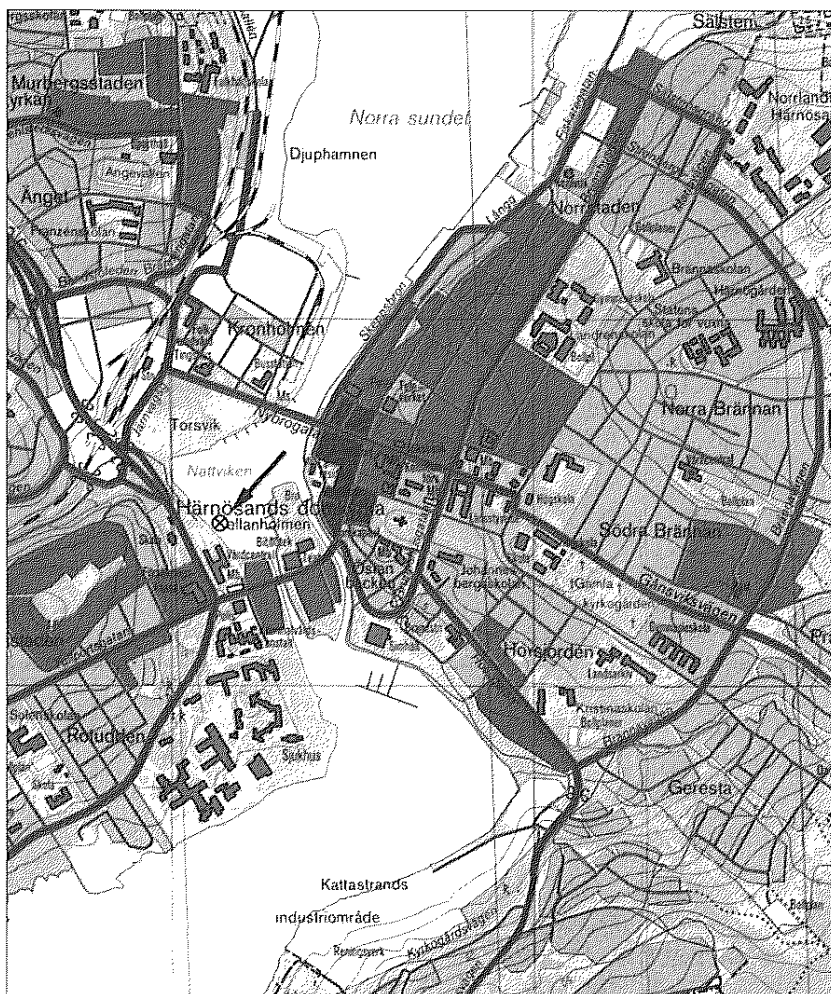
Länsstyrelsen gav Läns museet Västernorrland i uppdrag att göra en besiktning av vraket. Läns museet anlätade Riksantikvarieämbetet UV Mitt, som utför arkeologiska uppdrag, för att göra arbetet. Uppdraget var att besiktiga fartyget, åldersbestämmande och att dokumentera det översiktligt. (Johansen & Olsson 2001, in prep).

Fartygslämningen

Lämningen är beläget på 3–4 meters vattendjup, omkring ett tjugotal meter från stranden. De delar som inte är täckta av sediment utan synliga är hårt nedbrutna, men på båda sidor finns bordläggning, spant och innergarnering bevarad och i ursprungligt läge. Det går inte att bedöma vrakets storlek eftersom endast ett mindre parti är frilagt (figur 3).

Kölen är av typen spunningsköl

Figur 1. Fyndplatsen för fartygslämningen markerat på utdrag ur Gula kartans blad Härnön 171:80. Skala 1:20 000.



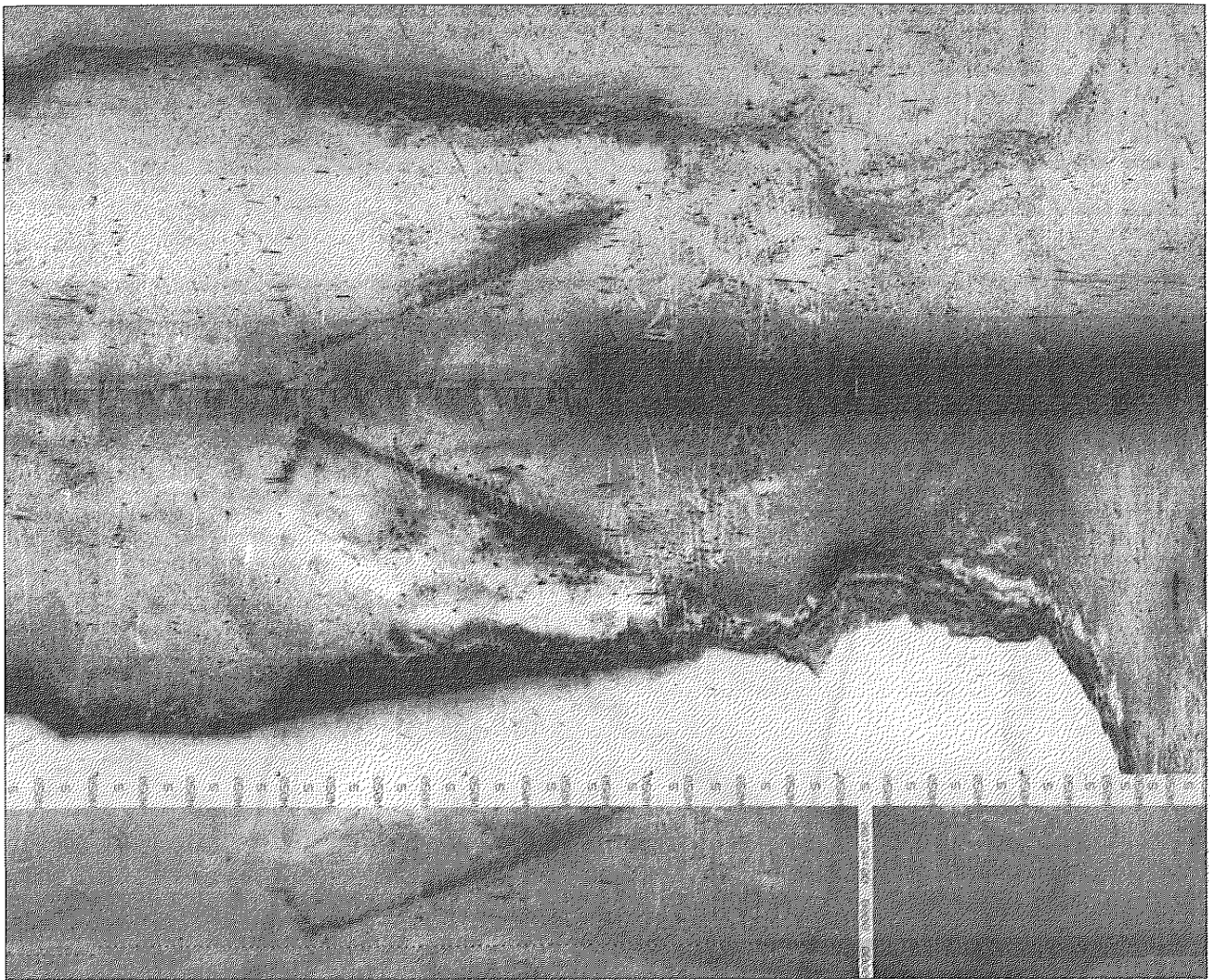


Foto: Sjöhistoriska museet

Figur 2. Sidescan sonar bild över hamnanläggningen i Nattviken.

och har en bredd av 120 millimeter och ett djup av 140 millimeter. Den är sammansatt av två delar som bultats ihop och spunningen är placerad i fogen mellan de två delarna. Den frilagda änden av kölen avslutas med en nedåtriktad snedlask.

De flesta spanten är sannolikt bottenstockar, men endast några få sitter idag kvar i ursprungligt läge. Bevarade spantfack är 450 respektive 500 millimeter. Det finns spår av både järn- och träförbindningar i spanten, vilket visar att dessa varit förbundna mot bordläggningen med både järnbultar och kilade trä-naglar. Ovan bottenstockarna finns ett kölsvin, vilket försetts med grunda nötter för bottenstockarna.

Endast några få bordsplank finns bevarade och dessa är samtliga hårt eroderade. Största uppmätta bredd är 230 millimeter och största uppmätta tjocklek är 20–30 millimeter.

Några bordsplank är försedda med snedlaskar som indikerar den nordvästra änden som förlig ände. De laskar som påträffats är symmetriskt placerade, vilket

kan indikera att de båda skrovsidorna byggts av bordsplank av samma längd och med laskar placerade på samma ställen. Rester av järn men avsaknaden av brickor visar att bordsplanken spikats samman.

Innergarningsplankorna befinner sig samtliga i ursprungligt läge och har bultats fast mot spanten. Mot sydost avslutas planken tvärt. Frånvaron av ytterligare plank eller spåren av dessa i form av resterna efter järnbultar indikerar att man valt att avsluta innergarneringen här.

Innergarneringen ger intryck av att inte riktigt höra ihop med resten av konstruktionen. Jämfört med virket i övrigt ser den grövre och apart ut. Det kan betyda att den är sekundär, tillkommen efter det att fartyget byggts.

Dateringar

Sammanlagt har sex prover tagits för dendrokronologisk datering. Samtliga prov visade sig vara av gran. Analysen har genomförts av Hans Linderson, Labora-

Figur 4. Det utbojade vraket sett från västra stranden.

fast fornlämning.

Det är osäkert vad fartyget använts till. Det är ett mindre klinkbyggt fartyg, där särskilt förekomsten av den kraftiga innergarneringen kan indikera att den använts för frakt.

Spekulativ historieskrivning

Mediabevakningen av fartygsvraket i Nattviken har varit mycket omfattande. Den viktigaste frågan

har varit den om hur gammalt fartyget är. Spekulationerna har varit vilda både från journalister och från de som har tyckt sig ha svar på journalisternas frågor. Bakom denna uppmärksamhet kan man tydligt märka en önskan om att fyndet ska vara betydelsefullt och att ju äldre det är desto mer sensationellt och betydande är det. Det har funnits förhoppningar om att det skulle röra sig om ett fartyg byggt någon gång under vikingatiden eller medeltiden. Fyndet av ett sånt fartyg skulle så klart få mycket stor uppmärksamhet som bland annat skulle kunna komma orten till del. Sannolikt inte bara genom ny arkeologisk kunskap utan även inom mer ekonomiskt fördelaktiga områden.

Man bör dock vara lite försiktig med att ha för stora förhoppningar på det arkeologiska materialet i situationer som denna. Risken finns att man medvetet eller omedvetet råkar "skriva historia" som man har nytta av. Att historia och arkeologi kan vara kraftfulla verktyg för att påverka människor och samhälle finns det många exempel på.

Vad kan fynden på botten av Nattviken berätta?

Bevakningen i media har i stor utsträckning utgått från frågan huruvida fartyget är från vikingatid/medeltid eller ej. Därför har frågorna om vad det annars kan vara för lämningar som finns på botten av Nattviken kommit i skymundan. Ännu mindre har man funderat kring vad de kan berätta för oss om människorna som levde då och vad vi idag kan lära oss från det.

Det verkar troligt att det finns lämningar efter fler

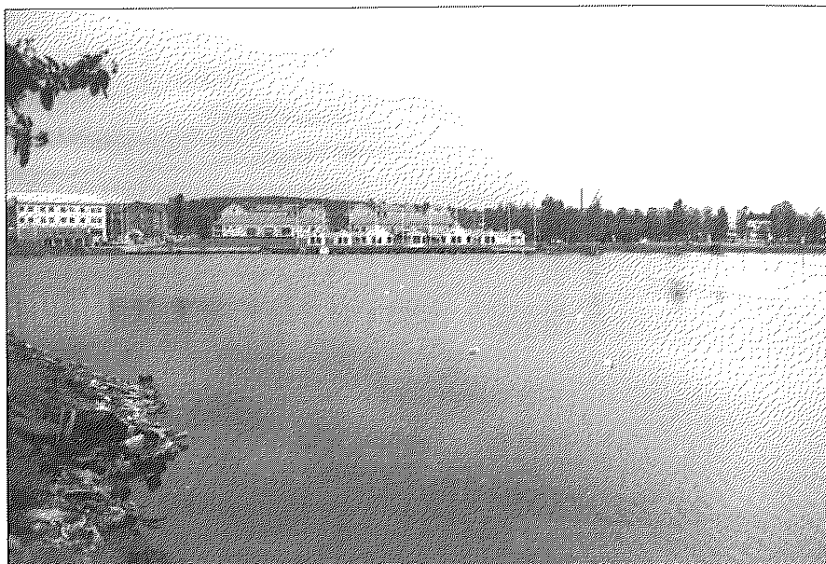


Foto: Odd Johansen

fartyg i samma område. (Alldeles intill det besiktigade vraket påträffades dock inga andra fartyg). Hur många det rör sig om och vad det är för typ av fartyg vet vi inte men det kan vara ett rätt så omfattande material. Det är också klarlagt att det finns ytterligare konstruktioner i form av stenkistor i samma område. Hur gamla dessa är och vad de använts till vet vi inte. Förmodligen finns det mycket mer nere på och i botten av Nattviken som idag är okänt.

Nattviken erbjuder en intressant och lätt tillgänglig arkeologisk miljö (figur 4). Det är inte osannolikt att mycket av lämningarna är från historisk tid, liksom det besiktigade vraket. Med fortsatt fältarbete och genom att undersöka eventuellt skriftligt källmaterial finns stora möjligheter till ny spännande arkeologi.

Andréas Olsson är doktorand vid arkeologiska institutionen, Göteborgs universitet och Odd Johansen arbetar på Riksantikvarieämbetet, Huvudkontoret UV-Stockholm

Referenser

- von Arbin, S. 1996. Marinarkeologer hittade nya fartygsvrak. *Nya Norrland nr. 138, årgång 89. Måndag den 17 juni 1996.*
- Bäckström, P., Hedberg, S. & Hansson, H. 1995. *Nattviken. Marinarkeologisk rapport 950117.* Opublicerad rapport från sportdykkklubben Botten.
- G: son Berg, K. 1984. *Redare i Roslagen. Segelfartygsrederier och deras verksamheter i gamla Vätö socken.* Nordiska museets Handlingar 100.
- Johansen, O. & Olsson, A. 2001 (In prep). *Fartygsvrak i Nattviken.* Riksantikvarieämbetet, UV-Mitt.