

# Marinarkeologiskt besökscenter på Gotland

Av Birgitta Gustafson

Ett marinarkeologiskt center håller på att byggas upp på Gotland. Lörje industriarvssatsning på nordöstra Gotland syftar till att även lyfta fram fornlämningar under vattnen, vilka kan kopplas till en sannolikt tusenårig utvecklingshistoria på kuststräckan Kappelshamn–Fårö–Slite. Projektet hoppas kunna generera undersökningar och forskning kring detta och skulle i så fall bli ett marinarkeologiskt projekt som kan sätta undervattenslämningar och marina lämningar in i ett större sammanhang. Lörje-projektets uppgift är att förmedla kunskap om det historiska, industriarkeologiska och marinarkeologiska arvet till en intresserad allmänhet.

I somras inledde Lörje-projektet denna satsning med en marinarkeologisk dag som vände sig mot både intresserade gotlänningar och turister på Gotland. Länsantikvarie Christian Runeby berättade om marina fornlämningar och bestämmelserna kring dem. Gotlands Havsgille, som företagit en rad undersökningar och dykningar i de gotländska vattnen, berättade om sina upptäckter. Dessutom fanns utställda olika föremål med anknytning till marina fornlämningar och dykutrustningar. Den som så ville kunde pröva på att dyka i Lörje-viken, där Gotlands Havsgille bland annat har funnit en last med kritpipor och kakel från England (figur 1).

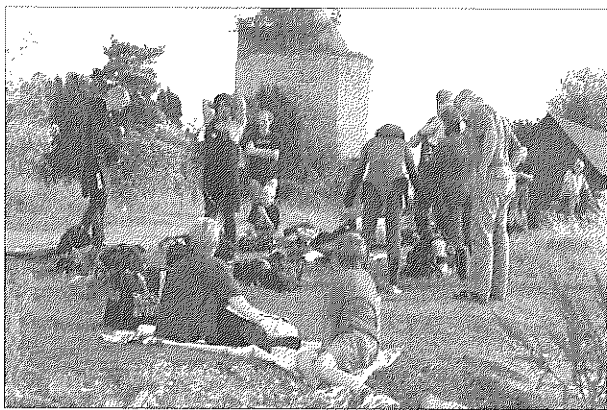


Foto: Gunnar Britse

Figur 1. Den marinarkeologiska dagen på Lörje blev välbesökt och flera ville pröva på att dyka i Lörje-viken med hjälp av Visby dykcenters instruktörer. I bakgrunden ses den gamla kalkugnen från 1800-talet.

## Marinarkeologisk konferens

I slutet av augusti arrangerades en marinarkeologisk konferens på Lörje med deltagande av marinarkeologer och forskare från Sjöhistoriska Museet, Riksantikvarieämbetet, Södertörns Högskola, Högskolan på Gotland, Länsmuseum på Gotland, Länsstyrelsen på Gotland, Gotlands Havsgille och Lörje-projektet med lokala företrädare.

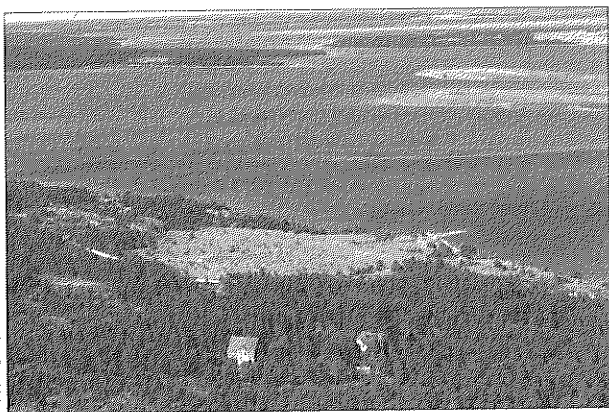
Frågan var om marinarkeologiska forskningsprojekt skulle kunna emanera från denna industriarvssatsning med sina marina lämningar. Diskussionen blev intensiv och kom att även få en forskningspolitisk vinkel. Hur och vem kan initiera en marinarkeologisk forskning? Är det bra eller dåligt för forskningens kvalitet att försöka koppla den till en publik satsning?

Vi som arbetar med Lörje-projektet är övertygade om att det inte behöver föreligga en motsättning härvidlag. Att koppla samman ett forskningsprojekt med en kunskapsförmedlande uppgift gentemot allmänheten borde ge ett sådant projekt en extra tyngd. Sambandet mellan allmänheten som uppdragsgivare och forskarna kan härigenom stärkas och öka förståelsen för kulturarvet.

## Obruten industritradition

En viktig del i Lörje-projektet är just kunskapsförmedlingen. Inte en museal kunskapsförmedling, utan en förmedling om pågående forskning, vilken – tror vi – skulle kunna göra detta industriarvsprojekt till någonting levande och intressant för en större allmänhet. Industrierket på Lörje (figur 2) skulle på så vis kunna exponeras genom föredrag och kurser inom byggnadsarkeologi, industriarkeologi, marinarkeologi och vindkraftsforskning. De tusenåriga kalkstensbrotten har nämligen i vår tid ersatts med en ny industri på samma plats: vindkraftsparken på Smöjen. Vad händer i ett sådant historiskt möte?

Kalkstensindustrin på norra Gotland har en obruten industritradition sedan de första stora kalkbränningsugnarna byggdes i Hellvi kustsocken år 1620. Brytning och utskopning av kalksten ägde sedan rum här fram till 1960-talet. Men det finns vissa belegg för att kalk-



Figur 2. Lörje-byggnaderna från förra sekelskiftet avses bli basen i det nya industriarvsprojektet. De ligger mitt i de gamla kalkstensbrotten som togs upp så nära utskeppningshamnarna som möjligt.

stensexporten härifrån är av ännu äldre datum. På 1430-talet finns nämligen beskrivet hur en skeppare från Valle-viken, med en last av kalksten på väg till Danzig, fick sitt skepp och sin last kapad av sjörövare, förmodligen av de ökända vitaliebröderna som då härjade i Östersjön.

### Inventering av äldre kalkbrott

Förra sommaren genomförde Hellvi Hembygdsförening i samarbete med Länsstyrelsens på Gotland Skogsenhet

en inventering av hållmarksskogarna runt de moderna kalkbrotten. Det visade sig att hundratals äldre dagbrott fanns i området. En spännande uppgift är att undersöka dem närmare och kanske med ny metodik kunna datera brotten. Det är inte osannolikt att det här handlar om medeltida kalkbrytning. Men sådan har ännu ej undersökts arkeologiskt på Gotland.

Sträckan från Kappelshamn på norra Gotland ned till Slite på den nordöstra sidan präglas helt av kalkstensbrytningen genom seklena. Och fortfarande bryts här kalksten, men nu ligger inte industrin i gotländska eller ens svenska händer. Storugns i Kappelshamn ägs av finska Partek Nordkalk och Cementa i Slite ägs numera av Heidelberg Zement. Och fortfarande skeppas den gotländska kalkstenen här ut till industrier och byggfirmor i hela Europa. Nu upplåts även de gamla nedlagda kalkbrotten till en ny industri, vindkraftsindustrin. En historisk industriepok avlöses av en annan. Dess historia återstår att berätta, både dess tusenåriga historia av kalkstensbrytning och det nya mötet mellan gammal och ny industri.

*Birgitta Gustafson är chefredaktör för Populär Arkeologi och en av initiativtagarna till Lörje-projektet*