

Vrak med last av medeltida tegel

Av Per Lejoneke & Jonas Kistner

I samband med en arkeologisk inventering av Kungshamn 1999 hittades vraket efter ett fartyg lastat med tegel. Vraket dokumenterades på plats av en grupp marin- arkeologer och sportdykare. Med tumstock och måttband har vraket steg för steg dokumenterats och mätts i detalj. Efter ett antal dyk under vinterhalvåret har projektgruppen, bestående av ett tiotal dykare, levererat tillräckligt med information för en första utförlig rapport.

En grundläggande förutsättning för dokumentations- arbetet var att inte flytta det material som finns i fynd- området. Föremålen dokumenterades som de låg på botten.

För att få en bild av vrakets storlek och proportioner gjordes en så kallad webinmätning av de uppstickande spanten. Samtliga tegelstenstyper mättes upp och ritades i skala 1:10. De skeppsdelar som bedömdes som mest intressanta, i syfte att avgöra skeppets typ och ålder,

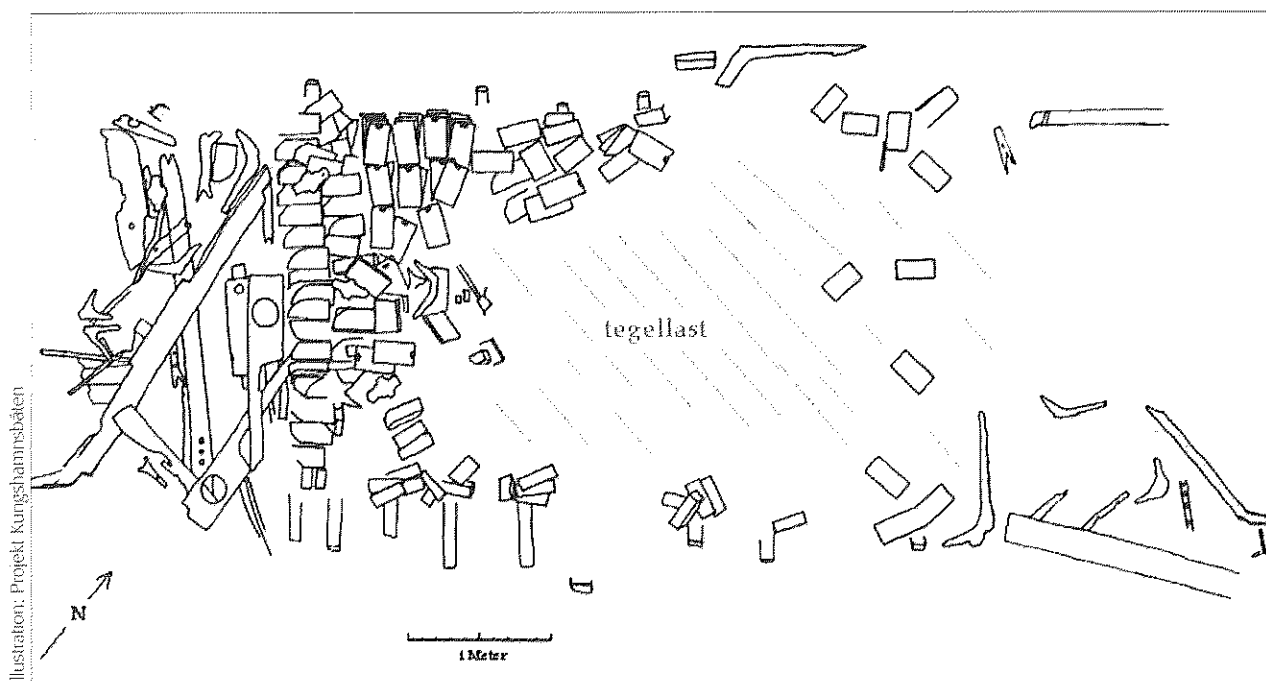
mättes upp så noggrant det var möjligt utan att flytta någonting. Resultaten av dessa mätningar har använts i planritningen (figur 1).

Sånär som på ett dendroprov har projektet hittills genomförts på ett sätt som är tillåtet för gemene man. Dokumentationen genomfördes på eget initiativ men med hjälp och stöd från Sjöhistoriska museet i Stockholm, Nacka kommun, Stockholms stadsmuseum samt Länsstyrelsen i Stockholms län.

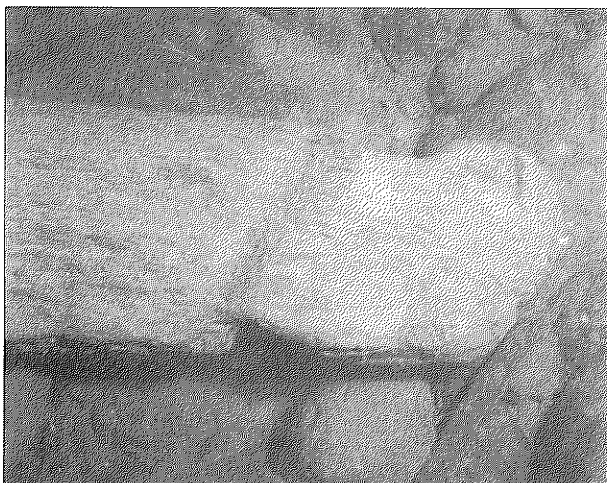
Platsen

I Nacka, strax utanför Stockholm, ligger Kungshamn. Platsen är belägen invid Skurusundets norra mynning, alldeles innanför Sveriges holme. Idag är det en plats för anspråkslösa fritidsbåtar.

Kungshamn omnämns som hamnplats redan under tidig medeltid. I området finns idag ett rikt arkeologiskt



Figur 1. Plan över Kungshamnsbåten. Skala 1:50.



Figur 2. Kungshamnshamnsbåten har haft genomgående tvärbalkar.

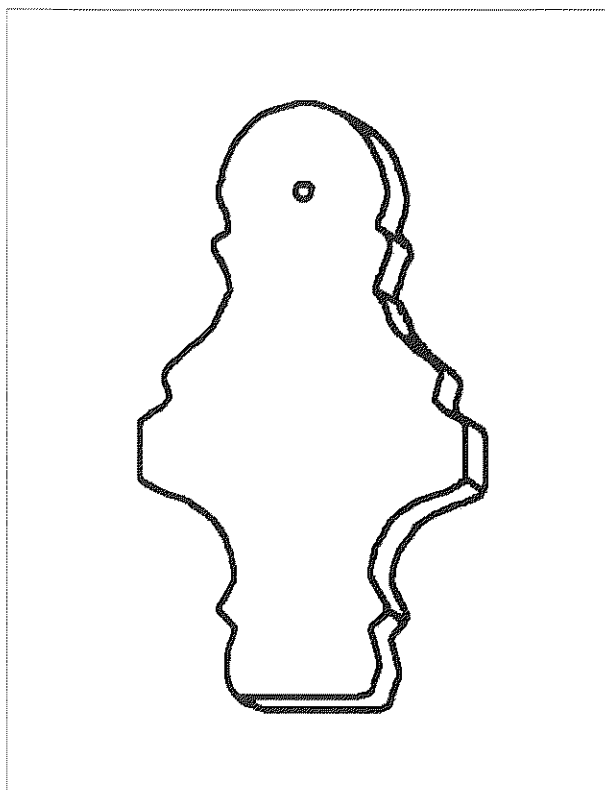
källmaterial avseende främst sjöfart och krogverksamhet från sen medeltid, genom 1600- och 1700-talen och fram till nutid.

Det tidigaste dokumentet som nämner området runt nuvarande Kungshamn är en farledsbeskrivning i Kung Valdemar Seirs jordebok från 1200-talet. Det är en handskrift som kortfattat nämner hållpunkterna under seglatsen från Utlängan i Blekinge, upp längs Östersjökusten in till Stockholm, samt över Åland in i Finska viken. År 1345 omnämns Kungshamn i Kung Magnus Erikssons (1332–1364) stadslag. I lagen står det att stadens lagar gäller "mellaen stadhen och Konunx hamn". Alltså var Kungshamn på 1300-talet en slags jurisdiktionsgräns för Stockholms stad (Calissendorff 1966:7).

Vrakplatsen består av en väl avgränsad hög av blandat tegel som är cirka tre meter bred och fem meter lång. Längs tegelhögens båda långsidor sticker fragmentariska spant upp mellan 0,1 och en meter över sjöbotten. Ut-



Figur 3. I vrakets sydöstra del hittades resterna av ett förmodat vindspel.



Figur 4. Exempel på profiltegel i Kungshamnshamnsbåten last.

med kortsidorna ligger lösa skeppsdelar såsom spant, balkar, bordläggningsplankor med mera. Fyndområdet är uppskattningsvis 8 x 18 meter stort. Det är svagt sluttande och ligger på 12–14 meters djup. Sjöbotten är på de flesta ställen hård och består av grus och sten. Uppskattningsvis halva fyndområdet är täckt av ett sedimentlager på upp till cirka 0,3 meters tjocklek.

På fyndplatsen observerades nio tvärbalkar av vilka två varit genomgående (figur 2). Längden på balkarna varierar från 1,4 till 3,0 meter, och de har en tjocklek på cirka 0,1 x 0,15 meter.

I vrakets sydöstra del hittades resterna av vad vi antar ha varit ett vindspel. Det verkar ha bestått av en liggande spelvals och två spelbetingar (figur 3). Lasten i den förlösta Kungshamnshamnsbåten består av olika tegeltyper. Dels hittades "vanliga" tegelstenar och profiltegel av olika typer, dels taktegel – så kallat fjälltegel. Det är främst profiltegel och fjälltegel som kan användas för datering av lasten (figur 4).

Lasten, dess troliga ursprung och destination

Strax söder om Skurusundet, cirka 3,5 kilometer söder om Kungshamnns udde, ligger Duvnäs udde. På platsen drevs ett tegelbruk från medeltid och fram till början på



Figur 5. Stockholms slott Tre Kronor. Målning från 1661 av Govert Camphuysen.

1700-talet. Åren 1467–1469 genomfördes en omfattande upprustning av Stockholms försvarsverk. Till detta levererades tegel i stora partier från bland annat Duvnäs vid Lännerstasundet (Ahnlund 1953:308).

Profiltegel liknande det som ligger i vraket har påträffats vid utgrävningarna inne i Stockholms slott (Söderlund, muntlig uppgift). Profilteglet från Stockholms slott är daterat till högmedeltid. Enligt Kerstin Söderlund på Stockholms Stadsmuseum utgör den typ av profiltegel som hittats i Kungshamnslastens last byggstenar till fönsterposter i mer betydelsefulla byggnader såsom kyrkor och palats (figur 5).

Projektorganisation

Ansvariga för dokumentationen har varit Per Lejoneke, Linda Linnskog, Jonas Kistner och Jens Porne. I projektarbetet har även kursdeltagare från Folkuniversitetets kurs i marinarkeologi deltagit, främst Anders Törnqvist, Kenneth Östman, Henrik Blixt, Andreas Borgström samt Pia Wetterfors. Därutöver har ytterligare ett antal sportdykare deltagit i dokumentationsarbetet.

Per Lejoneke och Jonas Kistner har båda läst marinarkeologi vid Södertörns högskola

Referenser

Muntliga källor

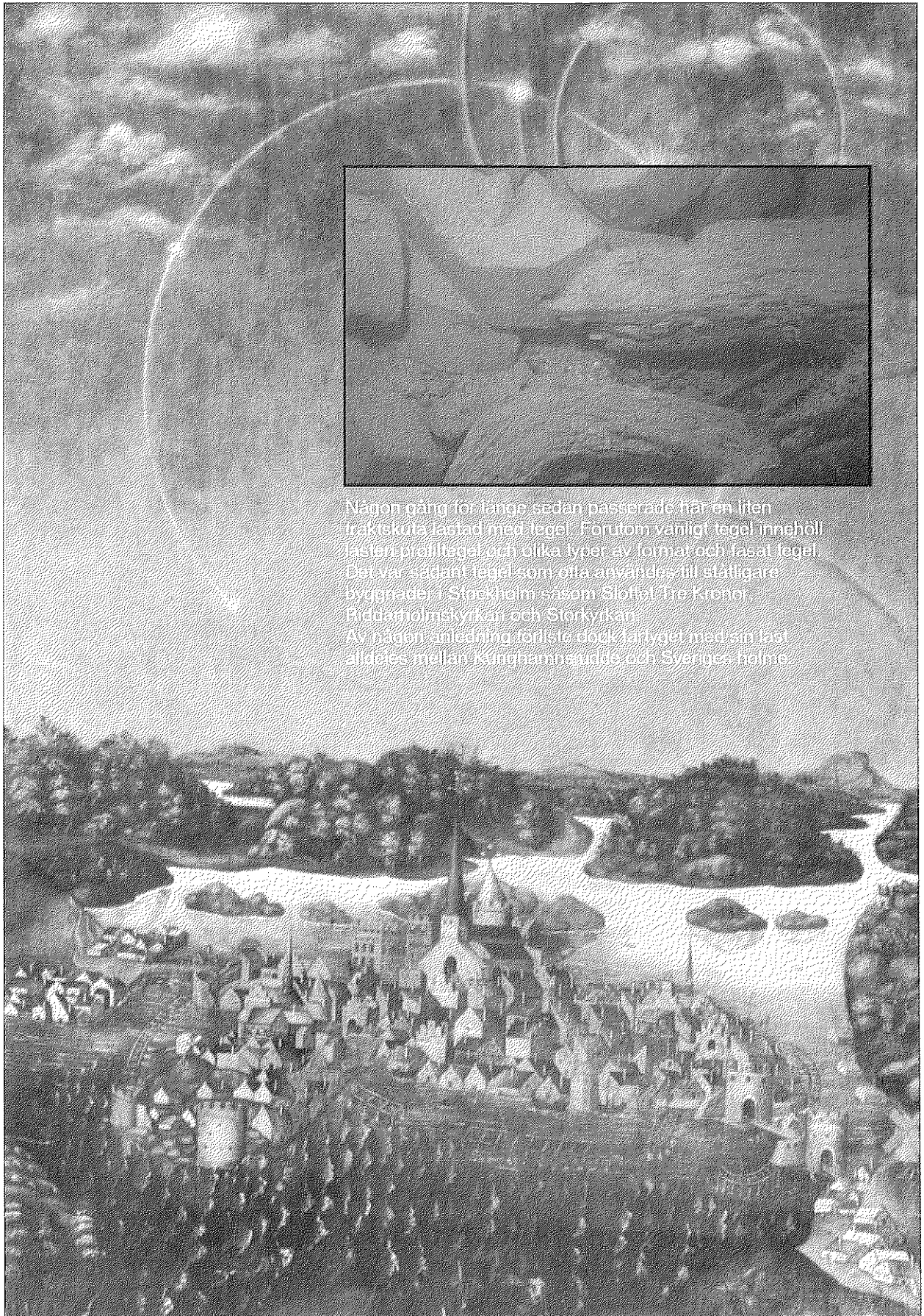
Kerstin Söderlund, Stockholms stadsmuseum

Litteratur

Ahnlund, N. 1953. *Stockholms historia före Gustav Vasa*. Stockholm.
Calissendorff, K. 1966. *Nackaboken* 1966. Stockholm.

Tips till dig som vill genomföra egna inventeringsprojekt

- Besök kommunens lokala huvudbibliotek och gå igenom hyllan för lokalhistoria. Här hittar du ofta mycket matnyttig information rörande lokalhistoria i ditt närområde.
- Kontakta även hembygdsföreningen, de sitter ofta på ovärderlig information om bygdens historia.
- Kontakta ditt länsmuseum samt Sjöhistoriska museet i Stockholm för att få information om vad som eventuellt är gjort i ditt tänkta område.
- Välj ut ett mindre område som du börjar inventera. Många entusiaster har stupat på att man redan från början tagit åt sig ett för stort område!
- Räkna med att jobbet tar minst tre gånger så lång tid som beräknat.
- Rapportera vad du hittar till ditt länsmuseum samt Sjöhistoriska museet. Men kom ihåg: rör ingenting! Låt istället föremålen ligga kvar så att även framtida dykare kan ha nytta av ditt arbete när de besöker platsen.
- Låna en bok i skeppsbyggnadsteknik. Kunskap om skeppsdelar är en värdefull tillgång ute i fält när du ska mäta och rita intressanta skeppsdetaljer.
- Om du inte redan är medlem, gå med i Marinarkeologiska sällskapet! Här kan du få värdefulla tips och råd om hur man hittar och dokumenterar lämningar under vattnet.



Någon gång för länge sedan passerade här en liten
traktskuta lastad med tegel. Förutom vanligt tegel innehöll
lasten profiltegel och olika typer av format och fasat tegel.
Det var sådant tegel som ofta användes till ståtligare
byggnader i Stockholm såsom Slottet Tre Kronor,
Riddarholmskyrkan och Storkyrkan.
Av någon anledning förlste dock fartyget med sin last
alldeles mellan Kungälvssundet och Sveriges holme.