

Bottnisk kontakt i Härnösand

Av Staffan von Arbin

Symposieprojektet *Bottnisk kontakt* startade 1982 som en fristående fortsättning på en serie konferenser med maritimhistorisk inriktning arrangerade av Statens sjöhistoriska museum och Rådet för maritim forskning i början på och i mitten av 1970-talet. Den första konferensen med namnet *Bottnisk kontakt* arrangerades på Örnsköldsviks museum, och konferensen har därefter – utlokaliserad till olika lokala eller regionala museer utmed Bottenhavskusten och Bottenviken – återkommit med ungefär två års intervall.

En viktig målsättning med konferenserna är att framhålla det bottniska området och de bottniska förbindelserna genom historien, en annan att motverka centralisering inom forskning och kulturmiljövård. Temat för sammankomsterna är maritim historia i dess vidaste bemärkelse, inkluderande såväl arkeologi som etnologi och språkvetenskap med maritim inriktning.

Årets upplaga av *Bottnisk kontakt* hade som huvudtema "Båtar och skepp i äldre tid, förhistoria–medeltid" och avhölls på Läns museet Västernorrland i Härnösand helgen den 1–3 februari. Konferensen, som lockade ett 60-tal deltagare från Sverige, Danmark, Finland, Åland och Ryssland (figur 1), var den elfte i ordningen sedan starten 1982, vilket innebär att symposieprojektet i år även firade 20-årsjubileum.



Figur 1. Konferensdeltagarna samlade utanför läns museets huvudbyggnad.

Båtar – verkliga och virtuella

Christer Westerdahl – "pappa" till *Bottnisk kontakt*, numera verksam vid Vänermuseum – var den som inledde konferensen på fredagen med en översikt över förhistoriska och medeltida fartygsfynd i det bottniska området. I sitt föredrag gjorde han också ett försök att knyta de olika fartygsfynden till de transportzoner (en term präglad av Westerdahl) i vilka de uppkommit och brukats.

Westerdahl avlöstes av Gunilla Larsson, doktorand och lärare i arkeologi vid Södertörns högskola, som gav prov på sin pågående forskning kring skepp och sjöfart i Mellansverige under yngre järnålder/vikingatid. Med sitt föredrag ville hon bland annat försöka slå hål på myten om långskeppet som den dominerande skeppstypen under den aktuella tidsperioden. Merparten av skeppen utgjordes, menade Larsson, i stället av små eller medelstora farkoster som var lätta och smidiga att hantera både i sjön och på landbacken.

Janne Villkuna, docent vid Jyväskylä universitet i Finland, redogjorde därefter för ett tidigt exempel på "recycling". Föredraget handlade om undersökningarna av en fyndplats i Keuru i mellersta Finland, där man påträffat ett stort antal lösa delar av sydda båtar från 1300-talet och framåt. Lokalen har tolkats som en depå av trämaterial, i vilken såväl halvfabrikat som begagnade delar till isärtagna båtar har nedlagts för kommande behov och bruk.

Om arbetet med *SjöMIS* – Sjöhistoriska museets databas över vrak och andra maritima lämningar – berättade Göran Ekberg vid nämnda institution. *SjöMIS* finns i två versioner – en myndighetsversion, som är särskilt anpassad för kulturmiljövårdens behov, och en "surfversion", som finns tillgänglig för allmänheten via Internet. Det råder ingen tvekan om att databasen, när den är fullt utbyggd, kommer att bli ett viktigt verktyg för kulturmiljövården på samma sätt som Riksantikvarieämbetets fornminnesregister blivit det i fråga om fornlämningar på land. Samtidigt är det viktigt att vara medveten om att uppgif-

terna i *SjöMIS* är av en mycket skiftande kvalitet, och att endast ett litet antal utgör verifierade och antikvariskt besiktigade forn- och kulturlämningar.

Semantiska spörsmål

De tre efterföljande föredragshållarna, Tom Risberg, Magnus Holmqvist och Lars-Göran Spång, behandlade alla olika aspekter på det EU-finansierade projektet *Maritime Heritage and Development in Europe*, vilket bedrivs som ett samarbete mellan några kommuner i Sverige, Tyskland, Finland och Estland. Projektet syftar till att förmedla och tillgängliggöra det maritima kulturarvet, dels för kommunernas egna invånare, men också för turister och andra intresserade. För min egen personliga del var föredragen av ett särskilt intresse eftersom jag själv är involverad i ett liknande projekt inom Öckerö kommun på västkusten (se artikel på annan plats i detta nummer av *Marinarkeologisk tidskrift*).

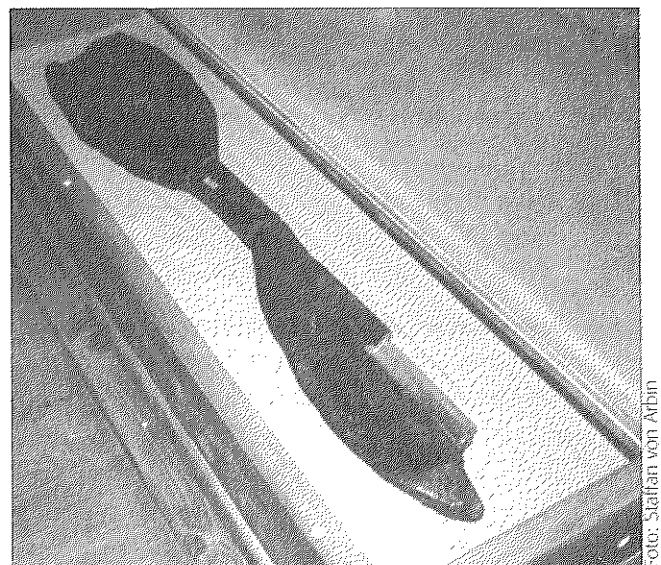
I det norrländska projektet har man valt att ge begreppet "maritima lämningar" en tämligen vidsträckt definition. Till exempel betraktas en stenåldersboplats eller ett järnåldersgravfält som "maritimt", om det ursprungligen anlagts i anslutning till havet. Med denna definition så skulle en inte obetydlig del av landets alla fornlämningar kunna betecknas som "maritima" – vilket i och för sig kan tyckas som en självklarhet om man ser till den betydelse som vattnet har haft genom historien. Självfallet går det att ha många invändningar mot en sådan definition, men i pedagogiskt syfte, för att öka människors insikt och medvetande om vattnets och vattenvägarnas betydelse i forna tider, kan den måhända ha ett berättigande i ett projekt som detta.

Ett föredrag som kan sägas anknyta till ovanstående semantiska spörsmål var det som Stig Welinder, professor i arkeologi vid Mitthögskolan i Östersund, därefter presenterade. Om jag förstod Welinder rätt menade han att "marinarkeologi" som begrepp är kontraproduktivt, eftersom det per automatik begränsar antalet möjliga källmaterial och tolkningar. Att den maritima inriktade arkeologin faktiskt kan bidra med nya infallsvinklar på vår historia visade dagens sista föredrag, i vilket marinarkeologen Seth Jansson presenterade en nytolkning av de "medar" av trä som påträffats på flera platser i Ångermanland och Jämtland. Jansson diskuterade kring möjligheten att dessa medar i själva verket skulle vara "snablar" av det slag som man kan se på hållristningarnas båtar. De parvisa rader av hål som finns på medarna vill han förklara som hål efter tåg som tjänat till att "förspänna" båtarna i syfte att uppnå stabilitet och sjövärdighet.

Gäckande båtar

Dag två inleddes av Flemming Rieck från Nationalmuseet i Danmark som delgav de senaste resultaten från undersökningarna av den berömda offermossen i Nydam. Vid de senaste årens utgrävningar har man, bland mycket annat, funnit nya delar till samtliga av de tre skepp som läraren och arkeologen Conrad Engelhardt undersökte på 1860-talet. En färsk dendrokronologisk datering av det avsiktligt sönderhuggna ekskeppet visar att virket fälldes omkring 190 efter Kristi födelse. Med denna datering flyttas användningen av järnaglar i nordiskt skeppsbyggeri i ett slag drygt 100 år bakåt i tiden.

Om gäckande båtfynd berättade tidigare nämnde Seth Jansson och därefter Per Ramqvist i varsitt föredrag. Jansson talade kring den så kallade Hammalbåten, som påträffades vid dikesgrävning i mitten av 1800-talet i närheten av Sundsvall och som sedan glömdes bort. Fyndplatsens höjd över havsytan indikerar en datering till neolitikum. Dessvärre har platsen inte gått att återlokalisera med säkerhet, och kvar i Läns museets Västernorrland ägo finns idag endast en tränagel som påstås komma från båten. Ett annat spännande föremål i museets samlingar är en sittoft av ungefär samma typ som tofterna i den välkända Hjortspringsbåten från Danmark (figur 2). En ¹⁴C-analys av toften visar att den dessutom är i stort sett samtida med Hjortspringfyndet, och alltså hör hemma i förromersk järnålder. Under förra året gjordes, under ledning av Per Ramqvist vid Regional arkeologi vid Mitthögskolan i Örsköldsvik, försök att hitta återstoden av båten, men utan framgång. Den hypotes man nu arbetar utifrån är att toften drivit till fyndplatsen efter en förlisning.



Figur 2. Hampnästoften – en parallell till sittofterna från Hjortspringsbåten.

De två efterföljande föredragen avhandlade båda medeltida fartygsfynd. Harry Alopaeus från Fotevikens museum berättade om den så kallade Skanörskoggen från sent 1300-tal och det replikbygge av skeppet som nyligen avslutats, och arkeologerna Per Lejoneke och Jonas Kistner redogjorde för sina undersökningar kring ett ännu odaterat vrak med tegellast vid Kungshamn utanför Stockholm. Det senare projektet är ett utmärkt exempel på vad arkeologer och intresserade amatörer kan åstadkomma tillsammans, på ideell basis och med hjälp och stöd av berörda myndigheter och museer.

Amatörer och professionella

Samarbetet mellan amatörer och professionella var också temat för det föredrag som Bo Ulfhielm från Länsmuseum Gävleborg och sportdykaren och amatörarkeologen Jan Dahlström från Gävle tillsammans presenterade. I Gävle har länsmuseum länge haft ett gott utbyte med den lokala dykarklubben, som kontinuerligt rapporterar in sina vrakfynd till museet. I gengäld bereder länsmuseum intresserade sportdykare möjlighet att delta i arkeologisk kursverksamhet och i mindre forskningsundersökningar under vatten. Denna samverkansmodell fungerar uppenbarligen väl och manar till efterföljd också på andra håll i landet!

Lennarth Högberg och Anders Vikdahl, sportdykare från Sundsvall med ett brinnande intresse för maritim arkeologi och historia, berättade om en medeltida fartygslämning i Selångersån, mitt i centrala Sundsvall. Vraket, som upptäcktes i samband med anläggningsarbeten i ån 1994, har tagit stor skada av de senaste årens översvämningar och höga vattenflöden och riskerar nu att förstöras helt om inte något snart görs. Som ett led i en kampanj med syftet att skapa opinion för att rädda vraket har de satt samman en videofilm, vilken premiärvisades på konferensen.

Denna andra seminariedag bjöd också på ett föredrag om medeltida båtfynd i Nordvästryssland av Pjotr Sorokin vid Institutet för materiell kultur i S:t Petersburg, liksom en redogörelse för österbottniskt skeppsbyggeri under 1500- och 1600-talen av Pekka Toivanen vid Jakobstads museum. Sjöhistorikern och Bottnisk kontaktveteranen Åke Berggren avslutade dagen med att teckna ett levnadsporträtt av skepparen Carl Olof Roslin från Piteå. Roslins levnadsöde är intressant, inte bara som personhistoria betraktat, utan också för att Roslin kan sägas vara en mycket typisk sjöman av sin tid, det sena 1800-talet.

Stockbåtar och andra båtar

De två inledande föredragen på konferensens sista dag

behandlade båda stockbåtar. Marcus Lindholm från Museibyran vid Ålands landskapsstyrelse redogjorde för de fynd av stockbåtar som gjorts under årens lopp på Åland. Med något eller några få undantag har de alla blivit mycket styvmoderligt behandlade av det antikvariska etablissemangen genom hela 1900-talet, ett öde som de för övrigt delar med flertalet stockbåtar i svenska hembygdsgränder och museimagasin.

En frisk fläkt i den annars ganska stagnerade stockbåtsforskningen utgjorde tidigare nämnda Bo Ulfhielm. Ulfhielm, som vid sidan av sitt ordinarie arbete vid länsmuseum i Gävle har samlat in uppgifter om stockbåtsfynd i länet, har använt sig av GIS i ett försök att relatera båtarna till olika företeelser i landskapet. Även om arbetet nyss har påbörjats kan man se flera tydliga tendenser, exempelvis tycks stockbåtarna ha ett samband med utmarksanvändningen under historisk tid.

Ulf Lundström arbetar vid Umeå universitet inom projektet "Kulturgräns Norr". Föredraget berörde bruksbåtar i Västerbotten i allmänhet och de så kallade "kinningsbåtarna" i synnerhet. Han diskuterade även båttypernas utbredning och ursprung och kom också in på svårigheterna att relatera båtbyggnadstraditioner till etniska grupperingar eller "kulturer". Konferensen avslutades av samme person som två dagar tidigare inledde densamma, det vill säga Christer Westerdahl. I sitt föredrag gav han prov på olika typer av lämningar som kan påträffas i anslutning till äldre varvs- och båtbyggnadsplatser, såväl över som under vattenytan.

Om man skall sammanfatta årets upplaga av Bottnisk kontakt kan man säga att innehållet, trots det till synes ganska snäva temat på konferensen, var i högsta grad varierande. Kvalitén på de olika föredragen skiftade dock betänkligt. Som brukligt är vid dylika sammankomster sker dock det kanske största personliga utbytet – vetenskapligt såväl som idémässigt – snarare mellan föredragen, kring lunchbordet och på den lokala puben under kvällstid, än under själva konferensen. Sammanfattningsvis var det dock en mycket trevlig sammankomst och ett väl fungerande arrangemang. Nästa Bottnisk kontakt kommer att hållas år 2004 på Forum Marinum i Åbo och ha "Allmogeseglation" som huvudtema – ett nog så problematiskt begrepp, vilket alla som någon gång kommit i kontakt med det förmodligen kan skriva under på.

*Staffan von Arbin är vetenskaplig redaktör för
Marinarkeologisk tidskrift och arbetar till vardags
som antikvarie/arkeolog vid Bohusläns museum*