

# Öckeröarnas maritima lämningar – i tanke och landskap

Av Sofie Rittfeldt



Foto: Maritim Almeqvist/Makrillmedia

Figur 1. En dykande arkeolog undersöker fynd från lämningen efter den danska västindiefararen Havmanden som förläste 1683 vid Björkö i Öckeröskärgården.

Öckerö kommun i Göteborgs norra skärgård har ett hundratal fornminnen registrerade på land, däremot vet man mindre om vad som döljer sig på havets botten. Sedan 1996 har dock Marinarknologiska Sällskapet, Göteborgskretsen (MASG) tillbringat några intensiva sommarveckor varje år i vattnen runt Öckeröarna. Flera av de idag kända fornminnena i området är ett resultat av den ideella föreningens omfattande inventeringar och arkivarbete. Genom arkivstudier har de samlat in ett par hundra vrak- och förlisningsuppgifter som tidsmässigt spänner från högmedeltid till modern tid (figur 1).

Projektet "Öckeröarnas maritima lämningar i tanke och landskap" kommer att presentera Öckerö kommuns maritima historia med utgångspunkt från lämningarna på botten. Detta sker genom att material från bland annat dykningar, arkiv, litteratur och fotosamlingar sammanställs under huvudrubrikerna sjöfart – marin infrastruktur såsom hamnar, transitsjöfart, handel, sjömärken och badgäster (figur 2) – och sjöbruk, det vill säga fiske, trankokerier, silsalterier, tomtningar med mera (figur 3).

Projektet ingår i Carpe Mare, som är en del av EU:s gemenskapsinitiativ LEADER+.

Carpe Mare ska stödja olika projekt och initiativ som förbättrar möjligheterna att bo, verka och leva längs kusten året runt. Det kan gälla utveckling av idéer som ger fler arbetstillfällen, nyetablering eller utveckling av företag, bättre samhällsservice, utbildning, ungdomsnätverk, miljövårdsinsatser och bevarande av natur- och kulturarv med mera.

## Levande berättartradition

Spåren på havets botten utgör en viktig del av kulturarvet och tillsammans med fornminnena på land formar de vår historia. Till denna historia hör även en mängd etnologiskt material, till exempel den på Öckeröarna levande berättartradition som ofta beskriver sjöfarten, fisket och

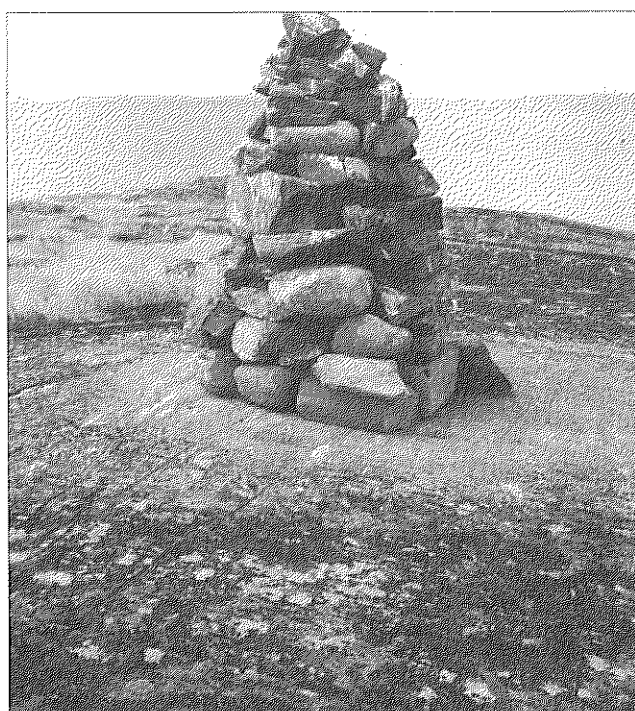
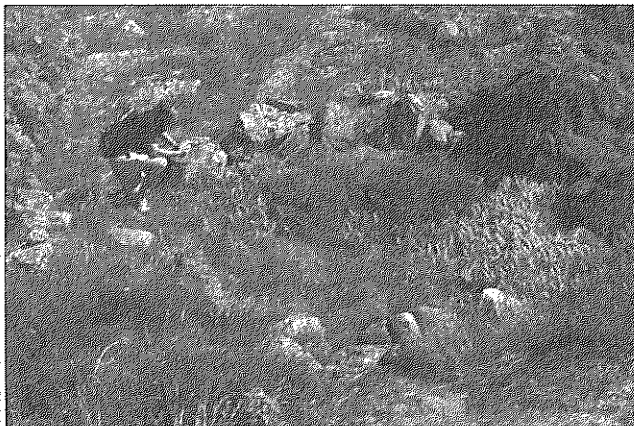


Foto: Staffan von Arbin

Figur 2. Exempel på sjöfartsrelaterad lämning – sjömärke av sten, en så kallad varde eller vale, på ön Rammen.



Figur 3. Exempel på lämning efter sjöbruk – tomtning vid Burösund.

livet på öarna. MASG:s insamlade uppgifter från havets botten kommer att knytas till många andra fornminnen av maritim karaktär. Sägner, muntliga traditioner och ortnamn kommer tillsammans med det arkeologiska materialet i projektet att skapa en mer komplett bild av de maritima lämningarna som finns bevarade i både tanke och landskap.

I år och nästa år kommer MASG att söka efter och dokumentera ännu oupptäckta vrak och andra lämningar i havet. Bohusläns museum har det antikvariska ansvaret, vilket bland annat innebär att dokumentationen formeras och sammanställs i en databas. Resultatet skall sedan presenteras genom broschyrer, guidningar, föreläsningar, en vandringsutställning och en multimedieproduktion.

### Fornminnesfaddrar

Ett vanligt problem när det gäller vrak och andra lämningar på havsbotten är att många är omedvetna om de kulturhistoriska värden som döljer sig under vattenytan, och skador uppstår ofta i samband med exempelvis fiske, ankring eller sportdykning. Därför är det viktigt att kunskapen sprids om var fornlämningarna är belägna, liksom deras kulturhistoriska värde.

Även fornlämningar på land far illa av människors aktiviteter och av vegetation. För varje år som går växer gräs, buskar och träd tätare in på fornminnena. De blir svårare

och svårare att upptäcka och risken är stor att de helt faller i glömska. För att fornminnena skall synas och skyddas mot överväxt måste man därför hålla efter vegetationen.

En del i projektet är att starta upp en verksamhet med fornminnesfaddrar. Tanken är att privatpersoner, skolor eller föreningar skall kunna bli fornminnesfaddrar och sköta ett "eget" fornminne. Faddern besöker lämningen ett par gånger per år och ser till att den inte är skadad samtidigt som gräs, sly och eventuellt skräp tas bort. För faddrarna arrangeras utbildningar, exkursioner och andra gemensamma aktiviteter. Fadderverksamheten är något helt nytt i Öckerö kommun som kommer att ge fornminnena ett ovärderligt skydd.

*Sofie Rittfeldt arbetar som kultursekreterare i Öckerö kommun*

### Medverkande i projektet

*Marinarkeologiska Sällskapet, Göteborgskretsen*  
(<http://hem.passagen.se/masg/>)

Ideell intresseförening som bland annat har till syfte att öka intresset för marinarkeologi samt att fungera som en resurs och kunskapsbas för kulturmiljövården. Grundstommen i verksamheten är den inventering av forn- och kulturlämningar under vatten som föreningen bedriver i samråd med berörda museer.

*Bohusläns museum (www.bohusmus.se)*

Länsmuseet i före detta Göteborgs- och Bohuslän har – som en av få institutioner i Sverige – kompetens att utföra arkeologiskt arbete under vatten. Den dykande verksamheten har blivit en prioriterad del av museets regionala ansvar inom kulturmiljövården.

*Öckerö kommun (www.ockero.se)*

Öckerö kommun står, genom Kultur & Fritidsförvaltningen och Turism & Näringslivsförvaltningen, som ansvarig institution för projektet. Projektledare och kontaktperson är Sofie Rittfeldt.