

Varför är *Vasa* intressant?

Klas Helmerson

Hon är krigsmaskinen som aldrig har avfyrat ett skarpt skott, segelfartyget som aldrig lämnade sin hemmahamn utan seglade i mindre än en halvtimme för att snöpligt sjunka i allmän åsyn. Hon bidrog aldrig till att Sverige blev en militär och politisk stormakt, och om hon alls bidrog till skeppsbyggnadskonstens utveckling, så var det som ett

avskräckande exempel. Hon är resultatet av 40 000 felsatsade riksdaler, en enorm summa, som – ovetenskapligt och anakronistiskt – kan sägas motsvara 16 procent av värdet av jordbrukslandet Sveriges årsskörd. Borde hon inte, för att citera en svensk riksdagsman på 1950-talet, helst av allt sjunka tillbaka i glömska?

Och dock står hon här som fokus i Nordens mest besökta museum och världens mest kända maritima museum. Hon måste ha något som hennes chockade samtid, begripligt nog, inte kunde ha förståelse för. Detta något kanske bäst beskrivs av Shakespeare i *Stormen*. Osynlig under tre sekler genomgick hon "A sea-change into something rich and strange". Det olycksaliga, ärolösa skeppet förvandlades till ett vittne om förgångna tider – ett stycke arkeologi (bild 1).

Vasas förbluffande förmåga att skapa nyfikenhet och inspirera till kunskapssökande visade sig så snart hon hade identifierats på havsbotten. Man kan säga att Anders Franzén upptäckte henne lika mycket i arkiven som i geografien. Andra arkivforskare som Georg Hafström, Edward Clason och Magnus Hammar anslöt sig, sjöhistoriker som följde hennes spår – från kungens beställning hos bröderna Hybertsson i januari 1625, bygget 1626–1628, hennes korta och ödesdigra resa och fram till arbetena med att bärga skepp och artilleri senare under 1600-talet.

När skeppet bärgades i april 1961 var alltså grunddragen i hennes historia redan kända, även om mycket återstod – och fortfarande återstår – att ta reda på. Men vad är det då som är så intressant med *Vasa*? Vad är det som fascinerar 750 000–800 000 besökare om året och en talrik skara forskare och amatörer från hela världen? Man kan säga att det började med det arkeologiska arbetet, först dykningarna från 1957 och framåt och sedan utgrävningarna i det bärgade skeppet 1961. Det var arkeologi inför publik och massmedia, och det skapade en flodvåg av intresse, framför allt för undervattensarkeologi (även om det mesta grävningens arbetet faktiskt gjordes efter bärgningen, då *Vasa* låg i stora torrdockan på Beckholmen).

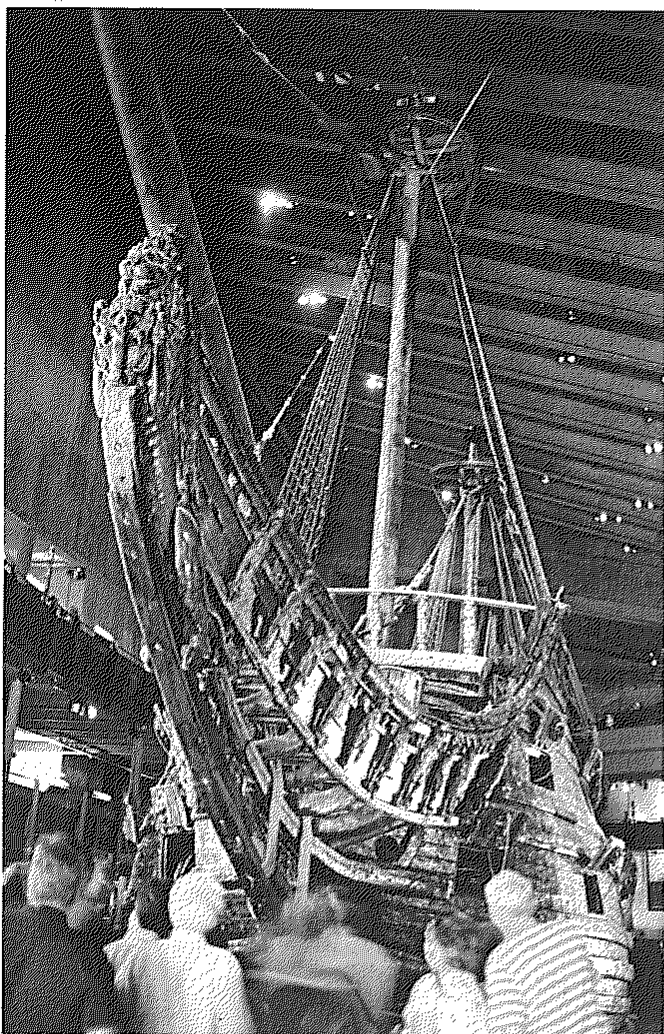


Foto: Stefan Evensen, Statens sjöhistoriska museer

Bild 1. Mötet mellan det förgångna och nuet – *Vasa* från 1628 och dess nya "hem", Vasamuseet från 1990 – är inte enbart ett materiellt möte, utan även i högsta grad ett möte mellan de människor som levde under 1600-talets första årtionden och nutidens människor.

Tolkningsarbete

Restaureringsarbetet på Wasavarvet, det provisoriska museet 1961–1988, blev en fortsättning på det arkeologiska arbetet. Visserligen var huvuddelen av skrovet i ett stycke, men ungefär 14 000 lösa delar skulle sättas på plats, vilket innebar att sätta samman ett 1600-talsskepp. Det innebar i sanning "learning by doing", liksom en intressant övning i kunskapsförmedling. Flera i den första generationen av timmermän på det gamla Wasavarvet var ursprungligen skutbyggare och dagens timmermanslag har båtbyggarbakgrund. De har kunnat värdera och tolka sina föregångares arbete för över 300 år sedan. Detta tolkningsarbete sker i en ständig dialog med museets intendent och externa specialister – akademiker och praktiker. Resultatet av denna dialog förs ut i flera riktningar: museets guider väver in det i sina presentationer av skeppet till allmänheten och det jämförs vetenskapligt med material från andra källor. Om några år kommer detta att resultera i en publikation med texter och ritningar som dokumentation av skeppet.

Ett intressant sidospår av denna dokumentation var den simulering av *Vasas* styrarrangemang med en fullskalareplik av kollerstocken (rattens föregångare) i ena änden och en dator i andra som museet och Tekniska Högskolan gjorde för några år sedan. Sålunda kan specialister och allmänhet, båda från hela världen, få del av forskarnas och timmermännens slutsatser. Men *Vasa* är inte bara ett fartyg, och hennes dragningskraft är inte bara sjöhistorisk. Hon berör många ämnen och många människor. Ett exempel: är polykrom skulpturkonst från det tidiga 1600-talet en publikmagnet? Ja – om skulpturerna sitter på *Vasa* och publiken får möta en forskning, vars existens bara ett fåtal känner till!

Skulpturerna – 500 stycken – var bland de första och mest spektakulära föremålen som bärgades från *Vasa*. De svartbruna, blöta figurerna, här och var med glimmande guldrester, blev en symbol för projektet. I de första rekonstruktionsprojekten, som baserades på komparativt material från sent 1600- och 1700-tal, var de helförgyllda, och det var också museets budskap: skeppet med guldsulpturerna som en representant för Stormaktssverige.

Men sedan började konservator Peter Tångeberg, specialist på äldre målad träskulptur, att studera henne, och en annan bild tog sakta form. Han formulerade en hypotes om att det fanns ett samband mellan skeppsutsmyckning och altarskåp från samma period, det tidiga 1600-talet. Mikroskopiska färgfragment plockades fram ur ytan och hålligheterna i skulpturerna och analyserades. Resultatet var överväldigande. Nu var *Vasa* inte längre vare sig svartbrun eller gyllene, utan en kaskad av rött, grönt, blått, vitt – och guld. I den nya utställningen "Makten och härligheten" visas hur traditionell konsthistoria och kemisk analys arbetar hand i hand och skapar ett nytt forskningsfält. Dessutom visas på

åtta stora plasmaskärmar hur skulpturprakten blir ett sätt för maktägarna att manifesteras sin ställning.

Den mänskliga aspekten

Träskeppet och träskulpturerna – men var finns den mänskliga aspekten, där besökaren kan spegla sig i historien? Jo, vi vill vara ett museum om människor likväl som ett museum om ett skepp. Först besättningen: 30–50 människor drunknade vid förlisningen och skelettdelar ingick i fyndmaterialet vid utgrävningen. De har analyserats osteologiskt i två omgångar, på 1960- och 1990-talen. Vid den senaste undersökningen fann man att benmaterialet kommer från minst 25 individer. En populärvetenskaplig version av undersökningen har publicerats, och vi börjar nu arbeta på en utställning om hur osteologisk forskning kan öka våra kunskaper om människors livsvillkor i flydda tider. Vi är medvetna om den etiska problematiken kring en utställning med människoben, speciellt som de i detta fall kommer från en relativt närliggande historisk period. Dessutom hade benen begravts med pompa och ståt av amiralitetspastorn efter bärgningen 1961.

Osteologi ligger nära medicinhistoria, och fyndet av ett antal föremål med anknytning till skeppets barberare (som också hade hand om sjukvården ombord) inspirerade en medarbetare att skriva en bok om sjukvård i början av 1600-talet, speciellt i flottan. Senare forskning har ifrågasatt om föremålen verkligen har något att göra med barberaren eller hans verksamhet, något som inte alls förminskar värdet av det arbete som de givit upphov till.

Vi håller ständigt utkik efter människorna. Vi har sett de fysiska lämningarna efter dem (bild 2) och vittnesmål om deras sjukdomar. Men var ser vi deras vardagsliv, deras glädjeämnen och bekymmer, deras tankevärld och deras ord? Här får vi

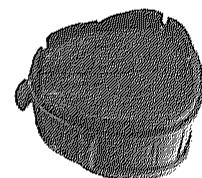
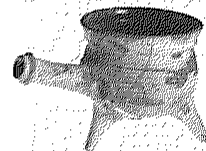


Bild 2. Några av de fysiska spåren efter *Vasas* besättningsmän. Överst ett vinkrus och där under en stövel, en sko, en trefotsgröta och underst en fältflaska. Foto: Stefan Evensen, Statens sjöhistoriska museer

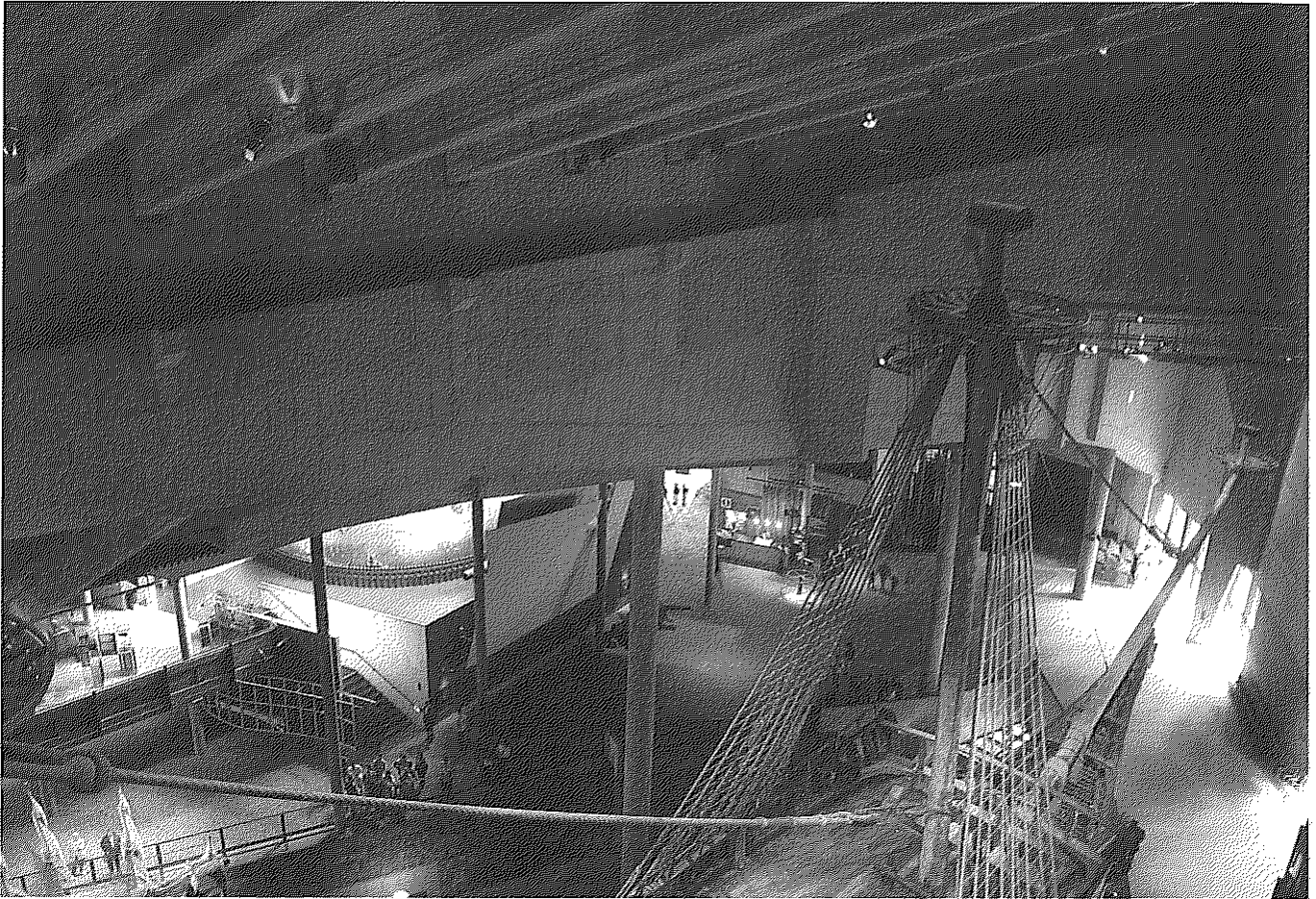


Bild 3. Vasamuseet rymmer inte enbart *Vasa*, utan även historien om samtiden.

gå tillbaka till arkivforskningen igen, i detta fall studiet av tänkeböckerna, Stockholms domstols- och rådstuguprotokoll. Stockholm, *Vasas* hemmahamn, var också hem för tjuvar, mördare, äktenskapsbrytare och fyllon, liksom kungliga och adliga tjänare, ärliga och oärliga köpmän och tvistande grannar – och förstås sjöfolk och skeppsgårdsarbetare. Naturligtvis är tänkeböckernas bild av staden snedvriden, men den hjälper ändå läsaren att stiga in i en försvunnen värld och möta de människor som såg *Vasa* segla iväg (inklusive Mats Mickelsson, Mårten Eriksson och Peder Eriksson, båtsmän från *Vasa* som greps för stöld några dagar före avresan och sålunda tycks ha undgått katastrofen).

Ett historiskt nav

Arkivforskning i sin mest grundläggande form är också en viktig aspekt i skolundervisningen på museet. Barnen arbetar med frågan "hur kan vi veta något om vad som hände för länge sedan?" – inte bara "vad hände?". Genom att gå till källorna får barnen inte bara en förståelse för historisk forskning, utan för forskning i allmänhet och – kanske en pretentiös målsättning – en sunt ifrågasättande inställning till omvärlden.

Bredvid skeppet kan man se en gyllene kupol över en liten paviljong. Det är en förstora version av ett bordsur från *Vasa*, men i basutställningen "Sverige 1628"

representerar den den engelske filosofen Francis Bacons "Salomons hus", där de lärda korsade sina idéer för att nå en fullständigare kunskap om världen. Då, för 374 år sedan, var Bacons eller Keplers idéer okända i Sverige. Därför svävar kupolen – tillsynes utan kontakt med underlaget – över bönderna, stadsborna och de små härskande grupperna av adel och präster som tillsammans med kungen styrde Sverige (bild 3).

Och var kommer *Vasa* in? Skeppet som sjönk mitt i huvudstaden och bärgades 333 år senare, är inte bara med sina tiotusentals föremål en tidskapsel, ett sentida Pompei. Det är också ett nav, varifrån ekrarna går ut i olika riktningar: sjöhistoria, skeppsbyggeri, socialhistoria, konstvetenskap och teknikhistoria. Hjulringen får då vara världen, i ett svenskt perspektiv det slumpmässigt utvalda året 1628, men med länkar till vår tid.

Den erfarenheten vill vi dela med våra besökare, gamla och unga, svenska och utländska, när de har hämtat sig efter mötet med *Vasa* i skeppshallen. De kommer för att de vill fångas av berättelsen om det sjunkna skeppet, återuppståndet från djupet – en berättelse om liv och död. Men perspektiven som hon erbjuder, frågorna som hon ställer – det är också de som gör *Vasa* intressant. Och det är också därför som *Vasa* måste bevaras, nu när svavelsyran sätter sina tänder i skrov och lösföremål.

Klas Helmerson är museichef på Vasamuseet