

Strandvägen 1 i Motala

– 8 000 år av historia på några kvadratmeter

Tom Carlsson

Medeltid blev stenålder

Trakten runt Motala har inom forskningen betraktats som en vit fläck på den arkeologiska kartan. Avsaknaden av kvarstående imponerande historiska byggnader och förhistoriska monument har lett till att mycket litet intresse riktats mot området. Staden förknippas fortfarande starkt med Baltzar von Platen, Göta kanal och Motala verkstad – Sveriges verkstadsindustris vagg.

I samband med en planerad järnvägsbro över Motala ström gjorde Riksantikvarieämbetet UV hösten 1999 en förundersökning på det södra strandområdet, Strandvägen 1. Syftet var dels att undersöka om det kunde finnas medeltida bebyggelserester inom området och dels att söka efter spår från Gustav Vasas *Motala hus*, vilket var beläget strax väster om förundersökningsområdet. Bakgrunden till undersökningen var en karta från 1637 som markerade de ungefärliga lägena för bebyggelsen.

Fynden från de första djupschakten visade på en helt annan typ av lämning än den förväntade. Stora mängder bearbetad kvarts, flinta och organiskt material pekade i stället på boplatstillämningar från stenåldern. Fynden av de första mikrospånen kunde datera aktiviteterna till mesolitikum.

Under år 2000 påbörjades slutundersökningen av omkring 100 kvadratmeter av den totalt cirka 3 000 kvadratmeter stora boplatsytan. Denna undersökning bekräftade våra antaganden om en ytterst väl bevarad stenåldersboplats, vilken kan dateras till mesolitikums slutskede – runt 6000–4000 f. Kr.

Det vi inte förstod tidigare var den enorma omfattningen av bearbetat material, variationsrikedomen i materialet och möjligheterna att rumsligt avgränsa aktiviteterna inom boplatsen. Vi förstod nu också att fornlämningen bestod av lämningar

under vatten. Om bevaringsförhållandena är exceptionellt bra på land, med en kalkhaltig och basisk miljö, så är förhållandena ännu bättre i den gyttjiga bottenleran. De första dykningarna gjorde Bohusläns museum år 2001, då detta antagande också bekräftades.

Slutundersökning under 2003

Under sex månader 2003 görs de avslutande undersökningarna. Dels grävs de kvarvarande delarna av boplatsen bort på land och dels undersöks förekomsten av lämningar i vattnet.

Boplatsen har bestått av ett "bostadsområde" med ett större hus, cirka 20 x 4 meter stort. Utanför detta finns ett område som benämns "köket" som innehåller stora mängder djurben – hjort, vildsvin men också fiskben. Ett område för yxbearbetning har också avgränsats – ämnen, avslag och slipstenar visar att trindyxor tillverkades och skärptes upp på platsen.



Bild 1 Undersökningsområdet vid Strandvägen 1 i Motala.

Foto Jørgen Dencker, Riksantikvarieämbetet UV Öst

Stenmaterialet består hittills av cirka 50 000 fragment bearbetat material. Omkring 80 procent är kvarts, tio procent är flinta och övriga tio procent utgörs av diverse bergarter. Flintmaterialet består till största del av kambrisk flinta, härrörande från Kinnekulle. Ben- och hornharpuner visar att marina resurser varit viktiga. De inledande dykningarna har förstärkt denna bild av maritimt utnyttjande med fynd av närmast perfekta harpuner. Till de mer spektakulära fynden från vattnet hör också en tryckstock av horn för flintsmide, medan ett vackert ornerat ben är det mest uppseendeväckande fyndet på land.



Foto Helena Andersson, Riksantikvarieämbetet UV Öst

Bild 3 Ornerat ben påträffat vid undersökningarna på land.

Tidigmedeltida pålanläggning

Boplatsen verkar upphöra vid övergången till neolitikum. Därefter märks en närvaro enbart i form av kortare besök. En senneolitisk pilspets och härdar som är ¹⁴C-daterade till brons- och äldre järnålder är exempel på denna närvaro, men någon boplats fanns här sannolikt inte. Under yngre järnålder etableras återigen en mer permanent verksamhet på platsen. Smide och bronsgiutning är belagda. Båtnitar av östsvensk typ kan dateras till vikingatid.

Till samma tid och äldre medeltid hör också de drygt 200 stolprester som konstaterats vid dykningar på Motala ströms norra sida. En vikingatida spjutspets i järn är funnen på land strax innanför den eventuella pålspärren/ brygganläggningen. Boplatsen kunde från detta område

under alla eventualiteter kontrollera dels överfarten på strömmen, dels vattenleden till och från Vättern.

Under 1400-talet anläggs en kolgård inom exploateringsområdet, vilken sedan inkorporeras i Gustav Vasas kungsgård på 1500-talet. Under tidigt 1600-tal bygger hertig Johan av Östergötland – Gustav Vasas sonson – ett jaktstolt i den gamla kungsgården. Till detta "stolt" hörde en trädgård, från vilken en trädgårdsgång har dokumenterats inom området. Under 1800-talet tillhörde platsen det så kallade Gästisområdet som en odlingslott – på kartorna kallad Tjappan. Slutligen bebyggs platsen på 1900-talet av ett mindre reveterat hus med adressen Strandvägen 1, vilket dock revs 1993.

Så från att ha varit en relativt historielös, sentida företeelse har Motala fått en nära 8 000-årig historia! På den cirka 3 000 kvadratmeter stora exploateringsytan finns en nyckel till mycket av förståelsen av stadens framväxt. Än större betydelse kommer resultaten att ha för förståelsen av Östsvenskt mesolitikum och förhållandet mellan kvartsområdena i öster och flintans värld i söder och i väster.

Tom Carlsson är arkeolog vid Riksantikvarieämbetet UV Öst i Linköping och projektledare för de pågående arkeologiska undersökningarna vid Strandvägen i Motala

Läs mer om undersökningarna på www.raa.se/uv/motala2002

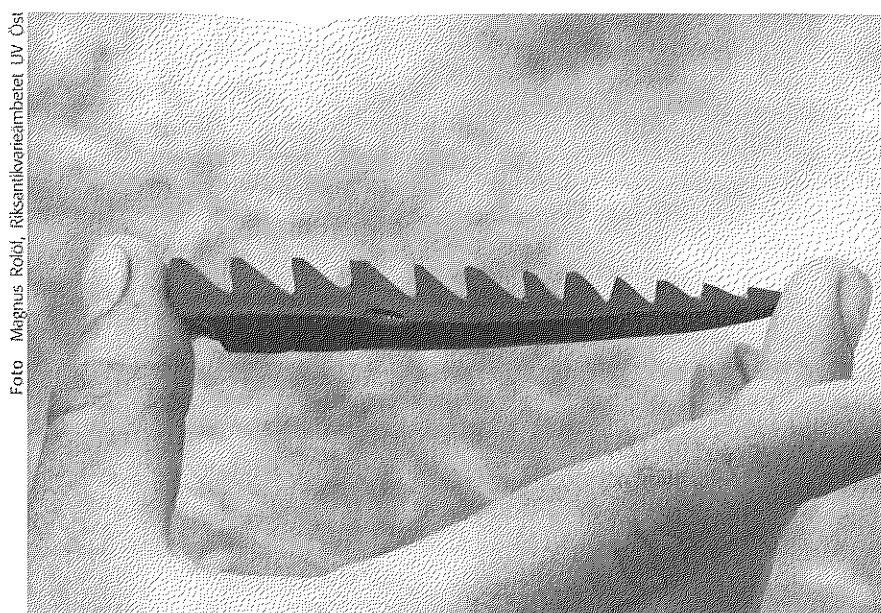


Foto Magnus Röhl, Riksantikvarieämbetet UV Öst

Bild 2 En i det närmaste oanvänd harpunspets är ett av årets många fynd från dykningarna i Motala ström.