

Statens maritima museer tvingas lämna ut ovärderlig 1500-talskanon

År 1519 mottog den danske kungen Christian II sex stycken kanoner – så kallade liljekartover – i gåva från franske kungen Frans I. Sedan februari 2001 har en av dessa förvarats i Sjöhistoriska museets magasin.

Polisen deponerade den där sedan de funnit kanonen vid en husrannsakan ombord på en präm nära Lidingö i Stockholm. Prämens ägare misstänktes för grovt förmånesbrott. Åklagaren valde dock att lägga ned fallet då brott inte kunde styrkas. Den tidigare misstänkte mannen har hämtat sin kanon i magasinet.

Kanonen har återlämnats trots att polisen misstänker en koppling till ett tidigare fall, där en man av Skövde tingsrätt i februari 2002 dömdes för grovt förmånesbrott. Mannen åtalades sedan ett norskt museum slagit larm och berättat att de erbjudits att köpa två ovanliga bronskanoner, även de från tidigt 1500-tal. Dessa två kanoner förvaras tills vidare i Sjöhistoriska museets magasin.

– Alla tre kanonerna är av brons, tillverkade under tidigt 1500-tal och unika i sitt slag. De har troligen tillhört Christian II. Att tre så pass ovanliga och samtida kanoner inom en relativt kort tidsperiod påträffats, gör det naturligt att tro att de kommer från samma vrak, möjligen något av de danska och lybska skepp som förlöst utanför Gotland 1566, säger Björn Varenius, chef för kulturhistoriska avdelningen vid Statens maritima museer.

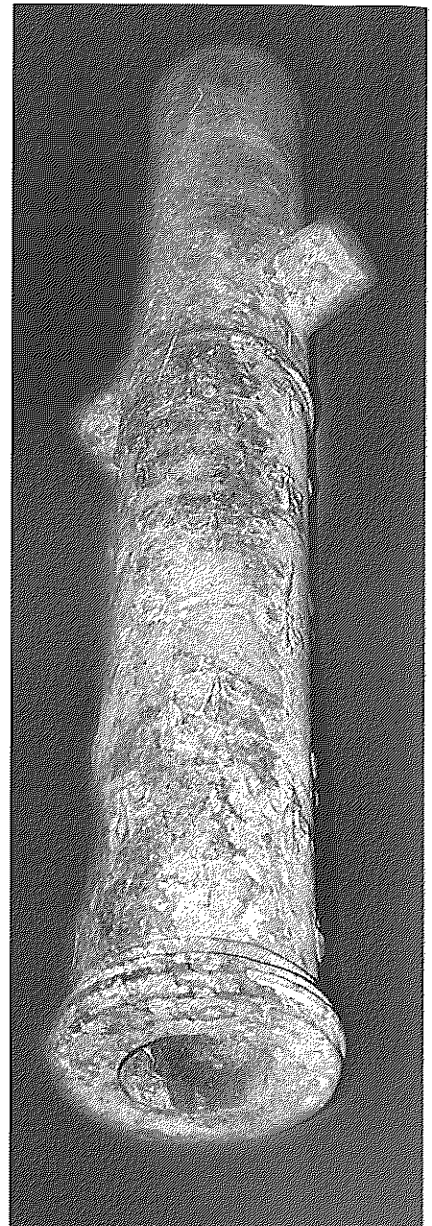


Foto: Maria Ljunggren, SSM

Den utlämnade bronskanonen.

Kanonerna anses av experter vara världsunika och ovärderliga. Statens maritima museer har begärt att Riksantikvarieämbetet ska återöppna hembudsplikten i Kulturminneslagen. Den innebär att fornfynd av metall kan infösa för metallvärdet. Statens maritima museers överintendent Keith Wijkander anser att den nu utlämnade kanonen är synnerligen värdefull och att det vore tragiskt om den försvann.

– Åklagaren har bedömt att ärendet inte ska prövas i rättegång. Men i ett sånt här fall tycker jag att det hade varit rimligt att låta domstolen pröva saken, särskilt som det parallella fallet ledde till dom. Sannolikheten för att alla tre kanonerna härrör från samma plats är mycket stor, och i så fall kan det knappast handla om något annat än ett plundrat 1500-talsvrak. Om inte Riksantikvarieämbetet kan begära att kanonen ska infösa återstår för oss att försöka köpa den tillbaka, säger han.

Information från Statens maritima museer