

ERIK NYLEN

Replik till Christer Westerdahls artikel i Meddelande nr 3/85 "Bygger projekt Krampmacken på en illusion".

Just hemkommen från slutförandet i "fält" av Krampmackenprojektet har jag uppmanats att ge några synpunkter på Christer Westerdahls vidstående artikel "Bygger projektet Krampmacken på en illusion?" Mycket kort vill jag få framfört följande:

Projektet "Krampmacken" bygger inte på en illusion utan på ett antagande.

Detta antagande, vilket ej torde kunna vederläggas av hittills känt källmaterial, är att färden med en och samma farkost under tidrymden 700 - 1100 har förekommit mellan Östersjön och Svarta Havet. Därmed är icke sagt att all trafik under hela denna tidrymd försiggått på samma sätt, vilket vore en orimlighet.

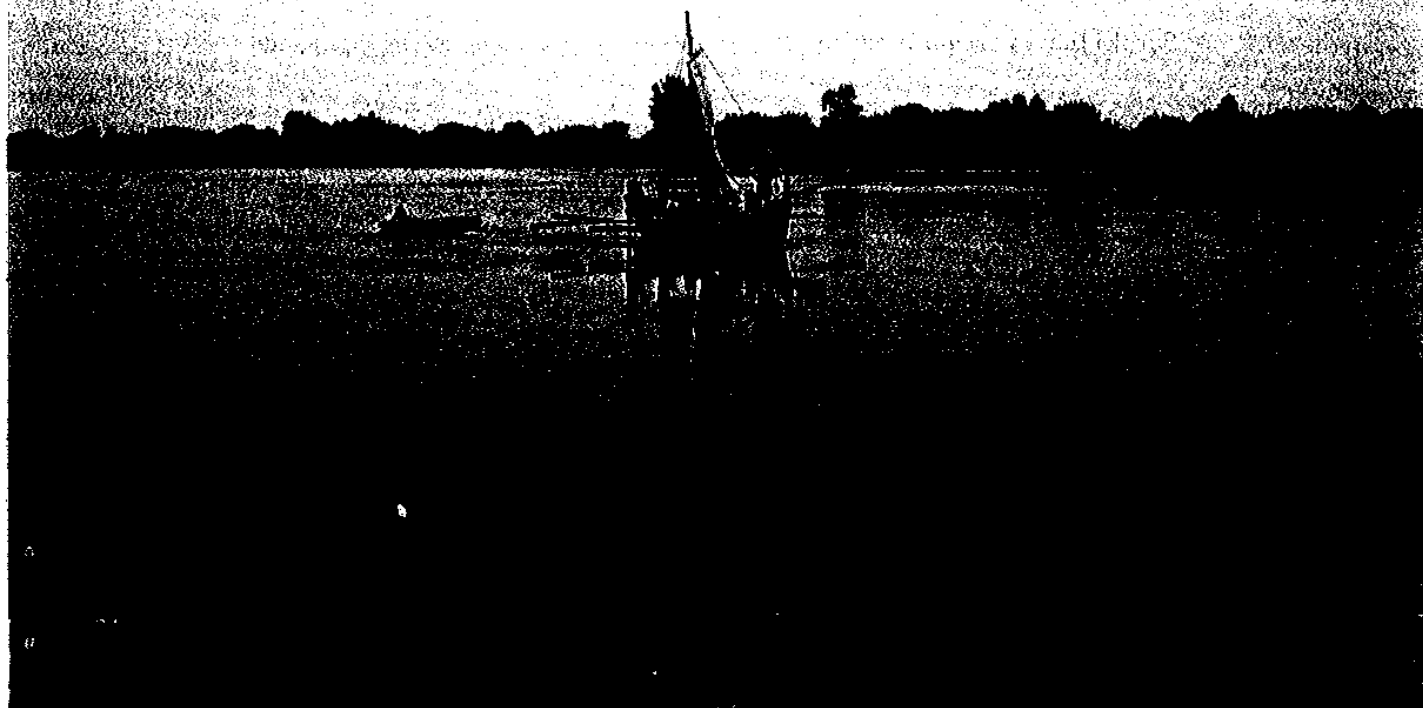
Valet av farkost kritiseras av Westerdahl som bl.a. anser att man bort använda en allmogebåt (varför?) och framhåller att så litet var bevarat av Bulverksbåten "att det var nödvändigt att i princip 'på känn' rekonstruera hela båten efter våra moderna föreställningar hur en sådan båt borde ha sett ut. Kompotten späddes ytterligare med ..." osv. Här anser jag att Westerdahl har fel och läst min rapport om projektets första del dåligt. Så har det inte gått till. Betydligt mer studier av framför allt de polska båtfynden ligger bakom rekonstruktionen. Westerdahl konstaterar också att resultatet blev en "dålig sjöbåt", vilket jag icke mig veterligen påstått i den första rapporten. Man bör besitta självstudier för ett sådant konstaterande. Det talas även om det gåtfulla i hur segel och roddegenskaper kan matchas med varandra etc. Nu är det väl så, att det bl.a. var just detta vi gav oss ut att ta reda på och vi vet också idag hur pass bra båten är för sitt ändamål!

Bulverksbåten är tyvärr - än så länge - det enda påtagliga vi, förutom bildstenarna, har att gå efter om vi skall försöka rekonstruera en gotländsk båt från den ifrågavarande perioden. "Man tager vad man haver" sa Kajsa Warg.

I min första rapport har redovisats hur vi bar oss åt med bygget och resultatet har nu grundligt testats vid en ca 6 månaders färd under svåra förhållanden mellan Östersjön och Svarta Havet - 3200 km över floder, land och hav med en teknologi som ej avvikit från den tusen år gamla.

Utvärderingen av expeditionens resultat - som just nu pågår - kommer inte, som Westerdahl så klokt framhåller, att få huvudsaklig betydelse för båttypen (som sannolikt varierat) utan för den mängd nu för första gången erhållna data rörande tidsramar, etappsträckor, framkomlighet etc. under en enligt det gjorda antagandet utförd färd som enbart kan framskaffas genom praktisk vetenskaplig försöksverksamhet av detta slag.

Erik Nylén



KRAMPMACKEN under rodd o segel, sommaren 1985. Foto M Hellström