

Kan Kronan bärgas?

Av Lars Einarsson, Kalmar läns museum
Foto Kalmar läns museum

Här redovisas de marinarkeologiska undersökningar som utfördes, och de fynd som gjordes vid utgrävningarna på regalskeppet Kronan under 1989 och 1990.

1989 års marinarkeologiska undersökningar av regalskeppet Kronan omfattade åtta veckors fältarbete. Halva undre batteridäcks längdsträckning - ett område på ungefär 2x16 meter - var föremål för utgrävningarna. 3-4000 föremål, fördelade på 976 fyndnummer, bärgades från vraket under året. Till de mera spektakulära fynden som gjordes, hörde den silvermyntskatt på närmare 1 000 mynt, för övrigt den största marina i Sverige hittillsdags. Den allmänna fyndbilden motsvara annars vad som förväntats, skeppsutrustningen, tyngre föremål av krigisk karaktär, gemensamma bruksföremål och personliga tillhörigheter av lägre socialt ursprung.

Den fyndmiljö som möter arkeologen präglas av kaos. Undre batteridäck härbergade det tyngsta artilleriet. Tredäckade örlogsfartyg av engelskt manér kännetecknas av relativt klent artilleri på övre och mellersta batteridäck, back och skans, medan kanonerna längst ned var extremt tunga. Detta av stabilitetsskäl. Kronans undre batteridäck hyste 34 kanoner varav 12 var så kallade 36-pundare, vilka vägde cirka fem ton styck. Dessa var huvudsakligen placerade midskepps där fribordet mellan det undre lagets portar och vattenytan i genomsnitt endast var fem fot (en och en halv meter)!! Konflikten mellan ett empiriskt skppsbyggeri och

stråvan efter eldkraft, ställde givetvis till problem. Vasa och Kronan uppvisar härvidlag flera likheter.

Det tunga artilleriet medförde givetvis också kravet på större besättningar. Koncentrationen av kvarlevor är därför mycket stor på Kronans undre batteridäck. Däremot är de personliga tillhörigheter som påträffades invid kvarlevorna av betydligt enklare slag än de som tidigare påträffats högre upp i fartyget. Den påträffade silvermyntskatten står i bjärt kontrast till denna allmänna bild, men tycks ändå ha hittats i sin ursprungliga miljö, med stark anknytning till resterna av

en besättningsman och de övriga föremål som påträffades intill honom.

Konstruktionsmässigt kvarstår frågan huruvida den bevarade, plant liggande, babordssidan består av ett sammanhängande stycke, eller om den knäckts och separerats. Just i höjd med undre batteridäck och trossdäck bör denna eventuella brottyta finnas, eftersom fartygssidan i detta område uppvisar en markant kurvatur i övergången till den så kallade förtunningen. Hittills finns dock inga konkreta bevis för att skrovsidan är bräckt i två delar.

Helheten börjar synas



Under 1989 frilades också större delen av skansdäckets längdsträckning akterut om babord, kännetecknande för de övre delarna av skeppet är ett fattigare fyndmaterial till följd av det mer exponerade läget. Karaktäristiskt för konstruktionen är däckets åttakantiga kanonportar.

Sommaren 1990 har den resterande delen av skansdäck frilagts. Av ytterligare intresse är att däckets ovanför skansdäck, det så kallade poop- eller hyttäck, bevarats i sin helhet om babord. Hela nagelbänken från akterändan till däckets förliga gräns är bevarad. Genom att relingen, och därigenom skeppets ursprungliga långskeppsprofil, är klar skönjbar, avtecknar sig nu en konkret bild av Kronan på botten. Den syn som möter dykaren i den fina sikt som råder på vrakplatsen är imponerande. Skeppets dimensioner kan nu omvandlas till en högst påtaglig helhet.

Bärgning är målet

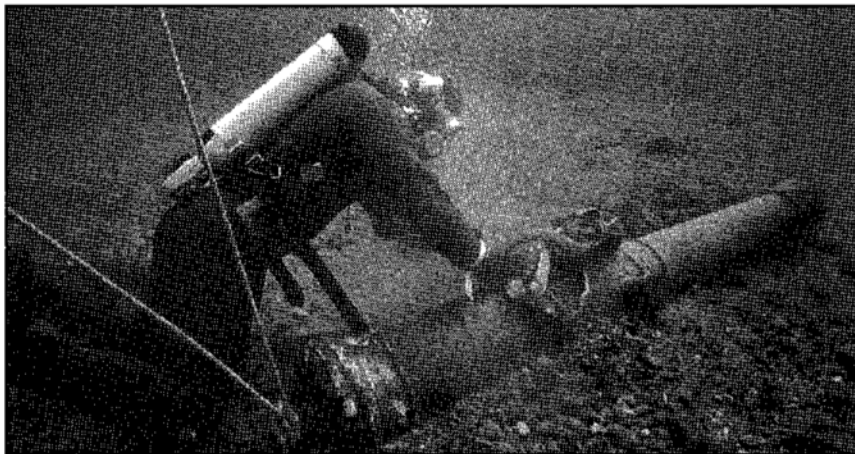
Sakta men säkert växer således en konkret bild av regalskeppet Kronan fram. Med sin imponerande fyndrikedom, bitvis intakta skrov och historiska betydelse, är Kronan en värdefull exponent för svensk stormaktstid. Kalmar läns museum har planerat ytterligare sju års undersökningar, i fält, av vraket. Detta för att

Sveriges största silverskatt hittad på Kronan 1989! Från och med våren 1990 är Kronans vrakplats skyddad enligt kulturminneslagen. Ankring, dykning och fiske är inte tillåtet utan särskilt tillstånd.

säkra hela det slutna marinarkeologiska fynd som Kronan utgör. Det slutna fyndets egenskaper är ju främst för allt det som kännetecknar Kronans vetenskapliga värde. I detta sammanhang utgör de skulpturer som påträffats i vraket, och kanske i synnerhet de som hittats under skrovsidan inpressade i glacialleran, det motiv som möjliggör slutfasen av Kronanprojektets fältedel, nämligen bärgningen av vraket.

Tågordningen i de fortsatta undersökningarna är följande: En totalundersökning av skrovområdet. En skeppsteknisk dokumentation av det

313 års vila på Östersjöns botten har upphört. En spansk sexpundare bärgas i kristallklart vatten, 100 meter från Kronans vrakplats.



blottlagda skrovet.

Ett lyft, alternativt en bärgning av den frilagda skrovsidan.

Möjligheterna att rekonstruera den sammanhängande skrovsidan med sin ursprungliga dekor är givetvis en vision för framtiden. Det mest naturliga för att realisera denna vision är till-

komsten av ett Kronanmuseum i Kalmar. Möjligheterna att hysa hela Kronan-konceptet inom en fysisk enhet, jämför Roskilde, Vasa, Fram, Kon-Tiki, Mary Rose med flera), gör att objektet kommer till sin verkliga rätt, samtidigt som det vetenskapliga värdet, det vill säga det slutna fyndet, redovisas på ett riktigt sätt. Regalskeppet Kronans färd mot ytan har startat...