



KULTURMILJÖVÅRD I HAV OCH SJÖ OCH Å

Vid brobyggen berörs ofta vattenområden. Vid Årstabron i Stockholm har en arkeologisk utredning skett inför planeringen av en ny bro.

I det stora och dolda undervattenslandskapet finns gott om spår efter mänsklig verksamhet.

**Att undersöka, men också skydda dessa välbevarade arkeologiska lämningar, är en utmaning för den nya marin-
arkeologin**

Författare:
Johan Rönby,
Riksantikvarie-
ämbetet,
UV-Stockholm

Ungefär en tredjedel av Sveriges yta lär ligga under vatten. Yrkesfiskare kan genom ekolodning och trålning skaffa sig detaljerade kunskaper om sina fångstplatsers topografi. Simmande dykare utrustade med lampor och kameror kan göra kortvariga besök på de mörka bottarna. Till största delen är dock det vidsträckta undervattenslandskapet okänt för oss. Precis som på land finns emellertid i hav, sjöar och åar spår efter mänsklig verksamhet. På grund av sin otillgänglighet och den skyddande miljön så är ofta arkeologiska lämningar under vatten förunderligt välbevarade. Att kartera, dokumentera och skydda detta material är både en angelägen och spännande marin-
arkeologisk uppgift.

UPPTÄCKARVURM

Den marina arkeologin präglas dock till stor del av en romantisk upptäckarvurm. Grupper som gör sitt "livs fynd" presenteras allt som oftast i massmedia. Stolta dykare återbördar med avancerad teknik gamla klenoder ur djupet. Lergodsrukor, spantbitar och rostiga järnkulor visas upp i triumf. Det hela är hemskt intressant, gammalt och vetenskapligt. Men vad det skall vara bra för vet ingen.

Trots att marin-
arkeologin ofta varit spektakulär och väckt uppmärksamhet så har den vetenskapligt naiva inställningen gjort att den forskningspotential som finns i arkeologiska lämningar under vatten sällan har utnyttjats. Marin-
arkeologin har separerats från arkeologifläskan och dess allmänna teoretiska och kunskapsmässiga grunder. Den våta arkeologin har handlat om prylar, metoder och teknik, inte om människor.

I den mån professionell antikvarisk verksamhet överhuvudtaget berört vattenområden har inställningen ofta varit defensiv. Man har försökt lägga locket på för stoppa de vildaste skattjaksplanerna.

SKEPPSVRAK

Det är skeppsvrak som dominerar undervattensfynden. Ofta pratar land-
arkeologer därför lite överslätande om marin-
arkeologers fixering vid sina vrak. Detta är sant så till vida att "skattjaksarkeologin" oftast är fokuserad på stora postmedeltida skeppsvrak. För de nästan 100 000 sportdykarna i Sverige så är det också dykningen på de stora utseendemässigt fascinerande trävraken från 1700- och 1800-talen som utgör grunden för deras historiska och arkeologiska intresse.

➔ 16

KULTURMILJÖVÅRD I HAV OCH SJÖ OCH Å

FORTS FRÅN SID 15



Muddringar utanför Varberg. I samband med denna exploatering skedde en arkeologisk utredning.

Bortsett från några välkända storprojekt kan man dock konstatera att skeppsundersökningar där man styrts av arkeologiska och historiska frågeställningar är få.

Att segelskeppen förmodligen var den mest komplicerade och komplexa tekniska konstruktion som fanns före industrialismen utnyttjas sällan för att diskutera de samhällen som byggde fartygen.

Det faktum att en förlisning innebär att en mångfacetterad funktionell och symbolisk enhet deponeras på botten intakt vid ett och samma tillfälle borde också vara en lockande tolkningsutmaning.

En kombination av stor förlisningsfrekvens och goda bevaringsförhållanden har gjort Östersjön till förmodligen världens bästa ställe för skeppsvraksarkeologi. Längs Sveriges östkust finns tusentals unika skeppsvrak.

Arbetet med att hitta de förlista fartygen, dokumentera dem och inte minst tolka dem i ett samhälleligt sammanhang har därför bara börjat.

MYCKET MER

Undervattensvärlden rymmer också möjligheter att studera andra källmaterialskategorier. Det gäller till exempel försvarsverk i form av pålningar och spärrar.

Att kronologiskt bearbeta dessa oftast mycket omfattande anläggningar och diskutera dem i anslutning till maktutövning och försvarsstrategier är en intressant utmaning.

På bottenarna finns också lämningar efter broar, bryggor och hamnkonstruktioner som kan belysa transportsystem och olika former av ekonomiskt utbyte.

KULTURLAGER VÄL BEVARADE

Nästan totalt negligerat hittills är att kulturlager bevaras ovanligt väl i vatten. Det gäller i städer där århundreden av intensiv mänsklig verksamhet skapat mäktiga lager.

Stratigrafiskt utförda undervattensundersökningar bör kunna berätta om såväl olika etableringsfaser som städernas avfallshantering.

Kulturlager finns också i anslutning till ankringsplatser, sjökrogar och naturhamnar. Hur länge dessa har använts och under vems beskydd de stod är spännande frågor.

En intressant möjlighet är också att studera förhistoriska boplatsmaterial som bevarats under vatten.

Med en noggrann undersökningsteknik bör välbevarat organiskt material kunna tillföra viktig och kompletterande information om bland annat män-

niskors vardagsliv.

I havet längs sydsveriges stränder har stenåldersfynd påträffats vid ett flertal tillfällen.

Våra insjöar är emellertid i princip ett "aqua incognita" när det gäller förhistoriskt material. I grumliga och mörka insjövatten dyks det mycket sällan och stora botteningrepp är relativt ovanliga. Men med tanke på att vattenoffer, påbyggnader och sjöanläggningar är ett vanligt fenomen i hela Nordeuropa så kan man förmoda att det göms en hel del i tjärnar, gölar och träsk. Lämningar från såväl neolitikum som bronsåldern finns för övrigt både från Väneren och Vättern.

En form av arkeologiskt källmaterial som heller aldrig har uppmärksammats i vårt land är det som deponerats i åar och rinnande vattendrag.

Undersökningar av vattendrag i amerikanska södern har dock ofta gett ett sensationellt fyndmaterial.

I meandersvängar och flodkrökar har spår av mänsklig verksamhet sedan stenåldern ackumulerats och kapslats in i form av "vertikala stratigrafier".

ANSVARET

Kulturminneslagen gör ingen åtskillnad mellan fornlämningar på land och i vatten. Skeppsvrak är till och med formellt extra starkt skyddade eftersom

Författare:
Johan Rönnyby,
Riksantikvarie-
ämbetet,
UV-Stockholm

alla vrak som är mer än hundra år betraktas som fast fornlämning. Men förmodligen på grund av marinarkeo- logins särställning har i praktiken skyddet av fornlämningar i hav och sjö hittills varit relativt svagt jämfört med den praxis som tillämpas inom kultur- miljövården på land.

STOR KUNSKAPSPOTENTIAL

Under hösten 1994 utförde UV- Stockholm en marinarkeologisk rundresa till vissa länsantikvarier och läns museer i södra Sverige.

Vid de besökta institutionerna fanns ett stort intresse för marinarkeologi. Behovet av att värda och värna arkeo- logiska lämningar under vatten var alla överens om.

Enighet rådde om att de goda beva- ringsförhållanden i våta miljöer gör att denna form av lämningar bör ha en mycket stor kunskapspotential.

Trots den allmänt positiva inställning- en hos de kulturmiljövårdande institu- tionerna kunde man samtidigt konsta- tera att kunskapen om undervattens- landskapet och erfarenheten av att hantera frågor i anslutning till detta var mycket varierande.

Behovet av att skydda historiska lämningar under vatten var något man på ett flertal platser inte reflekterat särskilt mycket över.

Flera länsstyrelser nämnde emellertid under samtalens gång ärenden då man borde ha utfört en arkeologisk utred- ning eller undersökning i vatten. Det gällde till exempel vid byggande av broar och vid anläggandet av marinor. Ett konkret problem förefaller varit att dessa ärenden många gånger inte ens nått länsstyrelsernas kulturmiljöenhe- ter. När inte exploateringsplaner av vattenområden de personer som har kompetens att göra kulturhistoriska bedömningar är det självklart en uppenbar risk att marinarkeologiskt material genom sin "fördoldhet" förstörs utan att någon lägger märke till det.

SYSTEMATISK INVENTERING

På så gott som samtliga av de besökta platserna efterfrågades en systematisk inventering.

Att fornlämningar under vattnet tidigare inte redovisats i fornlämnings- registret och på ekonomiska kartan har gjort dem dolda i dubbel bemärkelse. Bristen på kunskap har ofta gjort handläggningen av exploateringsären- den i vattnet besvärlig.

Eftersom det handlar om en systema- tisk och strategisk kunskapsuppbyg- nad borde initiativet till en översiktlig

inventering tas av Riksantikvarieämbe- tet. Vid en sådan inventering bör det dock finnas stora möjligheter att låta regional kompetens utföra det praktis- ka arbetet.

Flera länsantikvarier efterlyste förutom en inventering också klara riktlinjer för den formella hanteringen av marinarkeologiska ärenden.

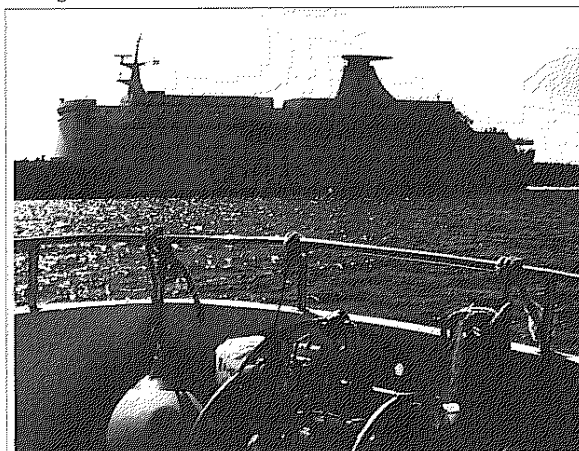
Arbetet med att utforma råd och anvisningar avseende kulturmiljön under vatten har med anledning av detta nyligen påbörjats vid Riksantik- varieämbetets Kunskapsavdelning.

NY PRAXIS

Sedan våren 1994 har RAÄ UV- Stockholm utfört marinarkeologiska uppdrag i samband med exploateringar av vattenområden.

Ambitionen vid dessa ärenden har varit att i görligaste mån behandla marinarkeologiska uppdrag enligt samma praxis som vid landärenden.

I några fall, i anslutning till kända skeppsvrak samt inom fornlämnings- områden, har fältarbetet formellt skett som en arkeologisk förundersökning. Övervägande delen av projekten har dock gjorts efter att länsstyrelsen har fattat beslut om särskild utredning enligt 2 kap 11 paragrafen i kulturmin- neslagen.



Även långt ute i skärgården sker ibland olika arbetsföretag. Bilden är från en arkeologisk utredning utanför Nynäshamn då Telia skulle lägga nya kablar på botten.

Den särskilda utredningens syfte är att ta reda på om fast fornlämning berörs av ett kommande arbetsföretag.

En utredning är enligt kulturminnesla- gen befogad om ett större markområde tas i anspråk.

I ett marinarkeologiskt sammanhang kan man också uppmärksamma att Riksantikvarieämbetet i sina allmänna råd angående utredning framhåller att det är särskilt angeläget med en utred- ning då vattenområden skall exploate- ras.

Riksantikvarieämbetet motiverar detta med det som tidigare redan nämnts, nämligen att inventeringen för ekono-

miska kartan inte omfattar lämningar i vattnet och att Sjöhistoriska museets arkiv inte har tillräcklig detaljerings- grad.

Som exempel på fall då en marinarkeo- logisk utredning bör ske anges anlägg- ande av hamn eller marina, bro, större fiskodling, marin täkt eller dumpning, utfyllnad, muddring eller annan verk- samhet som tar större vattenområde i anspråk (se RAÄ 1994:1 sid 23-24).

SKILLNAD MELLAN SJÖ- OCH LANDMETOD

En arkeologisk utredning gällande ett vattenområde medför självklart vissa praktiska och tekniska skillnader jämfört med ett uppdrag på torra land. Dykande okulära besiktningar kan utföras inom mindre områden, men sikt- och arbetsförhållanden under vatten gör att det ofta är lämpligt att göra avsökning med hjälp av tekniska hjälpmedel.

För en översiktlig kartering av objekt på botten används ofta till exempel en så kallad sidescan sonar.

Vid provschaktsgrävning behövs en ejektorsug för att bibehålla hygglig sikt i vattnet.

TEKNISKA HJÄLPMEDEL INTE ALLT

Betydelsen av tekniska hjälpmedel skall dock inte överdrivas. Precis som vid en utredning av ett landområde så är det flera andra faktorer som måste vägas in. Hur länge har området använts?

Har här bedrivits någon speciell verk- samhet?

Hur förhåller sig vattenområdet till omgivande topografi?

Var ligger den historiskt kända bebyg- gelsen?

Vilka andra fornlämningar finns i närheten?

I slutänden handlar det även om en arkeologisk bedömning av själva objektets kunskapspotential och värdet av att bevara det i sin miljö.

Minst lika betydelsefullt som fjärrstyrda kameror och sedimentekolod är därför kartmaterial, historiska uppgifter och en allmän kunskap om det arkeologiska materialets möjligheter.

Marinarkeologin har alltför länge dominerats av teknikfixerade skattsöka- re. Oavsett om det rör sig om ren forskning eller om exploateringsarkeo- logi så är det hög tid att visa att under- sökningar av det som döljs i vattnet faktiskt kan bredda det arkeologiska perspektivet på människan och samhäl- let.

(Texten är en ändrad och förkortad version av en tidigare publicerad artikel i Kulturminnesvård 1:1996)