

Södermanlands kustlandskap präglas av djupa sprickdalar. Dalarna ändrar ofta i de trakter som redan under järnåldern var rika bygder. Troligen bedrevs på dessa platser viss handel och kanske hade man också marknader vid speciella tillfällen. Bygden, där befolkningen var koncentrerad under 800-talet låg ibland flera mil innanför kusten. För att nå dit färdades man med båt genom sprickdalarna.

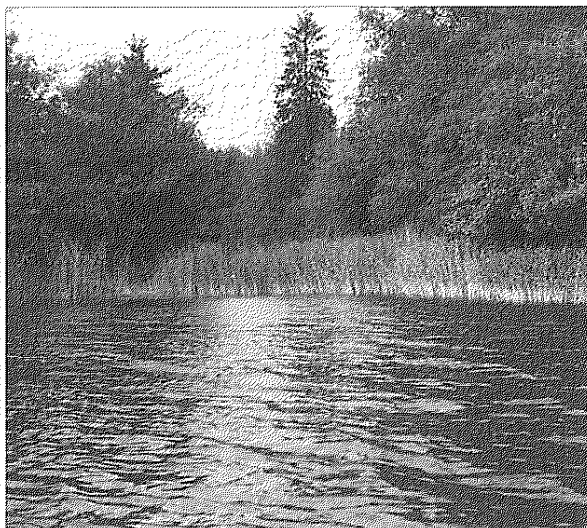
Genom att markera vattennivån under 800-talet på en karta (5-meterskurvan) får vi en uppfattning om järnålderns landskapsbild. De forna vattenvägarna syns tydligt och stämmer ofta överens med våra dagars bördiga odlingsmark. På flera ställen var det möjligt att per båt färdades ända in till Mälaren. Längs dessa gamla vattenleder ligger ofta också fornborgar placerade på strategiska platser.

Området som undertecknad studerat ligger i Bälinge socken i Södermanland, strax söder om det stora godset Nynäs. Undersökningarna har koncentrerats till ön Stäksö och sundet norr om densamma. Framför allt genom att undersöka platsen i fält har jag sökt belägg för att en förhistorisk båtled en gång gått genom nämnda sund. Innanför Stäksö ligger en stor fjärd kallad Trubbofjärden. I dag är den en sötvattensjö men tidigare var den en del av Östersjön. På senare år har fjärden vuxit igen kraftigt, främst beroende på att en damm anlagts i sundet.

Kartan med 5-metersnivån visar att det under 800-talet även varit möjligt att båtledes ta sig mellan Trubbofjärden och den intilliggande Sibbofjärden. Sibbofjärden sår i sin tur i förbindelse med Östersjön via ännu ett "Stäksund" ca 10 distansminuter söderut från Stäksö.

Här är det alltså fullt möjligt att en inre segelled gått under förhistorisk tid. Dels bör man båtledes ha kunnat ta sig in till den egentliga bygden och man bör även ha kunnat söka sig en inre sjöväg längs kusten till skydd från dåligt väder och svår sjö. Om man räknar med att det rörde sig om enkel bondeseglation inom inte alltför stora avstånd kan man dessutom anta att de fartyg som använts varit relativt små och avsedda för lugnare vatten varför en inre, skyddad led vore att föredra framför en yttre färdväg genom en låg och ogästvänlig ytterskärgård.

Vid närmare påseende av området runtomkring Stäksundet har en rad lämningar påträffats. Vid ett maritim-



Stäksundet är idag inte lätt att upptäcka bakom all vegetation

## STÄKSUNDET EN PLATS FÖR MARIN- ARKEOLOGISKA FÄLTSEMINARIER

Vid Stäksundet i Bälinge sn, Södermanland, har Stockholms universitet vid två tillfällen arrangerat marin-  
arkeologiska fältseminarier. Första gången, 1993, påträffades flera intressanta anläggningar på båda sidor om sundet. Två år senare, 1995, undersöktes botten i och omkring sundet. Dykarna fann då en stenpackning med fynd av bl a keramik, rödgods, tegel och kritpipor.

Text o foto: Eva Berglund



En gammal kajanläggning i strandkanten NO om Stäksundet

arkeologiskt fältseminarium 1993 sökte en grupp seminariedeltagare genom området och en rad intressanta anläggningar upptäcktes. På bägge sidor om sundet finns en stenvall. Stenarna är tämligen stora och inte sprängda. Ca 30 meter österut från denna vall på sundets norra sida finns rester av en husgrund eller möjligen en vägbank av naturlig sten. Nedanför denna finns en stenpir av stora, osprängda stenar. Under dessa syns rester av stockar sticka fram. Strax utanför syns också pålar i vattnet.

Toppen av Stäksö utgörs av en plåtå. Denna är kommenterad på RAAs underlagskarta som "område med vildapel". På plåtån finns också en liten rest sten. Utsikten är mycket god från plåtån och stensamlingar i slänten mot sundet kan ge en antydning om att en fornborg en gång varit belägen på platsen. (Detta är dock en helt subjektiv tolkning av artikelförfattaren.)

Öster om Stäksundet på dess norra sida sträcker sig ett sankområde en bit in i terrängen. I detta område, ca 80 meter från stranden mynnar en vägbank som löper upp mot land. Dess nedre ände ligger med en höjd över havet av 4,70 meter. Vägbanken fortsätter upp mot ett berg med stora mängder skörbränd sten.

1995 undersöktes området marin-  
arkeologiskt genom att deltagare vid ett fältseminarium avsåkte botten i och omkring sundet. Utanför Stäksös NO udde fann dykarna en anläggning i form av en stenpackning bestående av osprängda stenar av varierande storlek. Stensamlingen sträcker sig ca 28 meter i NV - SO och ligger 5 - 10 meter från stranden. Djupet är mellan 2 och 3 m. I anläggningen påträffades bl a rödgods, keramik, tegel, kritpipor mm.

De fynd som gjorts på och omkring Stäksö tyder alla på att någon form av verksamhet bedrivits på platsen. Anläggningarna antyder att platsen använts för olika typer av verksamhet genom lång tid. Kanske var här från början en strategisk plats för vidare färd in i landet, den kan också ha fungerat som omlastningsplats för varor. Senare kan här ha funnits en utskeppningshamn för Nynäsodgödet.

I våra dagar ger en första anblick av platsen inte mycket för handen som visar på mänsklig verksamhet men vid närmare undersökningar finns här alltså en mängd anläggningar som tyder på det motsatta. Undersökningarna av platsen kommer att resultera i en C-uppsats i arkeologi.