

mt

marinarkeologisk tidskrift

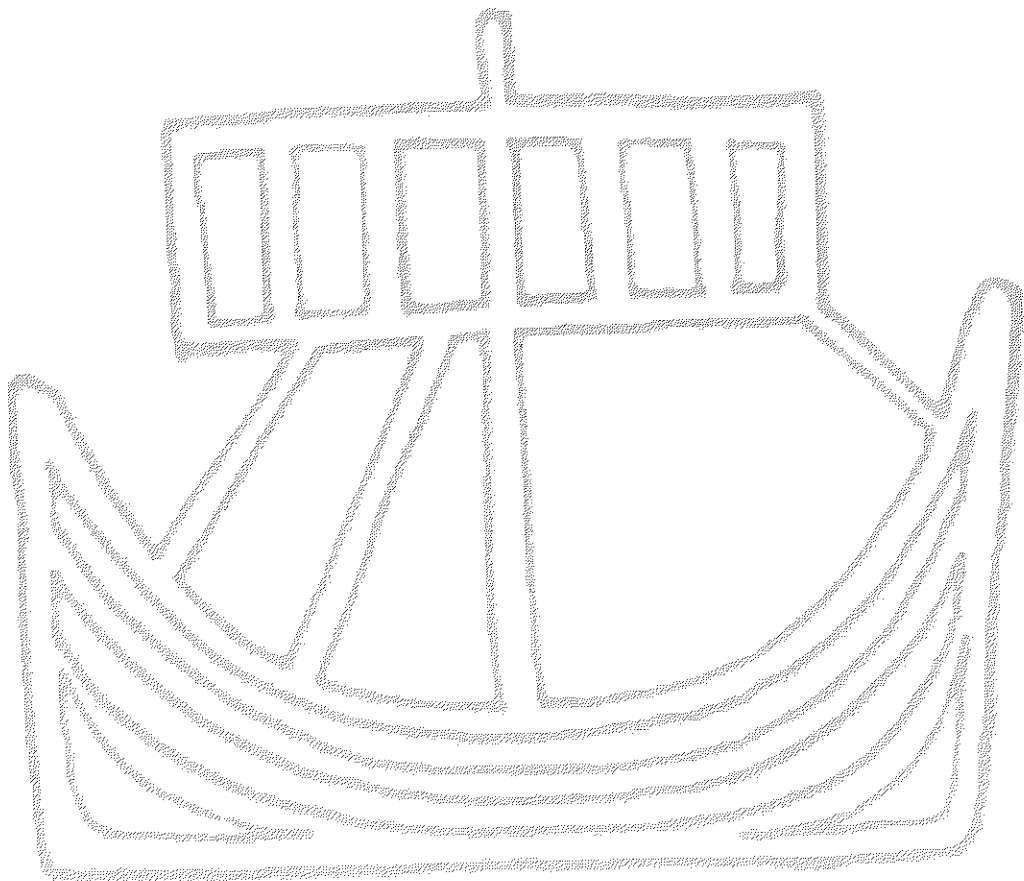
nr 2/2000

Maritim inriktning på Citadellet i Landskrona

Ålhuset i Aldern – ett unikt fiskehus

Svensk kock först i Amerika

Marstrandsprojektet



Marinarkeologiska sällskapet

utgör ett nätverk för alla som är intresserade av marin- och maritim arkeologi. Vårt mål är att verka för ett samarbete mellan olika grupper och institutioner samt öka insikten om behovet av forskning och utbildning inom ämnet.

Styrelse

Ordförande

Andreas Olsson
Bohusläns Museum
Box 403
451 19 Uddevalla
0522-65 65 68 (arbete)
0706-23 34 54 (mobil)
andreas.olsson@bohusmus.se

Patrik Höglund
Östgötagatan 72 A
116 64 Stockholm
08-641 61 61 (hem)
0706-02 77 96 (mobil)
patrik.hoglund@mbox302.
swipnet.se

Odd Johansen

Flemminggatan 85, 5 tr.
112 45 Stockholm
08-650 60 58 (hem)
08-519 182 91 (arbete)
0708-83 90 07 (mobil)
odd.johansen@raa.se

Suppleanter

Peter Bylin
UVM Undervattensmagasinet
Bylin Bylund AB
Karlsbodavägen 14, 1 tr.
168 67 Bromma
08-627 57 00 (arbete)
peter.bylin@uvm.se

Linda Linnskog
Bergsundsstrand 31
117 38 Stockholm
08-428 88 07 (hem)
0707-46 70 47 (mobil)
linda.linnskog@sh.se

Susanne Rönnby
Hjortronvägen 8
152 52 Södertälje
08-550 868 81 (hem)
08-550 214 75 (arbete)
johan.ronnby@sh.se

Marinarkeologisk tidskrift

utges av Marinarkeologiska sällskapet med fyra nummer per år.
Nummer 2/2000 årgång 23
ISSN 1100-9632
Tryck: ARK-Tryckaren AB 2000

Redaktion

Ansvarig utgivare

Andreas Olsson
Bohusläns Museum
Box 403
451 19 Uddevalla
0522-65 65 68 (arbete)
0706-23 34 54 (mobil)
andreas.olsson@bohusmus.se

Redaktörer

Staffan von Arbin
Laxvägen 11
434 96 Kungsbacka
0300-380 57 (hem)
0704-79 78 72 (mobil)
staffan.arbin@brevet.nu

Anders Bunse

Sandskogsvägen 2
246 32 Löddeköpinge
046-71 22 01 (hem)
anders.bunse@ksk.landskrona.se

Patrik Höglund

Östgötagatan 72 A
116 64 Stockholm
08-641 61 61 (hem)
0706-02 77 96 (mobil)
patrik.hoglund@mbox302.
swipnet.se

Teknisk redaktör – tidskrift

Anders Gutehall
Östra Holmgatan 27
553 23 Jönköping
036-34 02 15 (hem)
036-30 18 37 (arbete)
0707-74 18 65 (mobil)
anders.gutehall@jkgplm.se

Teknisk redaktör – webbsajt

David Haskiya
Riksantikvarieämbetet
Kunskapsavdelningen
Box 5405
114 84 Stockholm
08-51 91 85 11 (arbete)
0704-60 99 83 (mobil)
david.haskiya@raa.se

Skriv en artikel i Marinarkeologisk tidskrift

Har du något att berätta så skriv en kort artikel. Vi vill gärna läsa om vad sällskapets medlemmar gör runt om i landet. En del av artiklarna kommer att läggas ut på vår webbsajt, meddela om du inte vill publiceras där. För att underlätta för skribenter och redaktörer har vi sammanställt några enkla instruktioner.

Text: Lämnas på diskett, CD eller per E-post till någon av redaktörerna. Helst ser vi att du skriver i Word för PC, men det går även med andra program för PC eller Mac.

Bild: Levereras i original på papper eller dia alternativt inscannade figurer i tif-format. Foto med 300 dpi upplösning och teckningar, kartor och planer med 600 dpi i svart/vitt eller gråskala.

Referenser: Helst ser vi att du anger referenser. Citat eller hänvisning till ett tidigare publicerat verk anges med hänvisning efter mening eller stycket enligt: (efternamn år:sidan). Alla verk som hänvisas till sammanställs i slutet av artikeln enligt:

Böcker: Efternamn, Förnamnsinitial. Tryckår. *Bokens namn*. Förlagsort.

Artiklar i böcker: Efternamn, Förnamnsinitial. Tryckår. Artikelns namn. *Bokens namn*. Förlagsort.

Tidskrifter: Efternamn, Förnamnsinitial. Tryckår. Artikelns namn. *Tidskriftens namn*.

Bli medlem i Marinarkeologiska sällskapet

Bli medlem i Marinarkeologiska sällskapet! Få Marinarkeologisk tidskrift fyra gånger per år, delta på konferensen och i våra olika verksamheter!

Betala in 300 kr (privatpersoner) eller 500 kr (institutioner och företag) på postgironummer 26 99 80–9. Märk talongen: Medlemsavgift för 2001. Glöm inte namn, adress, telefon och e-postadress. Du kan även kontakta sällskapets kassör Per Lejoneke.

Har du frågor om Marinarkeologiska sällskapet är du välkommen att kontakta ordförande Andreas Olsson.

Besök MAS webbsajt: www.marinarkeologi.net

Deadline för nummer 3–4/2000 är 15 december

Ledare

Vaktskifte

Som den vakne läsaren säkert redan har noterat har Marinarkeologisk tidskrift i och med detta nummer genomgått en ganska genomgripande förändring, såväl till färg som layout. Förändringen är delvis betingad av ekonomiska orsaker: Sällskapets ekonomi är till följd av den negativa medlemsutvecklingen under senare år milt sagt ansträngd och en åtstramning av budgeten för tidskriften var därför nödvändig.

Nummer 1/2000 av Marinarkeologisk tidskrift var som bekant det sista under Karin Virgins redaktörskap. Karin har under en räcka av år ensam dragit det tunga lasset med att både producera och distribuera tidskriften till sällskapets medlemmar, en uppgift som hon skött med den äran. Vi vill från styrelsens och den nytillträdda redaktionens sida här ta tillfället i akt och tacka Karin för det enastående arbete hon lagt ned på tidningen genom åren. Med en helt ny redaktion vid rodret är det emellertid ofrånkomligt att tidningens inriktning, innehåll och utseende på olika sätt kommer att påverkas.

Förändringarna gäller också själva tidningsproduktionen. I och med vaktskiftet på det redaktionella området har arbetet med Marinarkeologisk tidskrift blivit uppdelat på fem personer. De vetenskapliga redaktörerna, Staffan von Arbin, Anders Bunse och Patrik Höglund kommer att svara för tidskriftens innehåll. De tekniska redaktörerna Anders Gutehall och David Haskiya kommer att stå för den grafiska formgivningen och produktionen av tidningen, respektive ajourhållningen av den webbsajt (www.marinarkeologi.net) som nu äntligen kommit till stånd.

Tanken är att tidskrift och webbsajt skall komplettera varandra som organ för sällskapet. På sajten kommer du framförallt att kunna ta del av föreningsnyheter och annan information som snabbt mister sin aktualitet. Tidningens låga utgivningstakt innebär att det tidigare varit svårt att nå ut med denna typ av information i tid till våra medlemmar. Självfallet kommer också valda delar av Marinarkeologisk tidskrift att läggas ut på nätet. En förhoppning är vidare att webbsajten i framtiden skall fungera som ett levande forum för debatt i frågor som rör arkeologi och kulturmiljövård med maritim inriktning.

Förändringarna till trots, så hoppas och tror vi att du skall känna igen dig när du bläddrar i tidningen. Vi kommer även fortsättningsvis sträva efter att servera en lagom blandning av lättsmält och hårdkokt, allt för att Marinarkeologisk tidskrift skall kunna behålla sin karaktär av både populärvetenskapligt magasin och facktidsskrift. En nyhet är dock att vi med jämna mellanrum skall försöka ha speciella temanummer om aktuella eller på andra sätt relevanta ämnen.

Till sist till någonting helt annat – på sista sidan i detta nummer av Marinarkeologisk tidskrift finner du en helsida med information om MAS. Tanken är att du som medlem skall kunna kopiera sidan och använda den för att värva nya medlemmar till sällskapet. Gör det!!!

Med förhoppning om intressant och givande läsning!

*Staffan von Arbin, Anders Bunse, Patrik Höglund,
Anders Gutehall, David Haskiya*

Innehåll

Marstrandsprojektet	5
<i>Andreas Olsson</i>	
Ålhuset i Aldern – ett unikt fiskehus	9
<i>Anette Lund</i>	
Svensk kock först i Amerika	11
<i>Bo Sundström</i>	
Maritim inriktning på Citadellet i Landskrona	13
<i>Anders Bunse</i>	
Notiser	14
<i>Sammanställda av Staffan von Arbin och Patrik Höglund</i>	

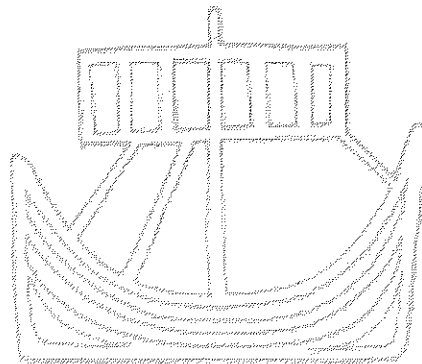
Marinarkeologiska sällskapet arrangerar seminarium

Marinarkeologi i huvudstaden

– om marinarkeologi och maritim historia i Stockholm

I samarbete med Sjöhistoriska museet anordnar Marinarkeologiska sällskapet ett seminarium om Stockholms utveckling ur en maritim synvinkel. Stadens historia i belysning av historisk och arkeologisk forskning

Lördagen 9 december 2000, kl 14.00–17.00
Sjöhistoriska Museet, Stockholm



- | | |
|-------------|---|
| 14.00–14.25 | Utvecklingen av Stockholms hamn
Föredragshållare: Björn Hallerdt |
| 14.30–14.55 | Skeppsholmen ur ett arkeologiskt perspektiv
Föredragshållare: Marcus Lindström |
| 15.00–15.20 | Kaffe |
| 15.20–15.45 | Kungens skeppsbyggare, 1526–1560
Föredragshållare: Dan Johansson |
| 15.50–16.15 | Kungens kavel
Föredragshållare: Johan Rönnby |
| 16.15–16.40 | Avslutande diskussion |

Marstrandsprojektet

Av Andreas Olsson

Ett New York i Skagerrak

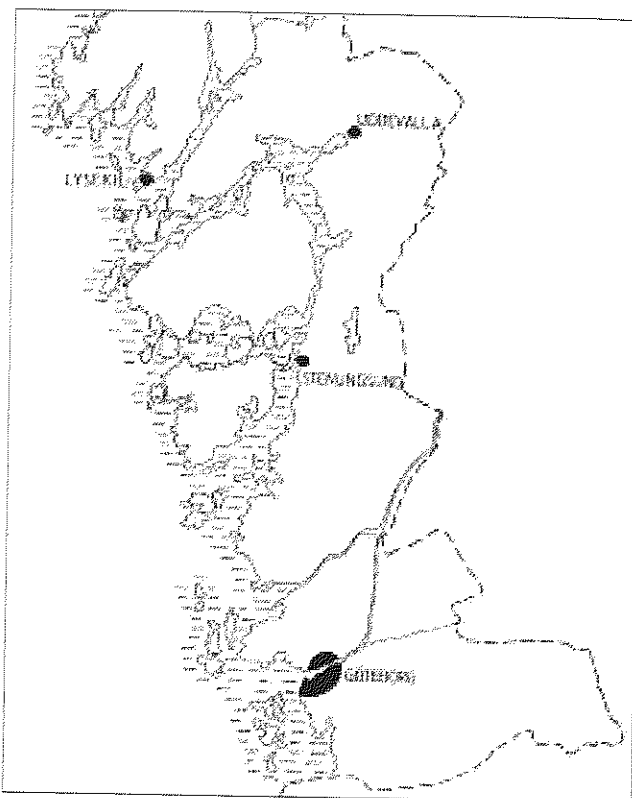
Belägen på en ö har Marstrand endast kunnat nå sjövägen. Trots dagens broar och vägar som snabbt leder människor till och från ön, går det aldrig att tänka bort det omgivande karga landskapet. Staden verkar ofrivilligt utslängd och isolerad. Den upplevs idag som en kvarleva i förhållande till fastlandets urbana centra (figur 1).

Staden är en av få medeltida städer i Västsverige. De första omnämningarna av Marstrand dateras till 1200-talet, och under 1300-talets andra hälft är det tydligt att ön fått en utvecklad medeltida stadsbildning. Marstrand blev en betydelsefull stad i det norska riket, som då också omfattade Bohuslän. En knutpunkt i handeln och kommunikationerna mellan kontinenten, Danmark, Norge och västra Sverige (Jämför Carlsson 1984; Hasselmo 1980:10).

Under 1600- och 1700-talen förändras maktbalansen delvis genom att Göteborg etableras. Marstrand står sig inte i konkurrensen som regional huvudstad. Staden upplever stagnation men också ekonomiskt uppsving genom de så kallade sillfiskeperioderna. Vid 1700-talets slut får Marstrand frihandelsstatus och utgör under några år återigen ett viktigt handelscentrum på västkusten. Under 1600-talet påbörjas byggnationen av Carlstens fästning (figur 2) och Marstrands betydelse för sjöförsvaret av västkusten kom att öka (Krantz 1953:4f).

Det är rimligt att föreställa sig Marstrand som ett New York beläget i Skagerrak. Liknelsen är tillspetsad men under medeltid och historisk tid har staden åtnjutit uppmärksamhet genom långväga handel och sjöfart. Staden var

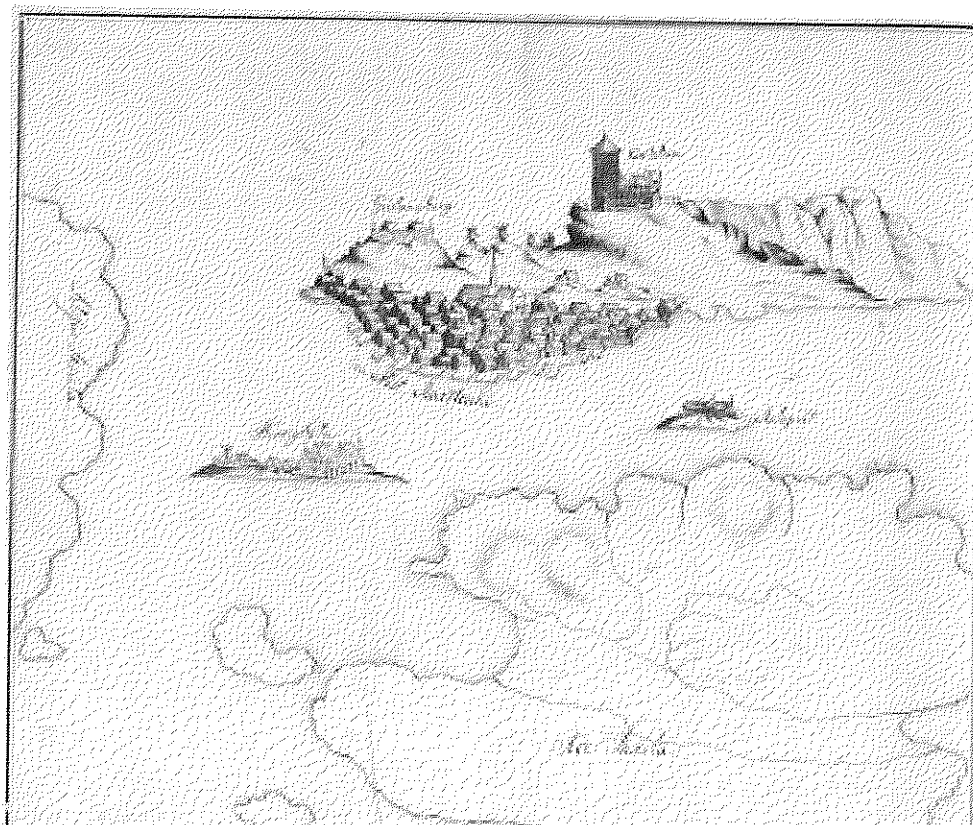
Figur 2. Karta över Marstrands stad daterad 1680. (Det Kongelige Bibliotek, Köpenhamn. Arkiv nr 113, 131, 161-0-1680/1).



Figur 1. Karta över Bohuskusten.

Illustration: Anette Olsson, Bohusläns museum

en mötesplats för människor med olika språk och bakgrund. Samtidigt var staden också en viktig plats ur ett lokalt perspektiv. För bofasta i skärgården,



kanske särskilt under 1500-talets sillfiskeperiod, var Marstrand en avsättningsplats för varor (Holmberg 1963:158).

Projektet

Det så kallade Marstrandsprojektet startade 1997 i samband med att Kungälv kommun planerade omfattande stabiliseringsåtgärder i hamnbassängen. Fältarbetet har pågått i etapper fram till våren 1999 och konserveringsarbetet är idag till delar genomfört. Rapportarbetet pågår för fullt och projektet beräknas vara avslutat 2001.

Projektet består av ett flertal undersökningar av fartygslämningar och kulturlager i hamnen. Källmaterialet utgör en brokig enhet då de olika lämningarna skiljer sig stort både i datering och typ. Samtidigt utgör de anläggningar och fynd som i ett helhetsperspektiv ger oss tillfället att diskutera stadens kommunikation. Det är i en långväga, närmast internationell kontra en lokal sjöbrukarnas kommunikation, vi kan förstå Marstrands omland och dess olika landskap. I synnerhet fartygslämningar är i detta sammanhang lämpliga lämningar. De har färdats i landskapet, mellan platser, och kan användas för att knyta samman landskap och regioner. Fartygslämningar kan som källmaterial vara ett analysverktyg i syfte att diskutera till exempel Marstrand i relation till sitt omgivande landskap eller, mer övergripande, i relation till en Nordsjöregion.

Under vatten i Marstrand

Kulturlagera i hamnen består av tappade och

ikastade föremål från tidigt 1400-tal och framåt. Tjockleken varierar från en till fyra meter närmast kajen på Marstrandsön. Bevarandeförhållandena är goda och föremålen har en låg fragmenteringsgrad. Sedimentationen i hamnen är kraftig, vilket gjort att föremålen snabbt bäddats in och skyddats från mekanisk och biologisk nedbrytning (figur 3).

Fynden från hamnens kulturlager får som massmaterial anses ha en god representativitet för Marstrand som helhet. Hamnen fungerade som den självklara mötesplatsen och vattnet som naturlig sop-tipp. Det är rimligt att anta att fynden härrör både från ankrande fartyg och från staden. Fragmenteringsgraden ger en bild av vad som ansågs vara utjänt och gammalt. En analys av materialet som helhet ger underlag att tolka avfallshantering och social stratifiering. Materialet belyser också Marstrands omland och handel (Olsson 1998a; 1998b).

Sammantaget har fem fartygslämningar undersökts. De är endast delvis undersökta och varierar stort i typ. Den äldsta fartygslämningen är en senmedeltida klinkbyggd båt med T-formad köl, radialspräckta bordplank och en ursprunglig längd av omkring 10 meter. Fyndet är ett av få på västkusten som speglar senmedeltida bondeseglation. Byggtekniskt är det en annorlunda båt som verkar befinna sig mellan en medeltida byggnadstradition med rötter i 1200-talet, och tekniker mer förekommande i nyare tid (Jämför Bill 1998).

Den yngsta lämningen som också genomgått den mest omfattande undersökningen är ett svenskt örlogsfartyg sänkt i Marstrand 1719 i samband med

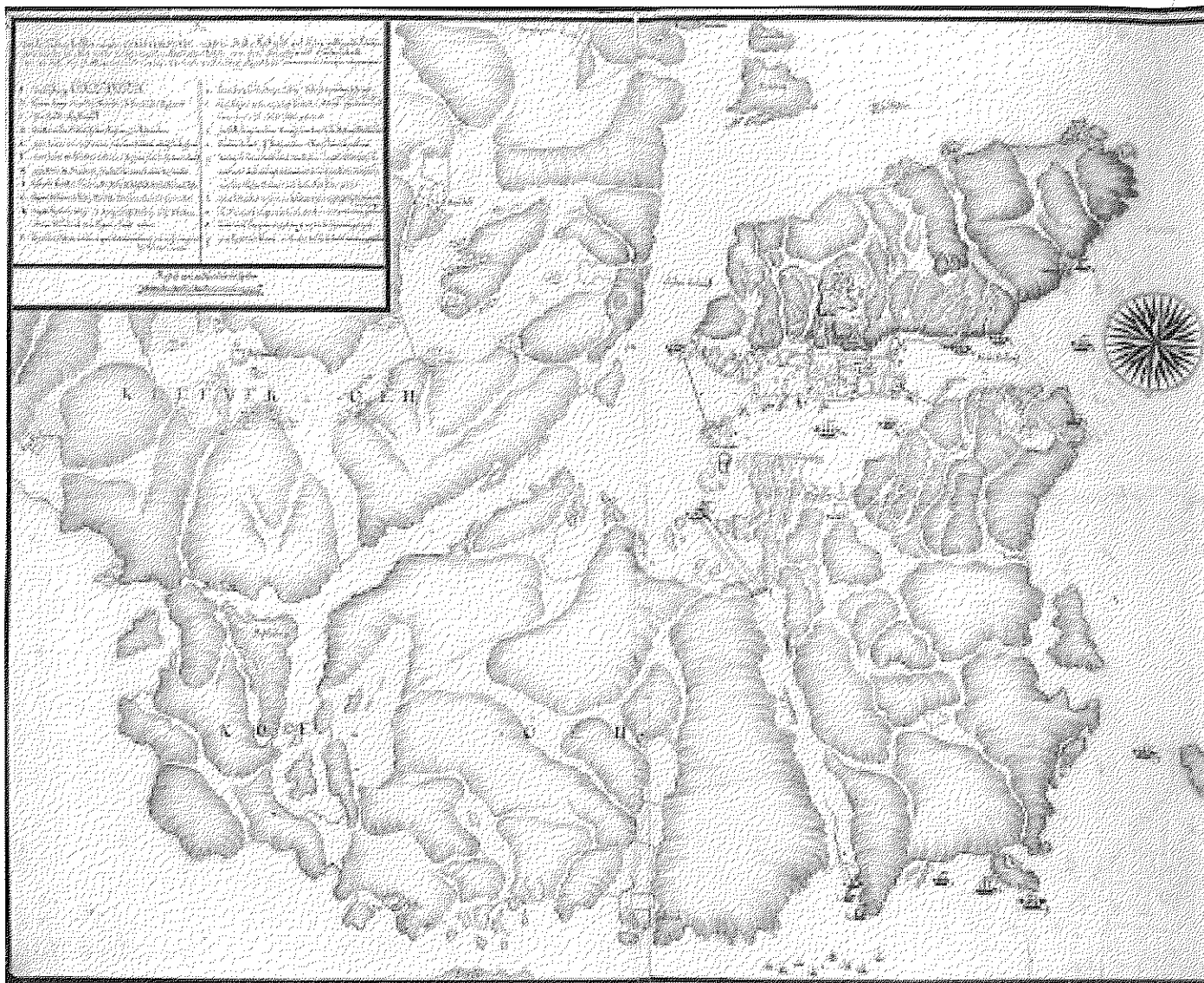
danskarnas erövring av staden och fästningen (figur 4). Fartyget kallades Fredricus eller Fredrik och byggdes 1698 i Karlskrona av Charles Sheldon. Det var ett litet 4:e eller 5:e rangens örlogsfartyg, benämnt i skriftliga källor som fregatt (Försvarsstabens krigshistoriska avdelning 1949:151; Lybeck 1943:33ff, 546f).

Undersökningar av örlogs-

Figur 3. Vattendjupet i hamnen är 6-11 meter. Siktförhållandena varierar från 1-10 meter beroende på säsong och väder.



Foto: Kjell Åshede, Bohusläns museum



Figur 4. Ett danskt situationskort över Marstrands hamn med de sänka svenska fartygen markerade. (Det Kongelige Bibliotek, Köpenhamn. Arkiv nr XVIII 4.1. Marstrand C).

fartyg är ovanliga och svenska exempel utgörs i stort endast av lämningarna efter regalskeppen Kronan (1668–1676) och Vasa (1628). Sett till Fredricus som typ utgör emellertid lämningarna efter den dansk-norska fregatten Lossen (1673–1717) och det engelska Dartmouth (1655–1690) de närmsta jämförelseobjekten.

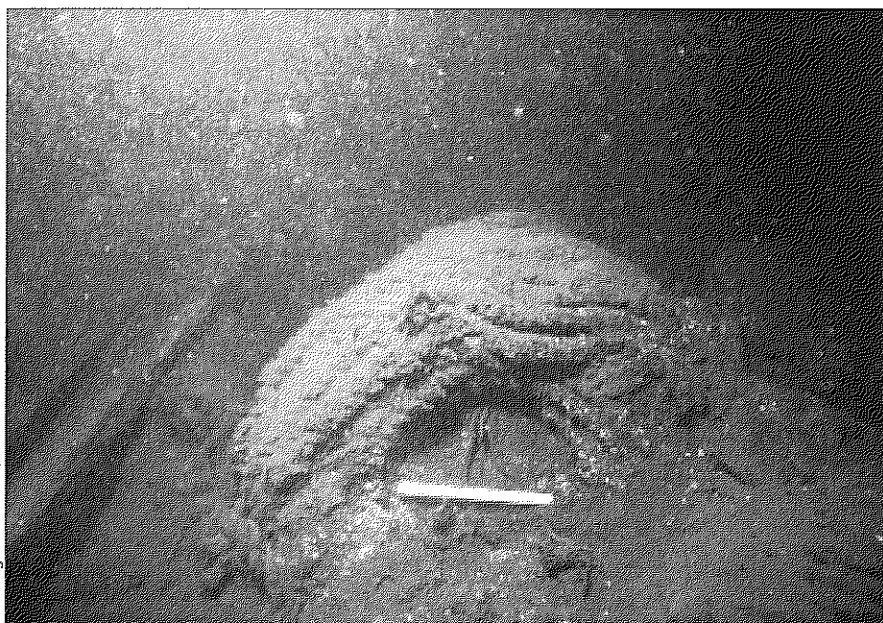
Fregatten som fartygstyp i början av 1700 representerar en ny syn på sjökrigföringen. Man föredrog flera mindre örlogsskepp med bättre manövreringsförmåga och snabbhet. Skeppen skulle vara mera jämnstarka än tidigare, vilket syftade till en strategisk förbättring (Gardiner 1994:27ff).

Ur en byggnadsarkeologisk synvinkel finns med undersökningen möjlighet att besvara frågor dels kring det lilla örlogsfartygets byggnation och dels kring en mera allmän byggnadsutveckling. Stor-

maktstidens örlogsfartyg hade en klart uttalad symbolisk betydelse som manifest över enväldets ideologi och tro på den gudagivna överheten. De betraktas generellt som stora investeringar och tekniska vidunder i sin samtida. Detta är särskilt intressant i en jämförelse med skepp som Vasa eller Kronan som dels är äldre, men framförallt, då de var regalskepp, bör betraktas utifrån andra symbolvärden.

Resultaten av undersökningen av Fredricus avspeglar också mera allmänt 1700-talets samhälle. Frågor kring förhållanden ombord på ett örlogsfartyg, den rumsliga spridningen av verksamheter, hur fartyget utrustades och underhölls, är möjliga att besvara.

Då Marstrandsprojektet framförallt är inriktat på historisk tid, analyseras en mängd skriftliga källor parallellt med det arkeologiska källmaterialet (figur



Figur 5. Tågvirke och riggutrustning utgör ett omfattande fyndmaterial i lämningarna efter Fredricus.

5). Detta gäller i synnerhet undersökningen av Fredricus, i vilka bland annat 1600- och 1700-tals litteratur kring skeppsbyggeri har ett stort värde för förståelse av den mera generella bilden av skeppsbyggeriet under denna tid.

Ett bidrag till västsvensk arkeologi

Marstrandsprojektet utgör ett av de största uppdragsbaserade arkeologiska projekten under vatten i Sverige. Det är ett arbete som krävt ett stort engagemang både för Länsstyrelsen i Västra Götaland, Bohusläns museum och för Stiftelsen Västsvensk Konservatorsateljé. Med en mängd nya erfarenheter och ny kunskap är det att likna vid en regional investering av både utrustning och kompetens.

Arbetet anknyter också till ett nationellt perspektiv. Sverige har en kust samt ett stort antal sjöar och vattendrag för vilka det saknas resurser för forskning och kulturmiljövård under vatten. Då det naturligt saknas självändamål i att bedriva denna arkeologi är den viktigaste målsättningen att föra fram forskningspotentialen i det som gömmer sig under vatten. Det är fråga om att göra en bra arkeologi, att förmedla denna och kunna bidra med nya utgångspunkter och frågor till forskning kring till exempel urbanisering, omland eller centrum–periferi. En förhoppning är att Marstrandsprojektet ska kunna bidra till en sådan forskning (Jämför Olsson 1998b).

Projektet har kommit att markera en start för västsvensk kulturmiljövård och forskning kring läm-

ningar under vatten. Med ett ökat medvetande och med en ny kompetens bedrivs idag denna arkeologi i stor utsträckning under samma premisser som den på land (Kindgren 1998). I dag grupperar sig Västra Götaland som ett av få län med beredskap och kompetens att bedriva forskning och kulturmiljövård under vatten.

Andreas Olsson arbetar som antikvarie/arkeolog på Bohusläns museum

Referenser

- Bill, J. 1998. Bondesøfart? *Marinarkæologisk Nyhedsbrev fra Roskilde nr 11, 1998*. Roskilde.
- Carlsson, K. 1984. *Drottninggatan i Marstrand: Stads-historia i ny belysning*. Uddevalla.
- Försvarsstabens krigshistoriska avdelning. 1949. *Göteborgs eskader och örlogsstation 1523–1870*. Göteborg.
- Gardiner, R. (Ed). 1994 (1992). *The Line of Battle. The Sailing Warship 1650–1840. Conway's History of the Ship*. London.
- Hasselmo, M. 1980. *Marstrand. Rapport Medeltidsstaden 22*. Riksantikvarieämbetet och Statens historiska museer. Stockholm.
- Holmberg, Å. 1963. *Perioden 1550–1880. Bohusläns historia*. Uppsala.
- Kindgren, H. 1998. *Marinarkeologin och kulturmiljövården. Exempel från västra Sverige*. Einarsson, L. (Red). *Marinarkeologi och kulturmiljövård. Rapport från seminariet i Kalmar 18-19 mars 1998*. Kalmar.
- Krantz, C. 1953. *Carlstens fästning*. Stockholm.
- Olsson, A. 1998a. *Landskapets budbärare – vrak som kommunikationslämningar. Kust och Hav, Bohuslän 1998*. Uddevalla.
- Olsson, A. 1998b. *Kulturmiljövårdens framtid under vatten. Erfarenheter från undersökningarna i Marstrand*. Einarsson, L. (Red). *Marinarkeologi och kulturmiljövård. Rapport från seminariet i Kalmar 18–19 mars 1998*. Kalmar.
- Lybeck, O. et al. (Red). 1943. *Svenska flottans historia. Örlogsflottan i ord och bild. Från dess grundläggning under Gustav Vasa fram till våra dagar*. Andra bandet. Malmö.

Ålhuset i Aldern – ett unikt fiskehus

Av Anette Lund

Fiskehuset eller "Ålhuset", som det allmänt kallas, är beläget i sjön Alderns utlopp i Ljungan, 15 kilometer väster om Ånge i Medelpad (figur 1). Det är en unik byggnad med ett högt kulturhistoriskt värde som vittnar om en idag sällan använd fisketeknik. Ålhuset är det enda kvarvarande i sitt slag i Väster-norrlands län.

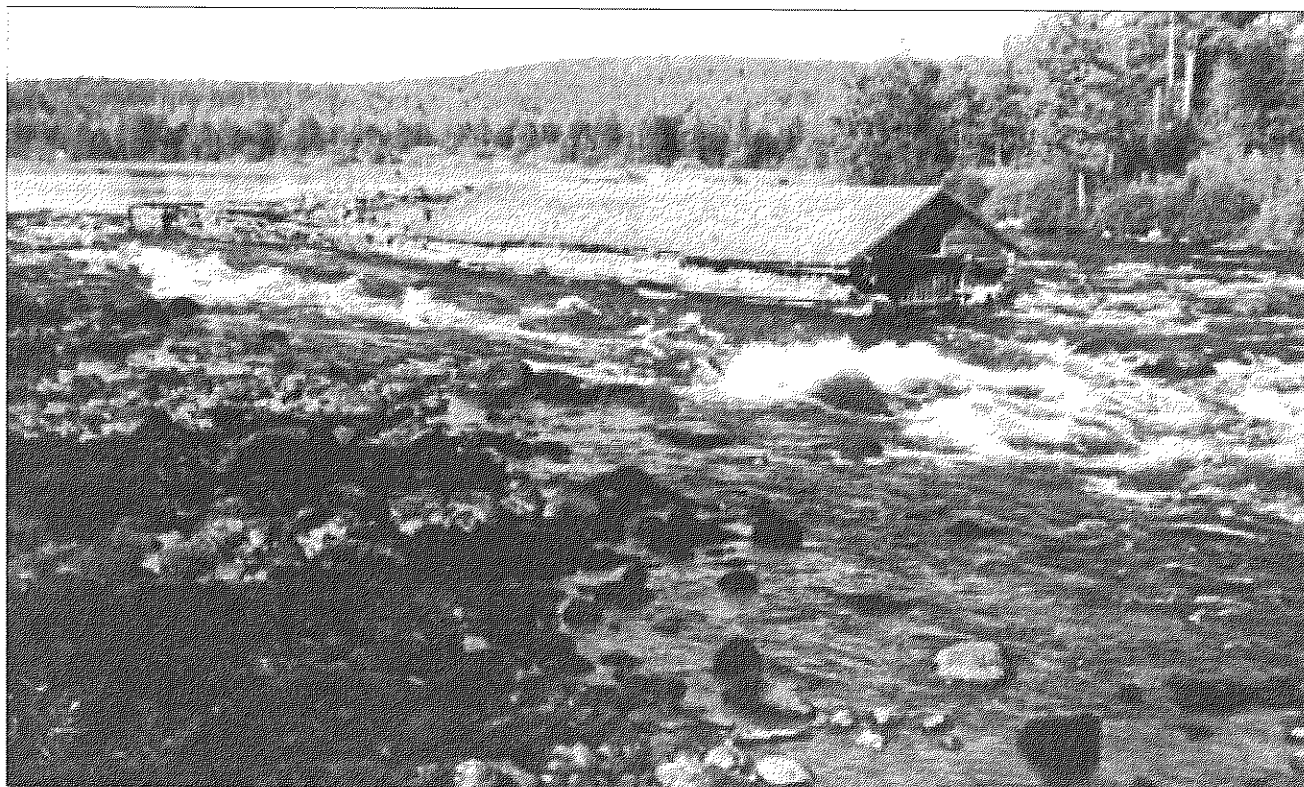
Ålfiske omnämns redan i redovisningar från 1540-talet rörande fisket i Ljungan. Under de följande årtiondena omtalas ett antal ålhus belägna inom Ljungans sträckning. I slutet av 1600-talet och början av 1700-talet anlades flera fiskhus i Ljungan.

Den äldsta resolutionen rörande ålhuset är från 1758. Då erhöll man rätt att i Alderströmmen anlägga ett fiskehus. Av denna resolution framgår att ålhuset skulle ha samma läge som idag. Ålhuset finns även markerat på en karta från 1765. Efter tre frihetsår skulle fisket taxeras, ålhuset i Alderströmmen är således ett gammalt skattefiske. Liknande fiskehus fanns i flera strömmar efter Ljungan.

Det nuvarande ålhuset byggdes på 1870-talet,

troligtvis 1876. Från det året härrör nämligen de första fångstuppgifterna på fisk som är redovisade från detta ålhus. Räkenskaper om fångsten i ålhuset mellan åren 1876–1898 visar att fångstperioden vanligtvis varade från mitten av juli fram till september–oktober med högsäsong i juli–augusti, då man vittjat huset cirka en gång i veckan.

Ålhuset är en 22,5×7,3 meter stor timmerbyggnad, orienterad VSV–ONO. Den har ett sadeltak klätt med takspån som bärs upp av tretton takstolar. Långväggarna utgörs av stenkistor. De är sex till nio stockvarv höga beroende på forsbottnens ojämnhet och på varierande virkesstorlek. Stenkistorna hålls samman förutom av gavlarna dels genom genomgående bjälkar under golvet, dels av bjälkar i överkanten av kistorna. Själva stenkistornas väggar hålls samman av bettningar, det vill säga stockar som är knutade i ändarna. I södra stenkistan finns en cirka nio meter lång avdelning med snedställda galler som når från golvet och tre stockvarv upp. Gallret består av träribbor i ramar och är avsett för att vattnet,



Figur 1. Ålhuset i Aldern, Västernorrland.

men inte fisken, skall rinna ut ur huset. Även i östra gaveln finns ett ribbgaller från golvet och upp till stenkistornas övre delar genom vilket vattnets huvudström passerar. I östra gaveln finns även en mindre järngallerförsedd öppning. I västra gaveln finns förutom öppningen över intagsrännan även dörren in till ålhuset. Från ingången finns plankor att gå på, de ligger ovanpå takstolarnas tvärbjälkar. Golvet som egentligen är en fortsättning på intagsrännan är uppdelat i tre sektioner med olika nivåer, den högsta närmast intagsrännan. Intagsrännan är cirka 28 meter lång och vid dess början har det funnits dammluckor. Drygt fem meter från byggnadens västra gavel finns likaså dammluckor. Dammluckorna sänktes vid högt vattenstånd, vid flottning och då ålhuset skulle vittjas.

I ålhuset bedrev man så kallade nedgångsfiske, det vill säga man fångade ålen när den skulle återvända till havet för att leka. Förutom ål har man fångat öring, harr och lax. Fisken simmade in genom intaget i uppströmsänden av husets stenkista, när dammluckorna stängdes torrlades så gott som hela huset. Vattnet rann ur dels genom östra gaveln och dels genom södra stenkistans galler. Fisken blev kvar och när den sökte sig tillbaka mot strömmen blev den stående vid någon av de två avsatserna mellan

golvet tre olika nivåer. När man vittjade fångsten stod man på plankorna som ligger på takstolarnas tvärbjälkar och fångade fisken med ljuster eller tång.

Det nuvarande fiskhuset som byggdes på 1870-talet renoverades grundligt 1932. Efter renoveringen berättas om årliga fångster på 50–60 ålar förutom harr, öring, gäddor samt en och annan sik. Under 40-talet sjönk dock antalet ålar till mellan 15 och 20 per säsong, vilket torde förklaras med att ålynglet inte längre kunde ta sig upp på grund av tillkomna hinder i älven. Fiske förekom 1965 då man med gott resultat kunde vittja anläggningen. Även i senare tid har man vittjat anläggningen.

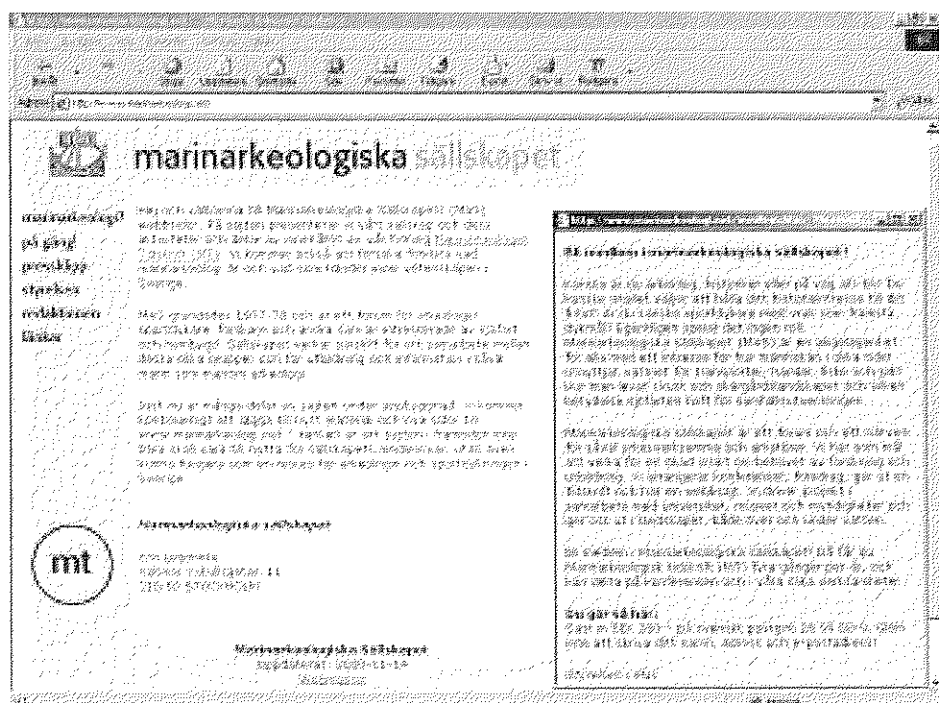
Ålhuset har under årens lopp skadats av höga vattenflöden. Det skadades mycket vid värfloden 1966 och detta ledde till en upprustning av byggnaden 1976. Trots de enorma vattenmängder som i år har passerat i Västernorrland och att vattennivån i Ljungan nådde upp till taket på ålhuset har det denna gång stått emot vattenmassorna. Vi får vara glada att denna unika byggnad fortfarande finns att besöka i Västernorrland och kan ge oss en inblick i delar av det fasta fiske som förekommit under århundraden.

Anette Lund arbetar som byggnadsantikvarie på Länsmuseet Västernorrland

Besök Marinarkeologiska sällskapetets webbsida!

På www.marinarkeologi.net presenteras sällskapet, styrelsen och redaktionen. Sajten fungerar även som en informationskanal till våra medlemmar där vi presenterar de aktiviteter som är på gång, exempelvis seminarier och årsmöten. Vi kommer även att skriva om aktuella marinarkeologiska händelser. Du hittar dessutom en hel del länkar till andra marinarkeologiska sajter.

På sajten lägger vi även ut delar av innehållet i Marinarkeologisk tidskrift.



webmaster: David Haskiya

Svensk kock först i Amerika

Av Bo Sundström

Claes-Göran Green, kock på vikingaskeppet Aifur från Sverige, var förste europé som landsteg på Amerikas kust år 2000 (figur 1). Det påståendet kan numera anses vara minst lika sant som att Leif Eriksson skulle ha gjort samma bragd cirka 1000 år tidigare.

Claes-Göran gjorde nämligen sitt strandhopp i samband med 1000-årsfirandet av Leif Erikssons ankomst till L'Anse aux Meadows på Newfoundland's nordligaste udde. 15 000 jublande åskådare på stranden kunde intyga att Claes-Göran steg först i land.

Däremot är ju bevisen rätt tunna vad gäller Leif Erikssons egen landstigning på denna plats. Enstaka uppgifter i ett par Islandssagor, det är i stort sett allt. Däremot hade han säkert någon landkänning under sin färd sydvästut från Grönland – och ett av dessa landområden kallade han som bekant Vinland.

Frågan är om detta var hans benämning på dagens Newfoundland. Eller om detta Vinland låg i trakten av Halifax, vilket är betydligt längre söderut, och där

det bevisligen växer en viss typ av vindruvor, nu som då.

Forskning för att få fram mer fakta pågår dock stundtals längs Nordamerikas kust här uppe i nordost. Problemet är att man inte riktigt vet var man skall leta. Eller vad man tror sig kunna finna. Kustremsan med alla öar och vikar är ju enormt lång. Enbart ön Newfoundland är exempelvis större än hela Götaland.

Nåja, i Kanada och USA verkar det dock som man inte bryr sig särskilt mycket om bevisföringen om vikingaras närvaro för 1000 år sedan. Det räcker gott med sagorna och de enstaka fynd med skandinavisk prägel som gjorts just här på Newfoundland's norra udde för att man skall ställa till med fest.

28 juli blev med andra ord en stor dag i L'Anse aux Meadows historia. Intill denna by med totalt cirka 60 invånare har det byggts upp en samling vikingahus – långhus, skeppshus, kyrka med mera – för att visa turister hur vikingarna levde.



Foto: Anders Bobberg

Figur 1. Aifur, en båt mest känd från experimentresor i österled, är här på gång i Leif Erikssons farvatten.



Figur 2. Det amerikanska skeppet Snorri baxas upp i ett nybyggt båt-
hus i Norsted, friluftsmuseet vid
L'Anse aux Meadows. I bakgrund-
en Tälja från Norrtälje.

dows. Att parkera några bilar
i byn med omnejd var otänk-
bart.

Att cirka 15 000 personer
ändå lyckades ta sig till fest-
platsen denna dag sågs som
en stor framgång för arrangör-
erna. En framgång som
kryddades med perfekt väder,
inte minst vad gällde vind-
styrkan. Hela vikingafloTTan
kunde med andra ord segla
in mot publiken med full vind
i seglen.

Enda incidenten var att ett

vikingaskepp, byggt i USA, knäckte masten i iver-
n att hänga med de andra båtarna.

Elva vikingaskepp

Totalt deltog elva båtar vid eskaderinseglingen. Den
leddes av Islendingur, en replik av Gokstadsskeppet,
det vill säga den typ av skepp som även står uppställd
i Vikingskipmuseet i Oslo.

Från Sverige deltog Thor Viking från Arvika, Viks-
båten Tälja från Norrtälje, Glad från Gillberga i Värm-
land, Krampmacken från Gotland samt Aifur, vars
hemmahamn är Viks slott vid Mälaren.

Men av alla elva skeppen var det alltså Aifur som
blev "historisk" när dess besättning, med Claes-
Göran i spetsen, blev den första att gå i land i
Amerika. Antagligen cirka 1000 år efter Leif Eriksson.
Men bara 500 år efter Columbus...

Alla de svenska båtar som deltog i jippet i Kanada
var små och hade först fraktats över Atlanten på last-
båt. Skidbladner från Stockholm, enda svenska del-
tagare som avsåg att korsa Atlanten på egen köl, stötte
på diverse problem och nådde endast till Shetlands-
öarna. Vackert så, tyckte många.

*Bo Sundström är journalist och var
besättningsman på Aifur. Artikeln har tidigare
publicerats i Arbetet Ny Tid.*

500 år före Columbus

Ett stycke därifrån, och intill det vikingamuseum som
också finns här, har ytterligare ett antal torvhus byggts
för att åskådliggöra hur de byggnader kan ha sett ut
som man funnit grunderna till i området. Att de hus-
grunderna är vikingatida anses troligt.

Det var alltså på denna plats som kanadensarna i
sommar ville visa en hel värld att européer hade
anlänt till denna del av Nordamerika redan för 1000
år sedan. Och i samma andetag vill man påminna
om att Columbus i så fall kom nästan 500 år senare.
Med andra ord 500 år för sent...

Festen man arrangerade byggde på ett skådespel
där ett antal repliker av vikingaskepp under efter-
middagen den 28 juli skulle segla in i den vik som
utsetts till festplats. Ingen hade dock riktigt koll på
hur stor publiken kunde tänkas bli (figur 2).

Marknadsföringen över hela Nordamerika hade
varit kompakt månaderna före festen. Men L'Anse
aux Meadows ligger rätt otillgängligt. Det krävs att
man flyger eller tar färjan över till Newfoundland
från fastlandet. Eller att man bokar plats på någon
av de lyxkryssare som numera gör avstickare till
denna udde i norra Atlanten.

I stort sett alla besökare som kom landvägen
skulle dessutom bussas från den närmaste staden
– St Anthony – cirka fyra mil från L'Anse aux Mea-

Maritim inriktning på Citadellet i Landskrona

Av Anders Bunse

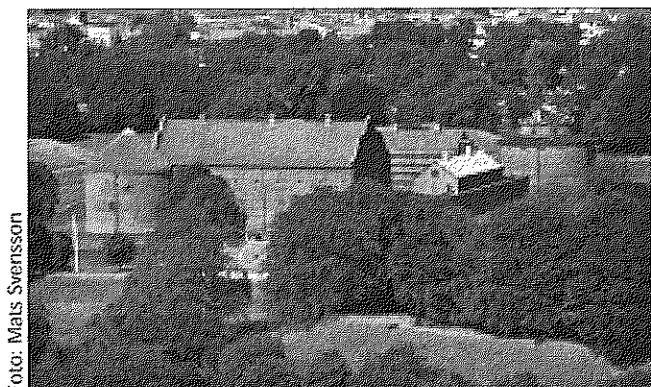


Foto: Mats Sverinsson

Figur 1. Foto över Citadellet och dess omgivning taget från vattentornet.

Nu läggs grunden för Maritimt Informations Centrum (MIC) i kommunal regi på Citadellet i Landskrona (figur 1). MIC kommer bland annat att fungera som centrum för maritima utbildningar i samarbete med skola, högskola och universitet. En av grundtankarna bakom MIC är att samla, dokumentera och förmedla kommunens maritima kulturarv.

När vi nu i år invigt en bro mellan Skåne och Själland känner man historiens vingslag. Det var för omkring 9000 år sedan, före Öresunds bildande, som man sist kunde gå torrskodd över detta område. När Öresund bildades översvämmades bland annat stenåldersbosättningar utmed Saxåns åfåra utanför Landskrona, lämningar som man vid flera tillfällen gjort arkeologiska undersökningar på. Det är få platser i Sverige som erbjuder möjligheten att bedriva praktisk forskning kring submarina stenåldersboplatser, något som kommer att bli en av MIC:s specialinriktningar i framtiden. Under 2001 kommer en marinarknologisk universitetskurs med de submarina stenåldersboplatserna som grund att genomföras i samarbete med

Figur 2. Vy över Landskrona från höjderna öster om staden med ett något förvidret Citadell längst till höger. Kopparstick från cirka 1580 av George Braun och Franz Hogenberg.

Arkeologiska institutionen vid Lunds universitet. Detta ger möjligheter för studenter från hela Skandinavien att delta.

I vattnen runt Landskrona och Ven finns också flera spännande vrak och hamn- och försvarsanläggningar, både äldre och yngre. Dessutom finns flera artrika och intressanta naturbottnar i området, vilket gör det intressant även för biologiiintresserade dykare att gå i vattnet.

Möjligheterna att på ett positivt och seriöst sätt utnyttja och arbeta med den maritima kulturen i Landskrona är många. Genom kursverksamheter, föreläsningar, utställningar och praktiska aktiviteter som båtbyggeri och levandegörande historia kan det maritima lyftas fram för att bli en naturlig del inom skola, kultur, fritid och turism i området (figur 2). Detta innehåll kan ge upphov till både forskningsinsatser och ökad turism. Viktigt är att vi undersöker, dokumenterar och skyddar de maritima lämningarna i havet så att så många människor som möjligt nu och i framtiden kan få uppleva vår historia.

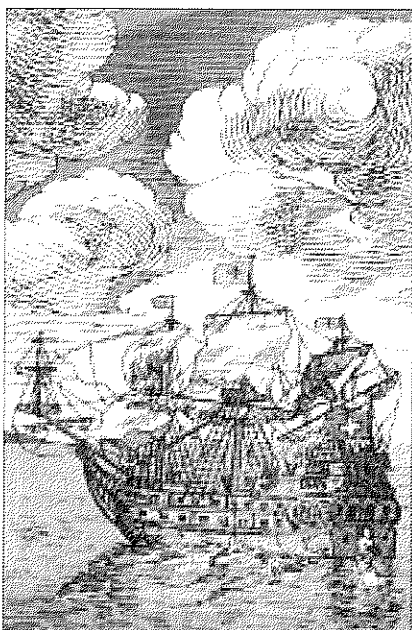
Under juli månad i år genomförde MIC en förstudie av ett flertal lämningar i området. Detta i syfte att planera inför den kurs som kommer hållas 2001. Utdrag ur rapporten från dessa veckor kommer i ett senare nummer av tidningen.

Anders Bunse arbetar som marinarknolog med Citadellprojektet i Landskrona



Foto: Landskrona museum

Sammanställda av Staffan von Arbin & Patrik Höglund



Havmanden enligt ett samtida kopparstick. Det Kongliga Biblioteket, Köpenhamn

Danskt 1600-talsskepp funnet utanför Göteborg

Medlemmar i Marinarknologiska Sällskapet Göteborgskrets – MASG – har i närheten av Öckerö i Göteborgs norra skärgård lokaliserat lämningarna efter vad som förmodas vara det danska västindiska kompaniets skepp Havmanden, förlist 1683. Fyndet gjordes egentligen redan sommaren 1999, men har på grund av plundringsrisken hållits hemligt fram till helt nyligen. Havmanden var vid förlisningstillfället på resa mellan Köpenhamn och den danska kolonin S:t Thomas i Västindien då myteri utbröt ombord. Det som talar för att vraket verkligen utgör resterna av det aktuella fartyget är framförallt den tegellast som påträffats på vrakplatsen. Havmanden var enligt samtida källor lastad med omkring 10 000 murstenar, vilka var avsedda för den danska bosättningen på S:t Thomas. Under hösten planerar Öckerö kommunbibliotek att visa en utställning om skeppet och dess spännande historia.

(Staffan von Arbin)

Ny chef för de sjöhistoriska museerna
Keith Wijkander har av regeringen utsetts till ny överintendent och chef för Statens sjöhistoriska museer. Wijkander ersätter Klas Helmersson som fungerat som tillförordnad överintendent efter Agneta Lundström. För-

ordnandet gäller från och med den 11 september i år och fram till den 10 september år 2006. Wijkander kommer närmast från tjänsten som överantikvarie på Riksantikvarieämbetet. I myndigheten Statens sjöhistoriska museer ingår förutom Vasamuseet och Sjöhistoriska museet i Stockholm numera också Marinmuseum i Karlskrona.

(DIK-Forum 11/2000)

Affärsman bygger kopia av Titanic

Det finns långt framskridna planer på att bygga en kopia av världens mest mytomspunna fartyg – Titanic. En affärsman vid namn Sarel Gous säger sig ha kommit över fartygets originalritningar och för nu diskussioner med varvet Harland & Wolff i Belfast om att låta bygga "Titanic II". Det är samma varv som en gång byggde det olycksaliga skeppet, och man är därför noga med att påpeka att nybygget kommer att vara utrustat med den allra senaste tekniken inom navigation och sjösäkerhet. Titanic sjönk under sin jungfrufärd i april 1912 efter att ha kolliderat med ett isberg. Fartyget betraktades av samtiden som något av ett tekniskt underverk och påstods vara osänkbart.

(Metro 5/6 2000)

Kulturprojekt kring kustmiljö

Sveriges hembygdsförbund, Sveriges Segelfartygsförening och Föreningen Allmogebåtar fick i början av sommaren 50 000 kronor av regeringen för att ta fram en projektbeskrivning till ett kommande projekt med namnet "Kustens kultur – arv och miljö". Målsättningen med projektet är framförallt att skapa nätverk mellan ideella föreningar och andra som har intresse av att ta till vara och utveckla kustens och skärgårdens kulturella arv.

(Tidevarv, Riksantikvarieämbetets nyhetsmagasin nr 4/2000)

Båt i brunn

I Järrestad i sydöstra Skåne har Riksantikvarieämbetet under försommaren och hösten undersökt en storgård, vilken tros ha varit i bruk under perioden 500 f. Kr. – 1100 e. Kr. I anslutning till gården påträffade arkeologerna inte mindre än nio brunnar. Den sist undersökta brunnen hade en skoning av plankor, vilka uppenbarligen var sekundärt utnyttjade i brunnskonstruk-

tionen. Utifrån dymlingshål och andra konstruktionsdetaljer har man kunnat slå fast att några av plankorna ursprungligen suttit i ett skepp av vendisk typ. Båtdelarna är – trots att de legat under mark i närmare 1000 år – i ett förvånansvärt gott skick, och förutsättningarna för vidare analyser av träet är därmed goda. I brunnsfyllningen fann man också en halv träskål samt en islägg av ben. Undersökningarna i Järrestad genomförs på uppdrag av Vägverket med anledning av den nya sträckningen av Riksväg 11.

(Vstads Allehanda 4/9 2000 samt projektets hemsida www.raa.se/uv/jarrestad/jarr_start.htm)

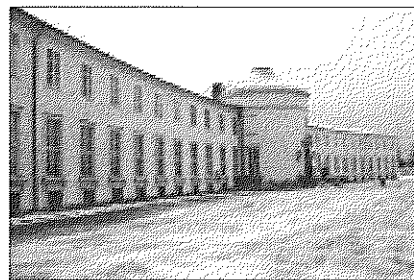


Foto: Staffan von Arbin

Sjöhistoriska museet – snart i en dator nära dig.

Sjöhistoriska på nätet

Sjöhistoriska museet i Stockholm håller just nu på att bygga upp en särskild Internet-tjänst, vilken går under namnet Chapman-Net. Via den nya tjänsten skall alla intresserade, privatpersoner såväl som fackfolk, kunna ta del av museets välfyllda arkiv. Det kommer också att bli möjligt att ladda ner äldre dokument som exempelvis fartygsritningar.

(DIK-Forum 13/2000)

Nu är Hunley i hamn!

I nr 4/1999 av Marinarknologisk Tidskrift kunde vi berätta om att det fanns planer på att bärga ubåten H. L. Hunley från botten av Charleston Harbor i South Carolina, USA. Hunley, som uppges vara den första ubåt som förde krig under vattenytan, gick till botten i det amerikanska inbördeskrigets slutskede till följd av skador hon ådragit sig i samband med torpederingen av det federala krigsfartyget USS Housatonic. Vraket återfanns 1995 av en expedition ledd av den välkände författaren och äventyraren Clive Cussler. Under sensommaren har vraket dokumenterats av en grupp marinarknologer från Naval Historical Center,

National Park Service och South Carolina Institute of Archaeology and Anthropology (SCIAA), och klockan 8.37 den 8 augusti bröt Hunley äntligen ytan efter 136 år på Atlantens botten. Ubåtsvraket, som lyftes med en stor kran och transporterades in till Charleston ombord på en särskild transportflotte, förvaras nu i awaktan på konservering i en specialdesignad vattentank vid Warren Lasch Conservation Center.

(www.history.navy.mil/branches/org12-3.htm)

Fiskets betydelse studeras i nytt projekt

Forskningsprojektet "Fishing communities of the North AD 800–1800" har av NOS-H (Nordiska samarbetsnämnden för humanistisk forskning) tilldelats medel för att genomföra en förstudie. Projektet, som är ett samarbete mellan avdelningen för Regional arkeologi vid Mitthögskolan, Tromsø universitet, Islands Centrum för Fiskerihistoria i Reykjavik samt Färöarnas Nationalmuseum i Torshavn, syftar bland annat till att kartlägga vilken roll fisket har spelat i de små kustsambands i den nordliga gränzonen för jordbruk. Inom ramen för projektet har utgrävningar genomförts eller kommer att genomföras i Langenes i Nordnorge, Leirvik i Färöarna samt på de isländska Bjarneyar. På sikt har man även för avsikt att undersöka någon lokal längs den västernorrländska kusten.

(*Regional Arkeologi – Månadsbladet, februari & maj 2000 samt projektets hemsida www.hum.mh.se/regark/FCN.html*)



Foto: Staffan von Arbin

Vy från Göta Älv.

Tunnelbygge övervakas av arkeologer
Vägverket Region Väst planerar att genomföra ett större tunnelbygge inom Göteborgs stad – den så kallade Götatunneln. Områdena där tunnelöppningarna skall ligga har tidigare utgjort älvbotten, och det är därför inte otänkbart att man kan komma att träffa på hamnkonstruktioner, fartygs-lämningar eller delar av stadens befästningsverk. Av denna anledning har länsstyrelsen beslutat att en arkeologisk för-

undersökning måste utföras. Eftersom områdena idag är högttrafikerade utförs förundersökningen i flera etapper. Den första etappen innefattade en genomgång av arkiv och en analys av det befintliga kunskapsläget. Den andra etappen innebär begränsade schaktningar och provgroppgrävningar. I en tredje etapp kommer själva tunnel-schaktningen att övervakas. På basis av förundersökningens resultat kommer länsstyrelsen att göra en bedömning i vad mån ytterligare antikvariska insatser är nödvändiga. Det arkeologiska arbetet utförs av Riksantikvarieämbetet i samarbete med Göteborgs stadsmuseum.

(*Metro 14/4 2000 samt projektets hemsida www.raa.se/uv/gotatunnel/gota_start.htm*)

Konserverade stenåldersjägarna kött under vatten?

När en mängd mastodontben grävdes fram i södra Michigan i USA, började Daniel C. Fisher, paleontolog vid University of Michigan, fundera över hur de tidiga amerikanerna kunnat bevara överskottet från stora djur som mastodonter och mammutar. Intill benfynden påträffades två kolonner av barkade granpålar som pressats ner i botten på en tidigare damm. Ben från kroppsdelar som innehåller mycket och bra kött fanns runt pålarna. Fisher tror att träkolonnerna användes till att förankra och markera köttförråd. Köttet kunde på detta sätt bevaras under långa perioder i kallt vatten. Genom praktiska försök har Fisher konstaterat att kött nedlagt på senhösten är ätbart långt in på våren och därför kan ha utgjort en viktig näringskälla under vintrarna. De laktobakterier som koloniserar köttet är inte farliga för människan men kan hindra andra, skadligare, mikroorganismer från att angräpa köttet. Köttet får dock en ovanlig lukt och smak, inte olik mycket vällagrad ost.

(*Svenska Dagbladet 16/4 2000*)

Nytt ljus över Västerviks tidiga sjöfartshistoria

Vid utgrävningar på Hamngatan i Västervik har arkeologer från Kalmar läns museum och Kulbackens museum i Västervik påträffat kulturlager och delar av en brygga från 1500-talet. Bryggresterna förklaras av att strandlinjen under 1500-talet gick betydligt högre upp på land än den gör idag. Tack vare den fuktiga jordmånen hade trämaterialen bevarats synnerligen väl. Staden Västervik anlades på sin nuvarande plats i början av 1400-talet, efter att tidigare ha legat omkring två mil längre upp i Gamlebyviken. Arkeologernas fynd är av stort in-

tresse eftersom man tidigare inte funnit så många spår av Västerviks äldre bebyggelse. Efter danskarnas härjningar 1677 städades resterna av den äldre bebyggelsen bort och staden byggdes upp på nytt, med nya gator och en helt ny stadsplan.

(*Västerviks-Tidningen 22/8 2000*)

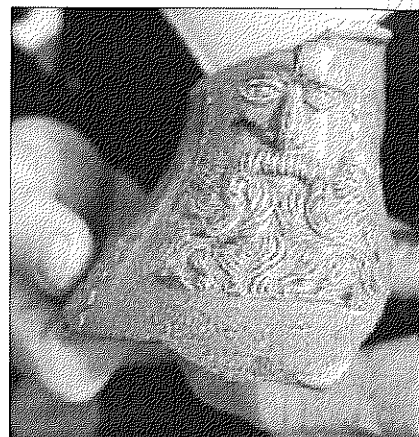


Foto: Staffan von Arbin, Bohusläns museum

Del av ett bartmannkrus från fregatten Fredricus.

Fregatten Fredricus åter till Karlskrona

En utställning om fregatten Fredricus och de omfattande marinarkelogiska undersökningarna i Marstrands hamn 1997–1999 gästar under hösten Marinmuseum i Karlskrona. Fredricus sänktes, i likhet med flera andra svenska fartyg, av det egna manskapet för att inte falla i danskarnas händer under Tordenskiölds beläring av Marstrand sommaren 1719. Fartyget byggdes i Karlskrona under ledning av skeppsbyggmästaren Charles Sheldon och löpte av stapeln 1698. Hon var en tvådäckad fregatt – 36 meter lång och 9 meter bred – och hon var bestyckad med 36 kanoner. På utställningen visas några av de mer än 4000 föremål som bärgats från vrakplatsen – däribland vapen, ammunition, verktyg, riggdetaljer och köksutensilier. Utställningen, som har producerats av Bohusläns museum, pågår fram till den 4 februari nästa år.

(*Marinmuseum – Nyhetsbladet nr 5, hösten 2000*)

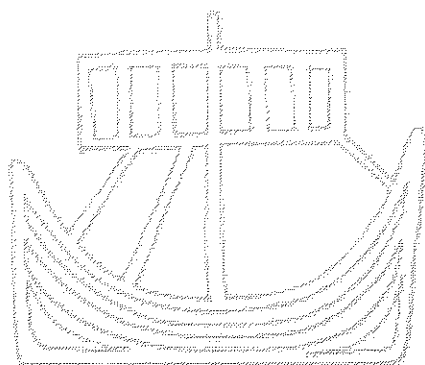
Antika städer under vatten

Jordbävningar och lokalt betingade landsänkningar har ändrat den antika kustlinjen på många platser. De tre egyptiska städerna Canopus, Menouthis och Herakleion, som försvann i havet under en jordbävning för drygt tusen år sedan, har påträffats i vattnen mellan Alexandria och Aboukir. Den franske arkeologen Franck Goddio, bland annat känd från sina undersökningar av fyrtornet i Alexandria, har gjort de spektakulära fynden. (*Dagens Nyheter 7/6 2000*)

Marinarkeologiska sällskapet
c/o Per Lejoneke
Wollmar Yxkullsgatan 11, 2 tr. ö. g.
118 50 Stockholm

Föreningsbrev B Porto betalt

Marinarkeologiska sällskapet



Vad är marinarkeologiska sällskapet

Kanske är du arkeolog, historiker eller på väg att bli? Eller väljer du att hålla ditt historieintresse till din fritid? Är du kanske sportdykare med vrak som främsta dykmål?

Egentligen spelar det ingen roll. Marinarkeologiska sällskapet (MAS) är en angelägenhet för alla med ett intresse för hur människan i olika tider utnyttjat vattnet för transporter, handel, fiske och jakt. Hur man har levt i kust- och skärgårdslandskapet, vilken betydelse sjöfarten haft för samhällsutvecklingen och hur olika båtkonstruktioner har utvecklats.

Marinarkeologiska sällskapet utgör ett forum och ett nätverk för alla med intresse av marin- och maritim arkeologi. Vårt mål är att verka för en ökad insikt om behovet av forskning och utbildning. Vi arrangerar konferenser och föredrag, ger ut en tidskrift och har en webbsajt. Vi driver projekt i samarbete med universitet, museer och myndigheter och ger oss ut i landskapet, både över och under vatten.

Bli medlem i Marinarkeologiska sällskapet! Få Marinarkeologisk tidskrift fyra gånger per år, delta på konferensen och i våra olika verksamheter!

Så här blir du medlem

Har du frågor om Marinarkeologiska sällskapet är du välkommen att kontakta vår ordförande:

Andreas Olsson

0522-65 65 68 (arbete)

0706-23 34 54 (mobil)

andreas.olsson@bohusmus.se

Postgiro

Betala in 300 kr (privatpersoner) eller 500 kr (institutioner och företag) på postgironummer 26 99 80–9. Märk talongen: Medlemsavgift för 2001. Glöm inte namn, adress, telefon och e-postadress.

Skriv eller kontakta MAS kassör

Per Lejoneke

Vollmar Yxkullsgatan 11, 2 tr. ö. g.

118 50 Stockholm

08-644 47 22 (hem)

08-545 84 180 (arbete)

0709-95 10 81 (mobil)

per.lejoneke@telia.com (hem)

per.lejoneke@o2media.se (arbete)

Styrelsen i MAS

Besök MAS webbsajt: www.marinarkeologi.net