

Våtmarksarkeologi – i marinarkeologins gränsland

Av Bengt Nordqvist

Ett nytt begrepp

Wetland archaeology finns i England som ett begrepp för den arkeologi som bedrivs kring lämningar i våtmarks- miljöer. Situationen för denna inriktning av arkeologi är dock väldigt skiftande, även sett till vårt närområde. I vårt grannland Danmark planeras att starta en vetenskaplig institution som just skall fokuseras kring våtmarksarkeologi. Ser vi däremot hur situationen är i vårt eget hemland Sverige för denna typ av arkeologi så kan den sammanfattas med ett ord – bedrövlig. Det är ju till och med så att vi saknat ett namn för den typ av undersökningar som utförs i våtmarker. Personligen har jag alltid använt ordet *våtmarksarkeologi* för denna variant av arkeologi. För att skilja ämnet från marinarkeologi och de "torra markernas arkeologi" skulle man kunna definiera våtmarksarkeologin som den arkeologi som bedrivs *vattensjuka, vattendränkta eller försumpade marker*.

Inom svensk fältarkeologi har det av tradition saknas ett intresse för våtmarksarkeologin. En grundläggande orsak har varit att det har saknats en strategi för att söka efter lämningar i våtmarker. En annan bidragande orsak har varit att det saknats grävningmetoder för att gräva ut fornlämningar som har varit belägna i dessa vattensjuka områden. Enstaka exempel förekommer dock från förra århundradet. Dit hör undersökningarna av pålbyggnaden vid Alvastra och offerplatsen vid Käringsjön.

I vått och torrt

Den självklara frågan som man också borde ställa sig är givetvis: *varför skall vi överhuvudtaget gräva dessa lämningar som är belägna i vattensjuka lager?* Det är också en fråga som jag själv återkommer till när vattnet forsar in från schaktkanterna och när stövlarna sjunker ner i kladdiga lerlager. Ja, varför nedlåta sig till att hoppa ner i slabbiga ler- och gytjelager när man kan gräva uppe på torra land? Den enkla förklaringen är att i dessa vattensjuka lager kan nästan alla typer av material bevaras. Själv

har jag varit med om att ta fram bearbetade träföremål, ben- och hornredskap, fröer och vildäpplen. Det har, exempelvis vid Huseby klev, till och med varit möjligt att gräva fram löv, tuggummin och en målad hornhacka som varit över 10 000 år gamla. Många gånger har det varit svårt för grävningdeltagarna att mentalt kunna acceptera att så sköra föremålskategorier kan bevaras så väl i så många tusen år.

En annan viktig aspekt är också att människorna under årtusendenas lopp har utfört skilda aktiviteter på torra land respektive ute i våtmarkerna. Ett typexempel på detta framkom vid förundersökningarna vid Dösjebro i Skåne. Vid ena sidan av Saxån förekom en palissad från mellan- neolitikum och på den andra fanns ett gravfält från strids- yxekultur. Längs med Saxån grävde vi djupschakt och i dessa påträffades bland annat albuedolkar av ben, offerade yxor, hundar, nerslagna pålar och ett offerat spädbarn. Det förefaller som att våtmarken längs Saxån har ingått som en del av det rituella landskapet tillsammans med de övriga lämningarna som var belägna på torra land. Före- teelsen att det påträffas lämningar från speciella riter känner vi även igen från andra platser. Från stenålder har vi Alvastra pålbyggnad och från bronsålder har vi exempelvis Fröslundasköldarna. Från järnålder har vi lokaler som Skedemosse, Käringsjön och Finnestorp.

De har alla en "marinarkeologisk" historia att berätta...

Strandförskjutning och transgression

När det gäller den mesolitiska forskningen i Västsverige så har den en speciell historia att berätta. Ser vi till denna landsända så förekommer en kontinuerlig landhöjning i norr medan längst i söder så sjunker landet i havet. Själva brytpunkten ligger i Varberg – där varken sjunker eller stiger land. Detta får som konsekvens att de stenåldersbo- platser som var belägna direkt vid havet för mellan 5 000 och 10 000 år sedan återfinns i helt andra miljöer idag. I norra Bohuslän finner vi dem på dagens bergstoppar

och i södra Halland ligger motsvarande lokaler flera kilometer ute till havs. Jämför vi med inlandet så ser vi motsvarande fenomen i Vänern. Där förekommer boplatserna från lihultperioden (slutet av jägarstenålder) i helt skilda miljöer idag. I dess norra del har boplatserna förskjutits flera mil in i landet medan motsvarande boplatser längs Vänerns södra del ligger vid dagens strandkant eller strax under vattenytan.

Det finns en mycket speciell geologisk företeelse här i Västsverige vilken har benämningen transgression. Detta fenomen uppträder längs en begränsad sträcka som grovt kan beskrivas som mellan Varberg och Uddevalla. Inom denna del av landet har strandförskjutningen haft ett speciellt förlopp. Det kan grovt skisseras på följande vis: till en början så sker en landförhöjning och stora landområden frigörs från havet. Därefter sker en höjning av havet och de tidigare frilagda landområdena återtas av havet och dränks på nytt. I samband med detta förlopp begravs lämningarna efter stenåldersmänniskorna i sand-, grus- och lerlager. Detta innebär att dessa stenålderslämningar är belägna under havets yta under flera tusen år. Först när landhöjningen återigen är kraftigare än havsytans höjning så stiger dessa boplatlämningar åter upp över havsytan. Denna gång är de dock dolda för våra ögon eftersom de ofta är belägna under metertjocka lager av sediment.

Offerplatserna från brons- och järnålder är däremot dolda under torv- och gyttjelager. Dessa fornlämningar har oftast frilagts som ett resultat av utdikning av sjöar, kärr och liknande vattensamlingar. Ursprungligen har offerplatsen försiggått när platsen utgjorde en öppen vattenyta.

Hur blottlägger man det fördolda?

Ett återkommande problem har varit hur man skall finna dessa lämningar som ligger dolda under upp till flera meter tjocka sediment eller lager av torv. En sak har de alla gemensamt, och det är att de inte är möjliga att observera ovan mark. När det gäller de överlagrade stenåldersboplatserna så är dessa tillsammans med den dåtida topografin utslätade och begravda av sand-, grus- och lerlager. Att finna dessa lämningar har visat sig vara möjligt genom att förvissa sig om vilken höjd stenåldersboplatserna bör vara belägna vid. Det är ett lätt förfarande genom att studera strandförskjutningskurvan för området. Därefter kan man grovt återskapa den dåtida strandlinjen och därmed också den dåtida kustmiljön. Sedan är det bara att gå ut med grävmaskinen och djupgräva vid klassiska boplatlägen.

Andra våtmarksfynd som exempelvis offerfynd förekommer i skilda former. Det är allt från den enskilde

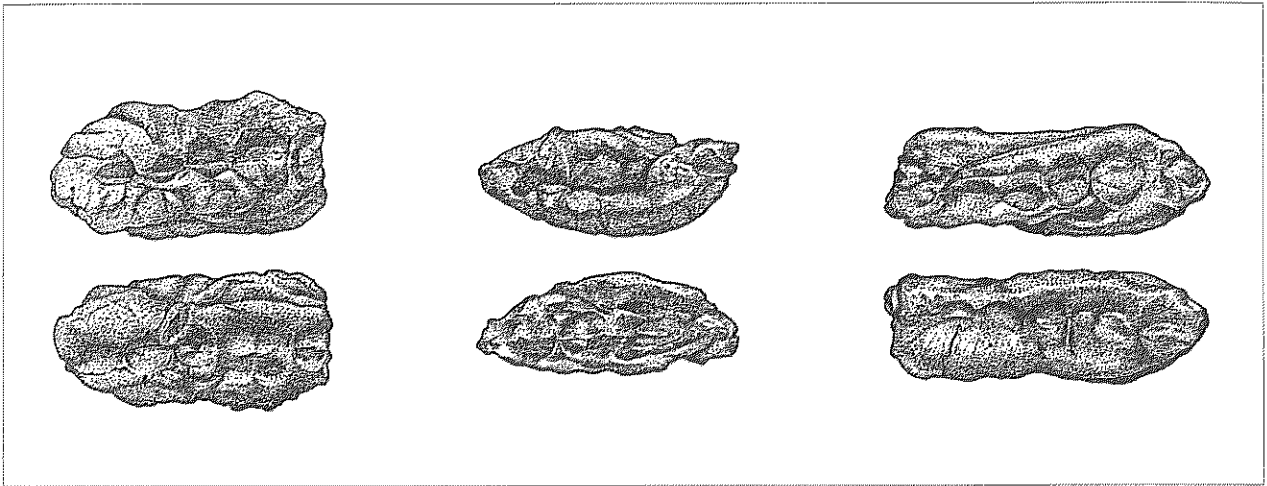
bondens offer till en större bygds gemensamma offerplats. Den sistnämnda typen förekommer sannolikt i sådan liten omfattning att man inte bara går ut och letar efter den. Den vanlige bondens offer och lämningar efter dennes riter borde däremot förekomma i anslutning till den gängse gårdsenheten. Sannolikt är offerfynden från Käringsjön ett sådant spektakulärt fynd, men själv har jag varit med att gräva fram krossade keramikkräml i sankmarker invid samtida huslämningar. Sannolikt är delar av de tidigare nämnda fynden från Saxån även exempel på denna typ av offer.

Under många år har jag försökt att gå ut och gräva i våtmarker när dessa exploateras i samband med vägbyggnation. Vid den pågående vägbyggnationen norr om Uddevalla påträffades exempelvis gropar med bränd lera och stora förkolnade trästycken i anslutning till en utdikad bäck. Dateringen av trästyckena visade att anläggningarna var 8 000 år gamla. Motsvarande dilemma var fyndet i Bräcke mosse. Där påträffades en serie huggna stockar ute i mossen. De låg på 1,5 meters djup och enligt ¹⁴C-resultatet så var de omkring 2 000 år gamla. I båda dessa fall påträffades lämningar efter vad jag har tolkat som rituella aktiviteter. Kännetecknande för dem båda var också att det inte förekom någon fornlämning från motsvarande tidsperiod i dess närhet.

Exempel på våtmarksarkeologiska lämningar

I Västsverige förekommer flera exempel på lämningar av våtmarks karaktär. De jag tänkte nämna sträcker sig i tid från de första invånarna och fram till århundradena strax före vikingatid. För några av dessa vet vi omfattningen och komplexiteten, när det gäller andra kan vi endast spekulera kring vilka förutsättningar de har beträffande eventuella fyndmaterial. De sistnämnda är minst lika fantasieggande som de fall där vi faktiskt har konstaterat förekomsten av ett spektakulärt fyndmaterial.

Under ett par års tid har vi bedrivit ett litet projekt kring en stenåldersboplat som är belägen strax invid Varberg. Platsen heter Skatmossen och är cirka 13 000 år gammal. Åldern går att fastställa genom att flintorna på boplatens krön är opåverkade av havets vågor. Längre ner i slutningen däremot är flintorna kraftigt påverkade av havets vågor. De är rundnötta på grund av att de har svallats runt av vågorna när havsstranden stod 65 meter högre än idag och när inlandsisen var inom synhåll. Det intressanta i sammanhanget är att det direkt invid boplaten finns en tjärm vars form och storlek närmast är att likna vid en så kallad dödishåla. Den spännande tan-



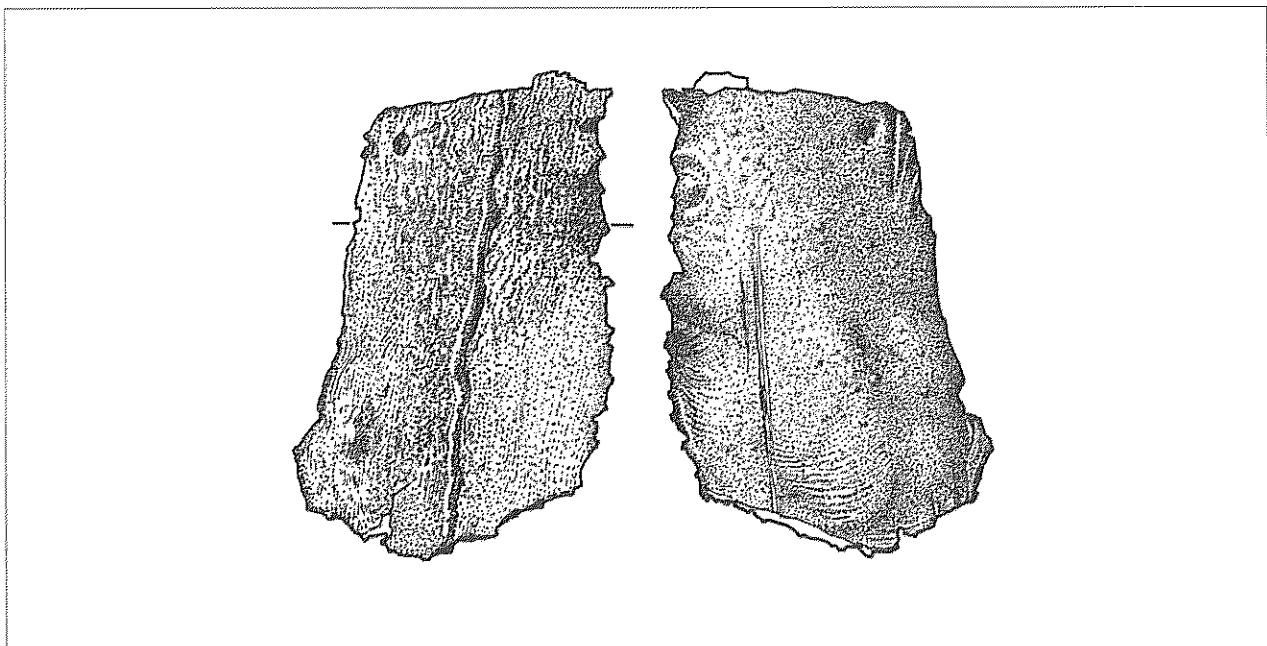
Figur 1. Tuggummin av björkharts som har ^{14}C -daterats till en ålder av 10 000 år. De har alla tuggats av barn. Fynden är från stenåldersboplatsen Huseby klev.

ken berör just möjligheten att finna organiskt material. Vilka eventuella material som kan ha bevarats beror till största delen på vilka sediment som förekommer i denna sankmark. Det skulle inte vara helt unikt eftersom vi vet att den tyske arkeologen Rust grävde fram såväl pilskäft i trä som välbevarade renskelett i ett område beläget strax utanför Hamburg. Dessa lämningar var 12 000 år gamla.

Vi har ett snarlikt exempel från Orust i Bohuslän, och det är boplatsen vid Huseby klev vars fyndmaterial är 9 000–10 000 gammalt. Här påträffades ett fantastiskt välbevarat organiskt material. Under ett lager av grus, sand och lera – som var flera meter tjocka – dök det upp ben, horn, trä och nötter samt tuggummin av björkharts. Här uppdagades ett fyndmaterial som aldrig tidigare hade skådats

i svensk arkeologi. Här grävdes fram slaktplatser för delfin, träredskap i form av metstickor, dekorerade ben- och hornredskap, hartsstycken för reparation av sprickor i båtar, tuggummin som hade tuggats av barn med mera (figur 1 och 2). I Huseby klev togs fram ett fyndmaterial som under långa tider kommer att utgöra en guldgruva för forskningen.

Undersökningarna vid det forna Ramsjöns stränder är ytterligare ett exempel. Bakgrunden är den att sjön dikades ut under 1800-talet och den forna sjöbotten odlades upp. I år gjordes en utgrävning vid en av de kända stenåldersboplatserna. På denna boplatz vid Bjärnhult har tidigare insamlats en ofattbar mängd flintföremål. Boplatserna runt denna forna sjö härrör från ett begränsat



Figur 2. Båttätning av harts från Huseby klev. Observera fingeravtrycket längst ned i mitten av hartsstycket.

tidsskede för cirka 7 000 år sedan. Då förekom ett sund som förband havet med sjön. Ramsjön skulle vid denna tidsperiod närmast kunna liknas vid en gigantisk lagun. Sannolikt har denna bräckta havsmiljö varit extremt näringsrik. Detta förhållande är den troliga förklaringen till att dessa stora boplatser förekommer under en förhållandevis kort tidsperiod kring sjön. Vid årets undersökning grävdes djupschakt bland annat nedanför boplatserna i det område som tidigare hade utgjort sjöbotten. I den underliggande leryttjan påträffades ett omfattande botaniskt material. Det var stora mängder med brända trästycken, vassrester med mera. I en av de tre meterrutor som grävdes påträffades även ett bearbetat trästycke som tolkades som en pilbåge. Platsen är väldigt intressant eftersom den pekar på den enorma potential som gäller för alla inlandsboplatser som är eller har varit belägna invid en sjöstrand.

Offerfynd i mossar

Strax utanför Göteborg har två spännande undersökningar kring våtmarkstemat genomförts. Den ena undersökningsplatsen är pållbyggnaden vid Tulebo och den andra är kultplatsen vid Stretered. Dessa båda platser ligger inom synavstånd från varandra. Eventuellt är de exempel på en lång tidskontinuitet inom ett begränsat område där man bedrivit olika riter vid sina kultplatser. Vid Tulebo mosse påträffades en omfattande träkonstruktion som till stora delar liknar den träkonstruktion som grävdes fram vid årets undersökning vid Finnestorp. I Tulebo påträffades huggna stockar, slonor, plankor av ek med flera träföremål. Det förekom även stora stenhällar som vilade på större stockar. Tolkningen av pållbyggnaden vid Tulebo mosse har varit att den sannolikt utgör lämningar av ett befästningsverk i dess uppbyggnadsskede. Dock ökade osäkerheten i tolkningen efter det att kultplatsen vid Stretered påträffades härom året samt när det framkom snarlika träkonstruktioner vid offerplatsen vid Finnestorp. Tulebo har även samma ^{14}C -dateringar som Finnestorp. Det kan tänkas att de alla är offerplatser.

Kultplatsen vid Stretered bör dock nämnas i sammanhanget. Själva kultplatsen utgörs av en 250 meter lång ansamling av kokgropar som är belägna med utsikt över Tulebosjön. Den sedvanliga tolkningen av denna typ av fornlämning är att det är en samlingsplats för en stor bygd under mitten av bronsålder. Kokgroparna vid Stretered har en ålder av 2 400–2 800 år. Det intressanta i detta sammanhang är den misstänkta relationen mellan kultplatsen och den närliggande sjön. Vi vet ju sedan tidigare att det under denna tidsperiod har offerats sköldar,



Foto: Christian Leeman

Figur 3. Benen från Finnestorp är fantastiskt välbevarade. På bilden syns ett omkring 1 500 år gammalt hästben som grävts fram vid årets undersökning.

lurar och hjälmar i våtmarker. Hällristningarna i Bohuslän visar också på många exempel där lurblåsare, sköldbärare och baklängeshoppare med flera aktörer utför dessa riter på båtar. Frågan är bara – har dessa skett här vid Tulebosjön? Har föremål offerats i sjön i samband med dessa riter? Undersökningar i sjön får visa om så är fallet.

Det sista exemplet är offerplatsen vid Finnestorp i Västergötland. Här har tre generationer av svenska arkeologer varit under hela 1900-talet och gjort undersökningar. De senaste två grävsäsongerna har dock överträffat alla de tidigare. Själva fyndplatsen är belägen i en våtmark invid ån Lidan. Platsen är vattendränkt under halva delen av året, och det är endast under sommarhalvåret som det är möjligt att göra arkeologiska undersökningar på platsen. Från början antogs att offerplatsen endast fanns längs en 20 meter lång sträcka men denna uppfattning har ändrats radikalt under det gångna året. I år vet vi att det förekommer offer längs en minst 400 meter lång sträcka. Det innebär att Finnestorp är i klass med de stora danska krigsbytesofferplatserna. Vi kan också se att längst i norr så är fyndmaterialet beläget omkring 1,5 meter under markytan. Fynden ligger i kraftigt vattensjuka leryttjelager. Sammantaget har denna del av offerplatsen fantastiska bevaringsförhållanden. Här förekommer trä och ben nästan som i nyskick (figur 3).

I dessa djupt liggande lager påträffades en träkonstruktion bestående av en bädd av trästockar och en därpå liggande risbädd (figur 4). På och kring denna har det offerats hästar och hästutrustningar samt den dåtida krigarens vapen. På offerplatsen dyker det upp ofattbara fynd som hästbetsel, tygelkedjor, beslag till sadlar, svärd, beslag till svärdsskidor, spjutspetsar samt beslag till krigarnas bälten. Allt fyndmaterial tyder på att det är per-

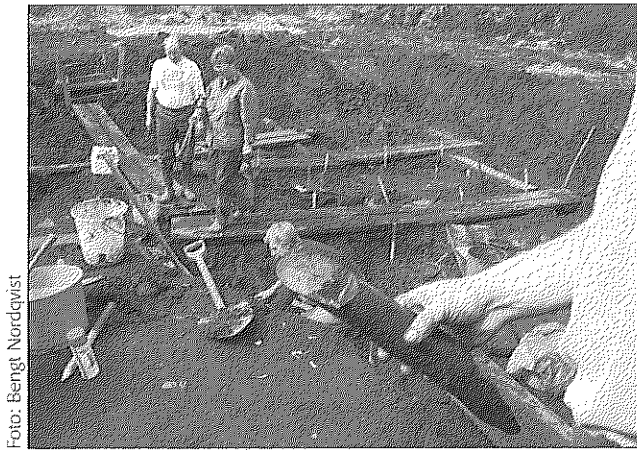


Foto: Bengt Nordqvist

Figur 4. En av de verkliga överraskningarna vid årets undersökning vid Finnestorp var denna träkonstruktion, kring vilken en mängd offerade föremål påträffades.

soner som har haft dåtidens finaste utrustningar. När vi skall göra jämförelser så blir den närmaste med Sundsvall. Där har det grävts ut tre storhögar som är i paritet med Uppsala högar. I en av dessa påträffades ett rikt gravmaterial. Det visar sig att den utrustning som denne hövding fick med i sig graven i form av svärdsskida, personliga

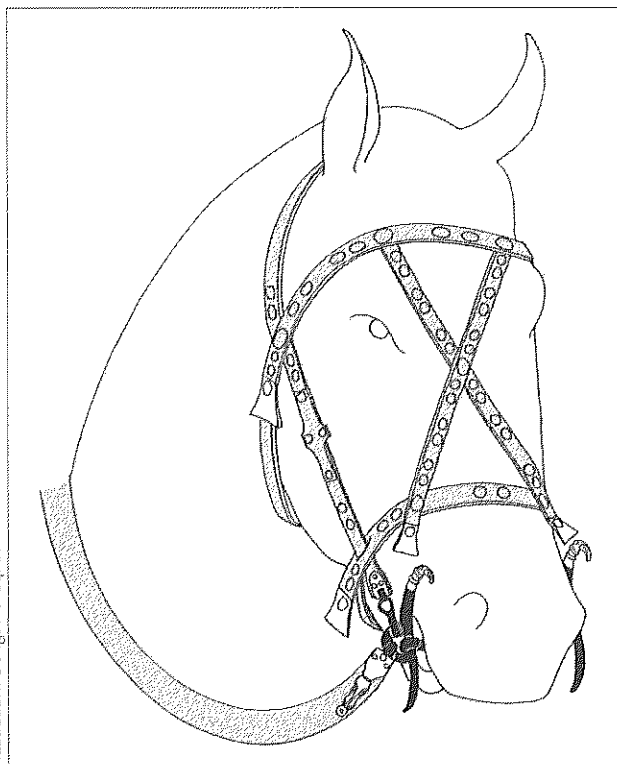


Illustration: Bengt Nordqvist

Figur 5. Ett av fynden från Finnestorp har tidigare endast påträffats i storhögen vid Högom utanför Sundsvall. Det är parerstängen i form av ett fågelhuvud. Stängen har en svag s-form och har suttit direkt vid hästbettet. Funktionen har varit att bettet skall hållas på plats och inte åka i sidled. Här ser vi en direkt parallell till parerstängen från Finnestorp. Här på rekonstruktionsteckningen från Högom ser vi den vid hästens mun.

bältesutrustning och sadel är i det närmast identisk med vissa av de föremål som har grävts fram vid årets undersökning (figur 5).

Uppsättningen föremål har så stora likheter att det är lätt att anta att den utrustning som har offerats i Finnestorp härrör från en nära släkting till hövdingen från Högom utanför Sundsvall. Tolkningen utifrån årets undersökningar har blivit att åtminstone delar av det offerade krigsbytet i Finnestorp härrör från svear. Sannolikt har ett slag stått i Västergötland för omkring 2 500 år sedan, där kampen gällde kontrollen över denna bygd. Vid åtminstone ett av dessa tillfällen gick segern till västgötarna och de fick en chans att offra motståndarnas vapenutrustning och hästar.

Bengt Nordqvist arbetar som arkeolog vid Riksantikvarieämbetet UV Väst i Kungsbacka

Referenser

- Coles, J. & Coles, B. 1995. *Enlarging the Past. The contribution of Wetland Archaeology*. Society of Antiquaries of Scotland. Monograph Series number 11.
- Fabech, C. 1991. Samfundorganisation, religiösa ceremonier og regional variation. *Samfundsorganisation og regional variation. Norden i romersk jernalder og folkevandringstid*. Red. C. Fabech & J. Ringtved.
- Hernek, R. & Nordqvist, B. 1995. *Världens äldsta tuggummi? Ett unval spännande arkeologiska fynd och upptäcker som gjordes vid Huseby klev, och andra platser, inför väg 178 över Orust*. Riksantikvarieämbetet, Byrån för arkeologiska undersökningar.
- Nordqvist, B. 1997. Västsveriges mesolitikum. "Överregionalt-regionalt". *Södra Sveriges stenålder speglat genom UV-undersökningar*. Red. M. Larsson & E. Olsson. Riksantikvarieämbetet, Arkeologiska Undersökningar Skrifter nr 23.
- Nordqvist, B. 1999. Tidiga kustbosättningar i Västsverige. *Arkeologi i Norden*. Red. G. Burenhult.
- Nordqvist, B. 2000. *Coastal Adaptations in the mesolithic. A study of coastal sites with organic remains from Boreal and Atlantic periods in Western Sweden*. Gotarc Series B. Gothenburg Archaeological Thesis No. 13.
- Nordqvist, B. 2000. Den betydelsefulla offerplatsen vid Finnestorp. *Västgötabygden* nr 6.
- Viking, U. 1988. Finnestorpsfyndet – mossfynd från centrala Västergötland. *Västergötlands Fornminnesförenings Tidskrift 1987–1988*.
- Viking, U. 1993. Finnestorpsfyndet – ett folkvandringstida fynd som sakta vaknar upp ur sin 90-åriga Törnrosasömn. *Fynd* 3/1993.
- Åkerlund, A. & Nordqvist, B. 1997. Strandbundenhet och strandlinjekronologi. Erfarenheter från Öst- och Västsverige. "Överregionalt-regionalt". *Södra Sveriges stenålder speglat genom UV-undersökningar*. Red. M. Larsson & E. Olsson. Riksantikvarieämbetet, Arkeologiska Undersökningar Skrifter nr 23.